

# Uw wasautomaat

**Gefeliciteerd** - U hebt gekozen voor een modern, kwalitatief hoogwaardig huishoudelijk apparaat van Bosch. De wasautomaat kenmerkt zich door een zuinig energieverbruik. Elke machine die onze fabriek verlaat, wordt zorgvuldig op werking en een perfecte toestand gecontroleerd.

Voor meer informatie: <http://www.bosch-hausgeraete.de>  
**Bosch-Infoteam:** [bosch-infoteam@bshg.com](mailto:bosch-infoteam@bshg.com)

## Milieuvriendelijk afvoeren

Verpakking milieuvriendelijk afvoeren. Dit apparaat is gemarkeerd overeenkomstig de Europese Richtlijn 2002/96/EG betreffende afgedankte elektrische en elektronische apparatuur (waste electrical and electronic equipment - WEEE). De Richtlijn vormt het kader voor een in de hele EU geldende retourname en verwerking voor oude apparaten.

## Inhoud

Blz.

- Bedoeld gebruik ..... 1
- Programma ..... 1
- Programma instellen en aanpassen ..... 3
- Wassen ..... 3/4
- Na het wassen ..... 4
- Individuele instellingen ..... 5/6
- Belangrijke aanwijzingen ..... 6
- Programma-overzicht ..... 7
- Veiligheidsaanwijzingen ..... 8
- Verbruikswaarden ..... 8
- Verzorging ..... 9
- Instructies in het display ..... 9
- Onderhoud ..... 10
- Wat te doen als... ..... 11

## Milieubesparing / besparingstips

- Maximale hoeveelheid wasgoed van het betreffende programma benutten.
- Normaal verontreinigde was zonder voorwas wassen.
- In plaats van **Witte was/bonte was 90 °C** het programma **Witte was/bonte was 60 °C** en extra functie **EcoPerfect** kiezen. Vergelijkbare reiniging met aanzienlijk minder energieverbruik.
- Wasmiddel volgens opgave van de fabrikant en waterhardheid doseren.
- Wanneer de was aansluitend in de wasdroger wordt gedroogd, het centrifugeoerental overeenkomstig de instructies van de producent van de droger kiezen.

## Bedoeld gebruik

- uitsluitend voor huishoudelijk gebruik,
- voor het wassen van textiel dat in de machine gewassen kan worden en wol voor handwas in zeepsoep,
- voor gebruik met koud drinkwater en gangbare was- en onderhoudsmiddelen, die voor gebruik in de wasautomaat geschikt zijn.

- Kinderen niet zonder toezicht bij de wasautomaat laten!**
- Kinderen en niet geïnstrueerde personen mogen geen gebruik maken van de wasautomaat!**
- Huisdieren uit de buurt van de wasautomaat houden!**

## Voorbereiden

**Installatie deskundig volgens separate plaatsingshandleiding.**

### Machine controleren

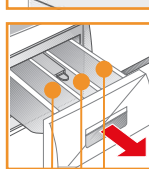
- Beschadigde machine nooit in gebruik nemen!
- Neem contact op met de Servicedienst!

### Stekker in stopcontact steken

**Alleen met droge handen!**  
**Alleen bij de stekker vastpakken!**

### Waterkraan openen

## Wasgoed sorteren en in de wasautomaat doen



Aanwijzingen van de fabrikant aanhouden!  
Volgens aanwijzingen op de textiellabels.  
Op soort, kleur, vervuiling en temperatuur.  
Maximale belading niet overschrijden -> blz. 7.

**Belangrijke aanwijzingen aanhouden -> blz. 6!**  
Grote en kleine stukken wasgoed in de machine doen!  
Vulvenster sluiten. Wasgoed niet tussen vuldeur en rubberen afdichtrand klemmen.

**Was- en verzorgingsmiddel toevoegen**  
Doserer overeenkomstig:  
hoeveelheid wasgoed, vervuiling, waterhardheid (deze kunt u navragen bij uw waterbedrijf) en aanwijzingen van de producent.  
Vloeibaar wasmiddel in de betreffende doseerhouder vullen en in de trommel leggen.

**Compartment II:** Wasmiddel voor hoofdwas, ontharder, bleekmiddel, vlekkenzout

**Compartment ☼:** Wasverzachter, stijfjel

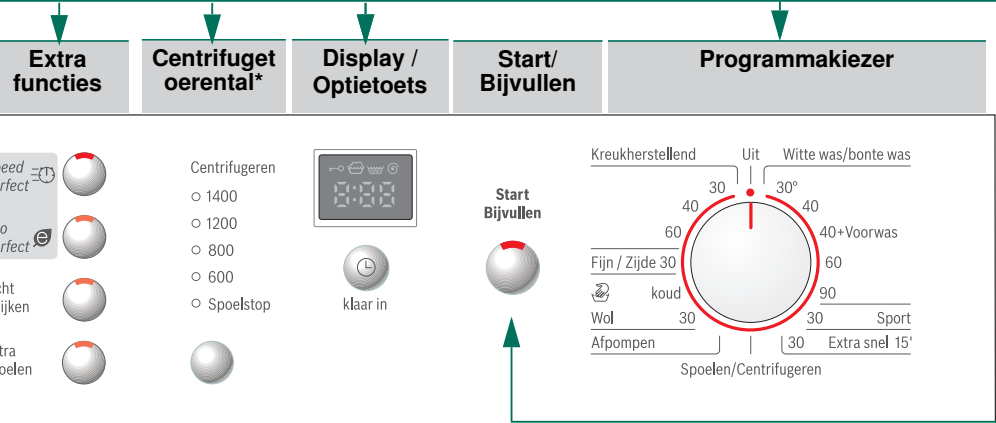
**Compartment I:** Wasmiddel voor Voorwas

**Stroperige wasverzachter en stijfjel met water verdunnen.**  
**Voorkomt verstopping.**

## Programma instellen\*\* en aanpassen

**Programma**  
Gedetailleerd programma-overzicht -> blz. 7.  
Temperatuur en centrifugeoerental individueel instelbaar, afhankelijk van het gekozen programma en programma-voortgang.

<b>Witte was/bonte was</b> stevig textiel	
+ Voorwas	stevig textiel -> blz. 6
<b>Sport</b>	textiel van microvezels
<b>Extra snel 15'</b>	kort programma
Spoelen/ Centrifugeren	met de hand gewassen wasgoed, toets <b>Extra spoelen</b> geactiveerd; wanneer alleen gecentrigeerd moet worden, de toets deactiveren
Afpompen	van het spoelwater bij <b>Spoelstop</b>
<b>Wol</b>	hand-/machine wasbare wol
<b>Fijn / Zijde</b>	gevoelig wasbaar textiel
<b>Kreukherstellend</b>	kreukherstellend textiel



	Indicaties voor programmaverloop:
	Kinderslot, wassen, spoelen, centrifugeren
1 - 24h	Einde programma na ...
klar in	

\*\*Wanneer in het display het symbool knippert, kinderslot actief -> deactiveren, blz. 5.

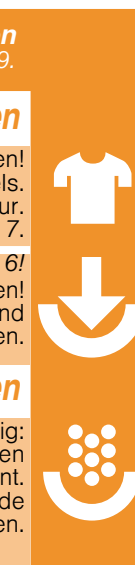
Extra functies, optietoets en Centrifugeoerentalen -> Individuele instellingen, blz. 5.

Alle toetsen zijn aanraakgevoelig, aantippen is voldoende! Bij het langer aanraken van de optie en centrifugeoerentaltoetsen worden de instelopties automatisch doorlopen!

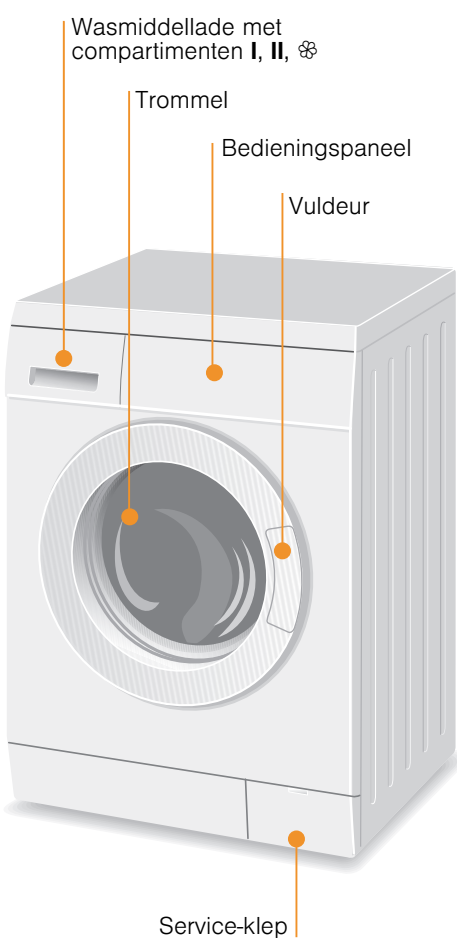
### Start/Bijvullen kiezen

Programmakiezer voor het in- en uitschakelen van de machine en het kiezen van de programma's. Kan in beide richtingen worden gedraaid.

## Wassen



## Wassen



Wasmiddellade met compartimenten I, II, ☼

Trommel

Bedieningspaneel

Vuldeur

Service-klep

## Wasgoed uitnemen

Deur openen en wasgoed uitnemen. Wanneer **Spoelstop** (= zonder eindcentrifugeren) actief is: Programmakiezer op **Afpompen** stand of centrifugeoerental kiezen. **Start/Bijvullen** kiezen.

- Eventueel aanwezige vreemde voorwerpen verwijderen - Roestgevaar.
- Vulvenster en wasmiddelschuiflade open laten, zodat restwater kan opdrogen

## Waterkraan sluiten

Bij Aqua-Stop modellen niet nodig -> **Instructie plaatsingshandleiding.**

## Uitschakelen

Programmakiezer op **Uit** zetten

## Programma-einde wanneer ...

... Start/Bijvullen knippert en in het display **-0-** verschijnt.

## Programma afbreken

- Bij programma's met hoge temperatuur:
- Was afkoelen: **Spoelen**/Centrifugeren kiezen.
  - Start/Bijvullen** kiezen.
- Bij programma's met lagere temperatuur:
- Spoelen/**Centrifugeren** (Toets **Extra spoelen** deactiveren) of **Afpompen** kiezen.
  - Start/Bijvullen** kiezen.

## Programma wijzigen wanneer...

- U per ongeluk een verkeerd programma heeft gekozen: Programma opnieuw kiezen.
- Start/Bijvullen** kiezen. Het nieuwe programma begint van voor af aan.

## Was bijvullen wanneer ... -> blz. 5

- ... Start/**Bijvullen** is gekozen en vervolgens in het display **YES** gaat branden. Bij **NO** kan de vuldeur niet worden geopend.
- Start/Bijvullen** kiezen.

## Individuele instellingen

### Optietoets klaar in

Bij keuze van het programma wordt de betreffende programmaduur weergegeven. De programmastart kunt u voor aanvang van het programma uitstellen. De "klaar in" tijd kan in stappen van 1 uur, tot maximaal 24h worden ingesteld. Toets **klar in** net zo vaak kiezen, tot het gewenste aantal uren wordt weergegeven (h=uur). **Start/Bijvullen** kiezen. Na programmastart geen instelmogelijkheid.

### Centrifugeoerental

Voor- en tijdens het draaien van het gekozen programma kan het centrifugeoerental of de **Spoelstop** (zonder eindcentrifugeren, was ligt in laatste spoelwater, display --) ingesteld worden. Effecten afhankelijk van de programma-voortgang. Het maximale instelbare centrifugeoerental is afhankelijk van het model en het gekozen programma.

### Extra functies -> ook Programma-overzicht, blz. 7

**SpeedPerfect** Voor het wassen in een kortere tijd bij vergelijkbaar wasresultaat vergeleken met het standaardprogramma. Maximale beladingshoeveelheid -> Programma-overzicht, blz. 7.

**EcoPerfect** Voor energiebesparing bij vergelijkbaar wasresultaat als het standaardprogramma.

**Licht strijken** Special centrifugeverloop met aansluitend losmaken. Sparend eindcentrifugeren - Restvochtgehalte van de was iets hoger.

**Extra spoelen** Extra spoelcyclus. Voor gebieden met zeer zacht water of voor het verder verbeteren van de spoelresultaten.

### Kinderslot en bijvullen

**Kinderslot/Beveiliging tegen onbevoegd gebruik** Wasautomaat beveiligen tegen het wijzigen van de ingestelde functies. **AAN/UIT:** na programmastart/-einde ca 5 seconden lang op Start/Bijvullen drukken. Instructie: Kinderslot kan tot de volgende programmastart geactiveerd blijven, ook na het uitschakelen van de machine! In dat geval voor de start van het programma het kinderslot deactiveren en eventueel na het starten van het programma weer activeren.

**YES Bijvullen** Toets Start/**Bijvullen** kiezen, wanneer u na het starten van het programma nog wasgoed wilt bijvullen. De machine controleert of bijvullen mogelijk is.

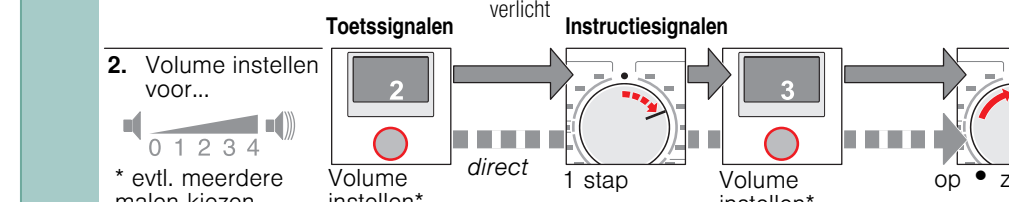
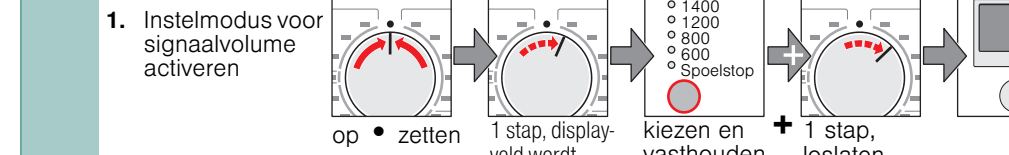
**YES** gaat branden: Bijvullen mogelijk.  
**NO** knippert: Wacht tot **YES** gaat branden.  
Instructie: Deur pas openen wanneer **YES** brandt.  
**NO:** Wasgoed bijvullen niet mogelijk.

**Start/Bijvullen** Instructie: Bij een hoge waterstand en/of temperatuur of tijdens het centrifugeren blijft het vulvenster vanwege veiligheidsredenen vergrendeld. Om het programma te hervatten, de toets **Start/Bijvullen** kiezen.

**Start/Bijvullen** Voor het starten van het programma of het bijvullen van wasgoed en het activeren/deactiveren van het kinderslot.

## Individuele instellingen

### Signaal



## Belangrijke aanwijzingen

### Wasgoed en machine leegmaken

- Zakken legen.
- Let op metalen delen (paperclips etc.).
- Gevoelig textiel in net/zak wassen (panty's, gordijnen, beugelbh's).
- Ritsen sluiten, slopen dichtknopen.
- Zand uit zakken en zomen borstelen.
- Gordijnringetjes verwijderen of in net/zak doen.

### Verschuiven vervuild wasgoed

- Nieuw wasgoed apart wassen.
- Niet voorwassen. Eventueel extra functie **SpeedPerfect** kiezen.
- Vlekken eventueel voorbehandelen.
- Minder wasgoed in de machine doen. Programma met voorwas (Voorwas bij 30 °C) kiezen.

### Inweken

**Was van gelijke kleur in de wasautomaat doen.**  
Inweekmiddel/wasmiddel volgens aanwijzingen van de fabrikant in compartiment II doen. Programmakiezer op **Witte was/bonte was 30 °C** zetten en **Start/Bijvullen** kiezen. Na ca. 10 minuten **Start/Bijvullen** kiezen, om het programma te onderbreken. Na de gewenste inweektijd opnieuw **Start/Bijvullen** kiezen, wanneer het programma moet worden hervat, of anders het programma wijzigen.

### Stijfjel

**Wasgoed moet niet met wasverzachter zijn behandeld.**  
Stijfjel in alle wasprogramma's met vloeibaar stijfjel mogelijk. Stijfjel volgens aanwijzingen van de producent in het wasverzachtercompartiment ☼ (eventueel eerst reinigen) doseren.

### Kleuren/ontkleuren

Verven alleen in die mate die gebruikelijk is voor huishoudens. Zout kan RVS aantasten! Instructies van de verfproducent aanhouden! Was **niet** in de wasautomaat ontkleuren!



Programma	°C	max.	Type wasgoed	9000473686	WAE32361NL WAE28361NL...	Robert Bosch Hausgeräte GmbH Carl-Wery-Str. 34 81739 München / Deutschland	
Witte was/bonte was + Voorwas	30, 40, 60, 90 °C 40 °C	6 kg/ 4 kg*	stevig textiel, kookbestendig textiel van katoen of linnen			EcoPerfect, Licht strijken, Extra spoelen	
Kreukherstellend	30, 40, 60 °C	3 kg	kreukherstellend textiel van katoen, linnen, synthetisch materiaal of gemengde stoffen				EcoPerfect, Licht strijken, Extra spoelen
Fijn / Zijde	30 °C	2 kg	voor gevoelig, wasbaar textiel bijv. van zijde, satijn, synthetisch of gemengde stoffen (bijv. gordijnen)				SpeedPerfect, Licht strijken, Extra spoelen; Er wordt tussen de spoelbeurten niet gecentrifugeerd.
Wol	koud, 30 °C		hand- of machinewasbaar textiel van wol of met een vooland				bijzonder spaarend wasprogramma om krimp van het wasgoed te vermijden, langere programmatie (textiel rust in wassop)
Extra snel 15'	30 °C		kreukherstellend textiel van katoen, linnen, synthetisch materiaal of gemengde stoffen				Kort programma ca. 15 minuten, geschikt voor licht vervuild wasgoed
Sport	30 °C		textiel van microvezels				SpeedPerfect, Licht strijken, Extra spoelen
Extra programma's							SpeedPerfect

## ! Veiligheidsinstructies

- Wij verzoeken u vriendelijk om de bedienings- en plaatsingshandleiding en alle bij de wasautomaat meegeleverde informatie zorgvuldig door te lezen en dienovereenkomstig te handelen.
- Documentatie voor later gebruik bewaren.

**Gevaar voor elektrische schokken**

- Alleen aan de stekker, nooit aan de kabel trekken!
- Insteken/uittrekken nooit met vochtige handen.

**Levensgevaarlijk**

Bij versleten apparaten:

- Netstekker uit contactdoos trekken.
- Aansluitkabel doorknippen en met stekker verwijderen.
- Slot van de vuldeur onklaar maken. Kinderen kunnen zich zo niet opsluiten en in levensgevaar komen.

**Verstikkingsgevaar**

- Verpakkingen, folie en verpakkingsonderdelen uit de buurt van kinderen houden.

**Vergiftigingsgevaar**

- Was- en verzorgingsmiddelen op een voor kinderen niet toegankelijke plek bewaren.

**Explosiegevaar**

- Met oplosmiddelhoudende reinigingsmiddelen, bijv. vlekkenverwijderaar / wasbenzine voorbehandeld wasgoed kan na het plaatsen tot een explosie leiden. Wasgoed van te voren grondig met de hand spoelen.

**Letselgevaar**

- De vuldeur kan zeer heet zijn.
- U moet voorzichtig zijn tijdens het weg laten lopen van heet water.
- Niet op de wasautomaat klimmen.
- Niet op de geopende vuldeur steunen.
- Niet in de trommel grijpen wanneer deze nog draait.
- Voorzichtig bij het openen van de wasmiddelschuiflade tijdens bedrijf!

## Verbruikswaarden

Programma	Extra functies	Belading	Stroom***	Water***	Programma-duur***
Witte was/bonte was 30 °C**		6 kg	0,51 kWh	55 l	2:21 h
Witte was/bonte was 40 °C**		6 kg	0,63 kWh	55 l	2:21 h
Witte was/bonte was 60 °C**		6 kg	1,26 kWh	55 l	2:29 h
Witte was/bonte was 60 °C		6 kg	1,02 kWh	45 l	2:49 h
Witte was/bonte was 90 °C		6 kg	1,98 kWh	59 l	2:34 h
Kreukherstellend 40 °C**		3 kg	0,55 kWh	55 l	1:17 h
Fijn / Zijde 30 °C		2 kg	0,21 kWh	31 l	0:41 h
/ Wol koud		2 kg	0,10 kWh	39 l	0:40 h
/ Wol 30 °C		2 kg	0,19 kWh	39 l	0:40 h

\* Programma-instelling voor het testen van het energielabel conform Richtlijn 92/75/EWG.  
 \*\* Programma-instelling voor controle volgens geldende EN60456.  
 Instructies voor vergelijkingstests: De testprogrammas testen met de aangegeven belading en maximaal centrifugeerental.  
 \*\*\* De waarden wijken afhankelijk van de waterdruk, hardheid, inlooptemperatuur, ruimtetemperatuur, wasgoedsoort en vervuiling, gebruikt wasmiddel, variaties in de netspanning en gekozen extra functies af van de aangegeven waarden.

## Onderhoud

**! Elektrocutiegevaar!** Netstekker uit het stopcontact halen!  
**! Explosiegevaar!** Geen oplosmiddelen!

**i Voor de eerste keer wassen**  
 Geen wasgoed in de machine doen! Waterkraan openen, ca. 1 liter water en vervolgens ½ maatbeker wasmiddel in compartiment **II** doen. Programmakiezer op **Kreukherstellend 60 °C** zetten en **Start/Bijvullen** kiezen. Aan het einde van het programma de programmakiezer op **Uit** zetten.

**i Behuizing machine, bedieningspaneel**  
 - Met een zachte, vochtige doek afnemen.  
 - Geen schurende doeken, schuursponsjes of reinigingsmiddelen (RVS-reiniger) gebruiken.  
 - Wasmiddel- en reinigerresten direct verwijderen.  
 - Reinigen met waterstraal niet toegestaan.

**! Doseerbakje reinigen ...**  
 ... wanneer was- of wasverzachterresten aanwezig zijn.

1. Er uit trekken, borging naar beneden drukken, lade volledig uitnemen.
2. Inzet uitnemen: Met de vinger de inzet van onderen naar boven drukken.
3. Doseerbakje en inzet met water en borstel reinigen en drogen.
4. Inzet plaatsen en inklikken (cilinder op geleidepen steken).
5. Doseerbakje inschuiven.

**i Doseerbakje open laten** zodat restvocht kan opdrogen.

**i Wastrommel**  
 Vuldeur open laten zodat de trommel kan drogen. Roestvlekken- chloorvrij poetsmiddel gebruiken, geen staalwol.

**i Ontkalken** *Geen was in de wasmachine!*  
 Vuldeur volgens opgave van de producent van het ontkalkingsmiddel, bij een juiste wasmiddeldosering niet nodig.

**i Noodontgrendeling, bijv. bij uitval van de elektriciteit**  
 Het programma loopt verder, wanneer de stroom weer is ingeschakeld. Moet toch het wasgoed worden verwijderd, dan kan de vuldeur als volgt worden geopend:

**! Verbrandingsgevaar!**  
 Wassop en wasgoed kunnen heet zijn. Eventueel eerst laten afkoelen. Niet in de trommel grijpen wanneer deze nog draait. Niet de vuldeur openen wanneer er nog water achter het venster zichtbaar is.

1. Programmakiezer op **Uit** zetten en de stekker uit het stopcontact halen.
2. Sop afvoeren -> blz. 10.
3. Noodontgrendeling met een gereedschap naar onder trekken en loslaten. Vervolgens kan de vuldeur worden geopend.

## Instructies op het display afhankelijk van model

<b>F: 16</b>	Vuldeur goed sluiten; evt. wasgoed ingeklemd.
<b>F: 17</b>	Waterkraan volledig openen, toevoerslang geknikt/afgeklemd; Zeef reinigen -> blz. 10, waterdruk te laag.
<b>F: 18</b>	Soppomp verstopt; Soppomp reinigen -> blz. 10. Afvoerslang/afvoerbuis verstopt; Afvoerslang bij sifon reinigen -> blz. 10.
<b>F: 21</b>	Motorstoring. Contact opnemen met de Servicedienst!
<b>F: 23</b>	Water in bodembak, apparaat lek. Contact opnemen met de Servicedienst!

## Onderhoud

**! Verbrandingsgevaar!**  
 Wassop laten afkoelen!  
 Waterkraan dichtdraaien!

**! Soppomp**  
 Programmakiezer op **Uit** zetten, stekker uit het stopcontact halen.

1. Service-klep openen en verwijderen.
2. **Voor modellen met slang voor legen:** Slang voor het legen uit de houder nemen en uit de behuizing trekken. Een bak er onder plaatsen. Afsluitkap verwijderen, wassop weg laten lopen. Afsluitdop er op drukken en slang voor het legen in de houder duwen.
- 2\* **Voor modellen zonder slang voor legen:** Pompdeksel voorzichtig losdraaien, tot het sop er begint uit te lopen. Wanneer de serviceklep half vol is, pompdeksel vastdraaien en service-klep legen. Stappen herhalen tot het sop er volledig er is uitgelopen.
3. Pompdeksel voorzichtig losschroeven (restwater)
4. Binnenruimte, schroefdraad van het pompdeksel en pomphuis reinigen (waaier van de pomp moet gedraaid kunnen worden).
5. Pompdeksel weer plaatsen en vastschroeven.
6. Serviceklep plaatsen en sluiten.

Om te voorkomen dat bij de volgende keer wassen het wasmiddel ongebruikt in de afvoer stroomt: 1 liter water in compartiment **II** gieten en programma **Afpompen** starten.

**! Afvoer slang op sifon**  
 Programmakiezer op **Uit** zetten, stekker uit het stopcontact halen.

1. Slangenkleem losmaken, afvoerslang voorzichtig lostrekken (restwater).
2. Afvoerslang en sifonklemmen reinigen.
3. Afvoerslang weer plaatsen en aansluitplek met slangenkleem borgen.

**! Zeef in watertoevoer**  
**! Elektrocutiegevaar!**  
**! Aqua-Stop-veiligheidsvoorziening niet in water onderdempelen (bevat elektrische afsluiter).**

Waterdruk in toevoerslang afbouwen:

1. Waterkraan sluiten!
2. Gewenst programma instellen (behalve **Spoelen/Centrifugeren / Afpompen**).
3. **Start/Bijvullen** kiezen. Programma ca. 40 seconden laten lopen.
4. Programmakiezer op **Uit** zetten. Netstekker uit contactdoos trekken. Zeef reinigen:

1. Afhangelijk van model: Slang van waterkraan nemen. Zeef met een kleine borstel reinigen.

**en/of** bij modellen Standard en Aqua-Secure:

Slang aan de achterzijde van het apparaat afnemen, zeef met tang verwijderen en reinigen.

2. Slang aansluiten en op lektheid controleren.

## Wat te doen wanneer...

Er water uitstroomt	- Afvoerslang juist bevestigen / vervangen. - Schroefaansluiting van de toevoerslang vastdraaien.
Geen watertoevoer. Wasmiddel niet ingespoeld.	- <b>Start/Bijvullen</b> niet gekozen? - Waterkraan niet geopend? - Evtl. zeef verstopt? Zeef reinigen -> blz. 10. - Toevoerslang geknikt of ingeklemd?
Vuldeur gaat niet open.	- Veiligheidsfunctie actief. Programma afbreken? -> blz. 4. - <b>Spoelstop</b> (= zonder eindcentrifugeren) kiezen? -> blz. 3, 4. - Openen alleen via de noodontgrendeling mogelijk? -> blz. 9.
Het programma start niet.	- <b>Start/Bijvullen</b> of <b>☺ klaar in-</b> tijd gekozen? - Vuldeur gesloten? - Kinderslot actief? Deactiveren -> blz. 5.
Wassop wordt niet afgepompt.	- <b>Spoelstop</b> (= zonder eindcentrifugeren) kiezen? -> blz. 3, 4. - Soppomp reinigen -> blz. 10. - Afvoerbuis en/of afvoerslang reinigen.
Water in de trommel niet zichtbaar.	- Geen storing - Waterniveau onder het zichtbare bereik.
Centrifugerresultaat niet naar tevredenheid.	- Kleine en grote stukken wasgoed gelijkmatig in de trommel verdelen. - <b>Licht strijken</b> gekozen? -> blz. 5. - Te laat toerental gekozen? -> blz. 5.
Meermalen beginnen met centrifugeren.	- Geen storing - Het onbalans controlesysteem zorgt er voor dat onbalans verdwijnt.
Restwater in het compartiment voor verzorgingsproduct.	- Geen fout - Werking als verzorgingsmiddel wordt niet beïnvloed - Eventueel lade reinigen -> blz. 9.
Geurvorming in wasautomaat.	- Programma <b>Witte was/bonte was 90 °C</b> zonder wasgoed doorvoeren. Hiervoor hoofdwasmiddel gebruiken.
Er komt schuim uit het wasmiddelvullade.	- Teveel wasmiddel gebruikt? Wanneer schuim uit de wasmiddelenlade komt: 1 eetlepel wasverzachter met een ½ liter water mengen en in compartiment <b>II</b> doen ( <i>niet bij Outdoor- en dons-textiel!</i> ). - Wasmiddeldosering bij de volgende wasbeurt reduceren.
Sterke geluidsonwikkeling, trillingen en "wandelen" bij het centrifugeren.	- Apparaatvoeten gefixeerd? Apparaatvoeten borgen -> <i>Opstellingshandleiding</i> . - Transportbeveiligingen verwijderd? Transportbeveiligingen verwijderen -> <i>Opstellingshandleiding</i> .
Display / displaylampen werken tijdens het bedrijf niet.	- Stroomstoring? - Zekeringen geschakeld? Zekeringen inschakelen/vervangen. - Wanneer de storing herhaald optreedt de servicedienst inschakelen.
Programmaduur langer dan gewoonlijk.	- Geen storing- Onbalans controlesysteem verhelpt de onbalans door het meermalen verdelen van het wasgoed. - Geen fout - schuimcontrolesysteem actief - er wordt een spoelcyclus toegevoegd.
Resten wasmiddel op het wasgoed.	- Soms bevatten fosfaatvrije wasmiddelen resten die niet in water oplosbaar zijn. - <b>Spoelen/Centrifugeren</b> kiezen of het wasgoed na het wassen afborstelen.

Wanneer een storing niet zelf verholpen kan worden (Uit-/aanschakelen) of een reparatie nodig is:  
 - Programmakiezer op **Uit** zetten en stekker uit het stopcontact halen.  
 - Waterkraan dichtdraaien en contact opnemen met de servicedienst -> *Plaatsingshandleiding*.



### Wasautomaat

### Gebruikershandleiding

nl

De veiligheidsaanwijzingen op bladzijde 8 in acht nemen!

De wasautomaat pas na het lezen van deze handleiding en de afzonderlijke plaatsingshandleiding in gebruik nemen!



# Uw wasautomaat

**Gefeliciteerd** - U hebt gekozen voor een modern, kwalitatief hoogwaardig huishoudelijk apparaat van Bosch. De wasautomaat kenmerkt zich door een zuinig energieverbruik. Elke machine die onze fabriek verlaat, wordt zorgvuldig op werking en een perfecte toestand gecontroleerd.

Voor meer informatie: <http://www.bosch-hausgeraete.de>  
**Bosch-Infoteam:** [bosch-infoteam@bshg.com](mailto:bosch-infoteam@bshg.com)

## Milieuvriendelijk afvoeren



Verpakking milieuvriendelijk afvoeren.  
 Dit apparaat is gemarkeerd overeenkomstig de Europese Richtlijn 2002/96/EG betreffende afgedankte elektrische en elektronische apparatuur (waste electrical and electronic equipment - WEEE). De Richtlijn vormt het kader voor een in de hele EU geldende retourname en verwerking voor oude apparaten.

## Inhoud

B/z.

■ Bedoeld gebruik .....	1
■ Programma .....	1
■ Programma instellen en aanpassen .....	3
■ Wassen .....	3/4
■ Na het wassen.....	4
■ Individuele instellingen.....	5/6
■ Belangrijke aanwijzingen .....	6
■ Programma-overzicht .....	7
■ Veiligheidsaanwijzingen .....	8
■ Verbruikswaarden .....	8
■ Verzorging .....	9
■ Instructies in het display .....	9
■ Onderhoud .....	10
■ Wat te doen als.....	11



## Milieubesparing / besparingstips

- Maximale hoeveelheid wasgoed van het betreffende programma benutten.
- Normaal verontreinigde was zonder voorwas wassen.
- In plaats van **Witte was/bonte was 90 °C** het programma **Witte was/bonte was 60 °C** en extra functie **EcoPerfect** kiezen. Vergelijkbare reiniging met aanzienlijk minder energieverbruik.
- Wasmiddel volgens opgave van de fabrikant en waterhardheid doseren.
- Wanneer de was aansluitend in de wasdroger wordt gedroogd, het centrifuge-toerental overeenkomstig de instructies van de producent van de droger kiezen.

## Bedoeld gebruik

- uitsluitend voor huishoudelijk gebruik,
- voor het wassen van textiel dat in de machine gewassen kan worden en wol voor handwas in zeepsop,
- voor gebruik met koud drinkwater en gangbare was- en onderhoudsmiddelen, die voor gebruik in de wasautomaat geschikt zijn.



- Kinderen niet zonder toezicht bij de wasautomaat laten!
- Kinderen en niet geïnstrueerde personen mogen geen gebruik maken van de wasautomaat!
- Huisdieren uit de buurt van de wasautomaat houden!

## Programma

Gedetailleerd programma-overzicht -> blz. 7.  
 Temperatuur en centrifuge-toerental individueel instelbaar, afhankelijk van het gekozen programma en programma-voortgang.

<b>Witte was/bonte was</b>	stevig textiel
+ Voorwas	stevig textiel -> blz. 6
<b>Sport</b>	textiel van microvezels
<b>Extra snel 15'</b>	kort programma
Spoelen/ Centrifugeren	met de hand gewassen wasgoed, toets <b>Extra spoelen</b> geactiveerd; wanneer alleen gecentrigeerd moet worden, de toets deactiveren
Afpompen	van het spoelwater bij <b>Spoelstop</b>
<b>Wol</b>	hand-/machine wasbare wol
<b>Fijn / Zijde</b>	gevoelig wasbaar textiel
<b>Kreukherstellend</b>	kreukherstellend textiel

## Vorbereiden



Installatie deskundig volgens separate plaatsingshandleiding.



### Machine controleren

- Beschadigde machine nooit in gebruik nemen!
- Neem contact op met de Servicedienst!



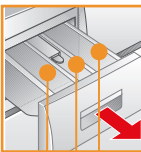
### Stekker in stopcontact steken



Alleen met droge handen!  
 Alleen bij de stekker vastpakken!



### Waterkraan openen



**Compartment II:** Wasmiddel voor hoofdwas, ontharder, bleekmiddel, vlekkenzout

**Compartment ⌘:** Wasverzachter, stijfsel

**Compartment I:** Wasmiddel voor Voorwas

(\*afhankelijk van model)

Extra functies	Centrifuge toerental*	Display / Optietoets	Start/ Bijvullen	F
Speed Perfect Eco Perfect Licht strijken Extra spoelen	Centrifugeren ○ 1400 ○ 1200 ○ 800 ○ 600 ○ Spoelstop	 klaar in	Start Bijvullen	Kreukherstellend 40 60 Fijn / Zijde 30 koud Wol 30 Afpompen Spoel
Indicaties voor program... Kinderslot, wassen, sp...				
1 - 24h                      Einde programma na... klaar in				

Voor de eerste keer wassen  
eenmaal zonder wasgoed wassen -> blz. 9.

## Wasgoed sorteren en in de wasautomaat doen

Aanwijzingen van de fabrikant aanhouden!  
Volgens aanwijzingen op de textiellabels.  
Op soort, kleur, vervuiling en temperatuur.  
Maximale belading niet overschrijden -> blz. 7.

Belangrijke aanwijzingen aanhouden -> blz. 6!

Grote en kleine stukken wasgoed in de machine doen!  
Vulvenster sluiten. Wasgoed niet tussen vuldeur en rubberen afdichtrand klemmen.

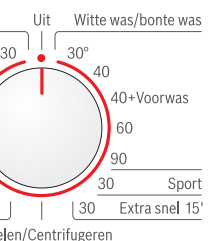
## Was- en verzorgingsmiddel toevoegen

Doseren overeenkomstig:  
hoeveelheid wasgoed, vervuiling, waterhardheid (deze kunt u navragen  
bij uw waterbedrijf) en aanwijzingen van de producent.  
Vloeibaar wasmiddel in de betreffende doseerhouder vullen en in de  
trommel leggen.

**i** Stroperige wasverzachter en stijfjesel met water verdunnen.  
Voorkomt verstopping.

## Programma instellen\*\* en aanpassen

### Programmakiezer



**i** \*\*Wanneer in het display het  
symbool knippert, kinderslot  
actief -> deactiveren, blz. 5.

Extra functies, optietoets en  
Centrifuge-toetsen ->  
Individuele instellingen, blz. 5.

**i** Alle toetsen zijn aanraakgevoelig, aantippen  
is voldoende! Bij het langer aanraken van de  
optie en centrifuge-toetsen worden de  
instelopties automatisch doorlopen!

### Start/Bijvullen kiezen

**i** Programmakiezer voor het in- en  
uitschakelen van de machine en  
het kiezen van de programma's.  
Kan in beide richtingen worden  
gedraaid.

mmaverloop:  
oelen, centrifugeren

# Wassen

Wasmiddellade met  
compartimenten I, II, ☼

Trommel

Bedieningspaneel

Vuldeur



Service-klep

1

2

# Wassen



## Wasgoed uitnemen

Deur openen en wasgoed uitnemen.  
Wanneer **Spoelstop** (= zonder eindcentrifugeren) actief  
is: Programmakiezer op **Afpompen** stand of  
centrifuge-toetsen kiezen.  
**Start/Bijvullen** kiezen.



- Eventueel aanwezige vreemde voorwerpen  
verwijderen - Roestgevaar.
- Vulvenster en wasmiddelschuiflade open laten,  
zodat restwater kan opdrogen



## Waterkraan sluiten

Bij Aqua-Stop modellen niet nodig -> *Instructie  
plaatsingshandleiding.*



## Uitschakelen

Programmakiezer op **Uit** zetten

## Programma-einde wanneer ...

... Start/Bijvullen knippert en in het display **-0-** verschijnt.

## Programma afbreken

Bij programma's met hoge temperatuur:  
- Was afkoelen: **Spoelen**/Centrifugeren kiezen.  
- **Start/Bijvullen** kiezen.

Bij programma's met lagere temperatuur:  
- Spoelen/**Centrifugeren** (Toets **Extra spoelen**  
deactiveren) of **Afpompen** kiezen.  
- **Start/Bijvullen** kiezen.

## Programma wijzigen wanneer...

... U per ongeluk een verkeerd programma heeft gekozen:  
- Programma opnieuw kiezen.  
- **Start/Bijvullen** kiezen. Het nieuwe programma begint  
van voor af aan.

## Was bijvullen wanneer ... -> blz. 5

... Start/Bijvullen is gekozen en vervolgens in het display  
**YES** gaat branden. Bij **NO** kan de vuldeur niet worden  
geopend.  
- **Start/Bijvullen** kiezen.

# Individuele instellingen

## Optietoets klaar in

Bij keuze van het programma wordt de betreffende programmaduur weergegeven. De programmastart kunt u voor aanvang van het programma uitstellen. De "klaar in" tijd kan in stappen van 1 uur, tot maximaal 24h worden ingesteld. Toets **klaar in** net zo vaak kiezen, tot het gewenste aantal uren wordt weergegeven (h=uur). **Start/Bijvullen** kiezen. Na programmastart geen instelmogelijkheid.

## Centrifuge-toerental

Voor- en tijdens het draaien van het gekozen programma kan het centrifuge-toerental of de **Spoelstop** (zonder eindcentrifugeren, was ligt in laatste spoelwater, display - - -) ingesteld worden. Effecten afhankelijk van de programmavoortgang. Het maximale instelbare centrifuge-toerental is afhankelijk van het model en het gekozen programma.

**Extra functies** -> ook Programma-overzicht, blz. 7

**SpeedPerfect** Voor het wassen in een kortere tijd bij vergelijkbaar wasresultaat vergeleken met het standaardprogramma. Maximale beladingshoeveelheid-> Programma-overzicht, blz. 7.

**EcoPerfect** Voor energiebesparing bij vergelijkbaar wasresultaat als het standaardprogramma.

**Licht strijken** Special centrifugeverloop met aansluitend losmaken. Sparend eindcentrifugeren - Restvochtgehalte van de was iets hoger.

**Extra spoelen** Extra spoelcyclus. Voor gebieden met zeer zacht water of voor het verder verbeteren van de spoelresultaten.

## Kinderslot en bijvullen

**Kinderslot/Beveiliging tegen onbevoegd gebruik** Wasautomaat beveiligen tegen het wijzigen van de ingestelde functies.  
**AAN/UIT:** na programmastart/-einde ca 5 seconden lang op Start/Bijvullen drukken.  
Instructie: Kinderslot kan tot de volgende programmastart geactiveerd blijven, ook na het uitschakelen van de machine! In dat geval voor de start van het programma het kinderslot deactiveren en eventueel na het starten van het programma weer activeren.

**YES Bijvullen** Toets **Start/Bijvullen** kiezen, wanneer u na het starten van het programma nog wasgoed wilt bijvullen. De machine controleert of bijvullen mogelijk is.

**YES** gaat branden: Bijvullen mogelijk.

**NO** knippert: Wacht tot **YES** gaat branden.

Instructie: Deur pas openen wanneer **YES** brandt.

**NO:** Wasgoed bijvullen niet mogelijk.

Instructie: Bij een hoge waterstand en/of temperatuur of tijdens het centrifugeren blijft het vulvenster vanwege veiligheidsredenen vergrendeld.

Om het programma te hervatten, de toets **Start/Bijvullen** kiezen.

## Start/Bijvullen

Voor het starten van het programma of het bijvullen van wasgoed en het activeren/deactiveren van het kinderslot.

# Individuele instellingen

## Signaal

**1. Instelmodus voor signaalvolume activeren**

op • zetten → 1 stap, display-veld wordt verlicht → kiezen en vasthouden → + 1 stap, loslaten

**2. Volume instellen voor...**

direct → 1 stap → Volume instellen\* → op • zetten

\* evtl. meerdere malen kiezen

## Belangrijke aanwijzingen

### Wasgoed en machine leegmaken

- Zakken legen.
- Let op metalen delen (paperclips etc.).
- Gevoelig textiel in net/zak wassen (party's, gordijnen, beugelbh's).
- Rietsen sluiten, slopen dichtknopen.
- Zand uit zakken en zomen borstelen.
- Gordijnringetjes verwijderen of in net/zak doen.

### Verschillend vervuild wasgoed

licht		Nieuw wasgoed apart wassen.
		Niet voorwassen. Eventueel extra functie <b>SpeedPerfect</b> kiezen.
		Vlekken eventueel voorbehandelen.
sterk		Minder wasgoed in de machine doen. Programma met voorwas (Voorwas bij 30 °C) kiezen.

### Inweken *Was van gelijke kleur in de wasautomaat doen.*

Inweekmiddel/wasmiddel volgens aanwijzingen van de fabrikant in compartiment II doen. Programmakiezer op **Witte was/bonte was 30 °C** zetten en **Start/Bijvullen** kiezen. Na ca. 10 minuten **Start/Bijvullen** kiezen, om het programma te onderbreken. Na de gewenste inweektijd opnieuw **Start/Bijvullen** kiezen, wanneer het programma moet worden hervat, of anders het programma wijzigen.

### Stijfsel *Wasgoed moet niet met wasverzachter zijn behandeld.*

Stijfsel in alle wasprogramma's met vloeibaar stijfsel mogelijk. Stijfsel volgens aanwijzingen van de producent in het wasverzachtercompartiment (eventueel eerst reinigen) doseren.

### Kleuren/ontkleuren

Verven alleen in die mate die gebruikelijk is voor huishoudens. Zout kan RVS aantasten! Instructies van de verfproducent aanhouden! Was **niet** in de wasautomaat ontkleuren!

# Programma-overzicht

→ Tabel verbruikswaarden blz. 8 en opmerkingen op blz. 6 aanhouden!

Programma	°C	max.	Type	wasgoed	extra functies; Aanwijzing
-----------	----	------	------	---------	----------------------------

<b>Witte was/bonte was</b>	30, 40, 60, 90 °C	6 kg/ 4 kg*	stevig textiel, kookbestendig textiel van katoen of linnen		SpeedPerfect*,  EcoPerfect, Licht strijken, Extra spoelen
+ Voorwas	40 °C				
<b>Kreukherstellend</b>	30, 40, 60 °C	3 kg	kreukherstellend textiel van katoen, linnen, synthetisch materiaal of gemengde stoffen		SpeedPerfect,  EcoPerfect, Licht strijken, Extra spoelen
<b>Fijn / Zijde</b>	30 °C		voor gevoelig, wasbaar textiel bijv. van zijde, satijn, synthetisch of gemengde stoffen (bijv. gordijnen)		SpeedPerfect,  EcoPerfect, Licht strijken, Extra spoelen; Er wordt tussen de spoelbeurten niet gecentrifugeerd.
/ Wol	koud, 30 °C	2 kg	hand- of machinewasbaar textiel van wol of met een wolaandeel		bijzonder spaarend wasprogramma om krimp van het wasgoed te vermijden, langere programmapauzes (textiel rust in wassop)
<b>Extra snel 15'</b>	30 °C		kreukherstellend textiel van katoen, linnen, synthetisch materiaal of gemengde stoffen		Kort programma ca. 15 minuten, geschikt voor licht vervuild wasgoed
<b>Sport</b>	30 °C		textiel van microvezels		SpeedPerfect,  EcoPerfect, Licht strijken, Extra spoelen

## Extra programma's

\* gereduceerde belading bij extra functie SpeedPerfect.

Programma zonder voorwas - Wasmiddel in compartiment **II** doen, Programma met Voorwas - wasmiddel in compartiment **I** en **II** verdelen.

0709 / 9000473686



WAE32361NL  
WAE28361NL ...

Robert Bosch Hausgeräte GmbH  
Carl-Wery-Str. 34  
81739 München / Deutschland



## Veiligheidsinstructies

- Wij verzoeken u vriendelijk om de bedienings- en plaatsingshandleiding en alle bij de wasautomaat meegeleverde informatie zorgvuldig door te lezen en dienovereenkomstig te handelen.
- Documentatie voor later gebruik bewaren.

**Gevaar voor elektrische schokken** – Alleen aan de stekker, nooit aan de kabel trekken!  
– Insteken/uittrekken nooit met vochtige handen.

**Levensgevaarlijk** Bij versleten apparaten:  
– Netstekker uit contactdoos trekken.  
– Aansluitkabel doorknippen en met stekker verwijderen.  
– Slot van de vuldeur onklaar maken. Kinderen kunnen zich zo niet opsluiten en in levensgevaar komen.

**Verstikkingsgevaar** – Verpakkingen, folie en verpakkingsonderdelen uit de buurt van kinderen houden.

**Vergiftigingsgevaar** – Was- en verzorgingsmiddelen op een voor kinderen niet toegankelijke plek bewaren.

**Explosiegevaar** – Met oplosmiddelhoudende reinigingsmiddelen, bijv. vlekkenverwijderaar / wasbenzine voorbehandeld wasgoed kan na het plaatsen tot een explosie leiden.  
Wasgoed van te voren grondig met de hand spoelen.

**Letselgevaar**  
– De vuldeur kan zeer heet zijn.  
– U moet voorzichtig zijn tijdens het weg laten lopen van heet water.  
– Niet op de wasautomaat klimmen.  
– Niet in de trommel grijpen wanneer deze nog draait.  
– Voorzichtig bij het openen van de wasmiddelschuiflade tijdens bedrijf!

## Verbruikswaarden

Programma	Extra functies	Belading	Stroom***	Water***	Programma-duur***
Witte was/bonte was 30 °C**		6 kg	0,51 kWh	55 l	2:21 h
Witte was/bonte was 40 °C**		6 kg	0,63 kWh	55 l	2:21 h
Witte was/bonte was 60 °C**		6 kg	1,26 kWh	55 l	2:29 h
Witte was/bonte was 60 °C	EcoPerfect*	6 kg	1,02 kWh	45 l	2:49 h
Witte was/bonte was 90 °C		6 kg	1,98 kWh	59 l	2:34 h
Kreukherstellend 40 °C**		3 kg	0,55 kWh	55 l	1:17 h
Fijn / Zijde 30 °C		2 kg	0,21 kWh	31 l	0:41 h
/ Wol koud		2 kg	0,10 kWh	39 l	0:40 h
/ Wol 30 °C		2 kg	0,19 kWh	39 l	0:40 h

\* Programma-instelling voor het testen van het energielabel conform Richtlijn 92/75/EWG.

\*\* Programma-instelling voor controle volgens geldende EN60456.

Instructies voor vergelijkingstests: De testprogrammas testen met de aangegeven belading en maximaal centrifugetoerental.

\*\*\* De waarden wijken afhankelijk van de waterdruk, hardheid, inlooptemperatuur, ruimtetemperatuur, wasgoedsoort en vervuiling, gebruikt wasmiddel, variaties in de netspanning en gekozen extra functies af van de aangegeven waarden.



# Onderhoud



- **Elektrocutiegevaar!** Netstekker uit het stopcontact halen!
- **Explosiegevaar!** Geen oplosmiddelen!

## Voor de eerste keer wassen

Geen wasgoed in de machine doen! Waterkraan openen, ca. 1 liter water en vervolgens ½ maatbeker wasmiddel in compartiment **II** doen. Programmakiezer op **Kreukherstellend 60 °C** zetten en **Start/Bijvullen** kiezen. Aan het einde van het programma de programmakiezer op **Uit** zetten.

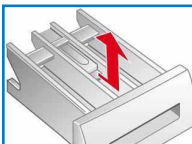
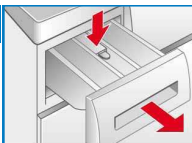
## Behuizing machine, bedieningspaneel

- Met een zachte, vochtige doek afnemen.
- Geen schurende doeken, schuursponsjes of reinigingsmiddelen (RVS-reiniger) gebruiken.
- Wasmiddel- en reinigerresten direct verwijderen.
- Reinigen met waterstraal niet toegestaan.

## Doseerbakje reinigen ...

... wanneer was- of wasverzachterresten aanwezig zijn.

1. Er uit trekken, borging naar beneden drukken, lade volledig uitnemen.
2. Inzet uitnemen: Met de vinger de inzet van onderen naar boven drukken.
3. Doseerbakje en inzet met water en borstel reinigen en drogen.
4. Inzet plaatsen en inklikken (cilinder op geleidepen steken).
5. Doseerbakje inschuiven.



Doseerbakje open laten zodat restvocht kan opdrogen.

## Wastrommel

Vuldeur open laten zodat de trommel kan drogen.  
Roestvlekken- chloorvrij poetsmiddel gebruiken, geen staalwol.

## Ontkalken *Geen was in de wasmachine!*

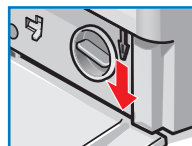
Ontkalken volgens opgave van de producent van het ontkalkingsmiddel, bij een juiste wasmiddeldosering niet nodig.

## Noodontgrendeling, bijv. bij uitval van de elektriciteit

Het programma loopt verder, wanneer de stroom weer is ingeschakeld. Moet toch het wasgoed worden verwijderd, dan kan de vuldeur als volgt worden geopend:

- Verbrandingsgevaar!**  
Wassop en wasgoed kunnen heet zijn. Eventueel eerst laten afkoelen.  
Niet in de trommel grijpen wanneer deze nog draait.  
Niet de vuldeur openen wanneer er nog water achter het venster zichtbaar is.

1. Programmakiezer op **Uit** zetten en de stekker uit het stopcontact halen.
2. Sop afvoeren -> blz. 10.
3. Noodontgrendeling met een gereedschap naar onder trekken en loslaten. Vervolgens kan de vuldeur worden geopend.



## Instructies op het display *afhankelijk van model*

- |              |  |
|--------------|--|
| <b>F: 16</b> | Vuldeur goed sluiten; evt. wasgoed ingeklemd.  |
| <b>F: 17</b> | Waterkraan volledig openen, toevoerslang geknikt/afgeklemd;<br>Zeef reinigen -> blz. 10, waterdruk te laag.                  |
| <b>F: 18</b> | Soppomp verstopt; Soppomp reinigen -> blz. 10.<br>Afvoerslang/afvoerbus verstopt; Afvoerslang bij sifon reinigen -> blz. 10. |
| <b>F: 21</b> | Motorstoring. Contact opnemen met de Servicedienst!  |
| <b>F: 23</b> | Water in bodembak, apparaat lek. Contact opnemen met de Servicedienst!   |

# Onderhoud

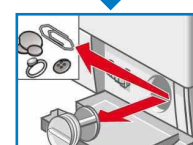
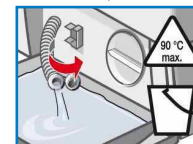
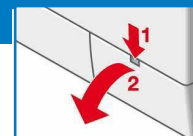


- **Verbrandingsgevaar!**  
Wassop laten afkoelen!
- Waterkraan dichtdraaien!

## Soppomp

Programmakiezer op **Uit** zetten, stekker uit het stopcontact halen.

1. Service-klep openen en verwijderen.
2. **Voor modellen met slang voor legen:** Slang voor het legen uit de houder nemen en uit de behuizing trekken. Een bak er onder plaatsen. Afsluitkap verwijderen, wassop weg laten lopen. Afsluitdop er op drukken en slang voor het legen in de houder duwen.
- 2\* **Voor modellen zonder slang voor legen:** Pompdeksel voorzichtig losdraaien, tot het sop er begint uit te lopen. Wanneer de serviceklep half vol is, pompdeksel vastdraaien en service-klep legen. Stappen herhalen tot het sop er volledig er is uitgelopen.
3. Pompdeksel voorzichtig losschroeven (restwater)
4. Binnenruimte, schroefdraad van het pompdeksel en pomphuis reinigen (waaier van de pomp moet gedraaid kunnen worden).
5. Pompdeksel weer plaatsen en vastschroeven.
6. Serviceklep plaatsen en sluiten.



Om te voorkomen dat bij de volgende keer wassen het wasmiddel ongebruikt in de afvoer stroomt: 1 liter water in compartiment **II** gieten en programma **Afpompen** starten.

## Afvoer slang op sifon

Programmakiezer op **Uit** zetten, stekker uit het stopcontact halen.

1. Slangenklem losmaken, afvoerslang voorzichtig lostrekken (restwater).
2. Afvoerslang en sifonklemmen reinigen.
3. Afvoerslang weer plaatsen en aansluitplek met slangenklem borgen.



## Zeef in watertoevoer

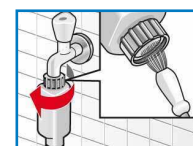


- Elektrocutiegevaar!**  
Aqua-Stop-veiligheidsvoorziening niet in water onderdompelen (bevat elektrische afsluiter).

Waterdruk in toevoerslang afbouwen:

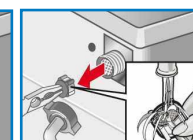
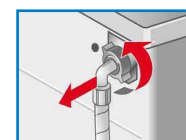
1. Waterkraan sluiten!
2. Gewenst programma instellen (behalve **Spoelen/Centrifugeren / Afpompen**).
3. **Start/Bijvullen** kiezen. Programma ca. 40 seconden laten lopen.
4. Programmakiezer op **Uit** zetten. Netstekker uit contactdoos trekken. Zeef reinigen:

  1. Afhankelijk van model:  
Slang van waterkraan nemen.  
Zeef met een kleine borstel reinigen.



**en/of** bij modellen Standard en Aqua-Secure:

1. Slang aan de achterzijde van het apparaat afnemen, zeef met tang verwijderen en reinigen.
2. Slang aansluiten en op lekdichtheid controleren.

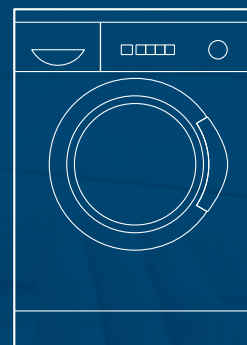


## Wat te doen wanneer...

- Er water uitstroomt
  - Afvoerslang juist bevestigen / vervangen.
  - Schroefaansluiting van de toevoerslang vastdraaien.
- Geen watertoevoer. Wasmiddel niet ingespoeld.
  - **Start**/Bijvullen niet gekozen?
  - Waterkraan niet geopend?
  - Evtl. zeef verstopt? Zeef reinigen → blz. 10.
  - Toevoerslang geknikt of ingeklemd?
- Vuldeur gaat niet open.
  - Veiligheidsfunctie actief. Programma afbreken? → blz. 4.
  - **Spoelstop** (= zonder eindcentrifugeren) kiezen? → blz. 3,4.
  - Openen alleen via de noodontgrendeling mogelijk? → blz. 9.
- Het programma start niet.
  - **Start**/Bijvullen of ☹ **klaar in-** tijd gekozen?
  - Vuldeur gesloten?
  - Kinderslot actief? Deactiveren → blz. 5.
- Wassop wordt niet afgepompt.
  - **Spoelstop** (= zonder eindcentrifugeren) kiezen? → blz. 3,4.
  - Soppomp reinigen → blz. 10.
  - Afvoerbuus en/of afvoerslang reinigen.
- Water in de trommel niet zichtbaar.
  - Geen storing - Waterniveau onder het zichtbare bereik.
- Centrifugereresultaat niet naar tevredenheid.
  - Kleine en grote stukken wasgoed gelijkmatig in de trommel verdelen.
  - **Licht strijken** gekozen? → blz. 5.
  - Te laag toerental gekozen? → blz. 5.
- Meermalen beginnen met centrifugeren.
  - Geen storing - Het onbalans controlesysteem zorgt er voor dat onbalans verdwijnt.
- Restwater in het compartiment voor verzorgingsproduct.
  - Geen fout - Werking als verzorgingsmiddel wordt niet beïnvloed
  - Eventueel lade reinigen → blz. 9.
- Geurvorming in wasautomaat.
  - Programma **Witte was/bonte was 90 °C** zonder wasgoed doorvoeren. Hiervoor hoofdwasmiddel gebruiken.
- Er komt schuim uit het wasmiddelvullade.
  - Te veel wasmiddel gebruikt?
  - Wanneer schuim uit de wasmiddelenlade komt:  
1 eetlepel wasverzachter met een ½ liter water mengen en in compartiment II doen (*niet bij Outdoor- en dons-textiel!*).
  - Wasmiddeldosering bij de volgende wasbeurt reduceren.
- Sterke geluidsontwikkeling, trillingen en “wandelen” bij het centrifugeren.
  - Apparaatvoeten gefixeerd?
  - Apparaatvoeten borgen → *Opstellingshandleiding*.
  - Transportbeveiligingen verwijderd?
  - Transportbeveiligingen verwijderen → *Opstellingshandleiding*.
- Display / displaylampen werken tijdens het bedrijf niet.
  - Stroomstoring?
  - Zekeringen geschakeld? Zekeringen inschakelen/vervangen.
  - Wanneer de storing herhaald optreedt de servicedienst inschakelen.
- Programmaduur langer dan gewoonlijk.
  - Geen storing- Onbalans controlesysteem verhelpt de onbalans door het meermalen verdelen van het wasgoed.
  - Geen fout - schuimcontrolesysteem actief - er wordt een spoelcyclus toegevoegd.
- Resten wasmiddel op het wasgoed.
  - Soms bevatten fosfaatvrije wasmiddelen resten die niet in water oplosbaar zijn.
  - **Spoelen**/Centrifugeren kiezen of het wasgoed na het wassen afborstelen.

Wanneer een storing niet zelf verholpen kan worden (Uit-/aanschakelen) of een reparatie nodig is:

- Programmakiezer op **Uit** zetten en stekker uit het stopcontact halen.
- Waterkraan dichtdraaien en contact opnemen met de servicedienst → *Plaatsingshandleiding*.



### Wasautomaat

Gebruikershandleiding

nl



**BOSCH**



De veiligheidsaanwijzingen op bladzijde 8 in acht nemen!



De wasautomaat pas na het lezen van deze handleiding en de afzonderlijke plaatsingshandleiding in gebruik nemen!