

Uw wasautomaat

Gefeliciteerd - U hebt gekozen voor een modern, kwalitatief hoogwaardig huishoudelijk apparaat van Siemens. De wasautomaat kenmerkt zich door een zuinig water- en energieverbruik. Elke machine die onze fabriek verlaat, werd zorgvuldig op werking en een perfecte toestand gecontroleerd.

Verder informatie over onze producten, accessoires, reserve-onderdelen en diensten vindt u op onze internetsite www.siemens-home.com of neem contact op met onze Servicedienst-centra.

Inhoud

Bedoeld gebruik	1
Programma	1
Programma instellen en aanpassen	3
Wassen	3/4
Na het wassen	4
Individuele instellingen	5/6
Programma-overzicht	7
Veiligheidsaanwijzingen	8
Verbruikswaarden	8
Belangrijke aanwijzingen	9
Inzetstuk voor vloeibaar wasmiddel	10
Verzorging	10
Instructies in het display	10
Instructies bij verstopping	11
Wat te doen als...	12/13
Noodontgrendeling	13
Servicedienst	13

Milieubesparing / besparingstips

- Maximale hoeveelheid wasgoed van het betreffende programma benutten.
- Normaal verontreinigde was zonder voorwas wassen.
- In plaats van **Witte/bonte was 90 °C** het programma **Witte/bonte was 60 °C** en extra functie **ecoPerfect** kiezen. Vergelijkbare reiniging met aanzienlijk minder energieverbruik.
- Wasmiddel volgens opgave van de fabrikant en waterhardheid doseren.
- Wanneer de was aansluitend in de wasdroger wordt gedroogd, het centrifuge-toerental overeenkomstig de instructies van de producent van de droger kiezen.

Bedoeld gebruik

- uitsluitend voor huishoudelijk gebruik,
- voor het wassen van machinewasbaar textiel en handwas wol in waspop,
- voor gebruik met koud drinkwater en gangbare was- en onderhoudsmiddelen, die voor gebruik in de wasautomaat geschikt zijn.

- !** Kinderen niet zonder toezicht bij de wasautomaat laten!
- Kinderen en niet geïnstrueerde personen mogen geen gebruik maken van de wasautomaat!
- Huisdieren uit de buurt van de wasautomaat houden!

Programma

Gedetailleerd Programma-overzicht → blz. 7.
Temperatuur en centrifuge-toerental individueel instelbaar, afhankelijk van het gekozen programma en programmavoortgang.

Witte/bonte was	Stevig textiel
+ Voorwas	stevig textiel, voorwas bij 30 °C
Kreukherstellend	Kreukherstellend textiel
+ Voorwas	kreukherstellend textiel, voorwas bij 30 °C
Snel + Mix	verschillende soorten wasgoed
Fijne was/zijde	gevoelig wasbaar textiel
Wol	hand-/machine wasbare wol
Spoelen	Extra spoelen met centrifugeren
Centrifugeren	Extra centrifugeren met instelbaar centrifuge-toerental
Afpompen	van het spoelwater bij ⊗ (Spoelstop = zonder eindcentrifugeren)
Voorzichtig centrifugeren	Extra centrifugeren met gereduceerd centrifuge-toerental
SuperKort 15	Extra kort programma
Outdoor	Buiten-, sport- en outdoor-textiel → blz. 9
Blouses/overhemden	strijkrijke overhemden
Extra kreukherstellend	donker textiel

Vorbereiden

! Installatie deskundig volgens separate plaatsingshandleiding.

Machine controleren

- Beschadigde machine nooit in gebruik nemen!
- Neem contact op met de Servicedienst!

Stekker in stopcontact steken

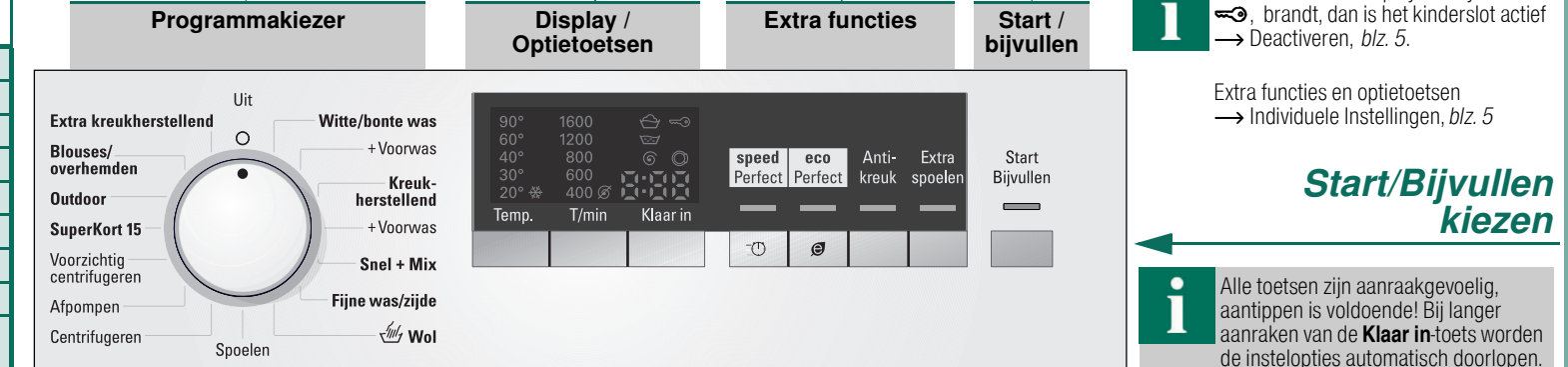
- Alleen met droge handen!
- Alleen bij de stekker vastpakken!

Waterkraan openen

Inzetstuk voor vloeibaar wasmiddel (afhankelijk van model), blz. 10



Programma instellen* en aanpassen



! Programmakiezer voor het in- en uitschakelen van de machine en het kiezen van de programma's. Kan in beide richtingen worden gedraaid.	! *Wanneer in het display het symbool ⚡ brandt, dan is het kinderslot actief → Deactiveren, blz. 5.
! Programmakiezer voor het in- en uitschakelen van de machine en het kiezen van de programma's. Kan in beide richtingen worden gedraaid.	! Extra functies en optioetsen → Individuele Instellingen, blz. 5
! Programmakiezer voor het in- en uitschakelen van de machine en het kiezen van de programma's. Kan in beide richtingen worden gedraaid.	! Alle toetsen zijn aanraakgevoelig, aantippen is voldoende! Bij langer aanraken van de Klaar in -toets worden de instelopties automatisch doorlopen.

Wassen

Uitschakelen

Programmakiezer op **Uit** zetten.

Waterkraan sluiten

Niet nodig bij Aqua-Stop modellen → *Instructie plaatsingshandleiding.*

Wasgoed uitnemen

Deur openen en wasgoed uitnemen. Indien **⊗** (Spoelstop = zonder Eind-Centrifugeren) actief: Programmakiezer op **Afpompen** of **Centrifugeren** zetten. Eventueel centrifuge-toerental kiezen. **Start**/Bijvullen kiezen.

- Eventueel aanwezige vreemde voorwerpen verwijderen - Roestgevaar.
- Vuldeur en wasmiddellade open laten zodat restwater kan verdampen.

Programma-einde wanneer...

...Toets **Start**/Bijvullen uit en op het display - **⏸** - verschijnt.

Programma afbreken

Bij programma's met hoge temperatuur:

- Was afkoelen: **Spoelen** kiezen.
- Start**/Bijvullen kiezen.

Bij programma's met lage temperatuur:

- Centrifugeren** of **Afpompen** kiezen.
- Start**/Bijvullen kiezen.

Programma wijzigen wanneer...

... U per ongeluk een verkeerd programma heeft gekozen:

- Programma opnieuw kiezen.
- Start**/Bijvullen kiezen. Het nieuwe programma begint van voor af aan.

Wasgoed bijvullen wanneer... → blz. 5

... **Start**/Bijvullen is gekozen en dan in het display **de beide** symbolen **⚡** + **⚡** branden. Bij **⚡** kan de vuldeur niet geopend worden. Toets **Start**/Bijvullen kiezen.

Wassen

Wasmiddellade met compartimenten I, II, **⊗**

Vuldeur Bedieningspaneel Greep van de vuldeur

Service-klep

Individuele instellingen

Optietoetsen

Voor en tijdens het gekozen programma kunnen het centrifuge-toerental en de temperatuur worden gewijzigd. Effecten afhankelijk van de programmavoortgang.

Temp. (Temperatuur)

U kunt de weergegeven wastemperatuur wijzigen. De instelbare maximale wastemperatuur hangt af van het gekozen programma.

T/min (Centrifuge-toerental) / ⊗ (Spoelstop = zonder eindcentrifugeren)

U kunt het weergegeven centrifuge-toerental wijzigen of **⊗** (Spoelstop = zonder eindcentrifugeren, wasgoed blijft na het laatste spoelen in het water liggen, display -- -). U kunt het weergegeven centrifuge-toerental wijzigen. Het mogelijke maximale centrifuge-toerental hangt af van het model en het ingestelde programma.

Klaar in

Bij keuze van het programma wordt de betreffende programmaduur weergegeven. De programmastart kunt u voor aanvang van het programma instellen. De "Klaar in" tijd kan in stappen van 1 uur, tot maximaal 24h worden ingesteld. Toets **Klaar in** net zo vaak kiezen, tot het gewenste aantal uren wordt weergegeven (h=uur). **Start**/Bijvullen kiezen.

Extra functies → ook Programma-overzicht, blz. 7

speed Perfect

Voor het wassen in een kortere tijd bij vergelijkbaar wasresultaat vergeleken met het standaardprogramma. Maximaal vulgewicht → Programma-overzicht, blz. 7.

eco Perfect

Voor het besparen van energie bij vergelijkbaar wasresultaat vergeleken met het standaard programma.

Antikreuk

Special centrifugeverloop met aansluitend losmaken. Voorzichtig eindcentrifugeren bij gereduceerd centrifuge-toerental. Restvochtgehalte van de was iets hoger.

Extra spoelen

Extra spoelcyclus. Voor gebieden met zeer zacht water of voor het verder verbeteren van de spoelresultaten.

Kinderslot

Wasautomaat beveiligen tegen het wijzigen van de ingestelde functies. **AAN/UIT**: na programmastart/einde ca. 5 seconden lang **Start**/Bijvullen kiezen. Instructie: Kinderslot kan tot de volgende programmastart geactiveerd blijven, ook na het uitschakelen van de machine!

In dat geval voor de start van het programma het kinderslot deactiveren en eventueel na het starten van het programma weer activeren. Instructie:

- Symbool **⚡** brandt: kinderslot actief.
- Symbool **⚡** knippert: Kinderslot actief en dan programmakiezer verdraaid. Om afbreken van een programma te voorkomen, de programmakiezer weer naar het uitgangspunt draaien, symbool **⚡** brandt weer.

Bijvullen

Toets **Start**/Bijvullen kiezen, wanneer u na de programmastart wasgoed wilt bijvullen. De machine controleert of bijvullen mogelijk is. **⚡** + **⚡** branden: Bijvullen mogelijk. **⚡** knippert: Wachten tot **⚡** + **⚡** branden. Instructie: Vuldeur pas openen wanneer **beide** symbolen **⚡** + **⚡** branden. **⚡**: Wasgoed bijvullen niet mogelijk. Instructie: Bij een hoge waterstand en/of temperatuur of tijdens het centrifugeren blijft het vulvenster vanwege veiligheidsredenen vergrendeld. Om het programma te hervatten de toets **Start**/Bijvullen kiezen.

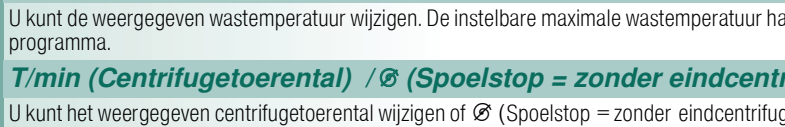
Energiebespaarmodus

Wordt de ingeschakelde wasautomaat voor de programmastart en aan het einde van het programma enkele minuten niet bediend, dan dooft de verlichting van het display en de toets **Start**/Bijvullen knippert. Voor het activeren van de verlichting een willekeurige toets kiezen.

Individuele instellingen

Signaal

1. Instelmodus voor signaal geluidsvolume activeren



Toetsignalen

Volume instellen* direct 1 stap

Instructiesignalen

Volume instellen* op ⏸ zetten

Start/Bijvullen

Voor het starten van het programma of het bijvullen van wasgoed en het activeren/deactiveren van het kinderslot.

Individuele instellingen

Signaal

1. Instelmodus voor signaal geluidsvolume activeren



Toetsignalen

Volume instellen* direct 1 stap

Instructiesignalen

Volume instellen* op ⏸ zetten

Start/Bijvullen

Voor het starten van het programma of het bijvullen van wasgoed en het activeren/deactiveren van het kinderslot.

Programma-overzicht

extra functies; Opties; Aanwijzing

Programma	max.	Type wasgoed	°C
Witte/bonte was + Voorwas	8 kg/ 5 kg*	stevig textiel, Witte bestendig textiel van katoen of linnen	* - 90 °C
Kreukherstellend + Voorwas		kreukherstellend textiel van katoen, linnen, synthetisch materiaal of gemengde stoffen	* - 60 °C
Snel + Mix	3,5 kg	Textiel van katoen of kreukherstellend textiel	* - 40 °C
Extra kreukherstellend		donker textiel van katoen en donker kreukherstellend textiel	* - 40 °C
Fijne was/zijde		voor gevoelig, wasbaar textiel bijv. van zijde, satijn, synthetisch of gemengde stoffen (bijv. gordijnen)	* - 40 °C
Wol		hand- of machinewasbaar textiel van wol of met een vollaandee	* - 40 °C
SuperKort 15	2 kg	kreukherstellend textiel van katoen, linnen, synthetisch materiaal of gemengde stoffen	* - 40 °C
Outdoor		Buiten-, sport en outdoor-textiel, ook voor ademend textiel	* - 40 °C
Blouses/overhemden		non-iron overhemden van katoen, linnen, synthetisch materiaal of gemengde stoffen	* - 40 °C
Extra programma's		Spoelen, Centrifugeren, Afpompen, Voorzichtig centrifugeren	

! gereduceerde belading bij extra functie **⊗** speed Perfect

! Als kort programma is **Snel + Mix 40 °C** niet max. instelbaar centrifuge-toerental optimaal geschikt.

Programma's zonder voorwas - wasmiddel in compartiment II doen, programma's met voorwas - wasmiddel over compartiment I en II verdelen.

⚠️ Veiligheidsinstructies

- Wij verzoeken u vriendelijk om de bedienings- en plaatsingshandleiding en alle bij de wasautomaat meegeleverde informatie zorgvuldig door te lezen en dienovereenkomstig te handelen.
- Documentatie voor later gebruik bewaren.

Gevaar voor elektrische schokken

- Alleen aan de stekker, nooit aan de kabel trekken!
- Stekker uitsluitend met droge handen in het stopcontact steken of er uit halen.

Levensgevaarlijk

Bij versleten apparaten:

- Netstekker uit contactdoos trekken.
- Aansluitkabel doorknippen en met stekker verwijderen.
- Slot van de vuldeur ontklaar maken. Kinderen kunnen zich zo niet opsluiten en in levensgevaar komen.

Verstikkingsgevaar

- Verpakkingen, folie en verpakkingsonderdelen uit de buurt van kinderen houden.

Vergiftigingsgevaar

- Was- en verzorgingsmiddelen op een voor kinderen niet toegankelijke plek bewaren.

Explosiegevaar

- Met oplosmiddelhoudende reinigingsmiddelen, bijv. vlekkenverwijderaar/ wasbenzine voorbehandeld wasgoed kan na het plaatsen tot een explosie leiden. Wasgoed van te voren grondig met de hand spoelen.

Letselgevaar

- De vuldeur kan zeer heet zijn.
- U moet voorzichtig zijn tijdens het weg laten lopen van heet water.
- Niet op de wasautomaat klimmen.
- Niet op de geopende vuldeur steunen.
- Niet in de trommel grijpen wanneer deze nog draait.

Verbruikswaarden

Programma	Extra functies	Belading	Stroom***	Water***	Programmauur***
Witte/bonte was 30 °C**		8 kg	0,35 kWh	76 l	2:20 h
Witte/bonte was 40 °C**		8 kg	0,97 kWh	76 l	2:30 h
Witte/bonte was 60 °C**		8 kg	1,36 kWh	76 l	2:40 h
Witte/bonte was 60 °C	eco Perfect*	8 kg	1,03 kWh	56 l	3:25 h
Witte/bonte was 90 °C		8 kg	2,34 kWh	87 l	2:30 h
Snel + Mix 40 °C**		3,5 kg	0,47 kWh	49 l	1:01 h
Kreukherstellend 40 °C**		3,5 kg	0,55 kWh	55 l	1:43 h
Fijne was/zijde ❄️ (koud)		2 kg	0,04 kWh	35 l	0:41 h
Fijne was/zijde 30 °C		2 kg	0,14 kWh	35 l	0:41 h
❄️ Wol ❄️ (koud)		2 kg	0,06 kWh	40 l	0:40 h
❄️ Wol 30 °C		2 kg	0,16 kWh	40 l	0:40 h

* Programma-instelling voor het testen van het energielabel conform Richtlijn 92/75/EWG.
 ** Programma-instelling voor controle volgens geldende EN60456.
 Instructies voor vergelijkings-tests: Voor het testen voor de testprogramma's aangegeven beladingshoeveelheid met maximaal centrifuge-toerental wassen.
 Als **kort programma** voor bonte was het programma **Snel + Mix 40 °C** met maximaal centrifuge-toerental kiezen.
 *** De waarden wijken afhankelijk van de waterdruk, hardheid, inlooptemperatuur, ruimtetemperatuur, wasgoedsoort en vervuiling, gebruikt wasmiddel, variaties in de netspanning en gekozen extra functies af van de aangegeven waarden.

⚠️ Belangrijke instructies

Voor de eerste keer wassen

Geen wasgoed in de machine doen! Waterkraan openen. In compartiment **II** doen:

- ca. **1 liter** water
- Wasmiddel (dosering volgens opgave van de fabrikant voor lichte verontreiniging en corresponderende waterhardheid)

Programmakiezer op **Kreukherstellend 60 °C** zetten en **Start/Bijvullen** kiezen. Aan het einde van het programma de programmakiezer op **Uit** zetten.

Wasgoed en machine leegmaken

Bij de dosering van alle was-/toevoeging- en reinigingsmiddelen absoluut de instructies van de fabrikant aanhouden.

- Zakken legen.
- Let op metalen delen (paperclips etc.).
- Gevoelig textiel in net/zak wassen (panty's, gordijnen, beugel-bh's).
- Ritsen sluiten, slopen dichtknopen.
- Zand uit zakken en zomen borstelen.
- Gordijnringetjes verwijderen of in net/zak doen.

Wasgoed in de automaat doen

Grote en kleine stukken wasgoed in de machine doen!
 Wasgoed niet tussen vuldeur en rubberen afdichttrand klemmen.

Verschillend vervuild wasgoed

Nieuw wasgoed apart wassen.

licht	☺️	Niet voorwassen. Eventueel extra functie speed Perfect kiezen.
	☹️	Vlekken eventueel voorbehandelen.
sterk	☹️☹️	Minder wasgoed in de machine doen. Programma met voorwas kiezen.

Inweken *Wasgoed van gelijke kleur in de wasautomaat doen.*

Inwekmiddel/wasmiddel volgens aanwijzingen van de fabrikant in compartiment **II** doen. Programmakiezer op **Witte/bonte was 30 °C** zetten en **Start/Bijvullen** kiezen, om het programma te onderbreken. Na de gewenste inweektijd opnieuw **Start/Bijvullen** kiezen wanneer het programma hervat moet worden, of het programma wijzigen.

Stijfisel *Wasgoed mag niet met wasverzachter behandeld zijn.*

Stijfisel in alle wasprogramma's met vloeibaar stijfisel mogelijk. Stijfisel volgens aanwijzingen van de producent in het wasverzachtercompartiment ☹️ (eventueel eerst reinigen) doseren.

Kleuren / ontkleuren

Verven alleen in die mate die gebruikelijk is voor huishoudens. Zout kan RVS aantasten! Instructies van de verproucent aanhouden! Was **niet** in de wasautomaat ontkleuren!

Outdoor *Wasgoed mag niet met wasverzachter zijn behandeld.*

Voor de machinewas geschikt speciaal wasmiddel verkrijgbaar bij buitensportwinkels. Dosering volgens opgave van de producent.
 Speciaal wasmiddel voor outdoor-textiel in compartiment **II**. Programmakiezer op **Outdoor** zetten. Temperatuur kiezen. **Start/Bijvullen** kiezen.

⚠️ Inzet voor vloeibaar wasmiddel afhankelijk van model

Voor de dosering van vloeibaar wasmiddel de inzet plaatsen:

- Wasmiddellade helemaal uitnemen → blz. 10.
- Lade naar voren schuiven.

Lade niet gebruiken (naar boven schuiven):

- bij gel-achtig wasmiddel en waspoeder,
- bij programma's met **+ Voorwas** of optie **Klaar in**.



Onderhoud ⚠️

Behuizing machine, bedieningspaneel

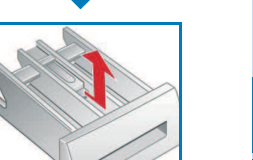
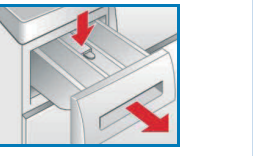
- Wasmiddelladen direct verwijderen.
- Met een zachte, vochtige doek afwrijven.
- Reinigen met waterstraal niet toegestaan.

Elektrocutiegevaar! *Netstekker uit het stopcontact halen!*
Explosiegevaar! *Geen oplosmiddelen!*

Doseerbakje reinigen ...

... wanneer was- of wasverzachterresten aanwezig zijn.

1. Er uit trekken, borging naar beneden drukken.
2. Inzet uitnemen: Met de vinger de inzet van onderen naar boven drukken.
3. Doseerbakje en inzet met water en borstel reinigen en drogen.
4. Inzet plaatsen en inklikken (cilinder op geleidelijke stekken).
5. Doseerbakje inschuiven.



Doseerbakje open laten zodat restvocht kan opdrogen.

Wastrommel

Vuldeur open laten zodat de trommel kan drogen. Chloorvrij poetsmiddel gebruiken, geen staalwol.

Ontkalken *Geen wasgoed in de machine!*

Niet nodig bij correcte wasmiddeldosering. Wanneer het toch nodig is, instructies van de fabrikant van het ontkalkingsmiddel aanhouden. Geschikte ontkalkingsmiddelen kunnen via onze internet-site of via de Servicedienst (→ blz. 13) worden aangeschaft.

Instructies op het display afhankelijk van model

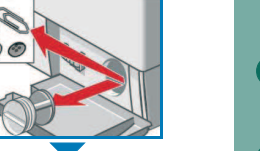
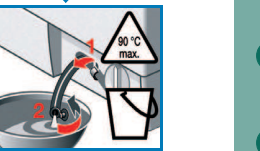
☉ knippert	Vuldeur goed sluiten; evt. wasgoed ingeklemd.
E: 11, 29	Waterkraan volledig openen, toevoerslang geknikt/afgeklemd; Zeef reinigen → blz. 11, waterdruk te laag.
E: 18	Pomp verstopt; Pomp reinigen → blz. 11. Afvoerslang/afvoerbuis verstopt; Afvoerslang op sifon reinigen → blz. 11.
E: 23	Water in bodembak, apparaat lek. Contact opnemen met de Servicedienst!
☹️	Kinderslot actief → blz. 5.
Andere indicaties	Apparaat uitschakelen, 5 seconden wachten en weer inschakelen. Wanneer de melding opnieuw verschijnt, contact opnemen met de Servicedienst → blz. 13.

Instructies bij verstopping ⚠️

Pomp

Programmakiezer op **Uit** zetten, stekker uit het stopcontact halen.

1. Service-klep openen en verwijderen.
2. Afvoerslang uit de houder nemen. Afsluitkap verwijderen, wassop weg laten lopen. Afsluitkap er op drukken.
3. Pompdeksel voorzichtig losschroeven (restwater).
4. Binnenruimte, schroefdraad van het pompdeksel en pomphuis reinigen (waaier van de pomp moet gedraaid kunnen worden).
5. Pompdeksel weer plaatsen en vastschroeven. Greep staat verticaal. Afvoerslang in de houder plaatsen.
6. Serviceklep plaatsen en sluiten.

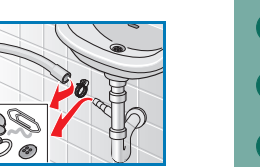


Om te voorkomen dat bij de volgende keer wassen het wasmiddel ongebruikt in de afvoer stroomt: 1 liter water in compartiment **II** gieten en programma **Afpompen** starten.

Afvoer slang op sifon

Programmakiezer op **Uit** zetten, stekker uit het stopcontact halen.

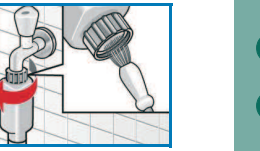
1. Slangenkleem losmaken, afvoerslang voorzichtig lostrekken (restwater).
2. Afvoerslang en sifonklemmen reinigen.
3. Afvoerslang weer plaatsen en aansluitplek met slangenklem borgen.



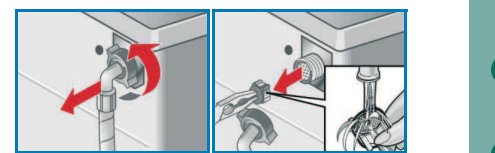
Zeef in watertoevoer

Elektrocutiegevaar! *Aqua-Stop-veiligheidsvoorziening niet in water onderdompelen (bevat elektrische afsluiter).*

- Waterdruk in toevoerslang afbouwen:
1. Waterkraan sluiten!
 2. Willekeurig programma kiezen (behalve Centrifugeren/Afpompen).
 3. **Start/Bijvullen** kiezen. Programma ca. 40 seconden laten lopen.
 4. Programmakiezer op **Uit** zetten. Netstekker uit contactdoos trekken.



5. Zeef reinigen: Slang van het waterkraan nemen. Zeef met kleine borstel reinigen.



en/of bij modellen Standard en Aqua-Secure: Slang aan de achterzijde losmaken, Zeef met tang uitnemen en reinigen.

6. Slang aansluiten en op lek-dichtheid controleren.

Wat te doen wanneer...

- Er water uitstroomt
 - Afvoerslang juist bevestigen / vervangen.
 - Schroefaansluiting van de toevoerslang vastdraaien.
- Geen watertoevoer. Wasmiddel niet ingespoeld.
 - **Start/Bijvullen** niet gekozen?
 - Waterkraan niet geopend?
 - Evtl. zeef verstopt? Zeef reinigen → blz. 11.
 - Toevoerslang geknikt of ingeklemd?
- Vuldeur gaat niet open.
 - Veiligheidsfunctie actief. Programma afbreken? → blz. 4.
 - ☹️ (Spoelstop = zonder eindcentrifugeren) gekozen? → blz. 3,4.
 - Openen alleen via de noodontgrendeling mogelijk? → blz. 13.
- Het programma start niet.
 - **Start/Bijvullen** of **Klaar in** tijd gekozen?
 - Vuldeur gesloten?
 - Kinderslot actief? Deactiveren → blz. 5.
- Wassop wordt niet afgepompt.
 - ☹️ (Spoelstop = zonder eindcentrifugeren) gekozen? → blz. 3,4.
 - Pomp reinigen → blz. 11.
 - Afvoerbuis en/of afvoerslang reinigen.
- Water in de trommel niet zichtbaar.
 - Geen storing - Waterniveau onder het zichtbare bereik.
- Centrifugerresultaat niet naar tevredenheid. Wasgoed nat / te vochtig.
 - Geen fout - onbalans controlesysteem heeft het centrifugeren afgebroken, ongelijkmatige verdeling van het wasgoed.
 - Kleine en grote stukken wasgoed gelijkmatig in de trommel verdelen.
 - **Antikreuk** gekozen? → blz. 5.
 - Te laat toerental gekozen? → blz. 5.
- De programmaduur wijzigt tijdens de wascyclus.
 - Geen fout - Het programmaverloop wordt geoptimaliseerd voor het betreffende wasproces. Dat kan leiden tot veranderingen in de programmaduur op het display.
- Meermalen beginnen met centrifugeren.
 - Geen fout - Werking als verzorgingsmiddel wordt niet beïnvloed
 - Eventueel inzet reinigen → blz. 10.
- Geurvorming in wasautomaat.
 - Programma **Witte/bonte was 90 °C** zonder wasgoed doorvoeren. Hiervoor hoofdwasmiddel gebruiken.
- Statusindicatie ☹️ knippert. Eventueel loopt er wasmiddel uit de wasmiddelschuiflade.
 - Teveel wasmiddel gebruikt?
 - 1 eetlepel wasverzachter met een ½ liter water mengen en in compartiment **II** doen (niet bij Outdoor- en dons-textiel!).
 - Wasmiddeldosering bij de volgende wasbeurt reduceren.
- Sterke geluidsoverontwikkeling, trillingen en "wandelen" bij het centrifugeren.
 - Apparaatvoeten gefixeerd?
 - Apparaatvoeten borgen → *Plaatsingshandleiding*.
 - Transportbeveiligingen verwijderd?
 - Transportbeveiliging verwijderen → *Plaatsingshandleiding*.
- Geluiden bij het centrifugeren en afpompen.
 - Pomp reinigen → blz. 11.
- Display / displaylampen werken tijdens het bedrijf niet.
 - Stroomstoring?
 - Zekeringen geschakeld? Zekeringen inschakelen/vervangen.
 - Energiebespaarmodus actief?
 - Wanneer de storing herhaald optreedt de servicedienst inschakelen.
- Programmaduur langer dan gewoonlijk.
 - Geen storing - Onbalans controlesysteem verhelpt de onbalans door het meermalen verdelen van het wasgoed.
 - Geen fout - schuimcontrolesysteem actief - er wordt een spoelcyclus toegevoegd.
- Resten wasmiddel op het wasgoed.
 - Soms bevatten fosfaatvrije wasmiddelen resten die niet in water oplosbaar zijn.
 - **Spoelen** kiezen of wasgoed na het wassen uitborstelen.

Wat te doen wanneer ...

In de Bijvullen-toestand knippert **Start/Bijvullen** heel snel en er klinkt een signaal

- Waterpeil te hoog. Wasgoed bijvullen niet mogelijk. Eventueel vuldeur direct sluiten.
- **Start/Bijvullen** kiezen om het programma te hervatten.

Wanneer een storing niet zelf verholpen kan worden (Uit-/aanschakelen) of een reparatie nodig is:

- Programmakiezer op **Uit** zetten en stekker uit het stopcontact halen.
- Waterkraan dichtdraaien en Servicedienst inschakelen → blz. 13.

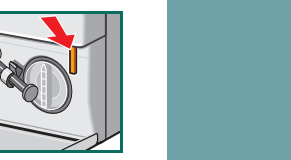
Noodontgrendeling *bijv. bij stroomstoring*

Het programma wordt hervat wanneer de stroomstoring is afgelopen. Moet toch het wasgoed worden verwijderd, dan kan de vuldeur als volgt worden geopend:

Verbrandingsgevaar!

Wassop en wasgoed kunnen heet zijn. Eventueel eerst laten afkoelen. Niet in de trommel grijpen wanneer deze nog draait. Niet de vuldeur openen wanneer er nog water achter het venster zichtbaar is.

1. Programmakiezer op **Uit** zetten en de stekker uit het stopcontact halen.
2. Wasgoed weg laten lopen → blz. 11.
3. Noodontgrendeling met een gereedschap naar onder trekken en loslaten. Vervolgens kan de vuldeur worden geopend.



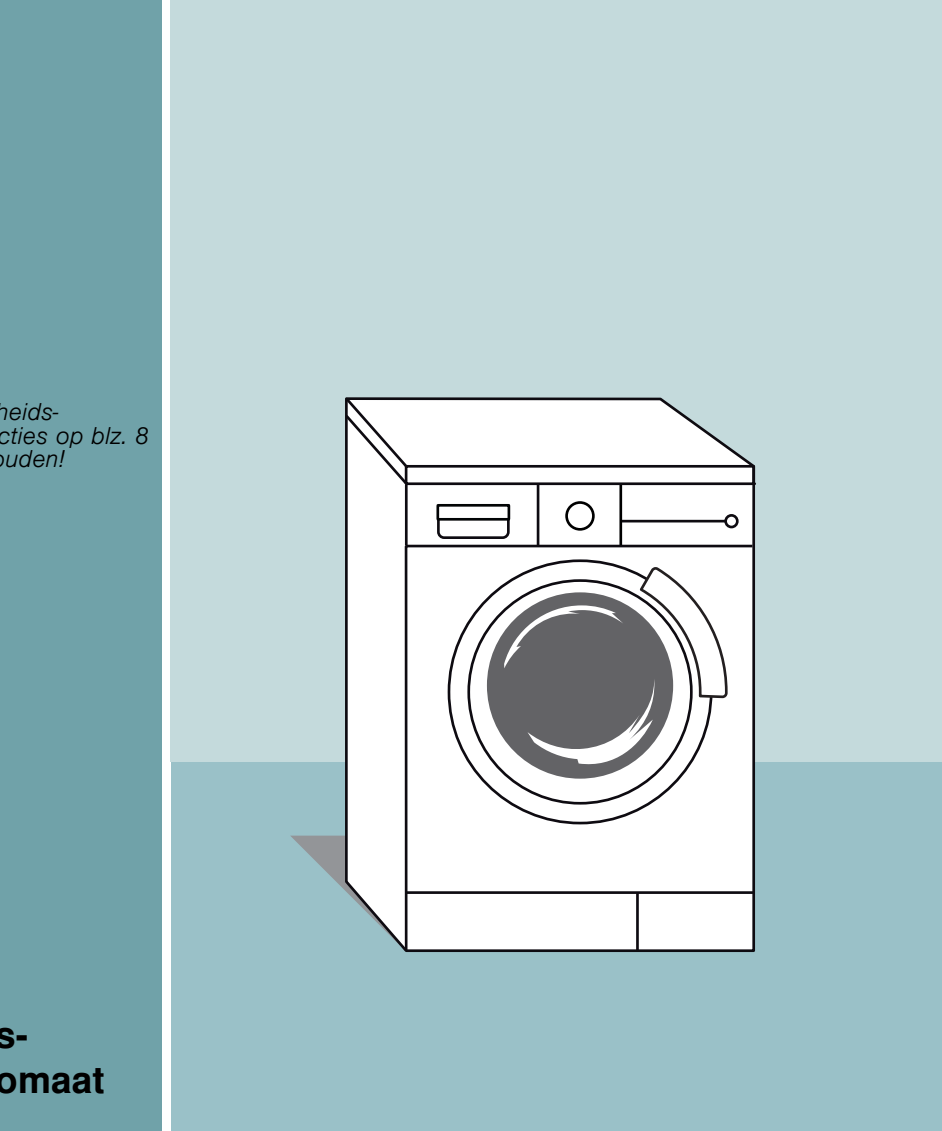
Servicedienst

- Wanneer u de storing niet zelf kunt verhelpen (Wat te doen wanneer ... → blz. 12, 13), neem dan a.u.b. contact op met onze Servicedienst. Wij vinden altijd een passende oplossing, ook om onnodige monteursbezoeken te vermijden.
- De contactgegevens voor de dichtstbijzijnde Servicedienst vindt u hier, resp. in de Servicedienst-index (afh. van het model).
 - NL 088 424 4020
 - B 070 222 142
- Geef a.u.b. aan de Servicedienst het typenummer (E-Nr.) en het fabricagenummer (FD) van het apparaat door.

E-Nr.	FD
-------	----

Typenummer Fabricagenummer

*Deze informatie kunt u vinden: Aan de binnenzijde van de vuldeur * / geopende serviceklep* en de achterzijde van het apparaat. *afh. van het model*
- Vertrouw op de deskundigheid van de producent.** Neem contact met ons op. Zo bent u er zeker van dat de reparatie door geschoolde servicemonteurs wordt uitgevoerd, die beschikken over originele reservedelen



Wasautomaat

Gebruikershandleiding

De wasautomaat pas na het lezen van deze handleiding en de afzonderlijke plaatsingshandleiding in gebruik nemen!

Uw wasautomaat

Gefeliciteerd - U hebt gekozen voor een modern, kwalitatief hoogwaardig huishoudelijk apparaat van Siemens. De wasautomaat kenmerkt zich door een zuinig water- en energieverbruik. Elke machine die onze fabriek verlaat, werd zorgvuldig op werking en een perfecte toestand gecontroleerd.

Verder informatie over onze producten, accessoires, reserve-onderdelen en diensten vindt u op onze internetsite www.siemens-home.com of neem contact op met onze Servicedienst-centra.

Inhoud

	Blz.
Bedoeld gebruik	1
Programma	1
Programma instellen en aanpassen	3
Wassen	3/4
Na het wassen	4
Individuele instellingen	5/6
Programma-overzicht	7
Veiligheidsaanwijzingen	8
Verbruikswaarden	8
Belangrijke aanwijzingen	9
Inzetstuk voor vloeibaar wasmiddel	10
Verzorging	10
Instructies in het display	10
Instructies bij verstopping	11
Wat te doen als	12/13
Noodontgrendeling	13
Servicedienst	13



Milieubesparing / besparingstips

- Maximale hoeveelheid wasgoed van het betreffende programma benutten.
- Normaal verontreinigde was zonder voorwas wassen.
- In plaats van **Witte/bonte was 90 °C** het programma **Witte/bonte was 60 °C** en extra functie **ecoPerfect** kiezen. Vergelijkbare reiniging met aanzienlijk minder energieverbruik.
- Wasmiddel volgens opgave van de fabrikant en waterhardheid doseren.
- Wanneer de was aansluitend in de wasdroger wordt gedroogd, het centrifuge-toerental overeenkomstig de instructies van de producent van de droger kiezen.

Bedoeld gebruik

- uitsluitend voor huishoudelijk gebruik,
 - voor het wassen van machinewasbaar textiel en handwas wol in wassop,
 - voor gebruik met koud drinkwater en gangbare was- en onderhoudsmiddelen, die voor gebruik in de wasautomaat geschikt zijn.
- !**
- Kinderen niet zonder toezicht bij de wasautomaat laten!
 - Kinderen en niet geïnstrueerde personen mogen geen gebruik maken van de wasautomaat!
 - Huisdieren uit de buurt van de wasautomaat houden!

Vorbereiden



Installatie deskundig volgens separate plaatsingshandleiding.



Machine controleren

- Beschadigde machine nooit in gebruik nemen!
- Neem contact op met de Servicedienst!



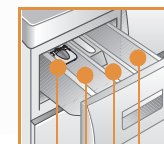
Stekker in stopcontact steken



- Alleen met droge handen!
- Alleen bij de stekker vastpakken!



Waterkraan openen



Inzetstuk voor vloeibaar wasmiddel (afhankelijk van model), blz. 10

Compartment II: Wasmiddel voor hoofdwass, ontharder, bleekmiddel, vlekkenzout

Compartment ☼: Wasverzachter, stijfjel

Compartment I: Wasmiddel voor Voorwas

Programma

Gedetailleerd Programma-overzicht → blz. 7.

Temperatuur en centrifuge-toerental individueel instelbaar, afhankelijk van het gekozen programma en programmavoortgang.

Witte/bonte was	Stevig textiel
+ Voorwas	stevig textiel, voorwas bij 30 °C
Kreukherstellend	Kreukherstellend textiel
+ Voorwas	kreukherstellend textiel, voorwas bij 30 °C
Snel + Mix	verschillende soorten wasgoed
Fijne was/zijde	gevoelig wasbaar textiel
Wol	hand-/machine wasbare wol
Spoelen	Extra spoelen met centrifugeren
Centrifugeren	Extra centrifugeren met instelbaar centrifuge-toerental
Afpompen	van het spoelwater bij ☼ (Spoelstop = zonder eindcentrifugeren)
Voorzichtig centrifugeren	Extra centrifugeren met gereduceerd centrifuge-toerental
SuperKort 15	Extra kort programma
Outdoor	Buiten-, sport- en outdoor-textiel → blz. 9
Blouses/overhemden	strijkvrije overhemden
Extra kreukherstellend	donker textiel

Programmakieler

i Programmakieler voor het in- en uitschakelen van de machine en het kiezen van de programma's. Kan in beide richtingen worden gedraaid.

Display / Optietoetsen

90°	1600	Temp.	Temperatuur
60°	1200	☼ - 1600*	T/min
40°	800	1 - 24 h	Klaar in
30°	600	Statusindicaties	Indicaties van
20°	400	☼ - ☼ - ☼ - ☼ -	Wassen, spoelen
		☼	Kinderslot -
		☼	Vuldeur open

Voor de eerste keer wassen
eenmaal zonder wasgoed wassen → blz. 9

Wasgoed sorteren en in de wasautomaat doen

Aanwijzingen van de fabrikant aanhouden!
Volgens aanwijzingen op de textiellabels.
Op soort, kleur, vervuiling en temperatuur.
Maximale vulgewicht niet overschrijden → blz. 7.

Belangrijke instructies aanhouden → blz. 9.
Grote en kleine stukken wasgoed in de machine doen!
Vulvenster sluiten. Wasgoed niet tussen vuldeur en rubberen afdichtrand klemmen.

Was- en verzorgingsmiddel toevoegen

Doseren overeenkomstig:
hoeveelheid wasgoed, vervuiling, waterhardheid (deze kunt u navragen bij uw waterbedrijf)
en aanwijzingen van de producent.
Bij modellen zonder inzetelement voor vloeibaar wasmiddel:
Vloeibaar wasmiddel in de betreffende doseerhouder vullen en in de trommel leggen.
Tijdens bedrijf: Voorzichtig bij het openen van de wasmiddellenschuiflade!

i Stroperige wasverzachter en stijfsel met water verdunnen.
Voorkomt verstopping.

Programma instellen* en aanpassen

Extra functies

Start /
bijvullen



i *Wanneer in het display het symbool brandt, dan is het kinderslot actief → Deactiveren, blz. 5.

Extra functies en optietoetsen
→ Individuele Instellingen, blz. 5

Start/Bijvullen kiezen

i Alle toetsen zijn aanraakgevoelig, aantippen is voldoende! Bij langer aanraken van de **Klaar in**-toets worden de instelopties automatisch doorlopen.

... kiezen (* = koud)

... met centrifugeertoerental (* afh. van model) of (Spoelstop =
centrifugereren, wasgoed blijft na het laatste spoelen in het
n, display - - -).

... programma na ...

... door programmaverloop:

... spoelen, centrifugereren, programmaduur resp. -einde (- -)

→ blz. 5

... wassen, wasgoed bijvullen → blz. 4, 5

Wassen

Wasmiddellade
met compartimenten I, II,

Vuldeur

Bedieningspaneel

Greep van de vuldeur



Service-klep

Wassen

Uitschakelen

Programmakieler op **Uit** zetten.

Waterkraan sluiten

Niet nodig bij Aqua-Stop modellen
→ *Instructie plaatsingshandleiding.*

Wasgoed uitnemen

Deur openen en wasgoed uitnemen.
Indien (Spoelstop = zonder Eind-centrifugereren) actief:
Programmakieler op **Afpompen** of **Centrifugereren** zetten.
Eventueel centrifugeertoerental kiezen.
Start/Bijvullen kiezen.



- Eventueel aanwezige vreemde voorwerpen verwijderen
- Roestgevaar.
- Vuldeur en wasmiddellade open laten zodat restwater kan verdampen.

Programma-einde wanneer...

...Toets **Start/Bijvullen** uit en op het display - - verschijnt.



Wanneer de verlichting van het display uit is, op een willekeurige toets drukken → Energiebespaarmodus, blz. 5.

Programma afbreken

Bij programma's met hoge temperatuur:
- Was afkoelen: **Spoelen** kiezen.
- **Start**/Bijvullen kiezen.

Bij programma's met lage temperatuur:
- **Centrifugereren** of **Afpompen** kiezen.
- **Start**/Bijvullen kiezen.

Programma wijzigen wanneer...

... U per ongeluk een verkeerd programma heeft gekozen:
- Programma opnieuw kiezen.

- **Start**/Bijvullen kiezen. Het nieuwe programma begint van voor af aan.

Wasgoed bijvullen wanneer... → blz. 5

... **Start**/Bijvullen is gekozen en dan in het display **de beide** symbolen + branden. Bij kan de vuldeur niet geopend worden.
Toets **Start**/Bijvullen kiezen.

Individuele instellingen

Optietoetsen

Voor en tijdens het gekozen programma kunnen het centrifugetoerental en de temperatuur worden gewijzigd. Effecten afhankelijk van de programmavoortgang.

Temp. (Temperatuur)

U kunt de weergegeven wastemperatuur wijzigen. De instelbare maximale wastemperatuur hangt af van het gekozen programma.

T/min (Centrifugetoerental) / (Spoelstop = zonder eindcentrifugeren)

U kunt het weergegeven centrifugetoerental wijzigen of  (Spoelstop = zonder eindcentrifugeren, wasgoed blijft na het laatste spoelen in het water liggen, display --). U kunt het weergegeven centrifugetoerental wijzigen. Het mogelijke maximale centrifugetoerental hangt af van het model en het ingestelde programma.

Klaar in

Bij keuze van het programma wordt de betreffende programmaduur weergegeven. De programmastart kunt u voor aanvang van het programma uitstellen. De "Klaar in" tijd kan in stappen van 1 uur, tot maximaal 24h worden ingesteld. Toets **Klaar in** net zo vaak kiezen, tot het gewenste aantal uren wordt weergegeven (h=uur). **Start/Bijvullen** kiezen.

Extra functies → ook Programma-overzicht, blz. 7

 **speed Perfect** Voor het wassen in een kortere tijd bij vergelijkbaar wasresultaat vergeleken met het standaardprogramma. Maximaal vulgewicht → Programma-overzicht, blz. 7.

 **eco Perfect** Voor het besparen van energie bij vergelijkbaar wasresultaat vergeleken met het standaardprogramma.

Antikreuk Special centrifugeverloop met aansluitend losmaken. Voorzichtig eindcentrifugeren bij gereduceerd centrifugetoerental. Restvochtgehalte van de was iets hoger.

Extra spoelen Extra spoelcyclus. Voor gebieden met zeer zacht water of voor het verder verbeteren van de spoelresultaten.

Kinderslot

 Wasautomaat beveiligen tegen het wijzigen van de ingestelde functies.
op het display **AAN/UIT:** na programmastart/-einde ca. 5 seconden lang **Start/Bijvullen** kiezen.
Instructie: Kinderslot kan tot de volgende programmastart geactiveerd blijven, ook na het uitschakelen van de machine!
In dat geval voor de start van het programma het kinderslot deactiveren en eventueel na het starten van het programma weer activeren.
Instructie:
– Symbool  brandt: kinderslot actief.
– Symbool  knippert: Kinderslot actief en dan programmakiezer verdraaid. Om afbreken van een programma te voorkomen, de programmakiezer weer naar het uitgangspunt draaien, symbool  brandt weer.

Bijvullen

YES +  op het display Toets **Start/Bijvullen** kiezen, wanneer u na de programmastart wasgoed wilt bijvullen. De machine controleert of bijvullen mogelijk is.
YES +  branden: Bijvullen mogelijk.
NO knippert: Wachten tot **YES + ** branden.
Instructie: Vuldeur pas openen wanneer **beide** symbolen **YES + ** branden.
NO: Wasgoed bijvullen niet mogelijk.
Instructie: Bij een hoge waterstand en/of temperatuur of tijdens het centrifugeren blijft het vulvenster vanwege veiligheidsredenen vergrendeld.
Om het programma te hervatten de toets **Start/Bijvullen** kiezen.

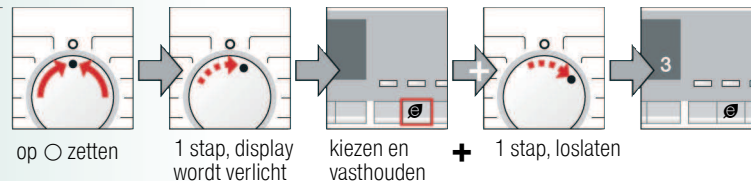
Energiebespaarmodus

Wordt de ingeschakelde wasautomaat voor de programmastart en aan het einde van het programma enkele minuten niet bediend, dan dooft de verlichting van het display en de toets **Start/Bijvullen** knippert. Voor het activeren van de verlichting een willekeurige toets kiezen.

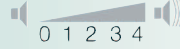
Individuele instellingen

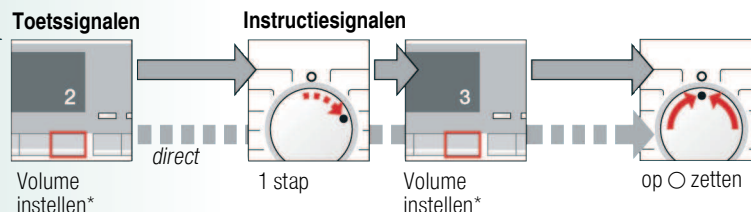
Signaal

1. Instelmodus voor signaal geluidsvolume activeren



2. Volume instellen voor...

 0 1 2 3 4
* evtl. meerdere malen kiezen



Start/Bijvullen

Voor het starten van het programma of het bijvullen van wasgoed en het activeren/deactiveren van het kinderslot.

Programma-overzicht

→ Tabel gebruikswaarden blz. 8 en instructies op blz. 9 aanhouden!



Programma **°C** **max.** **Type wasgoed** **extra functies; Opties; Aanwijzing**

Witte/bonte was + Voorwas	* - 90 °C	8 kg/ 5 kg*	stevig textiel, Witte bestendig textiel van katoen of linnen	⊖ speed Perfect*, ⊖ eco Perfect, Antikreuk, Extra spoelen , ⊖ (Spoelstop)
Kreukherstellend + Voorwas	* - 60 °C		kreukherstellend textiel van katoen, linnen, synthetisch materiaal of gemengde stoffen	⊖ speed Perfect, ⊖ eco Perfect, Antikreuk, Extra spoelen , ⊖ (Spoelstop)
Snel + Mix	* - 40 °C	3,5 kg	Textiel van katoen of kreukherstellend textiel	⊖ speed Perfect, ⊖ eco Perfect, Antikreuk, Extra spoelen , ⊖ (Spoelstop); verschillende soorten wasgoed kunnen samen gewassen worden
Extra kreukherstellend	* - 40 °C		donker textiel van katoen en donker kreukherstellend textiel	⊖ speed Perfect, ⊖ eco Perfect, Antikreuk, Extra spoelen , ⊖ (Spoelstop); minder spoelen en eindcentrifugeren
Fijne was/zijde	* - 40 °C		voor gevoelig, wasbaar textiel bijv. van zijde, satijn, synthetisch of gemengde stoffen (bijv. gordijnen)	⊖ speed Perfect, ⊖ eco Perfect, Antikreuk, Extra spoelen , ⊖ (Spoelstop); Er wordt tussen de spoelbeurten niet gecentrifugeerd.
Wol	* - 40 °C		hand- of machinewasbaar textiel van wol of met een wolaandeel	⊖ (Spoelstop); bijzonder voorzichtig wasprogramma om krimp van het wasgoed te vermijden, langere programmapauzes (textiel rust in wassop)
SuperKort 15	* - 40 °C	2 kg	kreukherstellend textiel van katoen, linnen, synthetisch materiaal of gemengde stoffen	⊖ (Spoelstop); kort programma ca. 15 minuten, geschikt voor licht vervuild wasgoed
Outdoor	* - 40 °C		Buiten-, sport en outdoortextiel ook voor ademend textiel	⊖ speed Perfect, ⊖ eco Perfect, Extra spoelen ; gereduceerd eindcentrifugeren met intervallen
Blouses/overhemden	* - 40 °C		non-iron overhemden van katoen, linnen, synthetisch materiaal of gemengde stoffen	⊖ speed Perfect, ⊖ eco Perfect, Antikreuk, Extra spoelen , ⊖ (Spoelstop); alleen licht centrifugeren, druipnat ophangen
Extra programma's				Spoelen, Centrifugeren, Afpompen, Voorzichtig centrifugeren

* gereduceerde belading bij extra functie ⊖ speed Perfect

i Als **kort programma** is **Snel + Mix 40 °C** met max. instelbaar centrifugetoerental optimaal geschikt.

Programma's zonder voorwas - wasmiddel in compartiment **II** doen, programma's met voorwas - wasmiddel over compartiment **I** en **II** verdelen.

0710 / 9000569957



WM16S443NL
WM14S443NL

Siemens Electrogeräte GmbH
Carl-Wery-Str. 34
81739 München / Deutschland



Veiligheidsinstructies

- Wij verzoeken u vriendelijk om de bedienings- en plaatsingshandleiding en alle bij de wasautomaat meegeleverde informatie zorgvuldig door te lezen en dienovereenkomstig te handelen.
- Documentatie voor later gebruik bewaren.

Gevaar voor elektrische schokken

- Alleen aan de stekker, nooit aan de kabel trekken!
- Stekker uitsluitend met droge handen in het stopcontact steken of er uit halen.

Levensgevaarlijk

- Bij versleten apparaten:
- Netstekker uit contactdoos trekken.
 - Aansluitkabel doorknippen en met stekker verwijderen.
 - Slot van de vuldeur onklaar maken. Kinderen kunnen zich zo niet opsluiten en in levensgevaar komen.

Verstikkingsgevaar

- Verpakkingen, folie en verpakkingsonderdelen uit de buurt van kinderen houden.

Vergiftigingsgevaar

- Was- en verzorgingsmiddelen op een voor kinderen niet toegankelijke plek bewaren.

Explosiegevaar

- Met oplosmiddelhoudende reinigingsmiddelen, bijv. vlekkenverwijderaar/wasbenzine voorbehandeld wasgoed kan na het plaatsen tot een explosie leiden. Wasgoed van te voren grondig met de hand spoelen.

Letselgevaar

- De vuldeur kan zeer heet zijn.
- U moet voorzichtig zijn tijdens het weg laten lopen van heet water.
- Niet op de wasautomaat klimmen.
- Niet op de geopende vuldeur steunen.
- Niet in de trommel grijpen wanneer deze nog draait.

Verbruikswaarden

Programma	Extra functies	Belading	Stroom***	Water***	Programmauur**
Witte/bonte was 30 °C**		8 kg	0,35 kWh	76 l	2:20 h
Witte/bonte was 40 °C**		8 kg	0,97 kWh	76 l	2:30 h
Witte/bonte was 60 °C**		8 kg	1,36 kWh	76 l	2:40 h
Witte/bonte was 60 °C	eco Perfect*	8 kg	1,03 kWh	56 l	3:25 h
Witte/bonte was 90 °C		8 kg	2,34 kWh	87 l	2:30 h
Snel + Mix 40 °C**		3,5 kg	0,47 kWh	49 l	1:01 h
Kreukherstellend 40 °C**		3,5 kg	0,55 kWh	55 l	1:43 h
Fijne was/zijde (koud)		2 kg	0,04 kWh	35 l	0:41 h
Fijne was/zijde 30 °C		2 kg	0,14 kWh	35 l	0:41 h
Wol (koud)		2 kg	0,06 kWh	40 l	0:40 h
Wol 30 °C		2 kg	0,16 kWh	40 l	0:40 h

* Programma-instelling voor het testen van het energielabel conform Richtlijn 92/75/EWG.

** Programma-instelling voor controle volgens geldende EN60456. Instructies voor vergelijkingstests: Voor het testen voor de testprogramma's aangegeven beladingshoeveelheid met maximaal centrifugeertoerental wassen.

Als **kort programma** voor bonte was het programma **Snel + Mix 40 °C** met maximaal centrifugeertoerental kiezen.

*** De waarden wijken afhankelijk van de waterdruk, hardheid, inlooptemperatuur, ruimtetemperatuur, wasgoedsoort en vervuiling, gebruikt wasmiddel, variaties in de netspanning en gekozen extra functies af van de aangegeven waarden.



Belangrijke instructies



Voor de eerste keer wassen

- Geen wasgoed in de machine doen! Waterkraan openen. In compartiment **II** doen:
- ca. **1 liter** water
 - Wasmiddel (dosering volgens opgave van de fabrikant voor lichte verontreiniging en corresponderende waterhardheid)
- Programmakieler op **Kreukherstellend 60 °C** zetten en **Start/Bijvullen** kiezen. Aan het einde van het programma de programmakieler op **Uit** zetten.



Wasgoed en machine leegmaken

- Bij de dosering van alle was-/toevoeging- en reinigingsmiddelen absoluut de instructies van de fabrikant aanhouden.
- Zakken legen.
- Let op metalen delen (paperclips etc.).
- Gevoelig textiel in net/zak wassen (panty's, gordijnen, beugel-bh's).
- Ritsen sluiten, slopen dichtknopen.
- Zand uit zakken en zomen borstelen.
- Gordijnringetjes verwijderen of in net/zak doen.



Wasgoed in de automaat doen

- Grote en kleine stukken wasgoed in de machine doen!
Wasgoed niet tussen vuldeur en rubberen afdichtrand klemmen.



Verschillend vervuild wasgoed

- Nieuw wasgoed apart wassen.
- | | | |
|-------|--|--|
| licht | | Niet voorwassen. Eventueel extra functie speed Perfect kiezen. |
| | | Vlekken eventueel voorbehandelen. |
| sterk | | Minder wasgoed in de machine doen. Programma met voorwas kiezen. |



Inweken

Wasgoed van gelijke kleur in de wasautomaat doen.

- Inweekmiddel/wasmiddel volgens aanwijzingen van de fabrikant in compartiment **II** doen. Programmakieler op **Witte/bonte was 30 °C** zetten en **Start/Bijvullen** kiezen. Na ca. 10 minuten **Start/Bijvullen** kiezen, om het programma te onderbreken. Na de gewenste inweektijd opnieuw **Start/Bijvullen** kiezen wanneer het programma hervat moet worden, of het programma wijzigen.



Stijfisel

Wasgoed mag niet met wasverzachter behandeld zijn.

- Stijfisel in alle wasprogramma's met vloeibaar stijfisel mogelijk. Stijfisel volgens aanwijzingen van de producent in het wasverzachtercompartiment (eventueel eerst reinigen) doseren.



Kleuren / ontkleuren

- Verven alleen in die mate die gebruikelijk is voor huishoudens. Zout kan RVS aantasten! Instructies van de verfproducent aanhouden! Was **niet** in de wasautomaat ontkleuren!



Outdoor

Wasgoed mag niet met wasverzachter zijn behandeld.

- Voor de machinewas geschikt speciaal wasmiddel verkrijgbaar bij buitensportwinkels. Dosering volgens opgave van de producent.
Speciaal wasmiddel voor outdoor-textiel in compartiment **II**. Programmakieler op **Outdoor** zetten. Temperatuur kiezen. **Start/Bijvullen** kiezen.

Inzet voor vloeibaar wasmiddel afhankelijk van model

Voor de dosering van vloeibaar wasmiddel de inzet plaatsen:

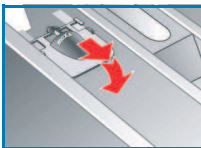
– Wasmiddellade helemaal uitnemen → blz. 10.

– Lade naar voren schuiven.

Lade niet gebruiken (naar boven schuiven):

– bij gel-achtig wasmiddel en waspoeder,

– bij programma's met + **Voorwas** of optie **Klaar in**.



Onderhoud



- **Elektrocuciegevaar!** Netstekker uit het stopcontact halen!
- **Explosiegevaar!** Geen oplosmiddelen!

Behuizing machine, bedieningspaneel

– Wasmiddelresten direct verwijderen.

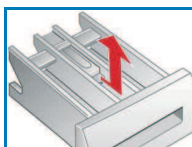
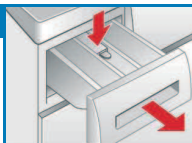
– Met een zachte, vochtige doek afwrijven.

– Reinigen met waterstraal niet toegestaan.

Doseerbakje reinigen ...

... wanneer was- of wasverzachterresten aanwezig zijn.

1. Er uit trekken, borging naar beneden drukken, lade volledig uitnemen.
2. Inzet uitnemen: Met de vinger de inzet van onderen naar boven drukken.
3. Doseerbakje en inzet met water en borstel reinigen en drogen.
4. Inzet plaatsen en inklikken (cilinder op geleidepen steken).
5. Doseerbakje inschuiven.



Doseerbakje open laten zodat restvocht kan opdrogen.

Wastrommel

Vuldeur open laten zodat de trommel kan drogen.



Chloorvrij poetsmiddel gebruiken, geen staalwol.

Ontkalken

Geen wasgoed in de machine!

Niet nodig bij correcte wasmiddeldosering. Wanneer het toch nodig is, instructies van de fabrikant van het ontkalkingsmiddel aanhouden. Geschikte ontkalkingsmiddelen kunnen via onze internetsite of via de Servicedienst (→ blz. 13) worden aangeschaft.

Instructies op het display afhankelijk van model

 knippert	Vuldeur goed sluiten; evt. wasgoed ingeklemd.
E: 11, 29	Waterkraan volledig openen, toevoerslang geknikt/afgeklemd; Zeef reinigen → blz. 11, waterdruk te laag.
E: 18	Pomp verstopt; Pomp reinigen → blz. 11. Afvoerslang/afvoerbus verstopt; Afvoerslang op sifon reinigen → blz. 11.
E: 23	Water in bodembak, apparaat lek. Contact opnemen met de Servicedienst!
	Kinderslot actief → blz. 5.
Andere indicaties	Apparaat uitschakelen, 5 seconden wachten en weer inschakelen. Wanneer de melding opnieuw verschijnt, contact opnemen met de Servicedienst → blz. 13.

Instructies bij verstopping



Verbrandingsgevaar!

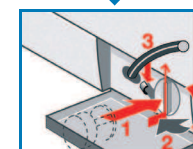
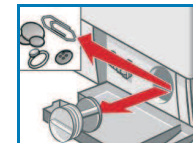
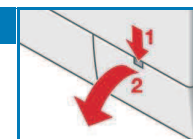
- Wassop laten afkoelen!
- Waterkraan dichtdraaien!



Pomp

Programmakieler op **Uit** zetten, stekker uit het stopcontact halen.

1. Serviceklep openen en verwijderen.
2. Afvoerslang uit de houder nemen. Afsluitkap verwijderen, wassop weg laten lopen. Afsluitkap er op drukken.
3. Pompdeksel voorzichtig losschroeven (restwater).
4. Binnenruimte, schroefdraad van het pompdeksel en pomphuis reinigen (waaier van de pomp moet gedraaid kunnen worden).
5. Pompdeksel weer plaatsen en vastschroeven. Greep staat verticaal. Afvoerslang in de houder plaatsen.
6. Serviceklep plaatsen en sluiten.



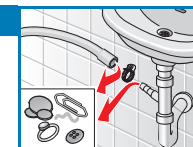
Om te voorkomen dat bij de volgende keer wassen het wasmiddel ongebruikt in de afvoer stroomt: 1 liter water in compartiment **II** gieten en programma **Afpompen** starten.



Afvoer slang op sifon

Programmakieler op **Uit** zetten, stekker uit het stopcontact halen.

1. Slangenklem losmaken, afvoerslang voorzichtig lostrekken (restwater).
2. Afvoerslang en sifonklemmen reinigen.
3. Afvoerslang weer plaatsen en aansluitplek met slangenklem borgen.



Zeef in watertoevoer

Elektrocuciegevaar

Aqua-Stop-veiligheidsvoorziening niet in water onderdompelen (bevat elektrische afsluiter).

Waterdruk in toevoerslang afbouwen:

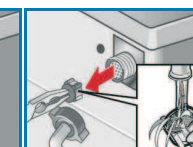
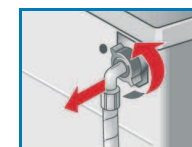
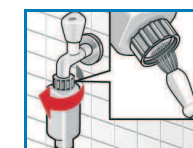
1. Waterkraan sluiten!
2. Willekeurig programma kiezen (behalve Centrifugeren/Afpompen).
3. **Start**/Bijvullen kiezen. Programma ca. 40 seconden laten lopen.
4. Programmakieler op **Uit** zetten. Netstekker uit contactdoos trekken.

5. Zeef reinigen:
Slang van waterkraan nemen.
Zeef met kleine borstel reinigen.

en/of bij modellen Standard en Aqua-Secure:

Slang aan de achterzijde losmaken,
Zeef met tang uitnemen en reinigen.

6. Slang aansluiten en op lekdichtheid controleren.



Wat te doen wanneer...

Er water uitstroomt	<ul style="list-style-type: none"> - Afvoerslang juist bevestigen / vervangen. - Schroefaansluiting van de toevoerslang vastdraaien.
Geen watertoevoer. Wasmiddel niet ingespoeld.	<ul style="list-style-type: none"> - Start/Bijvullen niet gekozen? - Waterkraan niet geopend? - Evtl. zeef verstopt? Zeef reinigen → blz. 11. - Toevoerslang geknikt of ingeklemd?
Vuldeur gaat niet open.	<ul style="list-style-type: none"> - Veiligheidsfunctie actief. Programma afbreken? → blz. 4. - ☊ (Spoelstop = zonder eindcentrifugeren) gekozen? → blz. 3,4. - Openen alleen via de noodontgrendeling mogelijk? → blz. 13.
Het programma start niet.	<ul style="list-style-type: none"> - Start/Bijvullen of Klaar in tijd gekozen? - Vuldeur gesloten? - Kinderslot actief? Deactiveren → blz. 5.
Wassop wordt niet afgepompt.	<ul style="list-style-type: none"> - ☊ (Spoelstop = zonder eindcentrifugeren) gekozen? → blz. 3,4. - Pomp reinigen → blz. 11. - Afvoerbus en/of afvoerslang reinigen.
Water in de trommel niet zichtbaar.	<ul style="list-style-type: none"> - Geen storing - Waterniveau onder het zichtbare bereik.
Centrifugerresultaat niet naar tevredenheid. Wasgoed nat / te vochtig.	<ul style="list-style-type: none"> - Geen fout - onbalans controlesysteem heeft het centrifugeren afgebroken, ongelijkmatige verdeling van het wasgoed. - Kleine en grote stukken wasgoed gelijkmatig in de trommel verdelen. - Antikreuk gekozen? → blz. 5. - Te laag toerental gekozen? → blz. 5.
De programmaduur wijzigt tijdens de wascyclus.	<ul style="list-style-type: none"> - Geen fout - Het programmaverloop wordt geoptimaliseerd voor het betreffende wasproces. Dat kan leiden tot veranderingen in de programmaduur op het display.
Meermalen beginnen met centrifugeren.	<ul style="list-style-type: none"> - Geen storing - Het onbalans controlesysteem zorgt er voor dat onbalans verdwijnt.
Restwater in het compartiment ☊ voor verzorgingsproduct.	<ul style="list-style-type: none"> - Geen fout - Werking als verzorgingsmiddel wordt niet beïnvloed - Eventueel inzet reinigen → blz. 10.
Geurvorming in wasautomaat.	<ul style="list-style-type: none"> - Programma Witte/bonte was 90 °C zonder wasgoed doorvoeren. Hiervoor hoofdwasmiddel gebruiken.
Statusindicatie ☺ knippert. Eventueel loopt er wasmiddel uit de wasmiddelschuiflade.	<ul style="list-style-type: none"> - Te veel wasmiddel gebruikt? - 1 eetlepel wasverzachter met een ½ liter water mengen en in compartiment II doen (<i>niet bij Outdoor- en dons-textiel!</i>). - Wasmiddeldosering bij de volgende wasbeurt reduceren.
Sterke geluidsontwikkeling, trillingen en "wandelen" bij het centrifugeren.	<ul style="list-style-type: none"> - Apparaatvoeten gefixeerd? - Apparaatvoeten borgen → <i>Plaatsingshandleiding</i>. - Transportbeveiligingen verwijderd? - Transportbeveiliging verwijderen → <i>Plaatsingshandleiding</i>.
Geluiden bij het centrifugeren en afpompen.	<ul style="list-style-type: none"> - Pomp reinigen → blz. 11.
Display / displaylampen werken tijdens het bedrijf niet.	<ul style="list-style-type: none"> - Stroomstoring? - Zekeringen geschakeld? Zekeringen inschakelen/vervangen. - Energiebespaarmodus actief? - Wanneer de storing herhaald optreedt de servicedienst inschakelen.
Programmaduur langer dan gewoonlijk.	<ul style="list-style-type: none"> - Geen storing- Onbalans controlesysteem verhelpt de onbalans door het meermalen verdelen van het wasgoed. - Geen fout - schuimcontrolesysteem actief - er wordt een spoelcyclus toegevoegd.
Resten wasmiddel op het wasgoed.	<ul style="list-style-type: none"> - Soms bevatten fosfaatvrije wasmiddelen resten die niet in water oplosbaar zijn. - Spoelen kiezen of wasgoed na het wassen uitborstelen.

Wat te doen wanneer ...

<ul style="list-style-type: none"> - In de Bijvullen-toestand knippert Start/Bijvullen heel snel en er klinkt een signaal 	<ul style="list-style-type: none"> - Waterpeil te hoog. Wasgoed bijvullen niet mogelijk. Eventueel vuldeur direct sluiten. - Start/Bijvullen kiezen om het programma te hervatten.
<p>Wanneer een storing niet zelf verholpen kan worden (Uit/aanschakelen) of een reparatie nodig is:</p> <ul style="list-style-type: none"> - Programmakiezer op Uit zetten en stekker uit het stopcontact halen. - Waterkraan dichtdraaien en Servicedienst inschakelen → blz. 13. 	

Noodontgrendeling bijv. bij stroomstoring



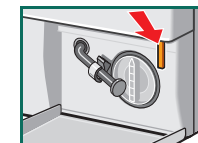
Het programma wordt hervat wanneer de stroomstoring is afgelopen. Moet toch het wasgoed worden verwijderd, dan kan de vuldeur als volgt worden geopend:



Verbrandingsgevaar!

Wassop en wasgoed kunnen heet zijn. Eventueel eerst laten afkoelen.
Niet in de trommel grijpen wanneer deze nog draait.
Niet de vuldeur openen wanneer er nog water achter het venster zichtbaar is.

1. Programmakiezer op **Uit** zetten en de stekker uit het stopcontact halen.
2. Wassop weg laten lopen → blz. 11.
3. Noodontgrendeling met een gereedschap naar onder trekken en loslaten. Vervolgens kan de vuldeur worden geopend.



Servicedienst

Wanneer u de storing niet zelf kunt verhelpen (Wat te doen wanneer ..., → blz. 12, 13), neem dan a.u.b. contact op met onze Servicedienst. Wij vinden altijd een passende oplossing, ook om onnodige monteursbezoeken te vermijden.

De contactgegevens voor de dichtstbijzijnde Servicedienst vindt u hier, resp. in de Servicedienst-index (afh. van het model).

- NL 088 424 4020
- B 070 222 142

Geef a.u.b. aan de Servicedienst het typenummer (E-Nr.) en het fabricagenummer (FD) van het apparaat door.

E-Nr. _____ FD _____

Typenummer

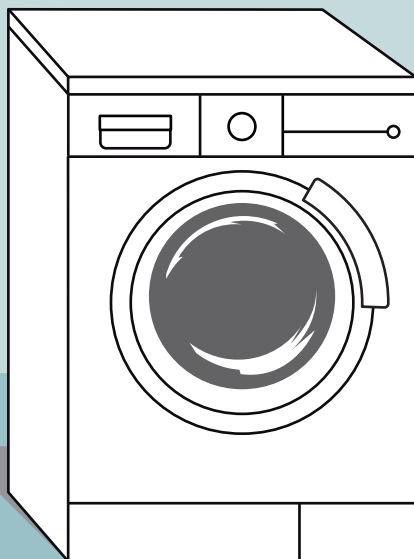
Fabricagenummer

Deze informatie kunt u vinden:
Aan de binnenzijde van de vuldeur * / geopende serviceklep*
en de achterzijde van het apparaat.
*afh. van het model

Vertrouw op de deskundigheid van de producent. Neem contact met ons op. Zo bent u er zeker van dat de reparatie door geschoolde servicemonteurs wordt uitgevoerd, die beschikken over originele reservedelen



*Veiligheids-
instructies op blz. 8
aanhouden!*



**Was-
automaat**

Gebruikershandleiding

nl



De wasautomaat pas na het lezen van deze handleiding en de afzonderlijke plaatsingshandleiding in gebruik nemen!

SIEMENS