

Uw wasautomaat

Gefeliciteerd - U hebt gekozen voor een modern, kwalitatief hoogwaardig huishoudelijk apparaat van Siemens. De wasautomaat kenmerkt zich door een zuinig water- en energieverbruik. Elke machine die onze fabriek verlaat, wordt zorgvuldig op werking en een perfecte toestand gecontroleerd.

Voor meer informatie: www.siemens-home.com

Milieuvriendelijk afvoeren

Verpakking milieuvriendelijk afvoeren. Dit apparaat is gemarkeerd overeenkomstig de Europese Richtlijn 2002/96/EG betreffende afgedankte elektrische en elektronische apparatuur (waste electrical and electronic equipment - WEEE). De Richtlijn vormt het kader voor een in de hele EU geldende retourname en verwerking voor oude apparaten.

Inhoud

■ Bedoeld gebruik	1
■ Programma	1
■ Programma instellen en aanpassen	3
■ Wassen	3/4
■ Na het wassen	4
■ Individuele instellingen	5/6
■ Belangrijke aanwijzingen	6
■ Programma-overzicht	7
■ Veiligheidsaanwijzingen	8
■ Verbruikswaarden	8
■ Verzorging	9
■ Instructies in het display	9
■ Onderhoud	10
■ Wat te doen als.....	11

Milieubesparing / besparingstips

- Maximale hoeveelheid wasgoed van het betreffende programma benutten.
- Normaal verontreinigde was zonder voorwas wassen.
- In plaats van **Witte/bonte was 90 °C** het programma **Witte/bonte was 60 °C** en extra functie **ecoPerfect** kiezen. Vergelijkbare reiniging met aanzienlijk minder energieverbruik.
- Wasmiddel volgens opgave van de fabrikant en waterhardheid doseren.
- Wanneer de was aansluitend in de wasdroger wordt gedroogd, het centrifugeerental overeenkomstig de instructies van de producent van de droger kiezen.

Bedoeld gebruik

- uitsluitend voor huishoudelijk gebruik,
- voor het wassen van machinewasbaar textiel en handwas wol in wassop,
- voor gebruik met koud drinkwater en gangbare was- en onderhoudsmiddelen, die voor gebruik in de wasautomaat geschikt zijn.

- Kinderen niet zonder toezicht bij de wasautomaat laten!**
- Kinderen en niet geïnstrueerde personen mogen geen gebruik maken van de wasautomaat!**
- Huisdieren uit de buurt van de wasautomaat houden!**

Programma

Gedetailleerd programma-overzicht -> Blz. 7. Temperatuur en centrifugeerental individueel instelbaar, afhankelijk van het gekozen programma en programmavoortgang.

Witte/bonte was	stevig textiel
+Voorwas	stevig textiel, voorwas bij 30 °C
Kreukherstellend	kreukherstellend textiel
+Voorwas	kreukherstellend textiel, voorwas bij 30 °C
Snel+Mix	verschillende soorten wasgoed
Fijne was/zijde	gevoelig wasbaar textiel
Wol	hand-/machine wasbare wol
Spoelen	met aansluitend centrifugeren
Centrifugeren	met de hand gewassen wasgoed
Afpompen	van het spoelwater bij Ø (zonder eindcentrifugeren)
Voorzichtig centrifugeren	van met de hand gewassen wasgoed met verlaagd centrifugeerental
SuperKort 15	kort programma
Outdoor	buiten-, sport- en outdoor textiel -> Blz. 6
Blouses/overhemden	strijkvrije overhemden
Kreukherstellend spec.	donker textiel

Vorbereiden

Installatie deskundig volgens separate plaatsingshandleiding.

Machine controleren

- Beschadigde machine nooit in gebruik nemen!
- Neem contact op met de Servicedienst!

Stekker in stopcontact steken

Alleen met droge handen! Alleen bij de stekker vastpakken!

Waterkraan openen

Wasgoed sorteren en in de wasautomaat doen

Aanwijzingen van de fabrikant aanhouden! Volgens aanwijzingen op de textiellabels. Op soort, kleur, vervuiling en temperatuur. Maximale belading niet overschrijden -> Blz. 7.

Belangrijke aanwijzingen aanhouden -> Blz. 6! Grote en kleine stukken wasgoed in de machine doen! Vulvenster sluiten. Wasgoed niet tussen vuldeur en rubberen afdichttrand klemmen.

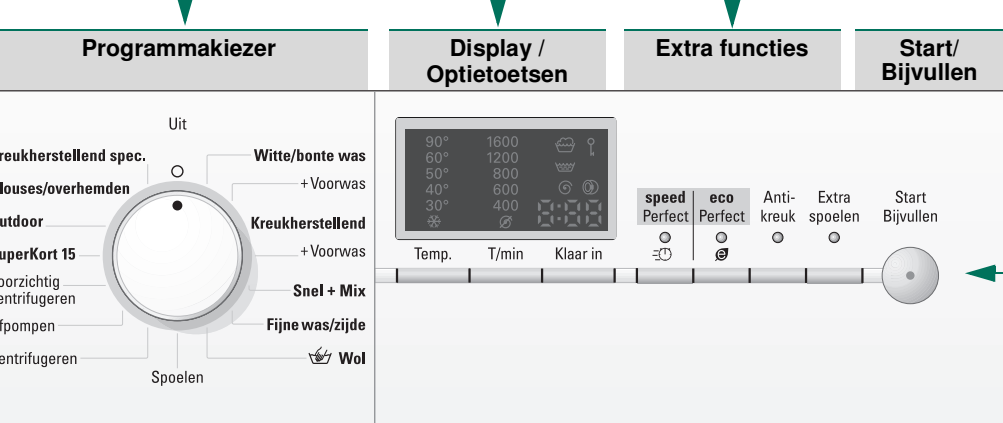
Was- en verzorgingsmiddel toevoegen

Doseren overeenkomstig: hoeveelheid wasgoed, vervuiling, waterhardheid (deze kunt u navragen bij uw waterbedrijf) en aanwijzingen van de producent. Vloeibaar wasmiddel in de betreffende doseerhouder vullen en in de trommel leggen.

Stroperige wasverzachter en stijfjel met water verdunnen. Voorkomt verstopping.

Compartment II: Wasmiddel voor hoofdwas, ontharder, bleekmiddel, vlekkenzout
Compartment Ø: Wasverzachter, stijfjel
Compartment I: Wasmiddel voor Voorwas

Programma instellen** en aanpassen



Programmakiezer voor het in- en uitschakelen van de machine en het kiezen van de programma's. Kan in beide richtingen worden gedraaid.

Uit (Uitschakelen)

Witte/bonte was (+Voorwas)

Kreukherstellend (+Voorwas)

SuperKort 15 (Voorzichtig centrifugeren)

Centrifugeren (Afpompen)

Spoelen (Centrifugeren)

Display / Optietoetsen

Temp. T/min Klaar in

Extra functies: speed Perfect, eco Perfect, Anti-kreuk, Extra spoelen

Start/Bijvullen

Start/Bijvullen kiezen

Alle toetsen zijn aanraakgevoelig, aantippen is voldoende! Bij langer aanraken van de optietoetsen worden de instelopties automatisch doorlopen!

Start/Bijvullen kiezen

⊗ - 90 °C	Temp.	Temperatuur kiezen (⊗ = koud)
Ø - 1600*	T/min	Kiezen van het centrifugeerental (* afh. van model) of Ø (zonder eindcentrifugeren, wasgoed ligt in het laatste spoelwater, display --)
1 - 24h	Klaar in	Einde programma na ...
Statusindicaties		Indicaties voor programmaverloop:
☁ ☁ ☁ -0-		Wassen, spoelen, centrifugeren, programmaduur resp. -einde(-0-)
?		Kinderslot -> Blz. 5
Ⓛ		Vuldeur openen, was bijvullen -> Blz. 4,5

1

Wassen



1

2

Wassen

3

Wasgoed uitnemen

Deur openen en wasgoed uitnemen. In geval van Ø (zonder eindcentrifugeren) actief: Programmakiezer op **Afpompen** stand of centrifugeerental kiezen. **Start/Bijvullen** kiezen.

- Eventueel aanwezige vreemde voorwerpen verwijderen - Roestgevaar.
- Vulvenster en wasmiddelschuiflade open laten, zodat restwater kan opdrogen

Waterkraan sluiten

Bij Aqua-Stop modellen niet nodig -> **Instructie plaatsingshandleiding.**

Uitschakelen

Programmakiezer op **Uit** zetten

Programma-einde wanneer ...

... Start/Bijvullen knippert en in het display **-0-** verschijnt.

Programma afbreken

- Bij programma's met hoge temperatuur:
 - Was afkoelen: **Spoelen** kiezen.
 - Start/Bijvullen** kiezen.
- Bij programma's met lagere temperatuur:
 - Centrifugeren** of **Afpompen** kiezen.
 - Start/Bijvullen** kiezen.

Programma wijzigen wanneer...

- U per ongeluk een verkeerd programma heeft gekozen:
 - Programma opnieuw kiezen.
 - Start/Bijvullen** kiezen. Het nieuwe programma begint van voor af aan.

Was bijvullen wanneer ... -> Blz. 5

- ... Start/**Bijvullen** gekozen en vervolgens lichten in het display de **beide** symbolen **YES + Ⓛ** op. Bij **NO** kan de vuldeur niet worden geopend.
- Start/Bijvullen** kiezen.

4

Individuele instellingen

Optietoetsen

Voor en tijdens het gekozen programma kunnen het centrifugeerental en de temperatuur worden gewijzigd. Effecten afhankelijk van de programmavoortgang.

Temp. (Temperatuur °C)

U kunt de weergegeven wastemperatuur wijzigen. De instelbare maximale wastemperatuur hangt af van het gekozen programma.

T/min (Centrifugeren / Ø zonder eindcentrifugeren)

U kunt het weergegeven centrifugeerental wijzigen. Het mogelijke maximale centrifugeerental hangt af van het model en het ingestelde programma.

Klaar in

Bij keuze van het programma wordt de betreffende programmaduur weergegeven. De programmastart kunt u voor aanvang van het programma uitstellen. De "Klaar in" tijd kan in stappen van 1 uur, tot maximaal 24h worden ingesteld. Toets **Klaar in** net zo vaak kiezen, tot het gewenste aantal uren wordt weergegeven (h=uur). **Start/Bijvullen** kiezen.

Extra functies -> ook Programma-overzicht, Blz. 7

speedPerfect Voor het wassen in een kortere tijd bij vergelijkbaar wasresultaat vergeleken met het standaardprogramma. Maximale beladingshoeveelheid-> Programma-overzicht, Blz. 7.

ecoPerfect Voor energiebesparing bij vergelijkbaar wasresultaat als het standaardprogramma.

Antikreuk Special centrifugeverloop met aansluitend losmaken. Sparing eindcentrifugeren - Restvochtgehalte van de was iets hoger.

Extra spoelen Extra spoelcyclus. Voor gebieden met zeer zacht water of voor het verder verbeteren van de spoelresultaten.

Kinderslot en bijvullen

Kinderslot/Beveiliging tegen onbevoegd gebruik

Wasautomaat beveiligen tegen het wijzigen van de ingestelde functies.

AAN/UIT: na programmastart/-einde ca. 5 seconden lang Start/Bijvullen kiezen.

Instructie: Kinderslot kan tot de volgende programmastart geactiveerd blijven, ook na het uitschakelen van de machine!

In dat geval voor de start van het programma het kinderslot deactiveren en eventueel na het starten van het programma weer activeren.

YES + Ⓛ Bijvullen Toets Start/**Bijvullen** kiezen, wanneer u na het starten van het programma nog wasgoed wilt bijvullen. De machine controleert of bijvullen mogelijk is.

YES + Ⓛ lichten op: Bijvullen mogelijk.

NO knippert: Wacht tot **YES + Ⓛ** gaan branden.

Instructie: Deur pas openen wanneer **beide** symbolen **YES + Ⓛ** branden.

NO: Wasgoed bijvullen niet mogelijk.

Instructie: Bij een hoge waterstand en/of temperatuur of tijdens het centrifugeren blijft het vulvenster vanwege veiligheidsredenen vergrendeld.

Om het programma te hervatten, de toets **Start/Bijvullen** kiezen.

Start/Bijvullen

Voor het starten van het programma of het bijvullen van wasgoed en het activeren/deactiveren van het kinderslot.

5

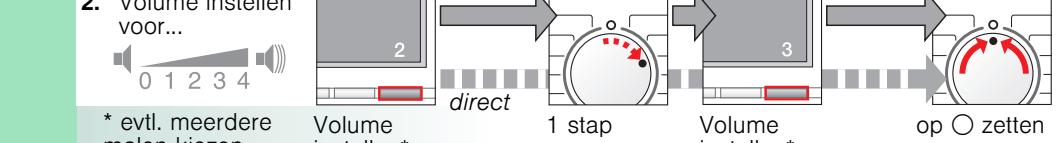
Individuele instellingen

Signaal

1. Instelmodus voor signaalvolume activeren



2. Volume instellen voor...



* evt. meerdere malen kiezen

Belangrijke aanwijzingen

Wasgoed en machine leegmaken

- Zakken legen.
- Let op metalen delen (paperclips etc.).
- Gevoelig textiel in net/zak wassen (panty's, gordijnen, beugelb'h's).
- Ritsen sluiten, slopen dichtknopen.
- Zand uit zakken en zomen borstelen.
- Gordijnringetjes verwijderen of in net/zak doen.

Verschillend vervuild wasgoed

- licht Nieuw wasgoed apart wassen.
- Niet voorwassen. Eventueel extra functie **speedPerfect** kiezen.
- Vlekken eventueel voorbehandelen.
- sterk Minder wasgoed in de machine doen. Programma met **Voorwas** kiezen.

Inweken

Was van gelijke kleur in de wasautomaat doen. Inwekermiddel/wasmiddel volgens aanwijzingen van de fabrikant in compartiment II doen. Programmakiezer op **Witte/bonte was 30 °C** zetten en **Start/Bijvullen** kiezen. Na ca. 10 minuten Start/**Bijvullen** kiezen, om het programma te onderbreken. Na de gewenste inweektijd opnieuw **Start/Bijvullen** kiezen, wanneer het programma moet worden hervat, of anders het programma wijzigen.

Stijfjel

Wasgoed moet niet met wasverzachter zijn behandeld. Stijfjel in alle wasprogramma's met vloeibaar stijfjel mogelijk. Stijfjel volgens aanwijzingen van de producent in het wasverzachtercompartiment Ø (eventueel eerst reinigen) doseren.

Kleuren / ontkleuren

Verven alleen in die mate die gebruikelijk is voor huishoudens. Zout kan RVS aantasten! Instructies van de verprouder aanhouden! Was **niet** in de wasautomaat ontkleuren!

Outdoor (Outdoor)

Wasgoed mag niet met wasverzachter zijn behandeld. Voor machinewasbaar textiel geschikt speciaal wasmiddel verkrijgbaar bij buitensportwinkels. Dosering volgens opgave van de producent. Speciaal wasmiddel voor outdoor-textiel in compartiment II. Programmakiezer op **Outdoor** zetten. Temperatuur en **Start/Bijvullen** kiezen.

6

Programma	max. °C	Type wasgoed	extra functies; Aanwijzing
Wittebonte was + Voorwas	# - 90 °C	6 kg/ kookbestendig textiel van katoen of linnen	speedPerfect*, ecoPerfect, Antikreuk, Extra spoelen
Kreukherstellend + Voorwas	# - 60 °C	kreukherstellend textiel van katoen, linnen, synthetisch materiaal of gemengde stoffen	speedPerfect, ecoPerfect, Antikreuk, Extra spoelen
Snel-Mix	# - 40 °C	3 kg textiel van katoen of kreukherstellend textiel	speedPerfect, ecoPerfect, Antikreuk, Extra spoelen; verschillende soorten wasgoed kunnen samen gewassen worden
Kreukherstellend spec.	# - 40 °C	donker textiel van katoen en donker kreukherstellend textiel	speedPerfect, ecoPerfect, Antikreuk, Extra spoelen; minder spoelen en eindcentrifugeren
Blouss/overhemden	# - 60 °C	non-iron overhemden van katoen, linnen, synthetisch materiaal of gemengde stoffen	speedPerfect, ecoPerfect, Antikreuk, Extra spoelen; Antikreuk; alleen licht centrifugeren, drupnat optiangles
Fijne was/zijde	# - 40 °C	voor gevoelig, wasbaar textiel bijv. van zijde, satijn, synthetisch of gemengde stoffen (bijv. gordijnen)	speedPerfect, ecoPerfect, Antikreuk, Extra spoelen; Er wordt tussen de spelbeurten niet gecentrifugeerd.
Wol	# - 40 °C	hand- of machinewasbaar textiel (van wol of met een wolaandeel)	bijzonder spaarand wasprogramma met krimp van het wasgoed te vermijden, langere programmaperiodes (textiel rust in wasop)
SuperKort 15	# - 40 °C	kreukherstellend textiel van katoen, linnen, synthetisch materiaal of gemengde stoffen	Kort programma ca. 15 minuten, geschikt voor licht vervuild wasgoed
Outdoor	# - 40 °C	Buiten-, sport en outdoortextiel ook voor ademend textiel	speedPerfect, ecoPerfect, Antikreuk, Extra spoelen; gereduceerd eindcentrifugeren met intervallen

Spoeien, Centrifugeren, Afpompen, Voorzichtig centrifugeren

* gereduceerde belading bij extra functie speedPerfect. **Als kort programma is - Snel+Mix 40 °C met max. centrifugeertental optimaal geschikt.** Programma zonder voorwas - Wasmiddel in compartiment II doen. Programma met Voorwas - wasmiddel in compartiment I en II verdelen.

Siemens-Electrogeräte GmbH
Carl-Wery-Str. 34
81739 München / Deutschland

WM16E462NL ...

0610 / 9000494126

! Veiligheidsinstructies

- Wij verzoeken u vriendelijk om de bedienings- en plaatsingshandleiding en alle bij de wasautomaat meegeleverde informatie zorgvuldig door te lezen en dienovereenkomstig te handelen.
- Documentatie voor later gebruik bewaren.
- Alleen aan de stekker, nooit aan de kabel trekken!
- Insteken/uittrekken nooit met vochtige handen.
- Bij versleten apparaten:
 - Netstekker uit contactdoos trekken.
 - Aansluitkabel doorknippen en met stekker verwijderen.
 - Slot van de vuldeur ontklaar maken. Kinderen kunnen zich zo niet opsluiten en in levensgevaar komen.
- Verpakkingen, folie en verpakkingsonderdelen uit de buurt van kinderen houden.
- Was- en verzorgingsmiddelen op een voor kinderen niet toegankelijke plek bewaren.
- Met oplosmiddelhoudende reinigingsmiddelen, bijv. vlekkenverwijderaar / wasbenzine voorbehandeld wasgoed kan na het plaatsen tot een explosie leiden. Wasgoed van te voren grondig met de hand spoelen.
- De vuldeur kan zeer heet zijn.
- U moet voorzichtig zijn tijdens het weg laten lopen van heet water.
- Niet op de wasautomaat klimmen.
- Niet op de geopende vuldeur steunen.
- Niet in de trommel grijpen wanneer deze nog draait.
- Voorzichtig bij het openen van de wasmiddelschuiflade tijdens bedrijf!

Verbruikswaarden

Programma	Extra functies	Belading	Stroom***	Water***	Programmaduur***
Witte /bonte was 30 °C**		6 kg	0,51 kWh	55 l	2:21 h
Witte /bonte was 40 °C**		6 kg	0,63 kWh	55 l	2:21 h
Witte /bonte was 60 °C**		6 kg	1,26 kWh	55 l	2:29 h
Witte /bonte was 90 °C	ecoPerfect*	6 kg	1,02 kWh	45 l	2:49 h
Kreukherstellend 40 °C**		6 kg	1,98 kWh	59 l	2:34 h
Snel+Mix 40 °C**		3 kg	0,55 kWh	55 l	1:37 h
Fijne was/zijde *		2 kg	0,48 kWh	32 l	1:03 h
Fijne was/zijde 30 °C		2 kg	0,06 kWh	31 l	0:41 h
Wol *		2 kg	0,21 kWh	31 l	0:41 h
Wol 30 °C		2 kg	0,10 kWh	39 l	0:40 h
Wol 30 °C		2 kg	0,19 kWh	39 l	0:40 h

** Programma-instelling voor het testen van het energielabel conform Richtlijn 92/75/EWG.
*** Programma-instelling voor controle volgens geldende EN60456. Instructies voor vergelijkingsstests: Voor het testen van de testprogramma's aangegeven beladingshoeveelheid met maximaal centrifugeertental waspen. Als **Kort programma** voor bonte was het programma **Snel+Mix 40 °C** met maximale centrifugeertental kiezen.
*** De waarden wijken afhankelijk van de waterdruk, hardheid, inlooptemperatuur, ruimtetemperatuur, wasgoedsoort en vervuiling, gebruikt wasmiddel, variaties in de netspanning en gekozen extra functies af van de aangegeven waarden.

Onderhoud

Voor de eerste keer wassen
Geen was inladen! Waterkraan openen. In het compartiment II vullen:
- ca. 1 liter water
- Wasmiddel (dosering volgens opgaven van de fabrikant voor lichte vervuiling en volgens de waterhardheid)
Programmakiezer op **Kreukherstellend 60 °C** instellen en **Start**/Bijvullen kiezen. Na afloop van het programma de programmakiezer op **Uit** zetten.

Behuizing machine, bedieningspaneel
- Met een zachte, vochtige doek afnemen.
- Geen schurende doeken, schuursponsjes of reinigingsmiddelen (RVS-reiniger) gebruiken.
- Wasmiddel- en reinigerresten direct verwijderen.
- Reinigen met waterstraal niet toegestaan.

Doseerbakje reinigen ...
... wanneer was- of wasverzachterresten aanwezig zijn.
1. Er uit trekken, borging naar beneden drukken, lade volledig uitnemen.
2. Inzet uitnemen: Met de vinger de inzet van onderen naar boven drukken.
3. Doseerbakje en inzet met water en borstel reinigen en drogen.
4. Inzet plaatsen en inklikken (cilinder op geleidepen steken).
5. Doseerbakje inschuiven.

Doseerbakje open laten zodat restvocht kan opdrogen.

Wastrommel
Vuldeur open laten zodat de trommel kan drogen. Roestvlekken- chloorvrij poetsmiddel gebruiken, geen staalwol.

Ontkalken *Geen was in de wasmachine!*
Ontkalken volgens opgave van de producent van het ontkalkingsmiddel, bij een juiste middeldosering niet nodig.

Noodontgrendeling, bijv. bij uitval van de elektriciteit
Het programma loopt verder, wanneer de stroom weer is ingeschakeld. Moet toch het wasgoed worden verwijderd, dan kan de vuldeur als volgt worden geopend:

Verbrandingsgevaar!
Wassop en wasgoed kunnen heet zijn. Eventueel eerst laten afkoelen. Niet in de trommel grijpen wanneer deze nog draait. Niet de vuldeur openen wanneer er nog water achter het venster zichtbaar is.
1. Programmakiezer op **Uit** zetten en de stekker uit het stopcontact halen.
2. Sop afvoeren -> Blz. 10.
3. Noodontgrendeling met een gereedschap naar onder trekken en loslaten. Vervolgens kan de vuldeur worden geopend.

Instructies op het display *afhankelijk van model*

- F: 16** Vuldeur goed sluiten; evtl. wasgoed ingeklemd.
- F: 17** Waterkraan volledig openen, toevoerslang geknikt/afgeklemd; Zeef reinigen -> Blz. 10, waterdruk te laag.
- F: 18** Soppomp verstopt; Soppomp reinigen -> Blz. 10. Afvoerslang/afvoerbuis verstopt; Afvoerslang bij sifon reinigen -> Blz. 10.
- F: 21** Motorstoring. Contact opnemen met de Servicedienst!
- F: 23** Water in bodembak, apparaat lek. Contact opnemen met de Servicedienst!

Onderhoud

Soppomp
Programmakiezer op **Uit** zetten, stekker uit het stopcontact halen.

1. Service-klep openen en verwijderen.

2. **Voor modellen met slang voor legen:** Slang voor het legen uit de houder nemen en uit de behuizing trekken. Een bak er onder plaatsen. Afsluitkap verwijderen, wassop weg laten lopen. Afsluitdop er op drukken en slang voor het legen in de houder duwen.

2* **Voor modellen zonder slang voor legen:** Pompdeksel voorzichtig losdraaien, tot het sop er begint uit te lopen. Wanneer de serviceklep half vol is, pompdeksel vastdraaien en service-klep legen. Stappen herhalen tot het sop er volledig er is uitgelopen.
3. Pompdeksel voorzichtig losschroeven (restwater).

4. Binnenruimte, schroefdraad van het pompdeksel en pomphuis reinigen (waaier van de pomp moet gedraaid kunnen worden).
5. Pompdeksel weer plaatsen en vastschroeven.
6. Serviceklep plaatsen en sluiten.

Om te voorkomen dat bij de volgende keer wassen het wasmiddel ongebruikt in de afvoer stroomt: 1 liter water in compartiment II gieten en programma **Afpompen** starten.

Afvoer slang op sifon
Programmakiezer op **Uit** zetten, stekker uit het stopcontact halen.

1. Slangenklep losmaken, afvoerslang voorzichtig lostrekken (restwater).
2. Afvoerslang en sifonklemmen reinigen.
3. Afvoerslang weer plaatsen en aansluitplek met slangenklem borgen.

Zeef in watertoevoer
Elektrocroetievegevaar!
Aqua-Stop-veiligheidsvoorziening niet in water onderdempelen (bevat elektrische afsluiter).

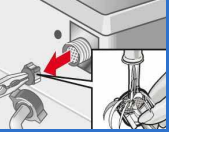
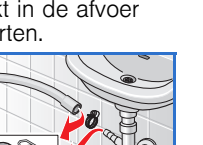
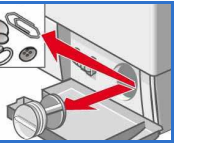
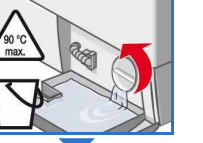
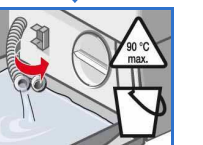
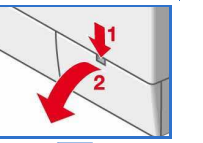
Waterdruk in toevoerslang afbouwen:

1. Waterkraan sluiten!
2. Willekeurig programma kiezen (behalve **Centrifugeren/Afpompen**).
3. **Start**/Bijvullen kiezen. Programma ca. 40 seconden laten lopen.
4. Programmakiezer op **Uit** zetten. Netstekker uit contactdoos trekken.

5. Zeef reinigen:
Slang van waterkraan nemen. Zeef met een kleine borstel reinigen.

en/of bij modellen Standard en Aqua-Secure:

Slang aan de achterzijde van het apparaat afnemen, zeef met tang verwijderen en reinigen.
6. Slang aansluiten en op lekdictheid controleren.



Wat te doen wanneer...

- Er water uitstroomt - Afvoerslang juist bevestigen / vervangen. - Schroefaansluiting van de toevoerslang vastdraaien.
- Geen watertoevoer. Wasmiddel niet ingespoeld. - **Start**/Bijvullen niet gekozen? - Waterkraan niet geopend? - Evtl. zeef verstopt? Zeef reinigen -> Blz. 10. - Toevoerslang geknikt of ingeklemd?
- Vuldeur gaat niet open. - Veiligheidsfunctie actief. Programma afbreken? -> Blz. 4. - Ø (zonder eindcentrifugeren) gekozen? -> Blz. 3,4. - Openen alleen via de noodontgrendeling mogelijk? -> Blz. 9.
- Het programma start niet. - **Start**/Bijvullen of **Klaar in-** tijd gekozen? - Vuldeur gesloten? - Kinderdop actief? Deactiveren -> Blz. 5.
- Wassop wordt niet afgepompt. - Ø (zonder eindcentrifugeren) gekozen? -> Blz. 3,4. - Soppomp reinigen -> Blz. 10. - Afvoerbuis en/of afvoerslang reinigen.
- Water in de trommel niet zichtbaar. - Geen storing - Waterniveau onder het zichtbare bereik.
- Centrifugerresultaat niet naar tevredenheid. Was nat/te vochtig. - Geen fout - onbalans controlesysteem heeft centrifugeren afgebroken, ongelijkmatige verdeling van de was. Kleine en grote wasstukken in de trommel verdelen. - **Antikreuk** gekozen? -> Blz. 5. - Te laat toerental gekozen? -> Blz. 5.
- De duur van het programma wordt tijdens de wascyclus gewijzigd. - Niets aan de hand - het programmaverloop wordt geoptimaliseerd voor het betreffende wasproces. Dit kan tot wijzigingen in de duur van het programma op het display leiden.
- Meermalen beginnen met centrifugeren. - Geen storing - Het onbalans controlesysteem zorgt er voor dat onbalans verdwijnt.
- Restwater in het compartiment voor verzorgingsproduct. - Geen fout - Werking als verzorgingsmiddel wordt niet beïnvloed - Eventueel lade reinigen -> Blz. 9.
- Geurvorming in wasautomaat. - Programma **Witte/bonte was 90 °C** zonder wasgoed doorvoeren. Hiervoor hoofdwasmiddel gebruiken.
- De statusindicatie knippert. Er kan schuim uit de wasmiddellade komen. - Teveel wasmiddel gebruikt? 1 eetlepel wasverzachter met ½ liter water vermengen en in wasmiddelbakje II gieten (*niet bij outdoorbedden/kussens!*). - Wasmiddeldosering bij de volgende wasbeurt reduceren.
- Sterke geluidontwikkeling, trillingen en "wandelen" bij het centrifugeren. - Apparaatvoeten gefixeerd? Apparaatvoeten borgen -> *Opstellingshandleiding*. - Transportbeveiligingen verwijderd? Transportbeveiligingen verwijderen -> *Opstellingshandleiding*.
- Geluiden tijdens het centrifugeren en afpompen. - Afvoerpomp schoonmaken -> blz. 10.
- Display / displaylampen werken tijdens het bedrijf niet. - Stroomstoring? - Zekeringen geschakeld? Zekeringen inschakelen/vervangen. - Wanneer de storing herhaald optreedt de servicedienst inschakelen.
- Programmaduur langer dan gewoonlijk. - Geen storing- Onbalans controlesysteem verhelpt de onbalans door het meermalen verdelen van het wasgoed. - Geen fout - schuimcontrolesysteem actief - er wordt een spoelcyclus toegevoegd.
- Resten wasmiddel op het wasgoed. - Soms bevatten fosfaatvrije wasmiddelen resten die niet in water oplosbaar zijn. - **Spoeien** kiezen of de was na het wassen afborstelen.

Wanneer een storing niet zelf verholpen kan worden (Uit-/aanschakelen) of een reparatie nodig is: - Programmakiezer op **Uit** zetten en stekker uit het stopcontact halen. - Waterkraan dichtdraaien en contact opnemen met de servicedienst -> *Plaatsingshandleiding*.

! Veiligheidsinstructie s Blz. 8 aanhouden!

Was-automaat

Gebruikershandleiding

De wasautomaat pas na het lezen van deze handleiding en de afzonderlijke plaatsingshandleiding in gebruik nemen!

SIEMENS

nl

Gebruikershandleiding

De wasautomaat pas na het lezen van deze handleiding en de afzonderlijke plaatsingshandleiding in gebruik nemen!

SIEMENS

Uw wasautomaat

Gefeliciteerd - U hebt gekozen voor een modern, kwalitatief hoogwaardig huishoudelijk apparaat van Siemens. De wasautomaat kenmerkt zich door een zuinig water- en energieverbruik. Elke machine die onze fabriek verlaat, wordt zorgvuldig op werking en een perfecte toestand gecontroleerd.

Voor meer informatie: www.siemens-home.com

Milieuvriendelijk afvoeren



Verpakking milieuvriendelijk afvoeren. Dit apparaat is gemarkeerd overeenkomstig de Europese Richtlijn 2002/96/EG betreffende afgedankte elektrische en elektronische apparatuur (waste electrical and electronic equipment - WEEE). De Richtlijn vormt het kader voor een in de hele EU geldende retourname en verwerking voor oude apparaten.

Inhoud

■ Bedoeld gebruik	1
■ Programma	1
■ Programma instellen en aanpassen	3
■ Wassen	3/4
■ Na het wassen.....	4
■ Individuele instellingen.....	5/6
■ Belangrijke aanwijzingen	6
■ Programma-overzicht	7
■ Veiligheidsaanwijzingen	8
■ Verbruikswaarden	8
■ Verzorging	9
■ Instructies in het display	9
■ Onderhoud	10
■ Wat te doen als.....	11



Milieubesparing / besparingstips

- Maximale hoeveelheid wasgoed van het betreffende programma benutten.
- Normaal verontreinigde was zonder voorwas wassen.
- In plaats van **Witte/bonte was 90 °C** het programma **Witte/bonte was 60 °C** en extra functie **ecoPerfect** kiezen. Vergelijkbare reiniging met aanzienlijk minder energieverbruik.
- Wasmiddel volgens opgave van de fabrikant en waterhardheid doseren.
- Wanneer de was aansluitend in de wasdroger wordt gedroogd, het centrifugetoerental overeenkomstig de instructies van de producent van de droger kiezen.

Bedoeld gebruik

- uitsluitend voor huishoudelijk gebruik,
- voor het wassen van machinewasbaar textiel en handwas wol in wassop,
- voor gebruik met koud drinkwater en gangbare was- en onderhoudsmiddelen, die voor gebruik in de wasautomaat geschikt zijn.



- Kinderen niet zonder toezicht bij de wasautomaat laten!
- Kinderen en niet geïnstrueerde personen mogen geen gebruik maken van de wasautomaat!
- Huisdieren uit de buurt van de wasautomaat houden!

Programma

Gedetailleerd programma-overzicht → Blz. 7.
 Temperatuur en centrifugetoerental individueel instelbaar, afhankelijk van het gekozen programma en programmavoortgang.

Witte/bonte was	stevig textiel
+Voorwas	stevig textiel, voorwas bij 30 °C
Kreukherstellend	kreukherstellend textiel
+Voorwas	kreukherstellend textiel, voorwas bij 30 °C
Snel+Mix	verschillende soorten wasgoed
Fijne was/zijde	gevoelig wasbaar textiel
Wol	hand-/machine wasbare wol
Spoelen	met aansluitend centrifugeren
Centrifugeren	met de hand gewassen wasgoed
Afpompen	van het spoelwater bij Ø (zonder eind-centrifugeren)
Voorzichtig centrifugeren	van met de hand gewassen wasgoed met verlaagd centrifugetoerental
SuperKort 15	kort programma
Outdoor	buiten-, sport- en outdoor textiel → Blz. 6
Blouses/overhemden	strijkrijke overhemden
Kreukherstellend spec.	donker textiel

Vorbereiden



Installatie deskundig volgens separate plaatsingshandleiding.



Machine controleren

- Beschadigde machine nooit in gebruik nemen!
- Neem contact op met de Servicedienst!



Stekker in stopcontact steken



Alleen met droge handen!
Alleen bij de stekker vastpakken!

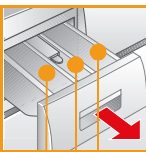
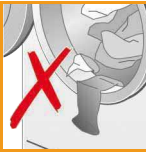


Waterkraan openen

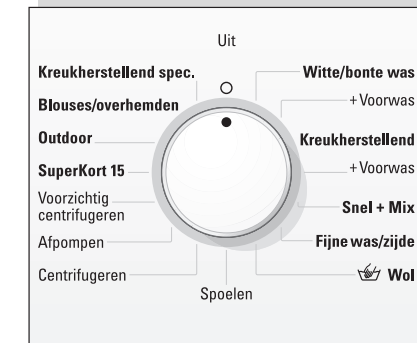
Compartment II: Wasmiddel voor hoofdwas, ontharder, bleekmiddel, vlekkenzout

Compartment ⌘: Wasverzachter, stijfsel

Compartment I: Wasmiddel voor Voorwas

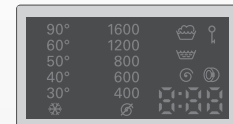


Programmakieler



Programmakieler voor het in- en uitschakelen van de machine en het kiezen van de programma's. Kan in beide richtingen worden gedraaid.

Display / Optietoetsen



⊛ - 90 °C	Temp.	Tempe
Ø - 1600*	T/min	Kiezen eindce
1 - 24h	Klaar in	Einde p
Statusindicaties		Indicati
☹ ☹ ☹ -0-		Wasser
🔑		Kinders
Ⓢ		Vuldeu

Voor de eerste keer wassen
eenmaal zonder wasgoed wassen -> Blz. 9.

Wasgoed sorteren en in de wasautomaat doen

Aanwijzingen van de fabrikant aanhouden!
Volgens aanwijzingen op de textiellabels.
Op soort, kleur, vervuiling en temperatuur.
Maximale belading niet overschrijden -> Blz. 7.

Belangrijke aanwijzingen aanhouden -> Blz. 6!
Grote en kleine stukken wasgoed in de machine doen!
Vulvenster sluiten. Wasgoed niet tussen vuldeur en rubberen afdichtrand klemmen.

Was- en verzorgingsmiddel toevoegen

Doseren overeenkomstig:
veelheid wasgoed, vervuiling, waterhardheid (deze kunt u navragen bij uw waterbedrijf) en aanwijzingen van de producent.
Vloeibaar wasmiddel in de betreffende doseerhouder vullen en in de trommel leggen.

i Stroperige wasverzachter en stijfjel met water verdunnen.
Voorkomt verstopping.

Programma instellen** en aanpassen

functies Start/
Bijvullen



i **Wanneer in het display het symbool knippert, kinderslot actief -> Deactiveren, Blz. 5.

Extra functies en optietoetsen ->
Individuele instellingen, Blz. 5.

Start/Bijvullen kiezen

i Alle toetsen zijn aanraakgevoelig, aantippen is voldoende! Bij langer aanraken van de optietoetsen worden de instelopties automatisch doorlopen!

temperatuur kiezen (* = koud)

van het centrifuge-toerental (* afh. van model) of (zonder centrifugeren, wasgoed ligt in het laatste spoelwater, display --)

programma na ...

duur voor programmaverloop:

spoelen, centrifugeren, programmaduur resp. -einde(-0-)

slot -> Blz. 5

deur openen, was bijvullen -> Blz. 4,5

Wassen

Wasmiddellade met
compartimenten I, II,

Trommel

Bedieningspaneel

Vuldeur



Service-klep

Wassen



Wasgoed uitnemen

Deur openen en wasgoed uitnemen.
In geval van (zonder eindcentrifugeren) actief:
Programmakieler op **Afpompen** stand of
centrifuge-toerental kiezen.
Start/Bijvullen kiezen.



- Eventueel aanwezige vreemde voorwerpen verwijderen - Roestgevaar.
- Vulvenster en wasmiddelschuiflade open laten, zodat restwater kan opdrogen



Waterkraan sluiten

Bij Aqua-Stop modellen niet nodig -> *Instructie plaatsingshandleiding*.



Uitschakelen

Programmakieler op **Uit** zetten

1

Programma-einde wanneer ...

... Start/Bijvullen knippert en in het display **-0-** verschijnt.

2

Programma afbreken

Bij programma's met hoge temperatuur:
- Was afkoelen: **Spoelen** kiezen.
- **Start**/Bijvullen kiezen.
Bij programma's met lagere temperatuur:
- **Centrifugeren** of **Afpompen** kiezen.
- **Start**/Bijvullen kiezen.

3

Programma wijzigen wanneer...

... U per ongeluk een verkeerd programma heeft gekozen:
- Programma opnieuw kiezen.
- **Start**/Bijvullen kiezen. Het nieuwe programma begint van voor af aan.

Was bijvullen wanneer ... -> Blz. 5

... Start/**Bijvullen** gekozen en vervolgens lichten in het display de **beide** symbolen **YES +** op. Bij **NO** kan de vuldeur niet worden geopend.
- **Start**/Bijvullen kiezen.

Individuele instellingen

Optietoetsen

Voor en tijdens het gekozen programma kunnen het centrifugetoerental en de temperatuur worden gewijzigd. Effecten afhankelijk van de programmavoortgang.

Temp. (Temperatuur °C)

U kunt de weergegeven wastemperatuur wijzigen. De instelbare maximale wastemperatuur hangt af van het gekozen programma.

T/min (Centrifugeren / ⚙️ zonder eindcentrifugeren)

U kunt het weergegeven centrifugetoerental wijzigen. Het mogelijke maximale centrifugetoerental hangt af van het model en het ingestelde programma.

Klaar in

Bij keuze van het programma wordt de betreffende programmaduur weergegeven. De programmastart kunt u voor aanvang van het programma uitstellen. De "Klaar in" tijd kan in stappen van 1 uur, tot maximaal 24h worden ingesteld. Toets **Klaar in** net zo vaak kiezen, tot het gewenste aantal uren wordt weergegeven (h=uur). **Start/Bijvullen** kiezen.

Extra functies -> ook Programma-overzicht, Blz. 7

speedPerfect Voor het wassen in een kortere tijd bij vergelijkbaar wasresultaat vergeleken met het standaardprogramma. Maximale beladingshoeveelheid-> Programma-overzicht, Blz. 7.

ecoPerfect Voor energiebesparing bij vergelijkbaar wasresultaat als het standaardprogramma.

Antikreuk Special centrifugeverloop met aansluitend losmaken. Sparend eindcentrifugeren - Restvochtgehalte van de was iets hoger.

Extra spoelen Extra spoelcyclus. Voor gebieden met zeer zacht water of voor het verder verbeteren van de spoelresultaten.

Kinderslot en bijvullen

Kinderslot/ Beveiliging tegen onbevoegd gebruik Wasautomaat beveiligen tegen het wijzigen van de ingestelde functies.
AAN/UIT: na programmastart/-einde ca. 5 seconden lang Start/Bijvullen kiezen.
 Instructie: Kinderslot kan tot de volgende programmastart geactiveerd blijven, ook na het uitschakelen van de machine!
 In dat geval voor de start van het programma het kinderslot deactiveren en eventueel na het starten van het programma weer activeren.

YES + Bijvullen Toets Start/**Bijvullen** kiezen, wanneer u na het starten van het programma nog wasgoed wilt bijvullen. De machine controleert of bijvullen mogelijk is.
YES + lichten op: Bijvullen mogelijk.
NO knippert: Wacht tot **YES +** gaan branden.
 Instructie: Deur pas openen wanneer **beide** symbolen **YES +** branden.
NO: Wasgoed bijvullen niet mogelijk.
 Instructie: Bij een hoge waterstand en/of temperatuur of tijdens het centrifugeren blijft het vulvenster vanwege veiligheidsredenen vergrendeld.
 Om het programma te hervatten, de toets **Start/Bijvullen** kiezen.

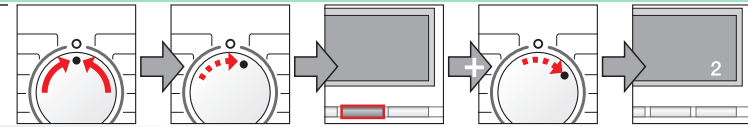
Start/Bijvullen

Voor het starten van het programma of het bijvullen van wasgoed en het activeren/deactiveren van het kinderslot.

Individuele instellingen

Signaal

1. Instelmodus voor signaalvolume activeren



op 0 zetten

1 stap, displayveld wordt verlicht

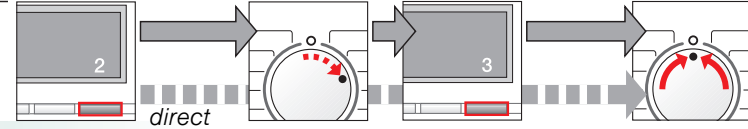
kieszen en vasthouden + 1 stap, loslaten

2. Volume instellen voor...



Toetssignalen

Instructiesignalen



Volume instellen*

1 stap

Volume instellen*

op 0 zetten

* evtl. meerdere malen kiezen



Belangrijke aanwijzingen



Wasgoed en machine leegmaken

- Zakken legen.
- Let op metalen delen (paperclips etc.).
- Gevoelig textiel in net/zak wassen (panty's, gordijnen, beugelbh's).
- Ritsen sluiten, slopen dichtknopen.
- Zand uit zakken en zomen borstelen.
- Gordijnringetjes verwijderen of in net/zak doen.



Verschillend vervuild wasgoed

- licht Nieuw wasgoed apart wassen.
- Niet voorwassen. Eventueel extra functie **speedPerfect** kiezen.
- Vlekken eventueel voorbehandelen.
- sterk Minder wasgoed in de machine doen. Programma met **Voorwas** kiezen.



Inweken

Was van gelijke kleur in de wasautomaat doen.

Inweekmiddel/wasmiddel volgens aanwijzingen van de fabrikant in compartiment II doen. Programmakiezer op **Witte/bonte was 30 °C** zetten en **Start/Bijvullen** kiezen. Na ca. 10 minuten Start/**Bijvullen** kiezen, om het programma te onderbreken. Na de gewenste inweektijd opnieuw **Start/Bijvullen** kiezen, wanneer het programma moet worden hervat, of anders het programma wijzigen.



Stijfsel

Wasgoed moet niet met wasverzachter zijn behandeld.

Stijfsel in alle wasprogramma's met vloeibaar stijfsel mogelijk. Stijfsel volgens aanwijzingen van de producent in het wasverzachtercompartiment (eventueel eerst reinigen) doseren.



Kleuren / ontkleuren

Verven alleen in die mate die gebruikelijk is voor huishoudens. Zout kan RVS aantasten! Instructies van de verfproducent aanhouden! Was **niet** in de wasautomaat ontkleuren!



Outdoor (Outdoor)

Wasgoed mag niet met wasverzachter zijn behandeld.

Voor machinewasbaar textiel geschikt speciaal wasmiddel verkrijgbaar bij buitensportwinkels. Dosering volgens opgave van de producent. Speciaal wasmiddel voor outdoor-textiel in compartiment II.

Programmakiezer op **Outdoor** zetten. Temperatuur en **Start/Bijvullen** kiezen.

Programma-overzicht

→ Tabel verbruikswaarden blz. 8 en instructies op blz. 6 aanhouden!

Programma	°C	max.	Type wasgoed	extra functies; Aanwijzing
Witte/bonte was	* -90 °C	6 kg/ 4 kg*	stevig textiel, kookbestendig textiel van katoen of linnen	☑ speedPerfect*, ☑ ecoPerfect, Antikreuk, Extra spoelen
+ Voorwas				
Kreukherstellend	* -60 °C		kreukherstellend textiel van katoen, linnen, synthetisch materiaal of gemengde stoffen	☑ speedPerfect, ☑ ecoPerfect, Antikreuk, Extra spoelen
+ Voorwas				
Snel+Mix	* -40 °C	3 kg	textiel van katoen of kreukherstellend textiel	☑ speedPerfect, ☑ ecoPerfect, Antikreuk, Extra spoelen; verschillende soorten wasgoed kunnen samen gewassen worden
Kreukherstellend spec.	* -40 °C		donker textiel van katoen en donker kreukherstellend textiel	☑ speedPerfect, ☑ ecoPerfect, Antikreuk, Extra spoelen; minder spoelen en eindcentrifugeren
Blouses/overhemden	* -60 °C		non-iron overhemden van katoen, linnen, synthetisch materiaal of gemengde stoffen	☑ speedPerfect, ☑ ecoPerfect, Antikreuk, Extra spoelen; Antikreuk: alleen licht centrifugeren, druipnat ophangen
Fijne waszijde	* -40 °C		voor gevoelig, wasbaar textiel bijv. van zijde, satijn, synthetisch of gemengde stoffen (bijv. gordijnen)	☑ speedPerfect, ☑ ecoPerfect, Antikreuk, Extra spoelen; Er wordt tussen de spoelbeurten niet gecentrifugeerd.
Wol	* -40 °C	2 kg	hand- of machinewasbaar textiel van wol of met een wolaandeel	bijzonder spaarend wasprogramma om krimp van het wasgoed te vermijden, langere programmapauzes (textiel rust in wassop)
SuperKort 15	* -40 °C		kreukherstellend textiel van katoen, linnen, synthetisch materiaal of gemengde stoffen	Kort programma ca. 15 minuten, geschikt voor licht vervuild wasgoed
Outdoor	* -40 °C		Buiten-, sport en outdoortextiel ook voor ademend textiel	☑ speedPerfect, ☑ ecoPerfect, Extra spoelen; gereduceerd eindcentrifugeren met intervallen

Extra programma's

* gereduceerde belading bij extra functie ☑ speedPerfect.

i **Als kort programma is -- Snel+Mix 40 °C met max. centrifuge-toerental optimaal geschikt.**

Programma zonder voorwas - Wasmiddel in compartiment II doen, Programma met Voorwas - wasmiddel in compartiment I en II verdelen.

0610 / 9000494126



WM16E462NL ...

Siemens-Electrogeräte GmbH
Carl-Wery-Str. 34
81739 München / Deutschland



Veiligheidsinstructies

- Wij verzoeken u vriendelijk om de bedienings- en plaatsingshandleiding en alle bij de wasautomaat meegeleverde informatie zorgvuldig door te lezen en dienovereenkomstig te handelen.
- Documentatie voor later gebruik bewaren.

Gevaar voor elektrische schokken – Alleen aan de stekker, nooit aan de kabel trekken!
– Insteken/uittrekken nooit met vochtige handen.

Levensgevaarlijk Bij versleten apparaten:
– Netstekker uit contactdoos trekken.
– Aansluitkabel doorknippen en met stekker verwijderen.
– Slot van de vuldeur onklaar maken. Kinderen kunnen zich zo niet opsluiten en in levensgevaar komen.

Verstikkingsgevaar – Verpakkingen, folie en verpakkingsonderdelen uit de buurt van kinderen houden.

Vergiftigingsgevaar – Was- en verzorgingsmiddelen op een voor kinderen niet toegankelijke plek bewaren.

Explosiegevaar – Met oplosmiddelhoudende reinigingsmiddelen, bijv. vlekkenverwijderaar / wasbenzine voorbehandeld wasgoed kan na het plaatsen tot een explosie leiden.
Wasgoed van te voren grondig met de hand spoelen.

Letselgevaar
– De vuldeur kan zeer heet zijn.
– U moet voorzichtig zijn tijdens het weg laten lopen van heet water.
– Niet op de wasautomaat klimmen.
– Niet op de geopende vuldeur steunen.
– Niet in de trommel grijpen wanneer deze nog draait.
– Voorzichtig bij het openen van de wasmiddelschuiflade tijdens bedrijf!

Verbruikswaarden

Programma	Extra functies	Belading	Stroom***	Water***	Programmaduur***
Witte /bonte was 30 °C**		6 kg	0,51 kWh	55 l	2:21 h
Witte /bonte was 40 °C**		6 kg	0,63 kWh	55 l	2:21 h
Witte /bonte was 60 °C**		6 kg	1,26 kWh	55 l	2:29 h
Witte /bonte was 60 °C	☑ ecoPerfect*	6 kg	1,02 kWh	45 l	2:49 h
Witte /bonte was 90 °C		6 kg	1,98 kWh	59 l	2:34 h
Kreukherstellend 40 °C**		3 kg	0,55 kWh	55 l	1:37 h
Snel+Mix 40 °C**		3 kg	0,48 kWh	32 l	1:03 h
Fijne was/zijde *		2 kg	0,06 kWh	31 l	0:41 h
Fijne was/zijde 30 °C		2 kg	0,21 kWh	31 l	0:41 h
Wol *		2 kg	0,10 kWh	39 l	0:40 h
Wol 30 °C		2 kg	0,19 kWh	39 l	0:40 h

* Programma-instelling voor het testen van het energielabel conform Richtlijn 92/75/EWG.

** Programma-instelling voor controle volgens geldende EN60456.
Instructies voor vergelijkingstests: Voor het testen voor de testprogramma's aangegeven beladingshoeveelheid met maximaal centrifuge-toerental wasse.

Als **Kort programma** voor bonte was was het programma **Snel+Mix 40 °C** met maximale centrifuge-toerental kiezen.

*** De waarden wijken afhankelijk van de waterdruk, hardheid, inlooptemperatuur, ruimtetemperatuur, wasgoedsoort en vervuiling, gebruikt wasmiddel, variaties in de netspanning en gekozen extra functies af van de aangegeven waarden.

Onderhoud



- **Elektrocutiegevaar!** Netstekker uit het stopcontact halen!
- **Explosiegevaar!** Geen oplosmiddelen!

i Voor de eerste keer wassen

Geen was inladen! Waterkraan openen. In het compartiment **II** vullen:
- ca. 1 liter water
- Wasmiddel (dosering volgens opgaven van de fabrikant voor lichte vervuiling en volgens de waterhardheid)
Programmakieler op **Kreukherstellend 60 °C** instellen en **Start**/Bijvullen kiezen. Na afloop van het programma de programmakieler op **Uit** zetten.

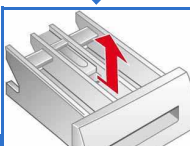
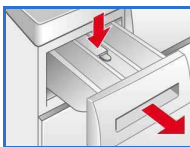
i Behuizing machine, bedieningspaneel

- Met een zachte, vochtige doek afnemen.
- Geen schurende doeken, schuursponsjes of reinigingsmiddelen (RVS-reiniger) gebruiken.
- Wasmiddel- en reinigerresten direct verwijderen.
- Reinigen met waterstraal niet toegestaan.

i Doseerbakje reinigen ...

... wanneer was- of wasverzachterresten aanwezig zijn.

1. Er uit trekken, borging naar beneden drukken, lade volledig uitnemen.
2. Inzet uitnemen: Met de vinger de inzet van onderen naar boven drukken.
3. Doseerbakje en inzet met water en borstel reinigen en drogen.
4. Inzet plaatsen en inklikken (cilinder op geleidepen steken).
5. Doseerbakje inschuiven.



i Doseerbakje open laten zodat restvocht kan opdrogen.

i Wastrommel

Vuldeur open laten zodat de trommel kan drogen.
Roestvlekken- chloorvrij poetsmiddel gebruiken, geen staalwol.

i Ontkalken *Geen was in de wasmachine!*

Ontkalken volgens opgave van de producent van het ontkalkingsmiddel, bij een juiste wasmiddeldosering niet nodig.

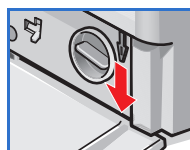
i Noodontgrendeling, bijv. bij uitval van de elektriciteit

Het programma loopt verder, wanneer de stroom weer is ingeschakeld. Moet toch het wasgoed worden verwijderd, dan kan de vuldeur als volgt worden geopend:

Verbrandingsgevaar!

*Wassop en wasgoed kunnen heet zijn. Eventueel eerst laten afkoelen.
Niet in de trommel grijpen wanneer deze nog draait.
Niet de vuldeur openen wanneer er nog water achter het venster zichtbaar is.*

1. Programmakieler op **Uit** zetten en de stekker uit het stopcontact halen.
2. Sop afvoeren -> Blz. 10.
3. Noodontgrendeling met een gereedschap naar onder trekken en loslaten. Vervolgens kan de vuldeur worden geopend.



Instructies op het display *afhankelijk van model*

F: 16	Vuldeur goed sluiten; evtl. wasgoed ingeklemd.
F: 17	Waterkraan volledig openen, toevoerslang geknikt/afgeklemd; Zeef reinigen -> Blz. 10, waterdruk te laag.
F: 18	Soppomp verstopt; Soppomp reinigen -> Blz. 10. Afvoerslang/afvoerbuis verstopt; Afvoerslang bij sifon reinigen -> Blz. 10.
F: 21	Motorstoring. Contact opnemen met de Servicedienst!
F: 23	Water in bodembak, apparaat lek. Contact opnemen met de Servicedienst!

Onderhoud

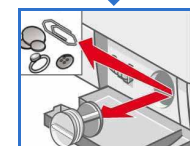
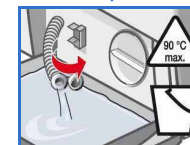
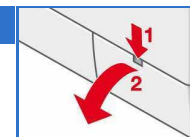


- **Verbrandingsgevaar!** Wassop laten afkoelen!
- **Waterkraan dichtdraaien!**

i Soppomp

Programmakieler op **Uit** zetten, stekker uit het stopcontact halen.

1. Service-klep openen en verwijderen.
2. **Voor modellen met slang voor legen:** Slang voor het legen uit de houder nemen en uit de behuizing trekken. Een bak er onder plaatsen. Afsluitkap verwijderen, wassop weg laten lopen. Afsluitdop er op drukken en slang voor het legen in de houder duwen.
- 2* **Voor modellen zonder slang voor legen:** Pompdeksel voorzichtig losdraaien, tot het sop er begint uit te lopen. Wanneer de serviceklep half vol is, pompdeksel vastdraaien en service-klep legen. Stappen herhalen tot het sop er volledig er is uitgelopen.
3. Pompdeksel voorzichtig losschroeven (restwater).
4. Binnenruimte, schroefdraad van het pompdeksel en pomphuis reinigen (waaier van de pomp moet gedraaid kunnen worden).
5. Pompdeksel weer plaatsen en vastschroeven.
6. Serviceklep plaatsen en sluiten.



Om te voorkomen dat bij de volgende keer wassen het wasmiddel ongebruikt in de afvoer stroomt: 1 liter water in compartiment **II** gieten en programma **Afpompen** starten.

i Afvoer slang op sifon

Programmakieler op **Uit** zetten, stekker uit het stopcontact halen.

1. Slangenklem losmaken, afvoerslang voorzichtig lostrekken (restwater).
2. Afvoerslang en sifonklemmen reinigen.
3. Afvoerslang weer plaatsen en aansluitplek met slangenklem borgen.



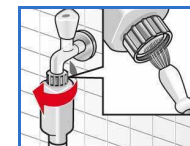
i Zeef in watertoevoer

Elektrocutiegevaar!

Aqua-Stop-veiligheidsvoorziening niet in water onderdompelen (bevat elektrische afsluiter).

Waterdruk in toevoerslang afbouwen:

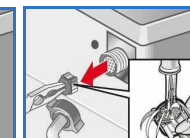
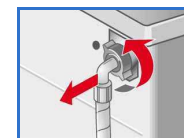
1. Waterkraan sluiten!
2. Willekeurig programma kiezen (behalve **Centrifugeren/Afpompen**).
3. **Start**/Bijvullen kiezen. Programma ca. 40 seconden laten lopen.
4. Programmakieler op **Uit** zetten. Netstekker uit contactdoos trekken.
5. Zeef reinigen:
Slang van waterkraan nemen.
Zeef met een kleine borstel reinigen.




en/of bij modellen Standard en Aqua-Secure:

Slang aan de achterzijde van het apparaat afnemen, zeef met tang verwijderen en reinigen.

6. Slang aansluiten en op lektheid controleren.



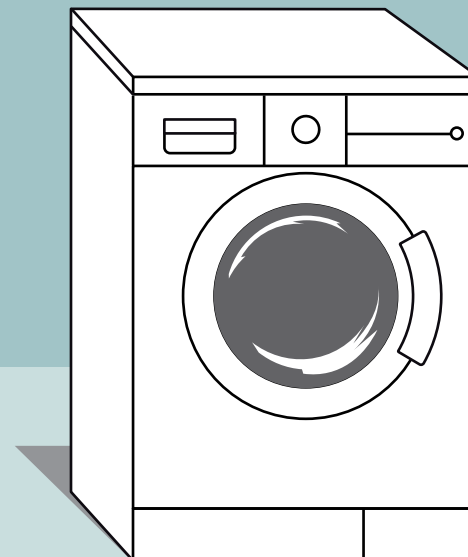
Wat te doen wanneer...

● Er water uitstroomt	<ul style="list-style-type: none"> - Afvoerslang juist bevestigen / vervangen. - Schroefaansluiting van de toevoerslang vastdraaien.
● Geen watertoevoer. Wasmiddel niet ingespoeld.	<ul style="list-style-type: none"> - Start/Bijvullen niet gekozen? - Waterkraan niet geopend? - Evtl. zeef verstopt? Zeef reinigen -> Blz. 10. - Toevoerslang geknikt of ingeklemd?
● Vuldeur gaat niet open.	<ul style="list-style-type: none"> - Veiligheidsfunctie actief. Programma afbreken? -> Blz. 4. - Ø (zonder eindcentrifugeren) gekozen? -> Blz. 3,4. - Openen alleen via de noodontgrendeling mogelijk? -> Blz. 9.
● Het programma start niet.	<ul style="list-style-type: none"> - Start/Bijvullen of Klaar in- tijd gekozen? - Vuldeur gesloten? - Kinderslot actief? Deactiveren -> Blz. 5.
● Wassop wordt niet afgepompt.	<ul style="list-style-type: none"> - Ø (zonder eindcentrifugeren) gekozen? -> Blz. 3,4. - Soppomp reinigen -> Blz. 10. - Afvoerbuis en/of afvoerslang reinigen.
● Water in de trommel niet zichtbaar.	<ul style="list-style-type: none"> - Geen storing - Waterniveau onder het zichtbare bereik.
● Centrifugerresultaat niet naar tevredenheid. Was nat/te vochtig.	<ul style="list-style-type: none"> - Geen fout - onbalans controlesysteem heeft centrifugeren afgebroken, ongelijkmatige verdeling van de was. Kleine en grote wasstukken in de trommel verdelen. - Antikreuk gekozen? -> Blz. 5. - Te laat toerental gekozen? -> Blz. 5.
● De duur van het programma wordt tijdens de wascyclus gewijzigd.	<ul style="list-style-type: none"> - Niets aan de hand - het programmaverloop wordt geoptimaliseerd voor het betreffende wasproces. Dit kan tot wijzigingen in de duur van het programma op het display leiden.
● Meermalen beginnen met centrifugeren.	<ul style="list-style-type: none"> - Geen storing - Het onbalans controlesysteem zorgt er voor dat onbalans verdwijnt.
● Restwater in het compartiment voor verzorgingsproduct.	<ul style="list-style-type: none"> - Geen fout - Werking als verzorgingsmiddel wordt niet beïnvloed - Eventueel lade reinigen -> Blz. 9.
● Geurvorming in wasautomaat.	<ul style="list-style-type: none"> - Programma Witte/bonte was 90 °C zonder wasgoed doorvoeren. Hiervoor hoofdwasmiddel gebruiken.
● De statusindicatie  knippert. Er kan schuim uit de wasmiddellade komen.	<ul style="list-style-type: none"> - Te veel wasmiddel gebruikt? 1 eetlepel wasverzachter met ½ liter water vermengen en in wasmiddelbakje II gieten (<i>niet bij outdoorkleding en donzen dekbedden/kussens!</i>). - Wasmiddeldosering bij de volgende wasbeurt reduceren.
● Sterke geluidsoverontwikkeling, trillingen en "wandelen" bij het centrifugeren.	<ul style="list-style-type: none"> - Apparaatvoeten gefixeerd? - Apparaatvoeten borgen -> <i>Opstellingshandleiding</i>. - Transportbeveiligingen verwijderd? - Transportbeveiligingen verwijderen -> <i>Opstellingshandleiding</i>.
● Geluiden tijdens het centrifugeren en afpompen.	<ul style="list-style-type: none"> - Afvoerpomp schoonmaken -> blz. 10.
● Display / displaylampen werken tijdens het bedrijf niet.	<ul style="list-style-type: none"> - Stroomstoring? - Zekeringen geschakeld? Zekeringen inschakelen/vervangen. - Wanneer de storing herhaald optreedt de servicedienst inschakelen.
● Programmaduur langer dan gewoonlijk.	<ul style="list-style-type: none"> - Geen storing- Onbalans controlesysteem verhelpt de onbalans door het meermalen verdelen van het wasgoed. - Geen fout - schuimcontrolesysteem actief - er wordt een spoelcyclus toegevoegd.
● Resten wasmiddel op het wasgoed.	<ul style="list-style-type: none"> - Soms bevatten fosfaatvrije wasmiddelen resten die niet in water oplosbaar zijn. - Spoelen kiezen of de was na het wassen afborstelen.

Wanneer een storing niet zelf verholpen kan worden (Uit-/aanschakelen) of een reparatie nodig is:
 - Programmakiezer op **Uit** zetten en stekker uit het stopcontact halen.
 - Waterkraan dichtdraaien en contact opnemen met de servicedienst -> *Plaatsingshandleiding*.



Veiligheidsinstructies Blz. 8
 aanhouden!



Was- automaat

Gebruikershandleiding

nl



De wasautomaat pas na het lezen van deze handleiding en de afzonderlijke plaatsingshandleiding in gebruik nemen!

SIEMENS