

Register your product and get support at  
[www.philips.com/welcome](http://www.philips.com/welcome)

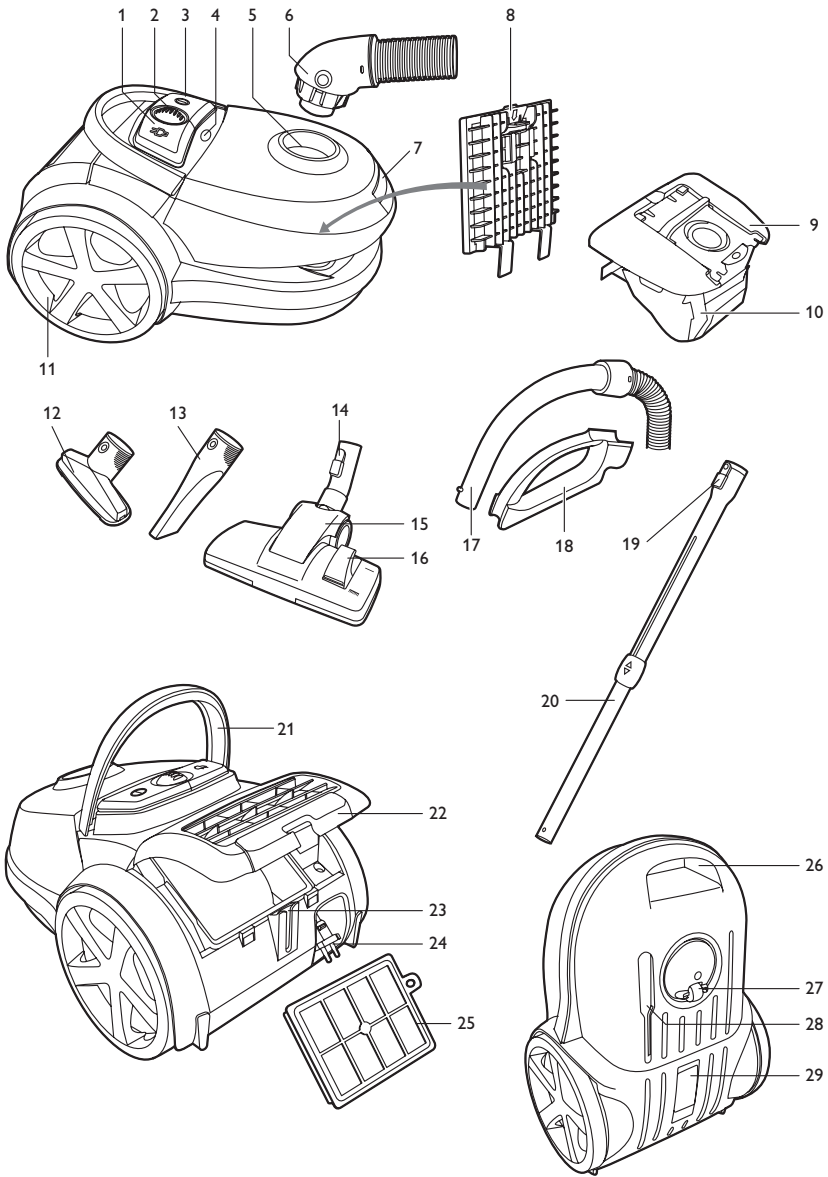
FC9179



**ENGLISH** 4  
**DEUTSCH** 16

**PHILIPS**





## Table of contents

Introduction	4
General description	4
Important	5
Before first use	6
Preparing for use	6
Using the appliance	9
Storage	10
Maintenance	10
Ordering accessories	13
Environment	14
Guarantee and service	14
Troubleshooting	14

## Introduction

Congratulations on your purchase and welcome to Philips! To fully benefit from the support that Philips offers, register your product at [www.philips.com/welcome](http://www.philips.com/welcome).

### Environment

Philips incorporates the latest technologies to create products that are good for the environment in terms of energy consumption as well as material usage. This product is made of 50% recycled plastics. Philips tries to use recycled plastics as much as possible, resulting in considerably less waste. For more information on this and other environmental efforts of Philips, please visit [www.asimpleswitch.com](http://www.asimpleswitch.com).

The Green Performer's extremely efficient motor yields a high performance at a lower power consumption.

## General description (Fig. 1)

- 1 Cord rewind button
- 2 Suction power selection wheel
- 3 On/off button
- 4 Dustbag-full indicator
- 5 Hose connection opening
- 6 Hose with swivel connector
- 7 Dust cover release tab
- 8 Filter holder with motor protection filter
- 9 Dustbag holder
- 10 Dustbag
- 11 Rear wheel
- 12 Small nozzle
- 13 Crevice tool
- 14 Easy release coupling
- 15 Combination nozzle
- 16 Rocker switch for carpet/hard floor settings
- 17 Handgrip
- 18 Accessory holder
- 19 Easy release coupling
- 20 Telescopic tube
- 21 Hinging top handle
- 22 Filter grille (open)

- 23 Parking slot
- 24 Mains plug
- 25 Ultra Clean Air HEPA 13 filter
- 26 Front handle
- 27 Swivel wheel
- 28 Storage slot
- 29 Type plate

## Important

Read this user manual carefully before you use the appliance and save it for future reference.

### Danger

- Never suck up water or any other liquid. Never suck up flammable substances and do not suck up ashes until they are cold.

### Warning

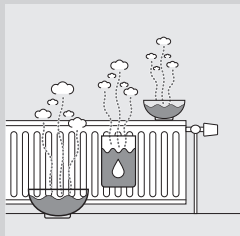
- Check if the voltage indicated on the appliance corresponds to the local mains voltage before you connect the appliance.
- Do not use the appliance if the plug, the mains cord or the appliance itself is damaged.
- If the mains cord is damaged, you must have it replaced by Philips, a service centre authorised by Philips or similarly qualified persons in order to avoid a hazard.
- This appliance is not intended for use by persons (including children) with reduced physical, sensory or mental capabilities, or lack of experience and knowledge, unless they have been given supervision or instruction concerning use of the appliance by a person responsible for their safety.
- Children should be supervised to ensure that they do not play with the appliance.
- Do not point the hose, the tube or any other accessory at the eyes or ears nor put it in your mouth when it is connected to the vacuum cleaner and the vacuum cleaner is switched on.

### Caution

- When you use the vacuum cleaner to vacuum ashes, fine sand, lime, cement dust and similar substances, the pores of the dustbag become clogged. As a result, the dustbag-full indicator will indicate that the dustbag is full. Replace the dustbag, even if it is not full yet (see section 'Replacing the dustbag' in chapter 'Maintenance').
- Never use the appliance without the motor protection filter. This could damage the motor and shorten the life of the appliance.
- Only use Philips s-bag™ synthetic dustbags.
- During vacuum cleaning, especially in rooms with low air humidity, your vacuum cleaner builds up static electricity. As a result you can experience electric shocks when you touch the tube or other steel parts of your vacuum cleaner. These shocks are not harmful to you and do not damage the appliance. To reduce this inconvenience we advise you:



- 1 to discharge the appliance by frequently holding the tube against other metal objects in the room (for example the legs of a table or chair; a radiator etc.);



- 2 to raise the air humidity level in the room by placing water in the room. For example, you can hang containers filled with water from your radiators or place bowls filled with water on or near your radiators.

### Electromagnetic fields (EMF)

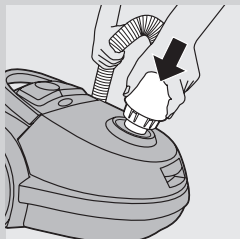
This Philips appliance complies with all standards regarding electromagnetic fields (EMF). If handled properly and according to the instructions in this user manual, the appliance is safe to use based on scientific evidence available today.

### Before first use

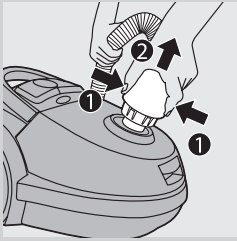
- 1 Take the appliance and its accessories out of the box.
- 2 Remove any sticker, protective foil or plastic from the appliance.

### Preparing for use

#### Hose

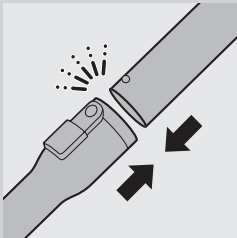


- 1 To connect the hose, push it firmly into the appliance.

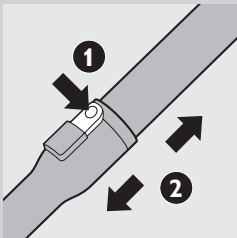


- 2** To disconnect the hose, push the buttons (1) and pull the hose out of the appliance (2).

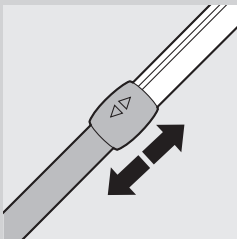
### Telescopic tube



- 1** To connect the tube to the handgrip, insert the handgrip into the tube. Fit the spring-loaded lock button into the opening in the tube ('click').

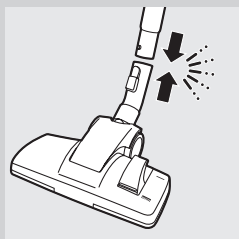


- To disconnect the tube from the handgrip, press the easy-release button (1) and pull the handgrip out of the tube (2).



- 2** Adjust the tube to the length you find most comfortable during vacuuming.

## Nozzles and accessories



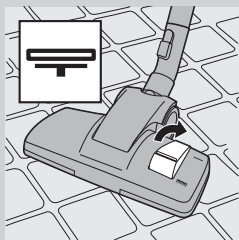
- 1 To connect a nozzle or accessory to the tube, insert the tube into the nozzle or accessory. Fit the spring-loaded lock button into the opening in the tube ('click').

*Note:* You can also connect the nozzles and accessories directly to the handgrip in the same way.

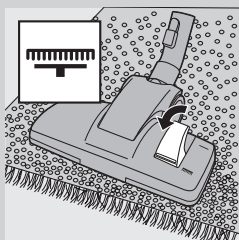
- 2 To disconnect a nozzle or accessory from the tube, press the easy-release button and pull the tube out of the nozzle or accessory.

### Combination nozzle (specific types only)

The combination nozzle can be used on either carpets or hard floors.

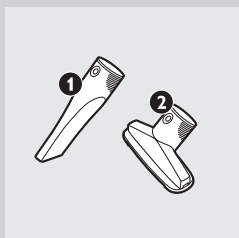


- 1 To clean hard floors, push the rocker switch on top of the nozzle with your foot.
  - ▶ The brush strip for cleaning hard floors comes out of the nozzle housing.



- 2 To clean carpets, push the rocker switch again.
  - ▶ The brush strip disappears into the nozzle housing.

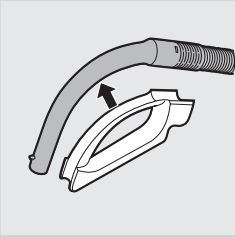
## Accessories



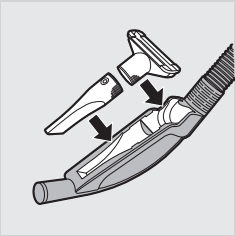
- 1 You can connect the crevice tool (1) or the small nozzle (2) directly to the handgrip of the hose or to the tube.
  - Use the crevice tool to clean narrow corners or hard-to-reach places.
  - Use the small nozzle to clean small areas, e.g. the seats of chairs and sofas.



## Accessory holder

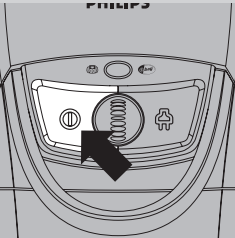


- 1 Snap the accessory holder onto the handgrip.



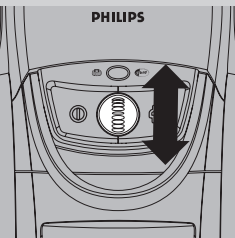
- 2 Snap the crevice tool and small nozzle into accessory holder.

## Using the appliance



- 1 Pull the cord out of the appliance and put the mains plug in the wall socket.
- 2 Press the on/off button on top of the appliance with your foot to switch on the appliance.

## Adjusting suction power

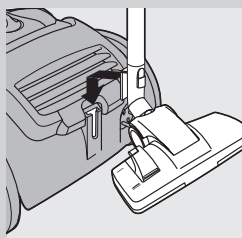


During vacuuming, you can adjust the suction power with the selection wheel on top of the appliance.

- Use maximum suction power to vacuum very dirty carpets and hard floors.
- Use moderate suction power to vacuum carpets.
- Use minimum suction power to vacuum curtains, table carpets, etc.

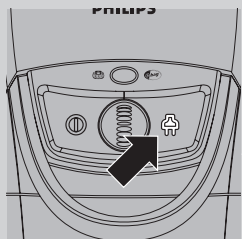
*Tip: By reducing suction power, you can move the nozzle across the floor more easily.*

### Pausing during use

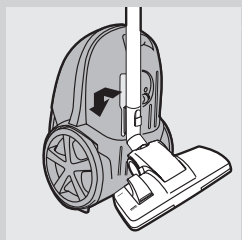


- 1 If you want to pause for a moment, insert the ridge on the nozzle into the parking slot to park the tube in a convenient position.

### Storage



- 1 Switch off the appliance and remove the mains plug from the wall socket.
- 2 Slide the tube parts into each other to reduce the tube to its shortest length.
- 3 Press the cord rewind button to rewind the mains cord.



- 4 To store the appliance in upright position, insert the ridge on the nozzle into the storage slot.

### Maintenance

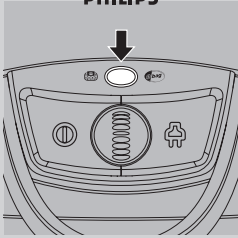
*Tip: For optimal performance, always use the Philips s-bag® ultra long performance available under type number FC8027.*

Always unplug the appliance before you clean the appliance, replace the dustbag and before you replace the filters.

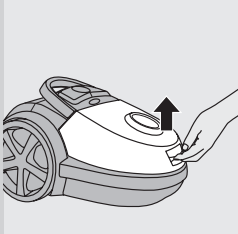
*Note: In some cases, the dustbag-full indicator can indicate that the dustbag is full, even though it is not. This may occur if the pores of the dustbag are clogged (e.g. when you have vacuumed ashes, fine sand, lime, cement dust and similar substances) or if something is blocking the nozzle, tube and/or hose. If the pores of the dustbag are clogged, you have to replace the dustbag, even if it is not full yet. If the dustbag is not clogged but not full either, something is blocking the nozzle, tube and/or hose. In this case, do not replace the dustbag but remove the obstruction.*

*Note: Only wipe the body of the appliance with a moist cloth.*

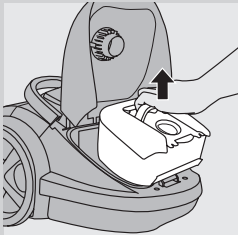
## Replacing the dustbag



- Replace the dustbag as soon as the dustbag-full indicator has changed colour permanently, i.e. even when the nozzle is not placed on the floor.

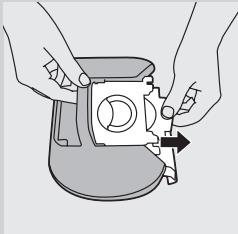


- 1** Pull the cover upwards to open it.



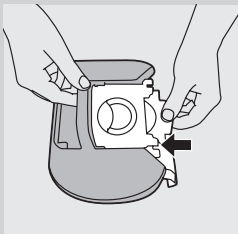
- 2** Lift the dustbag holder out of the appliance.

Make sure you hold the holder with the dustbag in horizontal position when you lift it out of the appliance.



- 3** Pull at the cardboard tag to remove the full dustbag from the holder.  
 ▶ The dustbag is sealed automatically.

*Note: You can dispose the old dustbag with the normal household waste.*



- 4** Slide the cardboard front of the new dustbag into the two grooves of the dustbag holder as far as possible. Shake the holder with the new dustbag until the dustbag is completely unfolded.

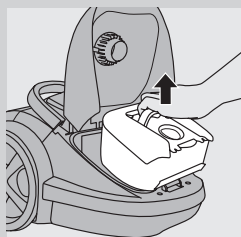
- 5** Put the dustbag holder back into the vacuum cleaner.

*Note: If you have not inserted a dustbag, you cannot close the cover.*

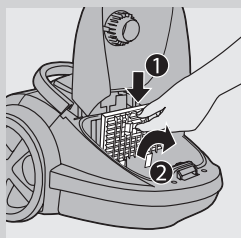
*Note: Make sure no part of the dustbag is clamped between the appliance and the cover.*

### Motor protection filter

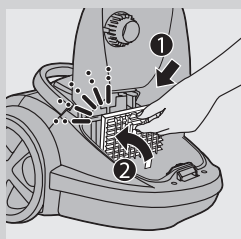
To guarantee optimal performance, replace the motor protection filter once a year.



- 1 Remove the dustbag holder with the dustbag.



- 2 Press the filter holder release tab (1) and take the filter holder out of the appliance (2). Take the motor protection filter out of the filter holder.



- 3 Put the new filter in the filter holder. Fit the two lugs of the filter holder behind the ridge at the bottom to ensure that it fits properly at the top (1). Then press home the filter holder ('click') (2).
- 4 Place the dustbag holder with the dustbag back into the appliance.

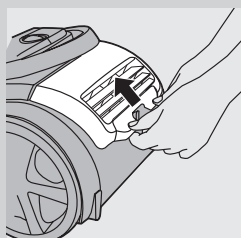
### HEPA 13 filter

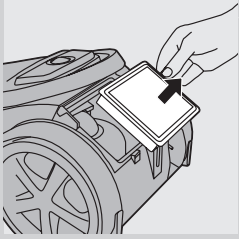
The HEPA 13 filter is able to remove 99.95% of all particles down to 0.0003mm in size from the outlet air. This not only includes normal house dust, but also harmful microscopic vermin such as dust mites and their excrements, which are well-known causes of respiratory allergies.

*Note: To guarantee optimal dust retention and performance of the vacuum cleaner, always replace the HEPA filter every 2 years with an original Philips filter of the correct type (see chapter 'Ordering accessories'). You can dispose of the old filter with the normal household waste.*

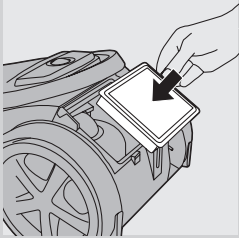
### Replacing the HEPA 13 filter

- 1 Open the filter grille.

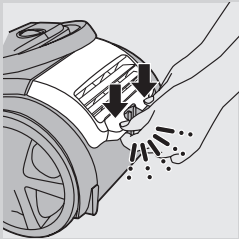




**2** Take out the HEPA 13 filter.



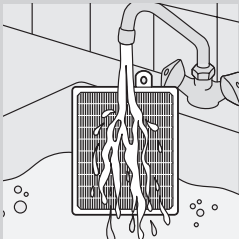
**3** Put the new filter in the appliance.



**4** Press the filter grille home to lock it ('click').

*Note: Make sure that the filter grille is properly closed.*

*Tip: For optimal results, replace the HEPA 13 filter every 2 years. If you want to minimise the impact on the environment, you can wash the HEPA 13 filter. To wash the HEPA 13 filter, follow the instructions below.*



1 Rinse the HEPA 13 filter under a hot slow-running tap.

**Never clean the filter with a brush.**

2 Carefully shake the water from the surface of the filter. Let the filter dry completely for at least 2 hours before you put it back into the vacuum cleaner.

*Note: Cleaning does not restore the original colour of the filter, but does restore its filtration power.*

### Ordering accessories

If you have any difficulties obtaining dustbags, filters or other accessories for this appliance, please contact the Philips Consumer Care Centre in your country or consult the worldwide guarantee leaflet.

### Ordering dustbags

- Philips s-bag® **ultra long performance** dustbag lasts 80% longer than standard dustbags. Their 5 litres capacity and multi-layer, non-clogging material maintain excellent suction power throughout the entire lifetime of the bag. Available under type number FC8027.
- Philips s-bag® **classic long performance** dustbags last 50% longer than standard dustbags, thanks their non-clogging material. Available under type number FC8021.

- Philips s-bag® **anti-allergy** dustbags reduce the exposure to allergens. Their HEPA 10 filtration level gives you a clean and healthy home environment. Available under type number FC8022.
- Philips s-bag® **anti-odour** dustbags have an odour-absorbing coating. This coating absorbs and neutralises unpleasant smells caused by decomposing pet hair or food scraps. Available under type number FC8023.

### Ordering filters

- Ultra Clean Air HEPA 13 filters are available under type number FC8038.
- Motor protection filters are available under service number 4822 480 10228\*

\*You can buy motor protection filters in the Philips online shop by clicking 'accessories and spare parts' or you can contact the Philips Consumer Care Centre in your country.

### Environment



- Do not throw away the appliance with the normal household waste at the end of its life, but hand it in at an official collection point for recycling. By doing this, you help to preserve the environment.

### Guarantee and service

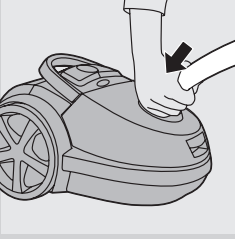
If you need service or information or if you have a problem, please visit the Philips website at **www.philips.com** or contact the Philips Consumer Care Centre in your country. You find its phone number in the worldwide guarantee leaflet. If there is no Consumer Care Centre in your country, go to your local Philips dealer.

### Troubleshooting

This chapter summarises the most common problems you could encounter with the appliance. If you are unable to solve the problem with the information below, contact the Consumer Care Centre in your country.

#### 1 The suction power is insufficient.

- A The dustbag may be full.
  - Replace the disposable dustbag.
- B The filters may be dirty.
  - Replace the filters.
- C The suction power may be set to a low setting.
  - Set the suction power to a higher setting.
- D The nozzle, tube or hose may be blocked up.



- To remove the obstruction, disconnect the blocked-up item and connect it (as far as possible) the other way around. Switch on the vacuum cleaner to force the air through the blocked-up item in opposite direction.

**2 When I use my vacuum cleaner I sometimes feel electric shocks.**

- A Your vacuum cleaner has built up static electricity. The lower the air humidity in the rooms, the more static electricity the appliance builds up.
- Discharge the appliance by frequently holding the tube against other metal objects in the room (for example the legs of a table or chair; a radiator etc.).
  - Raise the air humidity level in the room by placing water in the room. For example, you can hang containers filled with water from your radiators or place bowls filled with water on or near your radiators.

## Inhaltsangabe

Einführung	16
Allgemeine Beschreibung	16
Wichtig	17
Vor dem ersten Gebrauch	18
Für den Gebrauch vorbereiten	18
Das Gerät benutzen	21
Aufbewahrung	22
Wartung	22
Zubehör bestellen	26
Umwelt	26
Garantie und Kundendienst	27
Fehlerbehebung	27

## Einführung

Herzlichen Glückwunsch zu Ihrem Kauf und willkommen bei Philips! Um die Unterstützung von Philips optimal nutzen zu können, registrieren Sie Ihr Produkt bitte unter [www.philips.com/welcome](http://www.philips.com/welcome).

### Umwelt

Philips vereint die neuesten Technologien, um Produkte herzustellen, die sowohl im Hinblick auf den Stromverbrauch als auch bezüglich der verwendeten Materialien die Umwelt schonen. Dieses Produkt besteht zu 50 % aus recycelten Kunststoffen. Philips ist bemüht, recycelten Kunststoff einzusetzen, wo immer dies möglich ist, wodurch erheblich weniger Abfall entsteht. Weitere Informationen zu diesen und anderen Umweltschutzmaßnahmen von Philips finden Sie auf der Website [www.asimpleswitch.com](http://www.asimpleswitch.com).

Der besonders effiziente Motor dieses umweltfreundlichen Produkts liefert eine hohe Leistung bei geringem Stromverbrauch.

## Allgemeine Beschreibung (Abb. 1)

- 1 Kabelaufwicklungstaste
- 2 Saugleistungsregler
- 3 Ein-/Ausschalter
- 4 Staubfüllanzeige
- 5 Öffnung für Schlauchanschluss
- 6 360° drehbarer Saugschlauch
- 7 Entriegelung für Staubabdeckung
- 8 Filterhalter mit Motorschutzfilter
- 9 Staubbeutelhalter
- 10 Staubbeutel
- 11 Hinterrad
- 12 Kleine Saugdüse
- 13 Fugendüse
- 14 Leicht zu bedienende Verbindung
- 15 Kombi-Düse
- 16 Kippschalter für Teppiche/Hartböden
- 17 Handgriff
- 18 Zubehörhalterung
- 19 Leicht zu bedienende Verbindung
- 20 Teleskoprohr



- 21 Oberer klappbarer Tragebügel
- 22 Filtergitter (offen)
- 23 Parkschlitz
- 24 Netzstecker
- 25 Ultra-Clean-Air-HEPA-13-Filter
- 26 Vorderer Tragegriff
- 27 Schwenkrolle
- 28 Aufbewahrungsschlitz
- 29 Typenschild

## Wichtig

Lesen Sie diese Bedienungsanleitung vor dem Gebrauch des Geräts aufmerksam durch, und bewahren Sie sie für eine spätere Verwendung auf.

### Gefahr

- Saugen Sie mit diesem Gerät niemals Wasser, andere Flüssigkeiten oder leicht entzündbare Substanzen auf. Saugen Sie Asche erst auf, wenn sie völlig ausgekühlt ist.

### Warnhinweis

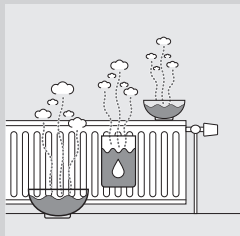
- Prüfen Sie, bevor Sie das Gerät in Betrieb nehmen, ob die Spannungsangabe auf dem Gerät mit der örtlichen Netzspannung übereinstimmt.
- Verwenden Sie das Gerät nicht, wenn der Netzstecker, das Netzkabel oder das Gerät selbst defekt oder beschädigt sind.
- Um Gefährdungen zu vermeiden, darf ein defektes Netzkabel nur von einem Philips Service-Center oder einer von Philips autorisierten Werkstatt durch ein Original-Ersatzkabel ausgetauscht werden.
- Dieses Gerät ist für Benutzer (einschl. Kinder) mit eingeschränkten physischen, sensorischen oder psychischen Fähigkeiten bzw. ohne jegliche Erfahrung oder Vorwissen nur dann geeignet, wenn eine angemessene Aufsicht oder ausführliche Anleitung zur Benutzung des Geräts durch eine verantwortliche Person sichergestellt ist.
- Achten Sie darauf, dass Kinder nicht mit dem Gerät spielen.
- Richten Sie Saugschlauch, Saugrohr oder anderes Zubehör nicht auf Augen oder Ohren, und stecken Sie keines der Teile in den Mund, wenn es am Staubsauger angeschlossen oder der Staubsauger eingeschaltet ist.

### Achtung

- Beim Aufsaugen von Asche, feinem Sand, Kalk, Zementstaub o. Ä. verstopfen die Poren des Staubbeutels. Deshalb wird die Staubfüllanzeige angeben, dass der Staubbeutel voll ist. Wechseln Sie den Staubbeutel aus, auch wenn er noch nicht voll ist (siehe Abschnitt "Den Staubbeutel auswechseln" in Kapitel "Wartung").
- Betreiben Sie das Gerät keinesfalls ohne Motorschutzfilter, da dies den Motor beschädigen und die Lebensdauer des Geräts verkürzen kann.
- Verwenden Sie ausschließlich die synthetischen Staubbeutel Philips S-Bag™.
- Besonders in Räumen mit niedriger Luftfeuchtigkeit kann sich Ihr Gerät beim Staubsaugen statisch aufladen. Dadurch kann es zu kleinen elektrischen Schlägen kommen, wenn Sie das Saugrohr oder andere Metallteile Ihres Staubsaugers berühren. Diese elektrischen Schläge sind jedoch weder für Sie noch für das Gerät schädlich. Um diese Unannehmlichkeit zu vermeiden, empfehlen wir Folgendes:



- 1 Entladen Sie das Gerät regelmäßig, indem Sie mit dem Saugrohr andere metallene Gegenstände wie Tisch- oder Stuhlbeine oder Heizkörper berühren.



- 2 Erhöhen Sie die Luftfeuchtigkeit des Raums, indem Sie Behälter mit Wasser aufstellen. Sie können diese an Heizkörper hängen oder sie darauf bzw. in der Nähe abstellen.

### Elektromagnetische Felder

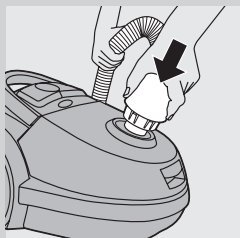
Dieses Philips Gerät erfüllt sämtliche Normen bezüglich elektromagnetischer Felder (EMF). Nach aktuellen wissenschaftlichen Erkenntnissen ist das Gerät sicher im Gebrauch, sofern es ordnungsgemäß und entsprechend den Anweisungen in dieser Bedienungsanleitung gehandhabt wird.

### Vor dem ersten Gebrauch

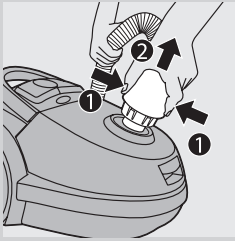
- 1 Nehmen Sie das Gerät und das Zubehör aus der Verpackung.
- 2 Entfernen Sie Aufkleber, Schutzfolien und Verpackungsmaterial aus Kunststoff vom Gerät.

### Für den Gebrauch vorbereiten

#### Schlauch

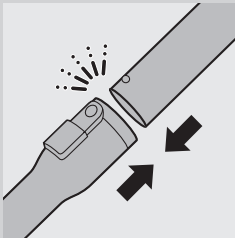


- 1 Um den Schlauch anzuschließen, schieben Sie ihn fest in das Gerät.

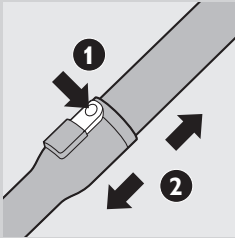


- 2** Um den Schlauch abzunehmen, drücken Sie die Entriegelungstasten (1) und ziehen Sie den Schlauch aus dem Gerät (2).

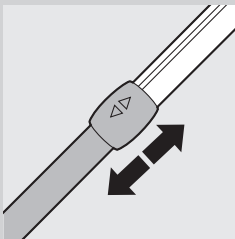
### Teleskoprohr



- 1** Um das Rohr mit dem Handgriff zu verbinden, stecken Sie den Griff in das Rohr. Lassen Sie die Federtaste in die Öffnung im Rohr einrasten (Sie hören ein Klicken).

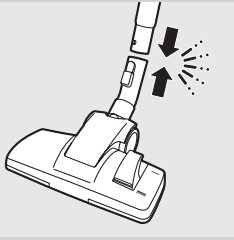


- Zum Lösen des Rohrs vom Handgriff drücken Sie die Griffentriegelungstaste (1), und ziehen Sie den Griff aus dem Rohr heraus (2).



- 2** Sie können das Rohr auf die Länge einstellen, mit der Sie am bequemsten saugen können.

## Düsen und Zubehör



- 1** Um eine Düse oder ein Zubehörteil am Rohr anzubringen, schieben Sie das Rohr in die Düse oder das Zubehörteil ein. Lassen Sie die Federtaste in der Öffnung im Rohr einrasten (Sie hören ein Klicken).

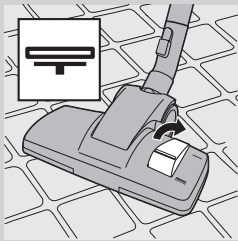
*Hinweis:* Auf dieselbe Weise können Sie die Düsen oder Zubehörteile auch direkt am Handgriff anbringen.

- 2** Um eine Düse oder ein Zubehörteil vom Rohr zu trennen, drücken Sie die einfache Griffentriegelungstaste, und ziehen Sie das Rohr aus der Düse oder dem Zubehörteil heraus.

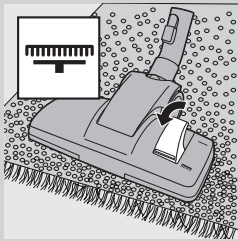
### Kombi-Düse (nur bestimmte Gerätetypen)

Mit der Kombi-Düse können Sie harte und weiche Böden saugen.

- 1** Drücken Sie zum Saugen von Hartböden den Kippschalter oben auf der Saugdüse mit dem Fuß nach unten.
  - Dadurch tritt der Bürstenstreifen aus dem Gehäuse hervor.



- 2** Drücken Sie den Kippschalter zum Saugen von Textilböden in die andere Richtung.
  - Der Bürstenstreifen wird wieder im Gehäuse der Saugdüse versenkt.

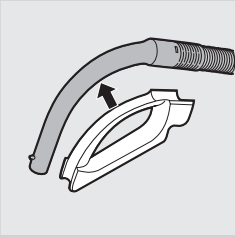


## Zubehör

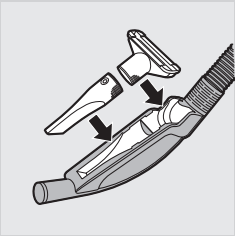
- 1** Sie können die Fugendüse (1) oder die kleine Düse (2) direkt mit dem Handgriff des Schlauchs oder dem Rohr verbinden.
  - Benutzen Sie die Fugendüse zum Reinigen enger und schwer erreichbarer Stellen.
  - Die kleine Düse eignet sich zum Staubsaugen kleiner Flächen, z. B. von Sitzpolstern und Sofas.



## Zubehörhalterung

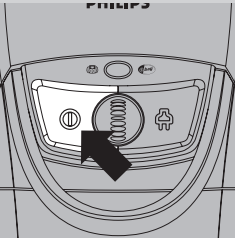


- 1 Klemmen Sie die Zubehörhalterung an den Handgriff.



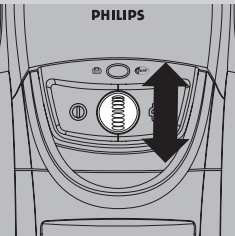
- 2 Klemmen Sie die Fugendüse und die kleine Düse in Zubehörhalterung.

## Das Gerät benutzen



- 1 Ziehen Sie das Netzkabel aus dem Gerät, und stecken Sie den Stecker in eine Steckdose.
- 2 Zum Einschalten drücken Sie mit dem Fuß den Ein-/Ausschalter auf der Oberseite des Geräts.

## Die Saugleistung einstellen

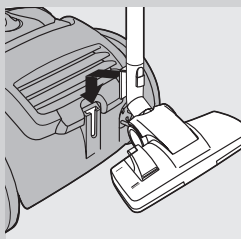


Sie können die Saugleistung während des Staubsaugens mit dem Saugleistungsregler auf dem Gerät einstellen.

- Saugen Sie sehr stark verschmutzte Teppiche und Hartböden bei maximaler Saugleistung.
- Verwenden Sie zur Reinigung von Teppichen eine mittlere Saugleistung.
- Verwenden Sie minimale Saugleistung zum Absaugen von Vorhängen, Tischläufern usw.

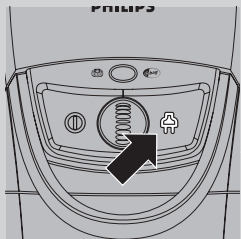
*Tipp: Durch Verringern der Saugkraft lässt sich die Düse leichter über den Boden führen.*

## Saugpausen

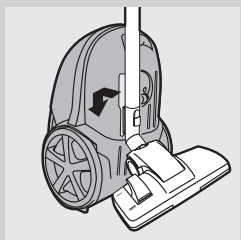


- 1 Wenn Sie eine kleine Saugpause machen möchten, können Sie das Saugrohr ganz bequem parken, indem Sie die Leiste an der Saugdüse in den dafür vorgesehenen Parkschlitz stecken.

## Aufbewahrung



- 1 Schalten Sie das Gerät aus, und ziehen Sie den Netzstecker aus der Steckdose.
- 2 Schieben Sie die Rohrsegmente ineinander, um das Saugrohr auf seine kleinste Länge zu verkürzen.
- 3 Drücken Sie die Kabelaufwicklungstaste, um das Netzkabel aufzuwickeln.



- 4 Um das Gerät in aufrechter Stellung aufzubewahren, stecken Sie die Leiste an der Düse in den dafür vorgesehenen Parkschlitz.

## Wartung

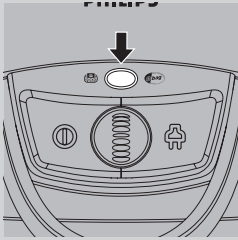
*Tipp:* Verwenden Sie für eine optimale Leistung immer den Philips S-Bag® Ultra Long Performance-Staubbeutel, der unter der Typennummer FC8027 erhältlich ist.

Ziehen Sie immer den Netzstecker, bevor Sie das Gerät reinigen bzw. den Staubbeutel oder die Filter austauschen.

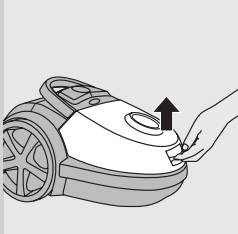
*Hinweis:* Manchmal zeigt die Staubfüllanzeige an, dass der Staubbeutel voll ist, obwohl dies nicht der Fall ist. Dies kann geschehen, wenn die Poren des Staubbeutels verstopft sind (z. B. wenn Sie Asche, feinen Sand, Kalk, Zementstaub oder Ähnliches aufgesaugt haben) oder wenn die Düse, das Rohr und/oder der Schlauch blockiert sind. Wenn die Poren des Staubbeutels verstopft sind, müssen Sie den Staubbeutel austauschen, selbst wenn er noch nicht voll ist. Wenn der Staubbeutel weder verstopft noch voll ist, sind die Düse, das Rohr und/oder der Schlauch blockiert. In diesem Fall müssen Sie den Staubbeutel nicht ersetzen, sondern den blockierenden Gegenstand entfernen.

*Hinweis:* Wischen Sie das Gehäuse des Geräts nur mit einem feuchten Tuch ab

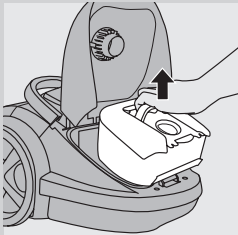
## Den Staubbeutel auswechseln



- Wechseln Sie den Staubbeutel gegen einen neuen aus, sobald die Staubfüllanzeige dauerhaft ihre Farbe geändert hat, auch wenn die Düse nicht auf dem Fußboden steht.

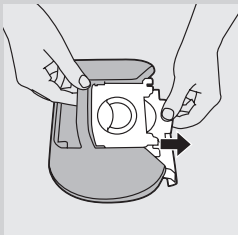


- 1** Ziehen Sie zum Öffnen des Geräts die Abdeckung nach oben.



- 2** Nehmen Sie den Staubbeutelhalter mit dem Staubbeutel aus dem Gerät.

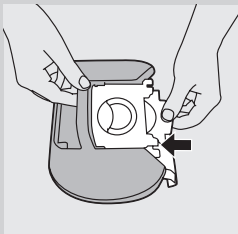
Vergewissern Sie sich, dass Sie den Staubbeutelhalter beim Herausnehmen waagrecht halten.



- 3** Ziehen Sie an der Pappflasche, um den vollen Staubbeutel aus dem Halter zu nehmen.

- Der Staubbeutel wird automatisch versiegelt.

*Hinweis: Den gebrauchten Staubbeutel können Sie mit dem normalen Hausmüll entsorgen.*



- 4** Schieben Sie die Pappscheibe des neuen Staubbeutels in den beiden Führungsrillen bis zum Anschlag in den Staubbeutelhalter. Schütteln Sie den Behälter mit dem neuen Staubbeutel, bis der Staubbeutel vollständig aufgefalt ist.

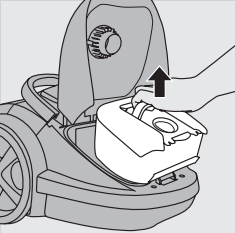
- 5** Setzen Sie den Staubbeutelhalter wieder in den Staubsauger.

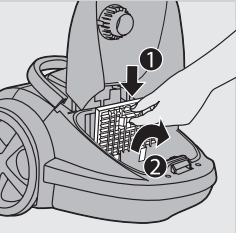
*Hinweis: Wenn Sie keinen Staubbeutel eingesetzt haben, können Sie die Abdeckung nicht schließen.*

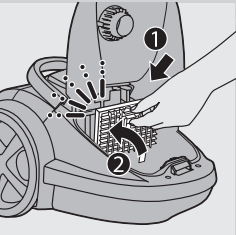
*Hinweis: Vergewissern Sie sich, dass kein Teil des Staubbeutels zwischen dem Gerät und der Abdeckung festklemmt.*

### Motorschutzfilter

Um eine ideale Leistung zu garantieren, ersetzen Sie den Motorschutzfilter einmal pro Jahr:

- 

**1** Nehmen Sie den Staubbeutelhalter mit dem Staubbeutel aus dem Gerät.
- 

**2** Drücken Sie die Entriegelungstaste (1) und nehmen Sie den Motorschutzfilter-Halter aus dem Gerät (2). Nehmen Sie den Motorschutzfilter aus dem Filterhalter.
- 

**3** Setzen Sie den neuen Filter wieder in den Filterhalter. Die beiden Vorsprünge müssen unten so hinter die Rippe gesteckt werden, dass der Filterhalter oben einwandfrei sitzt (1). Drücken Sie ihn dann fest, bis er hörbar einrastet (2).
- 4** Setzen Sie den Staubbeutelhalter mit dem Staubbeutel zurück in das Gerät.

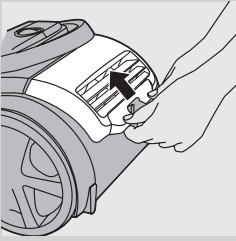
### HEPA-13-Filter

Der Filter HEPA-13 kann 99,95 % aller Staubteilchen bis zu einer Größe von 0,0003 mm aus der Abluft herausfiltern. Dies betrifft nicht nur normale Hausstaubpartikel, sondern auch gesundheitsschädigende mikroskopisch kleine Schädlinge wie Hausstaubmilben und deren Exkremente, die bekannte Auslöser für Atemwegsallergien sind.

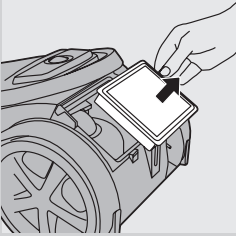
*Hinweis: Um eine optimale Staubaufnahme und Leistung des Staubsaugers zu gewährleisten, ersetzen Sie den HEPA-Filter alle 2 Jahre durch einen Original Philips Filter des richtigen Typs (siehe "Zubehör bestellen"). Den alten Filter können Sie mit Ihrem normalen Hausmüll entsorgen.*

### Den HEPA-13-Filter ersetzen

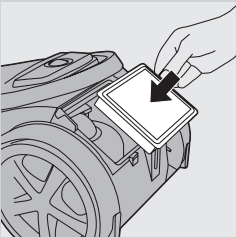




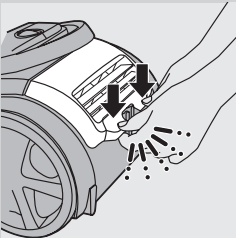
**1** Öffnen Sie das Filtergitter.



**2** Nehmen Sie den HEPA-13-Filter heraus.



**3** Setzen Sie den neuen Filter in das Gerät ein.

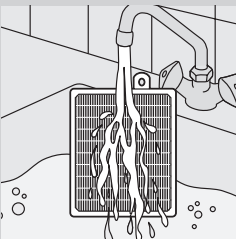


**4** Das Filtergitter muss hörbar einrasten.

*Hinweis:* Vergewissern Sie sich, dass das Filtergitter ordnungsgemäß geschlossen ist.

*Tipp:* Für optimale Ergebnisse ersetzen Sie den HEPA-13-Filter alle 2 Jahre. Wenn Sie die Umweltbelastung möglichst gering halten möchten, können Sie den HEPA-13-Filter auch waschen.

Um den HEPA-13-Filter zu waschen, folgen Sie den Anweisungen unten.



1 Spülen Sie den HEPA-13-Filter unter heißem, langsam fließendem Wasser ab.

**Reinigen Sie den Filter niemals mit einer Bürste.**

2 Schütteln Sie das Wasser sorgfältig von der Oberfläche des Filters ab. Lassen Sie den Filter mindestens zwei Stunden trocknen (er muss völlig trocken sein), bevor Sie ihn wieder in den Staubsauger einsetzen.

*Hinweis:* Durch das Reinigen wird zwar die ursprüngliche Farbe des Filters nicht wieder hergestellt, wohl aber dessen Filtrierleistung.

## Zubehör bestellen

Sollten Sie Schwierigkeiten bei der Beschaffung von Staubbeuteln, Filtern oder anderem Zubehör für diesen Staubsauger haben, wenden Sie sich bitte an das Philips Service-Center in Ihrem Land. Beachten Sie auch die Angaben in der internationalen Garantieschrift.

## Staubbeutel nachbestellen

- Philips S-Bag® **Ultra Long Performance**-Staubbeutel halten 80 % länger als normale Staubbeutel. Dank der 5-Liter-Kapazität und dem mehrschichtigen, nicht verstopfenden Material bietet der Staubbeutel eine ausgezeichnete Saugwirkungskraft während seiner gesamten Lebensdauer. Erhältlich unter der Typennummer FC8027.
- Philips S-Bag® **Classic Long Performance**-Staubbeutel halten 50 % länger als gewöhnliche Staubbeutel, da sie dank des Materials nicht so leicht verstopfen. Sie sind erhältlich unter der Typennummer FC8021.
- Philips S-Bag® **Anti-Allergy**-Staubbeutel reduzieren die Anzahl der in der Luft befindlichen Allergene. Die HEPA-10 Filterung sorgt für ein sauberes, gesundes Zuhause. Sie sind erhältlich unter der Typennummer FC8022.
- Philips S-Bag® **Anti-Odour**-Staubbeutel haben eine Geruch- absorbierende Beschichtung. Diese Beschichtung absorbiert und neutralisiert unangenehme Gerüche, die durch Tierhaare oder Speisereste verursacht werden. Sie sind erhältlich unter der Typennummer FC8023.

## Filter nachbestellen

- Ultra-Clean-Air-HEPA-13-Filter sind unter der Typennummer FC8038 erhältlich.
  - Motorschutzfilter erhalten Sie unter der Servicenummer 4822 480 10228.\*
- \* Sie können Motorschutzfilter im Philips Online-Shop kaufen, wenn Sie den Bereich für Ersatzteile und Zubehör aufrufen, oder Sie können sich an das Philips Service-Center in Ihrem Land wenden.

## Umwelt



- Werfen Sie das Gerät am Ende der Lebensdauer nicht in den normalen Hausmüll. Bringen Sie es zum Recycling zu einer offiziellen Sammelstelle. Auf diese Weise tragen Sie zum Umweltschutz bei.

## Garantie und Kundendienst

Benötigen Sie weitere Informationen oder treten Probleme auf, besuchen Sie bitte die Philips Website unter **www.philips.com**, oder setzen Sie sich mit dem Philips Service-Center in Ihrem Land in Verbindung. Die Telefonnummer finden Sie in der internationalen Garantieschrift. Sollte es in Ihrem Land kein Service-Center geben, wenden Sie sich bitte an Ihren Philips Händler.

## Fehlerbehebung

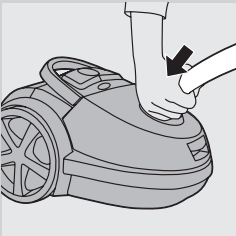
In diesem Kapitel sind die häufigsten Probleme aufgeführt, die beim Gebrauch Ihres Geräts auftreten können. Sollten Sie ein Problem mithilfe der nachstehenden Informationen nicht beheben können, wenden Sie sich bitte an das Philips Service-Center in Ihrem Land.

### 1 Die Saugleistung ist unzureichend.

- A Der Staubbeutel ist möglicherweise voll.
  - Wechseln Sie den Einweg-Staubbeutel.
- B Die Filter sind möglicherweise verschmutzt.
  - Ersetzen Sie die Filter.
- C Die Saugkraft ist möglicherweise auf eine niedrige Stufe eingestellt.
  - Stellen Sie die Saugleistung auf eine höhere Stufe.
- D Die Düse, das Saugrohr oder der Schlauch sind möglicherweise verstopft.
  - Die Verstopfung können Sie beseitigen, indem Sie – soweit möglich – das Teil verkehrt herum anschließen. Saugen Sie dann in der Gegenrichtung Luft hindurch.

### 2 Wenn ich meinen Staubsauger verwende, bekomme ich manchmal elektrische Schläge.

- A Ihr Staubsauger hat sich statisch aufgeladen. Je niedriger die Luftfeuchtigkeit im Raum, desto mehr statische Elektrizität bildet sich am Gerät.
  - Entladen Sie das Gerät regelmäßig, indem Sie mit dem Saugrohr andere metallene Gegenstände wie Tisch- oder Stuhlbeine oder Heizkörper etc. berühren.
  - Erhöhen Sie die Luftfeuchtigkeit des Raums, indem Sie Behälter mit Wasser aufstellen. Sie können diese an Heizkörper hängen oder sie darauf bzw. in der Nähe abstellen.









[www.philips.com](http://www.philips.com)



100% recycled paper  
100% papier recyclé

4222.003.3579.1