



Kort en praktisch:
Alles voor het gebruik van uw afwasautomaat ...
Vóór het eerste gebruik altijd installatievoorschrift en gebruiksaanwijzing doorlezen!

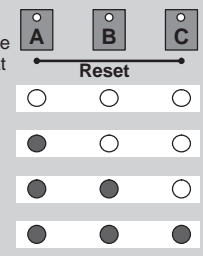
Onthardingsinstallatie instellen *

Snel gedaan ...

Waterhardheid bij waterleidingbedrijf opvragen en hieronder invullen ...

Instelwaarde aflezen ...

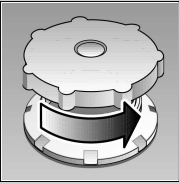
°dH	°fH	°Clarke	mmol/l	Instelwaarde op apparaat
0-6	0-11	0-8	0-1,1	0
7-16	12-29	9-20	1,2-2,9	1
17-21	30-37	21-26	3,0-3,7	2
22-35	38-60	27-44	3,8-6,2	3



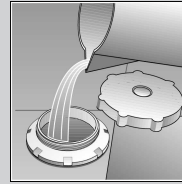
en zo instellen

- Programmatoets **B** ingedrukt houden en hoofdschakelaar inschakelen. Vervolgens de toetsen loslaten. Indicatie knippert en de toetsen **A** en **B** branden. (De instelwaarde van de waterhardheid werd in de fabriek op stand 2 ingesteld.)
- Bij elke druk op toets **B** wordt de instelwaarde met één stand verhoogd (0-3). Als de toetsen **A**, **B** en **C** branden, dan is de maximale instelwaarde bereikt. Wordt de instelwaarde nu opnieuw verhoogd, dan gaan de lampjes uit en de instelwaarde staat weer op stand 0.
- Hoofdschakelaar uitschakelen. De ingestelde waarde is in het geheugen opgeslagen.

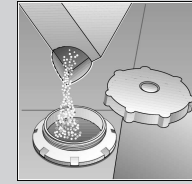
Lost kalk op (niet nodig bij instelwaarde **0!**) ...



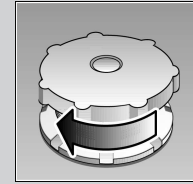
Deksel opendraaien.



Alleen vóór de eerste afwas ca. 1 liter water in zoutreservoir gieten.



Reservoir met max. 1,5 kg **onthardingszout** (nooit met afwasmiddel!) vullen.

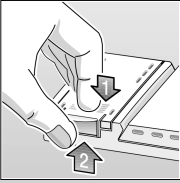


Deksel sluiten. Onmiddellijk afwasprogramma starten.

1 Onthardingszout vullen

2 Glansspoelmiddel vullen

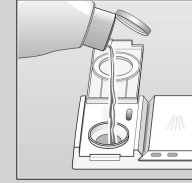
Maakt helemaal fris...



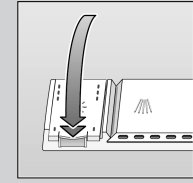
Markering 1 indrukken, deksel 2 optillen.



Bijvullen altijd bij lichte bijvulindicatie!



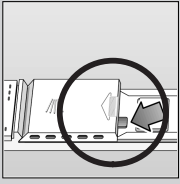
Vullen met **glansspoelmiddel**.



Deksel sluiten. **KLIK!**

3 Afwasmiddel vullen

Sterk vervuild, meer afwasmiddel.

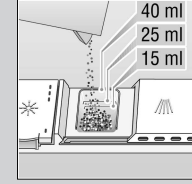


Eventueel deksel openen (stift indrukken).

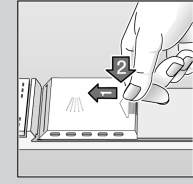


Attentie!

Gecombineerde producten zijn niet voor alle programma's geschikt, let op de aanwijzingen op de verpakking.



Vullen met **afwasmiddel**.



Deksel dichtschuiven en indrukken. **PLOP!**

5 Programma kiezen

Snel, economisch of intensief...

Programma-overzicht

In dit overzicht wordt het maximaantal programma's weergegeven. De programma's van uw apparaat kunt u op uw bedieningspaneel aflezen.

De programmegegevens zijn in het laboratorium gemeten waarden volgens de Europese norm EN 50242. In de praktijk zijn afwijkingen mogelijk.

	Intensief 70° 	Normaal 65° 	Eco 50° 	Glas 40° 	Snel 35° 	Voorspoelen
Duur in minuten	120	110	140	70	30	15
Stroomverbruik in kWh	2,00	1,75	1,05	1,00	0,80	0,10
Waterverbruik in liters	21	21	17	17	13	5

Hulpprogramma's **

maken flexibel ...

Extra dry
... verbetert het droogresultaat door verhoogde temperatuur tijdens het naspoelen. (Wees voorzichtig met gevoelig serviesgoed)

Bovenste mand spoelen
... Vaatwerk wordt enkel in de bovenste mand gespoeld

Halve belading
... bij weinig afwas, bespaart water, energie en tijd.

** bij sommige modellen

Machine inschakelen

Hoofdschakelaar indrukken, programma kiezen. Deur sluiten.

Machine uitschakelen

Het signaal is te horen, deur openen. Indicatie Einde brandt (einde programma), hoofdschakelaar indrukken.

4

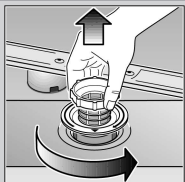
5

6

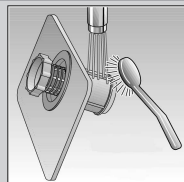
Schoonmaken en onderhoud

Voor perfecte afwasresultaten ...

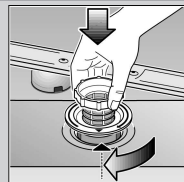
Zeven ...
controleren,
eventueel
schoonmaken:



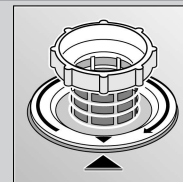
zeefcilinder
losdraaien,
zeefsysteem
eruit halen ...



onder stromend
water afspoelen ...



erin zetten ...

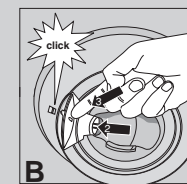
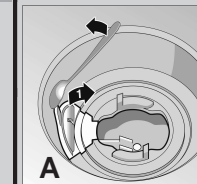


zeefsysteem
vastschroeven.
Let op de
markering!

Afvoerpomp *

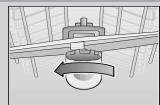
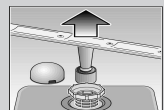
* niet bij alle modellen

- hoofdschakelaar uitschakelen
- eventueel water eruit scheppen
- zeven eruit halen
- afdekking eraf halen (⇒A)
- binnerruimte op vreemde voorwerpen controleren en deze eventueel verwijderen
- afdekking weer aanbrengen (⇒B)
- zeven weer erin zetten en vastschroeven

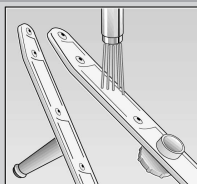


Sproeiarmen ...
Verstopingen/
aanslag verwijderen

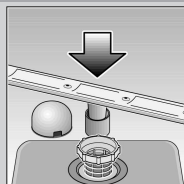
onderste arm naar
boven trekken ...



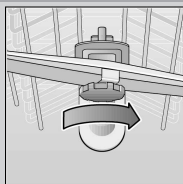
bovenste arm
eraf schroeven ...



onder stromend
water (eventueel
met tandenstoker)
schoonmaken ...



onderste arm
erin zetten ...



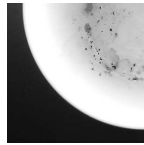
bovenste arm
vastschroeven

Kleine storingen zelf verhelpen ...

... want zelf verhelpen loont de moeite!

Storing	Eventuele oorzaken	Oplossing
Indicatie „Watertoevoer controleren”	Kraan verstopt of verkalkt	<ul style="list-style-type: none"> ▶ Kraan opendraaien. ▶ 1. Wateraansluiting eraf schroeven. ▶ 2. Zeef in de wateraansluiting schoonmaken. ▶ 3. Hoeveelheid binnenstromend water bij geopende kraan: minimaal 9 liter per min. Bij een lagere hoeveelheid: kraan laten vervangen. ▶ Watertoevoerslang zonder knikken verleggen.
Resterend water in het apparaat en indicatie „Watertoevoer controleren” brandt	Afvoerpomp geblokkeerd	▶ Afvoerpomp schoonmaken (zie hierboven).
	Programma nog niet beëindigd	▶ Apparaat sluiten en het einde van het programma afwachten (indicatie Einde programma brandt) resp. programma afbreken (zie Afbreken van het programma).
	De afvoerslang is verstopt of geknikt	▶ De afvoerslang zonder knik plaatsen.

Kunststof onderdelen en onderdelen van het serviesgoed verkleuren	Te weinig afwasmiddel	▶ Aanwijzingen fabrikant (afwasmiddel) in acht nemen.
	Verkleuringen door kleurstoffen in levensmiddelen (tomatensaus)	▶ Verkleuringen kunnen geen kwaad: verbleken bij latere afwasbeurten.

Storing	Eventuele oorzaken	Oplossing
Serviesgoed is niet schoon Zand of korrelige resten op het serviesgoed 	Het serviesgoed ligt tegen of over elkaar	▶ Serviesgoed los van elkaar zetten, voorkom dat ze elkaar raken.
	Te weinig afwasmiddel	▶ Aanwijzingen fabrikant (afwasmiddel) in acht nemen.
	Ongeschikt programma gekozen Sproeiërs van sproeiarmen verstopt Zeven vuil, zitten niet vast Sproeiarmen geblokkeerd	<ul style="list-style-type: none"> ▶ Sterker programma kiezen. ▶ Sproeiarmen schoonmaken (zie hierboven). ▶ Zeven schoonmaken (zie hierboven). ▶ Serviesgoed zó inruimen dat de sproeiarmen ongehinderd kunnen ronddraaien.
Vlekken en strepen	Te hoge/te lage dosering glansspoelmiddel	<ul style="list-style-type: none"> ▶ Bij strepen: dosering verlagen. ▶ Bij water- of kalkvlekken: dosering verhogen.
Melkkleurige aanslag op serviesgoed (te verwijderen)	Wateronthardingsinstallatie verkeerd ingesteld; Onthardingszout ontbreekt	<ul style="list-style-type: none"> ▶ Onthardingsinstallatie juist instellen. ▶ Onthardingszout bijvullen.
Melkkleurige aanslag, glazen troebel/dof (niet te verwijderen)	Glazen niet geschikt voor afwasmachine	<ul style="list-style-type: none"> ▶ Glazen gebruiken die geschikt zijn voor afwasmachine. ▶ Afwasmiddel gebruiken dat glaswerk ontziet.
Roestvlekken op bestek	Bestek niet roestbestendig Harde messenlemmets zijn kwetsbaarder	▶ Gebruik bestek dat geschikt is voor afwasmachines.
	Roest van andere voorwerpen	▶ Roestende voorwerpen nooit in het apparaat afwassen.

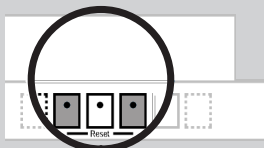
Verdere aanwijzingen vindt u in de gebruiksaanwijzing

Programma onderbreken ...

- Deur openen.
- Hoofdschakelaar uitschakelen.
- Om het programma voort te zetten: hoofdschakelaar weer inschakelen.
- Deur sluiten.

Programma afbreken ...

- Deur openen.
- De twee met **Reset** gekenmerkte toetsen **gelijktijdig** ca. 3 seconden indrukken (RESET).
- Deur sluiten.



Na 1 minuut is het programma beëindigd: "Signaal te horen, indicatie Einde programma brandt".

Machine uitschakelen.

Serviesgoed inruimen ...

Serviesgoed dat geschikt is voor de afwasautomaat (zonder resten aan, kaarsvet, smeervet, verf of etiketten; grove resten jam, melkproducten en andere etensresten globaal verwijderen) aan de hand van de gebruiksaanwijzing inruimen en controleren of de sproeiarmen vrij kunnen draaien.