

BRAUN

Series 5

Series 3

5系

3系



HC 5050

HC 3050

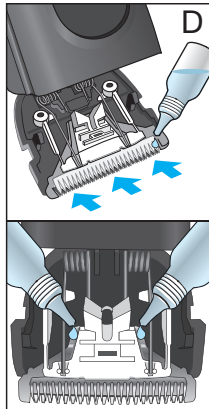
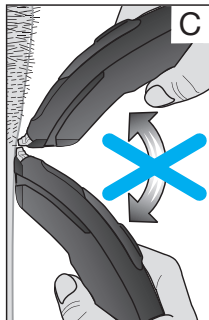
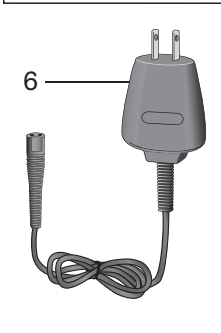
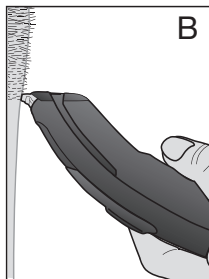
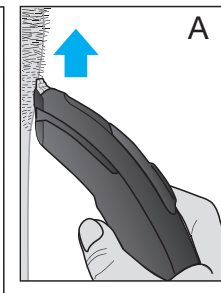
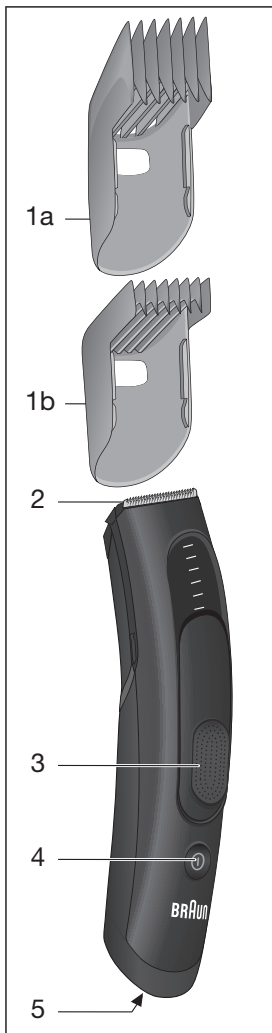
Hair Clipper

理发器

Type 5427

型号 5427

www.braun.com




中文

本产品设计优异、功能完备、质量可靠、满足高标准要求。

感谢您对博朗品质的信任，希望您对这款博朗理发器感到满意。

使用产品前请仔细阅读使用说明书，并请妥善保管，以便日后参考。

警告

-  本理发器可直接用自来水清洗。
清洗刀头前，应将理发器与电源线分离。
- 本理发器提供的专用电源线（6）带有特别的安全低电压转换器。请勿更换或改装转换器的任何部件，否则可能有触电危险。仅限使用原装专用电源线。
- 电源线损坏时请勿使用。
- 在无监护人看管的情况下，儿童、行动不便或智力障碍的人不宜使用本产品。一般建议本产品应放置在儿童不能触及的地方。请监督儿童并确保他们不会把本产品当做玩具。
- 卸下精准修剪梳之后，不得将刀头系统接入皮肤，小心划伤！
- 仅限家用。

轻机油瓶

请放置在儿童不能触及的地方。切勿吞食，切勿使其接触到眼睛。
请妥善处置空瓶。

组件构成

- 1a 精准修剪梳14-35mm（仅限于HC 5050）
- 1b 精准修剪梳 3-24mm
- 2 刀头系统
- 3 长度设定按钮
- 4 带充电指示灯的启动/关闭开关
- 5 电源线插孔
- 6 专用电源线

充电

建议充电室温为 $5^{\circ}\text{C} \sim 35^{\circ}\text{C}$ ，低于或高于此温度范围都会引起充电不当。建议修剪头发室温为 $15^{\circ}\text{C} \sim 35^{\circ}\text{C}$ 。请勿将理发器长时间置于 50°C 以上的环境中。

- 使用专用电源线（6），将理发器连接到插座，注意应关闭电机。
- 首次充电或者长时间未使用的情况下，应至少不间断充电8小时。
- 充电完成之后，应通过正常使用将电量耗尽。然后再次将其充满，只有在通过数次电量循环之后才能达到最大电量。
- 充满电后，无绳操作时间长达40分钟。实际使用时间根据您的修剪的发型不同而略有不同。
- 如果可充电电池电量耗尽，可通过专用电源线连接插座使用理发器。

充电指示灯

充电指示灯集成于启动/关闭开关（4）上，显示充电状态。充电过程中，启动/关闭开关上的符号闪烁绿灯。电池充满电后，指示灯将熄灭。

理发器使用说明

- 头发应清洁并梳理整齐，干燥而无缠结。
- 如果你还不熟练如何使用理发器，可在开始时选择设定较高的精准修剪档长度，然后降低设定，以免修剪掉过多的头发。
- 使用理发器时应谨慎缓慢操作，不宜过快，以免遗漏。
- 不时将头发从理发器上抖落或者吹落。如果精准修剪梳夹杂头发过多，将其移除。
- 为了实现在理发过程中的良好控制，应定期将头发修剪成理想的造型。

具体使用步骤

使用精准修剪梳

- 关掉理发器，将精准修剪梳（1a/1b）置于理发器上。
- 滑动长度设定按钮（3），然后将精准修剪梳设定至理想的头发长度。可选的长度（mm）设定包括：
较长的精准修剪梳（1a）= 14 / 17 / 20 / 23 / 26 / 29 / 32 / 35
较短的精准修剪梳（1b）= 3 / 6 / 9 / 12 / 15 / 18 / 21 / 24
- 按下启动/关闭开关（4），启动理发器，将头发修剪至理想长度。

不使用精准修剪梳

- 移除精准修剪梳
- 开始修剪前，首先按下启动/关闭开关（4），启动理发器，将头发修剪至理想长度。
- 修剪头发时，应保持刀头系统平行于皮肤（A.修剪头发）移动，逆着头发生长方向剃刮。
- 只有在修剪轮廓时，理发器才能与肌肤垂直（B.修鬓角）。
- 在接触皮肤（C）时，不得倾斜理发器。
- 修剪头发时，应保持动作的平稳，避免晃动。

清洁

应对理发器定期清洁，以保持卓越的修剪性能。

使用万能刷清洁

- 关闭理发器，使用拇指轻抵修剪器前侧（大约呈45°），打开刀头系统。
- 使用万能刷清洁修剪器及其后侧区域（壳内）。

使用清水清洁

- 关闭理发器，使用温水清洁刀头和修剪器。也可以打开刀头系统进行清洗。

保持理想状态

为了保证理发器正常使用，可在每次使用后滴一些轻机油（D），尤其是使用清水清洁后。

电池的保养

为了保持充电电池的最佳电量，每隔6六个月应将电池完全耗尽一次（通过正常使用）。然后再充满电。

环境保护

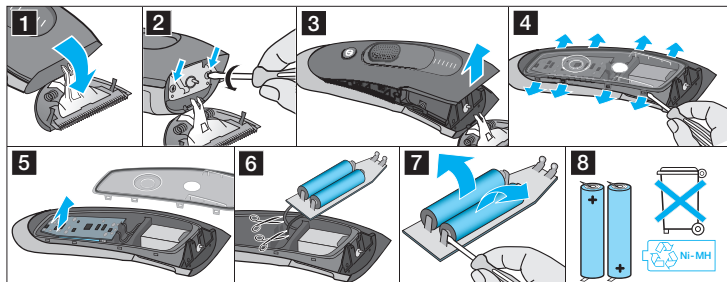
本产品内含充电电池。为保护环境，请勿在达到使用寿命后与普通生活垃圾一起丢弃。请在国内专设的适当的收集点处置，或交给博朗售后服务中心统一回收处置。



内置充电电池含有可能污染环境的物质。丢弃理发器时，请将电池取出，取出前请确认电池电量已完全耗尽。

请按图示步骤取出电池，如果您决定废弃理发器又不想自行分解机器取出电池，您也可以将理发器送到博朗服务中心，中心的员工会帮您取出电池并以最环保的方式处理它。

请勿分解取出的充电电池，可能引起火灾、触电及受伤。



如有更改，恕不另行通知。

电气规格详见专用电源线标示

理发器

型号 5427

www.braun.com/register

制造商：博朗电器

地 址：德国克龙贝格61476法兰克福大街145号

产 地：中国苏州

经销商：广州宝洁有限公司

地 址：广州市经济技术开发区滨河路一号

邮 编：510730

Braun是德国博朗公司(Braun GmbH)的注册商标。

经德国博朗授权制造

执行标准：GB 4706.1/GB 4706.9

保修

本产品保修期为购买之日起两年。保修期内凡因生产过程导致的各种瑕疵本公司将视情况更换零件或整个产品。

本保修条款适用于所有博朗公司或其他指定经销商销售本产品的国家。

上述保修承诺不适用于下述情形：

—使用不当造成的产品损坏（包括但不限于使用错误的电流、电压，将产品插入不合适的插座及其他人为损坏）。

—网膜和刀头磨损。

—对正常使用影响不大的瑕疵。

—非家庭使用（如工业、商业用）引起的损坏。

一旦由未获授权人员修理、或换用非博朗原装零配件，本保修立即终止。

保修期内提供的服务不影响保修期的终止。保修期中更换的零件或整机的保修服务，与本产品的保修期同时终止。

本保修不影响法律明文规定的权利。

如需保修或维修，请携带整机和购货发

票，与当地或就近的维修站联系。

固话免费咨询热线：800-820-1357

手机用户咨询热线（免长途费）：400-820-1357

Braun售后服务部地址

城市	公司名称	地址	联系电话
中区			
200085	上海	安帮北站天路家用电器维修服务社	上海市永兴路 540 号 (靠近西藏北路)
200235	上海	乐帮新帮办公设备维修服务社	上海市徐汇区钦州路 301 号 (靠近康健路)
201100	上海	上海市闵行区博杰家电维修部	上海市闵行区莘建东路 210 号 (莘庄地铁站北广场)
201315	上海	上海市浦东新区康桥镇欣桥家电维修部	上海市浦东新区康桥路 1174 号 (近沪南公路)
310016	杭州	杭州中侨家电维修服务有限公司	杭州市采荷路 10 号
215004	苏州	苏州家用电器维修服务中心有限公司	苏州市平江区平四路 37 号
266071	青岛	青岛市市南区东成数码产品维修服务部	青岛市南区银川西路 3 号政泰商务楼 202 室
361003	厦门	厦门市思明区新鹭电子技术服务部	厦门后埭溪路 248 号之 6、7、8 号
210003	南京	南京博伊华电子电器经营部	南京市中山北路 223 号建达大厦
214031	无锡	无锡新讯通信设备服务有限公司	无锡市五爱北路 27 号
213001	常州	常州市金博家电经营部	常州市天宁区迎武路江南佳园 4-S-10
226001	南通	南通市崇川雷声电器服务中心	南通市虹桥路怡安花苑 11 幢 04 店面
315040	宁波	宁波市江东明楼甬城家电维修部	宁波市江东惊驾路 506 号
315000	宁波	宁波海曙甸佳数码家电维修部	宁波市海曙区迎春街 98 号
250013	济南	济南市历下区家电维修服务部	济南市历下区历山路 57 号历山商务中心 407 室
230001	合肥	合肥市包河区国升家电维修安装服务部	合肥市经开区青龙潭路长安花园阿尔斯堡 9 栋 107 商铺
450000	郑州	郑州百川电器技术有限公司	郑州市北下街 79 号
330003	南昌	南昌市西湖区海洋电器服务部	南昌市永叔路 6 号
北区			
100078	北京	北京盛侨家用电器维修服务中心	北京市丰台区方庄芳群园 2 区 6 号楼金芳公寓 408 室
100035	北京	北京盛侨家用电器维修服务中心	北京市西城区德胜门内大街 54 号
050081	石家庄	石家庄市和美科技有限公司	石家庄市裕华西路 135 号
300022	天津	天津市大东电器维修有限公司	天津市和平区滨江道 109 号
110011	沈阳	沈阳市今东家电技术服务有限公司	沈阳市沈河区承德路 36-1
150010	哈尔滨	哈尔滨市道里区信普进口家电维修部	哈尔滨市道里区地段街 188 号
150020	哈尔滨	哈尔滨市道外区尼康映像数码维修部	哈尔滨市道外区南助街 18 号
116021	大连	大连中联电子技术服务中心	大连市沙河口区西南路 791 号-7-3
130021	长春	吉林省嘉泰电子产品经销有限公司	长春市朝阳区富锦路 21 号
710014	西安	陕西百利商贸有限公司	西安市丰禾路 6 号丰禾小区 22 号楼 2 楼
南区			
510600	广州	广州市博健电器有限公司	广州市五羊新城明月二路春风路 E-12 栋首层
528403	中山	中山市东区益华四海电器专业维修部	中山市东区夏洋街 26 号
518028	深圳	深圳市顺电连锁股份有限公司	深圳市华强北路上步工业区 202 栋 2 楼东
400020	重庆	江北区中侨家电维修部	重庆市江北区建新南路 18 号城市领地 A 栋附 2 楼 7 号门市
530001	南宁	南宁市南方家用电器维修中心	广西南宁市唐山路 29 号首层
650051	昆明	昆明松和电器有限公司	昆明市环城北路 280 号
430015	武汉	武汉市江岸区兆利达家电维修中心	武汉市唐家墩路 201 号新大陆城市花园 E 栋 1 单元 101 室
410007	长沙	长沙市锐锐电器有限公司	长沙市人民东路 216 号
610017	成都	成都市武侯区金维电子经营部	成都市大安东路 57 号 3-6 号
528200	佛山	佛山市禅城区圣旭五金家电维修部	佛山市禅城区城西西业街 9 号之二、之三
350001	福州	福州福春电器维修服务服务有限公司	福州市晋安区塔头路三角池 63 号嘉源欣苑 1 座 16-18 店
325000	温州	温州市声像技术服务公司	温州市馆陶路利苑苑 5 幢一层南 1-05 号

上海涵思贸易有限公司可办理零件及产品邮购

电话: (021)64606449

E-mail: sp-order@hansi.sh.cn

邮编: 201100

注: 如果当地无特约维修站, 请与就近的维修站联系。

固话免费咨询热线: 800-820-1357

手机用户咨询热线(免长途费): 400-820-1357

BRAUN

广州宝洁有限公司
地址: 广州市经济技术开发区河滨路一号

德国博朗 售后服务日常联系地址: 中国上海浦东三林路550号 邮编: 200124

上述售后服务部地址确定于2011年7月, 可能有不定期更新。如有疑问, 请咨询客户服务热线。

固话免费咨询热线: 800-820-1357


手机用户咨询热线(免长途费): 400-820-1357

English

Our products are designed to meet the highest standards of quality, functionality and design. We hope you entirely enjoy your new Braun product.

Read these instructions completely, they contain safety information. Keep them for future reference.

Warning

-  The appliance is suitable for cleaning under running tap water. Detach the appliance from the power supply before cleaning it with water.
- The appliance is provided with a special cord set (6) with an integrated Safety Extra Low Voltage power supply. Do not exchange or manipulate any part of it. Otherwise there is a risk of electric shock. Only use the special cord set provided with the appliance
- Never use the appliance with a damaged cutting system or damaged special cord set.
- This appliance is not intended for use by children or persons with reduced physical, sensory or mental capabilities, unless they are given supervision by a person responsible for their safety. In general, we recommend that you keep the appliance out of reach of children. Children should be supervised to ensure that they do not play with the appliance.
- When the distance comb is removed, the cutting system should not be pressed into the skin. Risk of injury!
- For household use only.

Oil bottle

Keep out of reach of children. Do not swallow. Do not apply to eyes. Dispose of properly when empty.

Description

- 1a Long hair clipping comb 14 – 35 mm (HC 5050 only)
- 1b Short hair clipping comb 3 – 24 mm
- 2 Cutting system
- 3 Length selector
- 4 On/off switch with charge indicator
- 5 Cord socket
- 6 Special cord set

Charging

Recommended ambient temperature for charging is 5 °C to 35 °C. The battery may not charge properly or at all under extreme low or high temperatures. Recommended ambient temperature for shaving is 15 °C to 35 °C. Do not expose the shaver to temperatures higher than 50 °C for extended periods of time.

- Using the special cord set (6), connect the appliance to an electrical outlet with the motor switched off.
- When charging for the first time or when the appliance is not used for a few months, leave the appliance to charge continuously for at least 8 hours.
- Once the appliance is completely charged, discharge it (until empty) through normal use. Then recharge to full capacity. Maximum capacity will only be reached after several charging/discharging cycles.
- A full charge provides at least 40 minutes of cordless operating time. This may vary depending on the hair you are trimming.
- If the rechargeable batteries are discharged, you may also use the appliance by connecting to an electrical outlet via the special cord set.

Charge indicator

The charge indicator integrated in the on/off switch (4) shows the charging status of the batteries. During charging the symbol in the on/off switch lights up permanently green. When the battery is fully charged, the charge indicator turns off.

General hair cutting information

- The hair should be clean, well combed, tangle-free and dry.
- If you are not used to clipping hair, begin with a higher setting and then reduce the setting to avoid cutting more hair than desired.
- Use a slow and controlled movement. Do not force the clipper through the hair faster than the clipper can cut it.
- In between, shake or blow off the hair from the clipper. If too much hair is caught in the distance comb, remove it.
- To control your progress during clipping, regularly comb the hair in the style desired.

Hair cutting

Hair cutting with hair clipping comb

- Place the hair clipping comb (1a/1b) on the appliance with the appliance turned off.
- Press the length selector (3) and slide the hair comb up to your desired hair length. Possible length settings (mm):
Long hair clipping comb (1a) = 14 / 17 / 20 / 23 / 26 / 29 / 32 / 35
Short hair clipping comb (1b) = 3 / 6 / 9 / 12 / 15 / 18 / 21 / 24
- Turn the appliance on by pressing the on/off switch (4) and cut hair to the desired length.

Hair cutting without hair clipping comb

- Remove the clipping comb.
- To start clipping, turn the appliance on by pressing the on/off switch (4).
- Move the cutting system only in a parallel position to the skin (A, cutting hair). Slowly and carefully move the appliance against the direction of hair growth.
- Only when trimming contours the cutting system should be positioned vertically (B, trimming).
- Make sure you do not tilt the appliance while it is touching the skin (C).
- Avoid jerky movements while cutting.

Cleaning

Regular cleaning ensures better trimming performance.

Cleaning with the brush

- Switch off the appliance. Open the cutting system by pressing with the thumb against the trimmer from the front side. It opens by ca. 45°.
- Using the brush clean the trimmers and the space behind the trimmer (inside the housing).

Cleaning with water

- Switch off the appliance and rinse the head and the trimmer under warm running water. You can also rinse the opened cutting system.

Keeping your appliance in top shape

To keep the cutting system working properly, oil it with light machine oil (D) after each use, especially when cleaning under running water.

Preserving the batteries

In order to maintain the optimum capacity of the rechargeable batteries, the appliance has to be fully discharged (by operating) every 6 months approximately. Then recharge the appliance to full capacity.

Environmental notice

This product contains rechargeable batteries. In the interest of protecting the environment, please do not dispose of the product in the household waste at the end of its useful life. Disposal can take place at a Braun Service Centre or at appropriate collection points provided in your country.



Subject to change without notice.

For electric specifications, see printing on the special cord set.

