

INVENTUM
maakt 't moment

DISHWASHER

vrijstaande vaatwassers

VVW6022A
VVW6024A
VVW6026A



- gebruiksaanwijzing
- instruction manual

5 JAAR
INVENTUM
GARANTIE

OMRUIL
SERVICE

OER
HOLLANDS
SINDS 1908





Nederlands

1. Veiligheidsvoorschriften	pagina 4
Aflevering	pagina 4
Installatie	pagina 4
Plaatsing	pagina 4
Aansluiten op de waterkraan en -afvoer	pagina 5
Elektrische aansluiting	pagina 6
Dagelijks gebruik	pagina 6
2a. Productomschrijving VVW6022A	pagina 9
2b. Productomschrijving VVW6024A	pagina 10
2c. Productomschrijving VVW6026A	pagina 11
3. Voor het eerste gebruik	pagina 13
Zoutreservoir in de machine vullen	pagina 13
Zoutverbruik instellen	pagina 13
Glansspoelmiddel vullen en het verbruik instellen	pagina 14
Vaatwasmiddelgebruik	pagina 15
4. Het laden van de vaatwasmachine	pagina 16
De hoogte van de bovenste korf instellen	pagina 16/17
De onderste korf	pagina 17
De besteklade (alleen voor VVW6026A)	pagina 17
Verschillende manieren van het laden van de korven	pagina 18
5. De vaatwasmachine instellen	pagina 19
De vaatwasmachine aan en uit zetten	pagina 19
Een wasprogramma beëindigen of wijzigen	pagina 19
Programmamekuzetabel	pagina 20-21
6. Reiniging & onderhoud	pagina 22
Het schoonmaken van de filters	pagina 22
Het schoonmaken van de sproeiarmen	pagina 22
7. De vaatwasmachine onder een werkblad plaatsen	pagina 23
8. Storingen	pagina 24
Wat te doen als...	pagina 25
Product kaart	pagina 26
Garantie- & service voorwaarden	pagina 27

ENGLISH

pages 29 to 53





1 veiligheidsvoorschriften

- **Lees eerst de gebruiksaanwijzing en de installatievoorschriften aandachtig en geheel door voordat u het apparaat gaat gebruiken en bewaar deze zorgvuldig voor latere raadpleging.**

AFLEVERING

- Controleer onmiddellijk of de verpakking en de vaatwasmachine tijdens het transport beschadigd zijn. Een beschadigd apparaat niet in gebruik nemen maar contact opnemen met uw leverancier.
- Het verpakkingsmateriaal volgens de bestaande milieuvoorschriften (laten) afvoeren.
- Laat kinderen niet met de verpakking en de onderdelen daarvan spelen. Kans op stikken door vouwdozen en folie.

INSTALLATIE

- Het apparaat volgens het installatie- en montagevoorschrift plaatsen en aansluiten.
- Tijdens het installeren mag de vaatwasmachine niet op het elektriciteitsnet zijn aangesloten.
- Overtuig u ervan dat het aardingssysteem van de elektrische huisinstallatie volgens de elektrotechnische voorschriften is geïnstalleerd.
- De elektrische aansluitvoorwaarden moeten overeenkomen met de gegevens op het typeplaatje van de vaatwasmachine.
- Als de elektrische aansluitkabel van het apparaat beschadigd wordt, dan moet deze door een speciale aansluitkabel vervangen worden. Om gevaren te voorkomen, mag deze alleen door de servicedienst vervangen worden of een erkend installateur.
- Zorg ervoor dat de machine niet op de voedingskabel staat.
- Gebruik geen verlengsnoer of meervoudig stopcontact om een aansluiting te maken. Na het plaatsen van het apparaat moet de stekker gemakkelijk te bereiken zijn.
- Nadat de machine op een geschikte plaats is geïnstalleerd, dient u de machine eerst leeg (zonder afwas) te laten draaien.

PLAATSING

- Bij het bepalen van de plek waar de vaatwasmachine wordt opgesteld, is het belangrijk erop te letten dat deze gemakkelijk kan worden geladen en uitgeruimd.
- Plaats de machine niet in een ruimte waar de temperatuur onder 0°C

4 • Nederlands





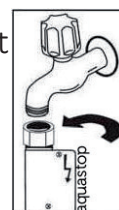
kan komen.

- Plaats de machine in de buurt van een waterkraan, waterafvoer en stopcontact. Plaats de machine zodanig dat de aansluitingen niet meer gewijzigd hoeven te worden.
- Pak om de machine te verplaatsen niet de deur of het paneel vast.
- Zorg ervoor dat de aan- en afvoerslangen niet klem komen te zitten tijdens de plaatsing van de machine.
- Draai de stelvoeten van de machine in of uit zodat deze waterpas en stevig op de vloer staat. Een juiste plaatsing van de machine betekent ook dat de deur probleemloos open en dicht gedaan kan worden.
- Als de deur niet goed sluit, controleer of de machine stevig op de vloer staat. Als dat niet zo is, verdraai dan de stelvoeten en zorg voor een stabiele plaatsing.

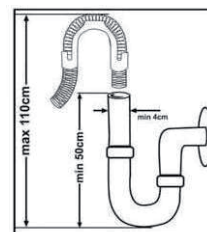
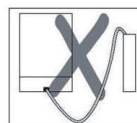
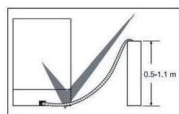
AANSLUITEN OP DE WATERKRAAN en -AFVOER

Controleer of de waterinstallatie in huis geschikt is voor de installatie van een vaatwasmachine. Wij adviseren om een filter aan het begin van de wateraanvoer bij het aftappunt van het huis of appartement te plaatsen. Dit voorkomt schade als gevolg van verontreinigingen (zand, klei, roest, enz.) via de hoofdaanvoer.

- Gebruik altijd de meegeleverde aanvoerslang. Als u de aanvoerslang aansluit, laat er dan eerst een tijdje water doorheen lopen voordat u de slang op de machine aansluit.
- Sluit de wateraanvoerslang rechtstreeks aan op de waterkraan. De waterdruk moet minimaal 0,3 bar en maximaal 10 bar zijn. Bij een hogere waterdruk: een drukreducerendventiel ervoor installeren.
- Nadat de aansluitingen zijn gemaakt, moet de kraan volledig open worden gedraaid en gecontroleerd worden op lekkage.
- De machine is voorzien van een dubbelwandige **aquastop**. Dit systeem sluit de watertoevoer automatisch af als er een lek in de slang zit en de ruimte tussen de beide wanden zich vult met water. Snijd niet in de aquastop en zorg ervoor dat deze niet bekneld of verdraaid raakt.
- De waterafvoerslang kan rechtstreeks op de waterafvoeraansluiting of op de afvoer van de gootsteen worden aangesloten (minimale diameter van 4 cm). Deze aansluiting moet zich minimaal 50 cm en maximaal 110 cm boven de vloer bevinden.



Let op dat de waterafvoerslang niet geknikt, ingedrukt of ineen gestrengeld is en dat het wegstromen van het



Nederlands • 5





- water niet belemmert wordt!
- Sluit de waterkraan na elk gebruik.

Waarschuwing: Bij gebruik van een afvoerslang langer dan 4 m, wordt de vaat mogelijk niet schoon. In dat geval accepteert Inventum geen aansprakelijkheid.

ELEKTRISCHE AANSLUITING

- De aansluitstekker met randaarde van de machine moet worden aangesloten op een geaard stopcontact dat de juiste spanning en stroom levert. Als er geen stopcontact met randaarde aanwezig is, laat dat dan door een bevoegde elektricien aanleggen. Inventum is niet aansprakelijk voor defecten bij gebruik van een niet-geaarde elektriciteitsvoorziening.
- De elektrische installatie van het pand moet voorzien zijn van een groepszekering van 16 A. De machine is geschikt voor gebruik op 220-240 V. De stekker van de machine mag tijdens het plaatsen niet in het stopcontact zitten. Gebruik altijd de stekker die bij de machine geleverd is.
- Het elektriciteitsnoer van de machine mag alleen door een bevoegde onderhoudsdienst of door een bevoegde elektricien worden vervangen. Gebeurt dit niet dan kan dat leiden tot ongelukken.
- Om veiligheidsredenen moet u altijd, nadat een wasprogramma beëindigd is, de stekker uit het stopcontact halen. Om een elektrische schok te voorkomen, mag u niet met natte handen de stekker uit het stopcontact halen.
- Trek altijd aan de stekker zelf als u die uit het stopcontact haalt. Trek nooit aan het snoer.

DAGELIJKS GEBRUIK

- Dit apparaat is bedoeld voor huishoudelijk gebruik en soortgelijke toepassingen, zoals:
 - in winkels, op kantoor en in andere werkomgevingen;
 - boerderijen;
 - door klanten in hotels, motels en andere typen verblijfsomgevingen;
 - B&B-achtige omgevingen.
- Het apparaat buiten bereik van kinderen houden. Kinderen beseffen de gevaren niet, die kunnen ontstaan bij het omgaan met elektrische apparaten. Laat kinderen daarom nooit zonder toezicht met elektrische apparaten werken. Houd het apparaat en het snoer buiten bereik van kinderen jonger dan 8 jaar.
- Het apparaat kan worden gebruikt door kinderen van 8 jaar en ouder en door personen met beperkte fysieke, zintuiglijke of mentale






- vermogens of gebrek aan ervaring of kennis, wanneer zij het apparaat onder toezicht gebruiken of zijn geïnstrueerd over het veilige gebruik ervan en zij de daaruit voortkomende gevaren begrijpen.
- Kinderen mogen niet met het apparaat spelen.
 - Het apparaat mag niet door kinderen worden gereinigd of onderhouden, tenzij dit onder toezicht gebeurt.
 - Het apparaat nooit gebruiken met onderdelen die niet door de fabrikant zijn aanbevolen of geleverd.
 - Dit toestel moet worden geaard! Aarding verkleint de kans op een elektrische schok bij storingen en defecten.
Dit toestel is uitgerust met een geaard snoer en stekker. Steek de stekker alleen in een geaard stopcontact dat is gemonteerd volgens de lokaal geldende voorschriften!
 - Incorrecte aansluiting van het snoer kan resulteren in een levensbedreigende situatie. Neem in geval van twijfel contact op met een gekwalificeerde elektriciën of servicemedewerker. Voer geen veranderingen door aan de stekker. Laat de stekker, wanneer deze niet in het stopcontact past, aanpassen door een gekwalificeerde elektriciën.
 - Plaats geen zware voorwerpen op de geopende deur. Ga er ook niet op staan of zitten. Het apparaat kan kantelen en er kan schade aan het apparaat ontstaan.
 - Doe geen oplosmiddelen in de spoelruimte. Er bestaat een kans op explosie.
 - Reinig geen ongeschikt kunststof vaatwerk in het apparaat, tenzij het is voorzien van een merkteken dat aangeeft dat het vaatwasserbestendig is. Volg bij alle vaatwerk, dat niet is voorzien van een dergelijk merkteken, de aanwijzingen van de producent op.
 - Gebruik alleen vaatwas-, glansspoelmiddelen en zout die zijn bedoeld voor gebruik in een vaatwasser. Inventum is niet aansprakelijk voor beschadigingen die door verkeerd gebruik in uw vaatwasser kunnen ontstaan.
 - Bewaar de wasmiddelen buiten bereik van kinderen.
 - Houd was- en glansspoelmiddelen uit de buurt van kinderen. Houd kinderen uit de buurt van een geopende vaatwasmachine. Er kan nog wat reinigingsmiddel in het apparaat aanwezig zijn. Bij inslikken direct een arts raadplegen en de verpakking meenemen.
 - Houd de deur gesloten. U zou kunnen struikelen over een geopende deur.
 - Verbuig de aan- en afvoerslang en het aansluitsnoer niet extreem tijdens de installatie. Let op dat deze niet bekneld raken.
 - Plaats geen voorwerpen in de vaatwasser die niet geschikt zijn om





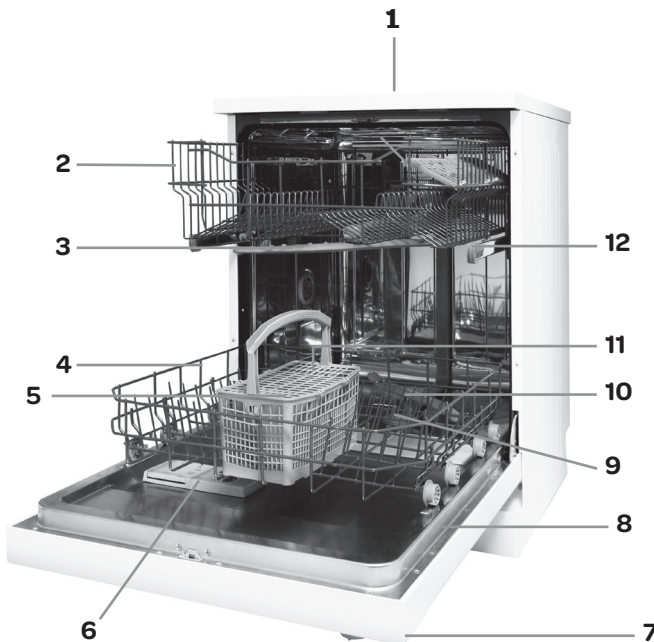
gereinigd te worden in de vaatwasser. Zorg er ook voor dat geen van de korven te vol beladen worden. Inventum is niet aansprakelijk voor krassen of roest in uw vaatwasser als de korven foutief beladen zijn.

- Vermijd contact met huid en ogen. Houd bij geopende deur van de vaatwasser kinderen uit de buurt.
- Zorg ervoor dat alle losse onderdelen van de vaatwasser correct zijn geplaatst. Open de deur niet tijdens het programmaverloop.
- Gebruik de vaatwasser uitsluitend voor het doel waarvoor deze ontworpen is. Gebruik het toestel alleen in een vorstvrije ruimte!
- Verwijder de deur van de vaatwasser of maak het slot onklaar wanneer u het toestel afdankt. Het is wel eens gebeurd dat kinderen zichzelf opgesloten hebben in een oud toestel. Om dit te voorkomen, maakt u het slot onklaar en verwijderd u de aansluitkabel.
- Laat kinderen niet met het toestel spelen.
- Controleer of het wasmiddelreservoir leeg is na afloop van het vaatwasprogramma.
- Vul het zout- en spoelglansreservoir vóór het eerste gebruik. Stel het zoutgebruik vooraf in.
- Bij reparaties of schoonmaakbeurten moet het toestel spanningsloos gemaakt worden. Neem de stekker uit het stopcontact of zet de schakelaar in de meterkast op nul.
- Messen en andere voorwerpen met scherpe punten met de punten naar beneden inruimen of plat in de bovenste korf leggen.
- Voer de verpakkingsmaterialen op verantwoorde wijze en conform de overheidsbepalingen af.
- Dit apparaat is uitsluitend geschikt voor huishoudelijk gebruik. Wanneer het apparaat oneigenlijk gebruikt wordt, kan er bij eventuele defecten geen aanspraak op schadevergoeding worden gemaakt en vervalt het recht op garantie.
-  Huishoudelijke apparaten horen niet in de vuilnisbak. Breng ze naar de betreffende afvalverwerkingsafdeling van uw gemeente.





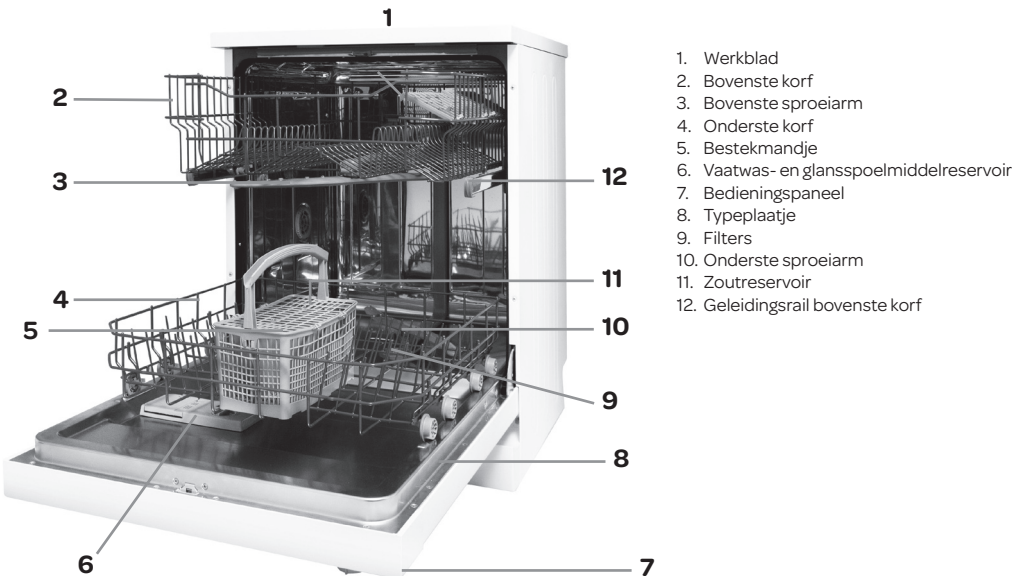
1. **Aan/uit-knop** - druk op de Aan/uit-knop en het indicatielampje in de Start/Pauze-knop gaat branden.
2. **Handgreep** - trek aan de handgreep om de deur van de vaatwasmachine te openen en sluit de deur door deze dicht te duwen.
3. **Halve belading keuze-knop** met indicatielampje - als de vaatwasmachine niet helemaal vol zit, kunt u de knop halve belading gebruiken. Als de knop halve belading ingedrukt wordt, duurt het gekozen programma minder lang. Daardoor verminderen het stroom- en waterverbruik.
4. **Start/ Pauze-knop** met indicatielampje - zodra deze knop ingedrukt wordt, gaat het indicatielampje **Wassen/Drogen** aan en wordt het programma gestart.
5. **Waarschuingslampje voor onthardingszout** - de vaatwasmachine controleert of er voldoende onthardingszout aanwezig is. Als dat niet het geval is, zal het lampje gaan branden. Vul het zoutreservoir bij.
6. **Waarschuingslampje voor glansspoelmiddel** - de vaatwasmachine controleert of er voldoende glansspoelmiddel aanwezig is. Als dat niet het geval is, zal het lampje gaan branden. Vul het glansspoelreservoir bij.
7. **Indicatielampje Wassen Drogen** - als de vaatwasmachine bezig is met een wasprogramma of drogen, zal dit indicatielampje branden.
8. **Indicatielampje Klaar** - als de vaatwasmachine klaar is met wassen en drogen, zal dit indicatielampje branden.
9. **Programmameuzeknop** - selecteer met deze draaiknop het gewenste wasprogramma.



1. Werkblad
2. Bovenste korf
3. Bovenste sproeiarm
4. Onderste korf
5. Bestekmandje
6. Vaatwas- en glansspoelmiddelreservoir
7. Bedieningspaneel
8. Typeplaatje
9. Filters
10. Onderste sproeiarm
11. Zoutreservoir
12. Geleidingsrail bovenste korf



1. **Aan/uit-knop** - druk op de Aan/uit-knop en het indicatielampje in de Start/Pauze-knop gaat branden.
2. **Handgreep** - trek aan de handgreep om de deur van de vaatwasmachine te openen en sluit de deur door deze dicht te duwen.
3. **Uitgestelde start-knop** met indicatielampjes - druk op deze knop om de start van het wasprogramma 3, 6, 9 of 12 uur uit te stellen. Druk herhaaldelijk op de knop totdat u de gewenste uitgestelde tijd heeft geselecteerd. Het indicatielampje bij de geselecteerde tijd gaat branden. Druk u nog een keer op de knop nadat u 12 uur heeft geselecteerd dan wordt de uitgestelde tijd geannuleerd. Druk op de Start/Pauze-knop om de uitgestelde tijd in te laten gaan. Om een andere tijd te selecteren, drukt u nogmaals op de Start/Pauze-knop en selecteert u een andere tijd. Zodra de ingestelde tijd voorbij is, gaat het bijbehorende indicatielampje uit en zal de vaatwasmachine beginnen met zijn programma.
4. **Voorspoelen-knop** met indicatielampje - druk op de knop Voorspoelen voor erg vuile vaat om het resultaat te verbeteren en selecteer een wasprogramma. Het gekozen wasprogramma duurt door het Voorspoelen wel langer en de wastemperatuur kan verschillen. Wilt u alleen voorspoelen, zorg dan dat de programmakeuzeknop op (Reset) staat, druk op de knop Voorspoelen en druk op Start.
5. **Start/ Pauze-knop** met indicatielampje - zodra deze knop ingedrukt wordt, gaat het indicatielampje **Wassen** aan en wordt het programma gestart.
6. **Kinderslot** - om het kinderslot te activeren, drukt u gedurende 4 seconden tegelijkertijd op de knoppen **Start/ Pauze** en **Uitgestelde start**. Het indicatielampje 3 uur knippert één keer om aan te geven dat het kinderslot geactiveerd is. Om het kinderslot te annuleren, drukt u wederom op de knoppen **Start/Pauze** en **Uitgestelde start**. Het indicatielampje 3 uur knippert twee keer om aan te geven dat het kinderslot verwijderd is.
7. **Indicatielampje Wassen** - lampje brandt als de vaatwasmachine bezig is met afwassen.
8. **Indicatielampje Spoelen** - lampje brandt als de vaatwasmachine bezig is met spoelen.
9. **Indicatielampje Droegen** - lampje brandt als de vaatwasmachine bezig is met droegen.
10. **Indicatielampje Klaar** - lampje brandt als de vaatwasmachine klaar is met het gekozen programma.
11. **Waarschuwinglampje voor onthardingszout** - de vaatwasmachine controleert of er voldoende onthardingszout aanwezig is. Als dat niet het geval is, zal het lampje gaan branden. Vul het zoutreservoir bij.
12. **Waarschuwinglampje voor glansspoelmiddel** - de vaatwasmachine controleert of er voldoende glansspoelmiddel aanwezig is. Als dat niet het geval is, zal het lampje gaan branden. Vul het glansspoelreservoir bij.
13. **Programmakeuzeknop** - selecteer met deze draaiknop het gewenste wasprogramma.



1. Werkblad
2. Bovenste korf
3. Bovenste sproeiarm
4. Onderste korf
5. Bestekmandje
6. Vaatwas- en glansspoelmiddelreservoir
7. Bedieningspaneel
8. Typeplaatje
9. Filters
10. Onderste sproeiarm
11. Zoutreservoir
12. Geleidingsrail bovenste korf



- Aan/uit-knop** - druk op de Aan/uit-knop en het indicatielampje in de Start/Pauze-knop gaat branden.
- Display** - voor weergave van de resterende programmaduur en de uitgestelde start. Selecteer een programma met de programmakeuzeknop en de tijdsduur wordt weergegeven. Om de start uit te stellen, drukt u op de +-knop. De tijd wordt met elke druk op de knop een uur uitgesteld. De start van een programma kunt u tot 19 uur uitstellen. Druk op de Start/Pauze-knop om de uitgestelde tijd in te laten gaan. Om een andere tijd te selecteren, drukt u nogmaals op de Start/Pauze-knop en selecteert u een andere tijd.

Zodra de uitgestelde starttijd voorbij is, zal de vaatwasmachine beginnen met zijn programma.

- Indicatielampje Wassen** - lampje brandt als de vaatwasmachine bezig is met afwassen.
- Indicatielampje Spoelen** - lampje brandt als de vaatwasmachine bezig is met spoelen.
- Indicatielampje Drogen** - lampje brandt als de vaatwasmachine bezig is met drogen.
- Indicatielampje Klaar** - lampje brandt als de vaatwasmachine klaar is met het gekozen programma.
- Kinderslot** - om het kinderslot te activeren, drukt u gedurende 4 seconden tegelijkertijd op de knoppen + en -. (CL) verschijnt kort in het display om aan te geven dat het kinderslot geactiveerd is. Om het kinderslot te annuleren, drukt u wederom op de knoppen + en -. (CL) knippert twee keer om aan te geven dat het kinderslot verwijderd is.
- Handgreep** - trek aan de handgreep om de deur van de vaatwasmachine te openen en sluit de deur door deze dicht te duwen.
- Vaatwastablet knop** - druk op deze knop als u een gecombineerd vaatwasmiddel gebruikt waar ook zout en glansspoelmiddel in zit, zoals 3-in-1 vaatwastabletten.
- Voorspoelen-knop** met indicatielampje - druk op de knop Voorspoelen voor erg vuile vaat om het resultaat te verbeteren en selecteer een wasprogramma. Het gekozen wasprogramma duurt door het Voorspoelen wel langer en de wastemperatuur kan verschillen. Wilt u alleen voorspoelen, zorg dan dat de programmakeuzeknop op • (Reset) staat, druk op de knop Voorspoelen en druk op Start.

- Halve belading knop** - u kunt kiezen uit drie opties als de vaatwasmachine niet helemaal vol zit. Alleen de onderste korf, alleen de bovenste korf of beide korven.



Als de vaatwasmachine niet helemaal vol zit, kunt u een wasprogramma laten draaien op halve belading. Heeft u vaatwerk in beide korven zitten dan drukt u op de knop tot beide lampjes branden.

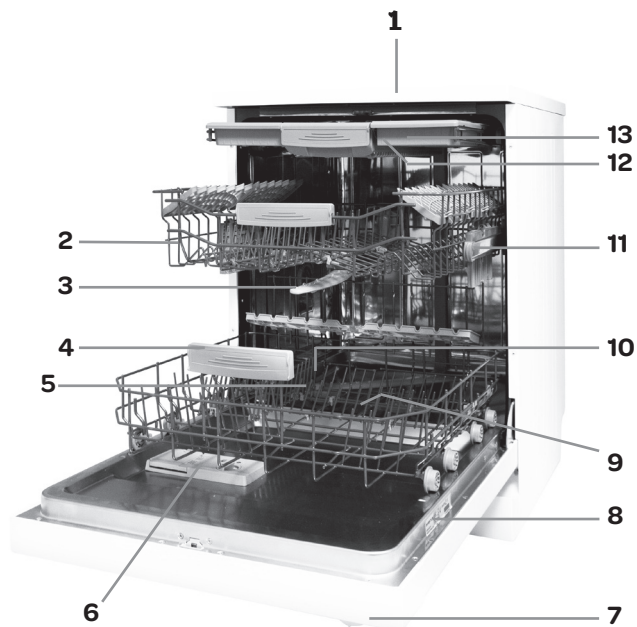


Is het vaatwerk alleen in de bovenste korf geplaatst, druk dan op de knop tot alleen het bovenste lampje brandt. Let er op dat er geen vaatwerk in de onderste korf staat.



Is het vaatwerk alleen in de onderste korf geplaatst, druk dan op de knop tot alleen het onderste lampje brandt. Let er op dat er geen vaatwerk in de bovenste korf of in de besteklade is geplaatst.

- Start/Pauze-knop** met indicatielampje - zodra deze knop ingedrukt wordt, gaat het indicatielampje **Wassen** aan en wordt het programma gestart.
- Programmakeuzeknop** - selecteer met deze draaiknop het gewenste wasprogramma.
- Waarschuwinglampje voor onthardingszout** - de vaatwasmachine controleert of er voldoende onthardingszout aanwezig is. Als dat niet het geval is, zal het lampje gaan branden. Vul het zoutreservoir bij.
- Waarschuwinglampje voor glansspoelmiddel** - de vaatwasmachine controleert of er voldoende glansspoelmiddel aanwezig is. Als dat niet het geval is, zal het lampje gaan branden. Vul het glansspoelreservoir bij.



1. Werkblad
2. Bovenste korf
3. Bovenste sproeiarm
4. Onderste korf
5. Onderste sproeiarm
6. Vaatwas- en glansspoelmiddelreservoir
7. Bedieningspaneel
8. Typeplaatje
9. Filters
10. Zoutreservoir
11. Geleidingsrail bovenste korf
12. Besteklade
13. Sproeikop besteklade



3 voor het eerste gebruik

Voordat u de machine voor de eerste keer gebruikt, moet u controleren of de elektriciteits- en watertoevoerspecificaties in het huis overeenkomen met de waarden zoals weergegeven in de veiligheids- en installatieinstructies. Verwijder alle verpakkingsmaterialen om en in de machine.

Vul het zoutreservoir met zout en voeg water toe totdat het bijna overloopt en stel het zoutverbruik in.

Vul het glansspoelmiddelreservoir.

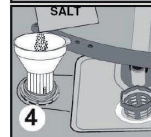
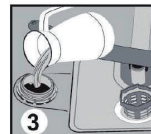
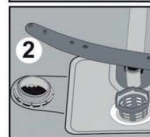
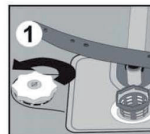
ZOUTRESERVOIR IN DE MACHINE VULLEN

Voor een goed wasresultaat heeft de vaatwasmachine zacht water nodig, d.w.z. water met weinig kalk. Anders zal er witte kalkaanslag op het vaatwerk en de binnenkant van de machine achterblijven. Dit heeft een negatief effect op het was-, droog- en glansresultaat. Daarom is de machine voorzien van een waterontharder die u moet vullen met zout speciaal voor vaatwasmachines.

- Verwijder de onderste korf en draai de dop van het zoutreservoir los (1 en 2).
- Vul het reservoir bij het eerste gebruik eerst met 1 liter water (3). Plaats de bijgeleverde trechter op de opening en vul met zout tot het overloopniveau (4). Er kan wat water uit de opening stromen.
- Draai de dop zorgvuldig vast.

LET OP!

- Gemorst zout verwijderen en direct een kort wasprogramma draaien om corrosie te voorkomen.
- Vul het zoutreservoir bij wanneer het waarschuwingslampje van het zoutreservoir gaat branden.



ZOUTVERBRUIK INSTELLEN

Informeer bij het waterleidingbedrijf naar de hardheid van het leidingwater om het zoutverbruik volgens de tabel op de volgende pagina goed in te kunnen stellen.

Let op! De fabrieksinstelling voor de waterhardheid is niveau 3. Stel het zoutverbruik in overeenkomstig de hardheid van het leidingwater.

④				①	Model VVW6022A
④				①	Model VVW6024A
④				①	Model VVW6026A

- Draai de programmazeknop naar de stand ● (Reset) terwijl de machine niet in werking is (1).
- Nadat u de knop in stand ● heeft gezet, drukt u op de **Start/Pauze**-knop (2) en houdt deze ingedrukt.
- Ondertussen stelt u de machine in werking door de **Aan/Uit**-knop (4) in te drukken.
- Houdt de **Start/Pauze**-knop (2) ingedrukt totdat de indicatielampjes aan en uit gaan (bij model VVW6026A verschijnt kort SL in het display).
- Nadat de indicatielampjes (3) hebben gebrand, laat u de **Start/Pauze**-knop (2) los.
Het laatst ingevoerde niveau van de waterhardheid wordt nu weergegeven.
- U kunt het niveau instellen door op de **Start/Pauze**-knop (2) te drukken (bij model VVW6026A drukt u op de + en - knop). Gebruik daarbij de tabel instelling waterhardheid op de volgende pagina.
- Nadat u het niveau van de waterhardheid heeft ingesteld, drukt u op de **Aan/Uit**-knop (4) om de instelling in het geheugen op te slaan.

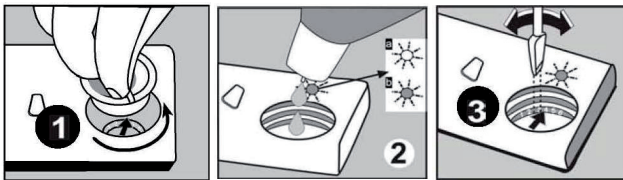
Tabel instelling waterhardheid

Niveau waterhardheid	Duitse hardheid dH	Franse hardheid dF	Britse hardheid dE	Indicator hardheidsniveau	Indicator hardheidsniveau	Indicator hardheidsniveau
				VVW6022A	VVW6024A	VVW6026A
1	0-5	0-9	0-6	<ul style="list-style-type: none"> ● Lampje Wassen Drogen aan ○ Klaar uit ○ Start/Pauze uit 	Indicatie Wassen aan	L1
2	6-11	10-20	7-14	<ul style="list-style-type: none"> ○ Wassen Drogen uit ● Klaar aan ○ Start/Pauze uit 	Indicatie Spoelen aan	L2
3	12-17	21-30	15-21	<ul style="list-style-type: none"> ○ Wassen Drogen uit ○ Klaar uit ● Start/Pauze aan 	Indicatie Drogen aan	L3
4	18-22	31-40	22-28	<ul style="list-style-type: none"> ● Wassen Drogen aan ● Klaar aan ○ Start/Pauze uit 	Indicatie Klaar aan	L4
5	23-31	41-55	29-39	<ul style="list-style-type: none"> ● Wassen Drogen aan ○ Klaar uit ● Start/Pauze aan 	Indicatie Wassen en Klaar aan	L5
6	32-50	56-90	40-63	<ul style="list-style-type: none"> ○ Wassen Drogen uit ● Klaar aan ● Start/Pauze aan 	Indicatie Spoelen en Klaar aan	L6

GLANSSPOELMIDDEL VULLEN EN HET VERBRUIK INSTELLEN

Het glansspoelmiddel voorkomt dat er sporen van druppels, kalkvlekken en strepen achterblijven op de schone vaat. Het zorgt er bovendien voor dat de vaat sneller droogt doordat het water er gemakkelijk afglijdt. Gebruik alleen glansspoelmiddel dat geschikt is voor vaatwasmachines.

- Het glansspoelmiddelreservoir vindt u aan de binnenzijde van de deur, naast het vaatwasmiddelbakje.
- Draai de dop van het glansspoelmiddelreservoir los (1).
- Vul het glansspoelmiddelreservoir totdat de indicator voor het glansspoelmiddelniveau donker wordt (2). Plaats de dop weer op het reservoir en draai deze totdat de streepjes tegenover elkaar staan.
- U kunt aan de indicator zien wanneer er glansspoelmiddel moet worden bijgevoerd. Bij een donkere indicator (b) is er voldoende glansspoelmiddel aanwezig. Bij een lichte indicator (a) moet het reservoir worden bijgevoerd.
- Het verbruik van het glansspoelmiddel kan worden ingesteld op stand 1 tot en met 6. De fabrieksinstelling is stand 3. Verwijder de dop en gebruik een grote schroevendraaier om de juiste stand te kiezen (3). Als er na het wasprogramma watervlekken op het vaatwerk achterblijven, moet u de stand voor de glansspoelmiddeltoevoer verhogen. Deze moet u juist verlagen als er strepen of blauwe vlekken op het vaatwerk achterblijven. Herhaal deze handeling totdat de vaat streeploos droog uit de machine komt.



Let op!

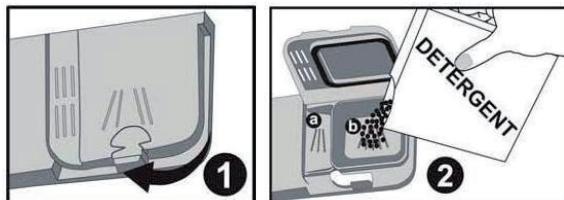
- Vul het glansspoelmiddelreservoir bij wanneer het controlelampje van het glansspoelmiddel gaat branden.
- Giet het glansspoelmiddelreservoir niet te vol. Het reservoir kan overstromen.
- Gemorst glansspoelmiddel moet verwijderd worden. Er kan anders lekkage ontstaan door extreme schuimvorming.

VAATWASMIDDELGEBRUIK

Gebruik een vaatwasmiddel dat speciaal bedoeld is voor gebruik in huishoudelijke vaatwasmachines. Vaatwasmiddel is verkrijgbaar in poedervorm, tabletten of gelcapsules.

Het vaatwasmiddel moet in het reservoir worden geplaatst voordat u de machine start. Bewaar het afwasmiddel op een koele, droge plaats en houdt het buiten bereik van kinderen. Bij inslikken direct een arts raadplegen en de verpakking meenemen.

Gebruik niet meer dan de benodigde hoeveelheid vaatwasmiddel in het reservoir, omdat er anders krassen op glazen kunnen ontstaan en het afwasmiddel slecht oplost.




- Druk op de ontgrendeling (1) als het klepje gesloten is. Er staan markeringen in voor de verschillende niveaus voor het vaatwasmiddel. Met behulp van deze lijnen kunt u de juiste hoeveelheid vaatwasmiddel bepalen.
- In het reservoir kan maximaal 40 gram vaatwasmiddel. Vul de grote houder (2b) met 25 gram vaatwasmiddel als de vaat heel erg vuil is of met 15 gram als deze niet zo vuil is. Giet 5 gram in de houder (2a) voor de voorwas als de vaat een tijd niet is afgewassen en er droge etensresten op de vaat zitten en als de vaatwasmachine erg vol is geladen.
- Druk het klepje dicht, sluit de deur en start de machine.
- Afhankelijk van de waterhardheid en hoe vuil de vaat is, zult u extra vaatwasmiddel moeten toevoegen.

Vaatwasmiddelfabrikanten produceren ook samengestelde vaatwastabletten die 2-in-1, 3-in-1, 4-in-1, 5-in-1 enz. worden genoemd. Over het algemeen leveren dergelijke vaatwastabletten alleen voldoende resultaat onder bepaalde omstandigheden. Neem daarom de instructies op de verpakking in acht als u deze producten gebruikt. Plaats nooit vaatwastabletten in het binnenste van de vaatwasmachine of in de bestekkorf. Plaats de tabletten altijd in het vaatwasmiddelbakje.

Bij een kort programma kan het zijn dat een tablet niet volledig oplost. Gebruik daarom vaatwastabletten vooral in combinatie met lange wasprogramma's zodat de vaatwastabletten de kans krijgen om volledig op te lossen.

Extra voor model VVW6026A

Vergeet niet om de knop **3-in-1**  in te drukken als u een gecombineerde vaatwastablet gebruikt!

4 het laden van de vaatwasmachine

Als u de vaatwasmachine correct laadt dan heeft dit een positieve werking op het energieverbruik en het was- en droogproces. De onderste korf is voor ronde en diepe voorwerpen, zoals pannen met lange stelen, deksels, borden, schalen en het bestekmandje.

De bovenste korf is voor kopjes, schotels, mokken, kommen en glazen. Wijnglazen en glazen met een hoge voet moeten tegen de rand van het rek of tegen de glazensteun worden geplaatst en mogen niet tegen andere voorwerpen aanleunen. Dunne, smalle voorwerpen kunnen in het middelste gedeelte van de korf geplaatst worden.

Het bestekmandje is voor bestek. Let daarbij op dat u messen en vorken met scherpe punten met de punten naar beneden in de bestekmand plaatst. Zet lepels met een tussenruimte in de bestekmand zodat ze niet tegen elkaar aan komen en goed schoon worden.

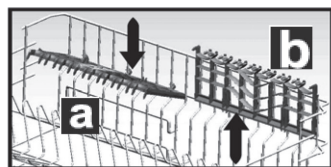
WAARSCHUWING: zorg bij het plaatsen van het vaatwerk dat de sproeiarmen vrij rond kunnen blijven draaien.

De bovenste korf is voorzien van in verstelbare schotelrekken. Ze zijn gemaakt om de capaciteit van de bovenste korf te vergroten. U kunt glazen en kopjes op en onder de rekjes plaatsen. U kunt ze open of gesloten gebruiken bij model VVW6022A. Bij modellen VVW6024A en VVW6026A kunt u ze ook in hoogte verstellen. Hierdoor kunt u verschillende maten glazen onder de rekjes plaatsen. Ook kunt u lange vorken, messen en lepels liggend op deze rekken plaatsen zodat ze het ronddraaien van de sproeiarmen niet blokkeren.

VVW6022A

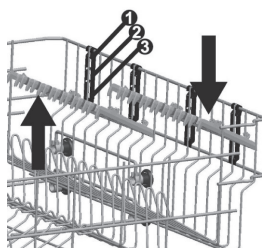
a = open

b = gesloten



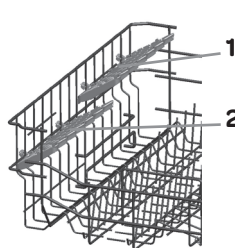
VVW6024A

3 verstelbare hoogtes



VVW6026A

2 verstelbare hoogtes



Verschillende manieren van het laden van de korven vindt u op de volgende pagina's.

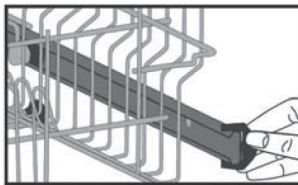
DE HOOGTE VAN DE BOVENSTE KORF INSTELLEN

geldt voor VVW6022A en VVW6024A

De bovenste korf bevindt zich in de hoogste stand. In deze stand kunt u grote voorwerpen, zoals pannen en grote borden in de onderste korf plaatsen. Als de bovenste korf in de onderste stand staat, kunnen daarin grote borden worden afgewassen. De hoogte van de korf alleen instellen als deze leeg is.

Gebruik de wieltjes om de hoogte van de korf aan te passen. Open de beveiligingsdelen van de korf aan het eind van de rails door de delen naar de zijkant open te draaien en haal de korf uit de geleiders.

Plaats de andere wieltjes in de geleiders en duw de korf terug in de rails. Sluit de beveiligingsdelen. U heeft nu de bovenste korf in de onderste stand geplaatst.



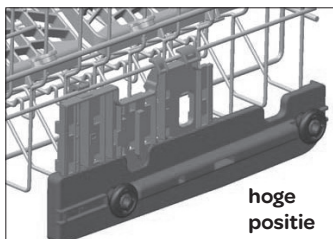
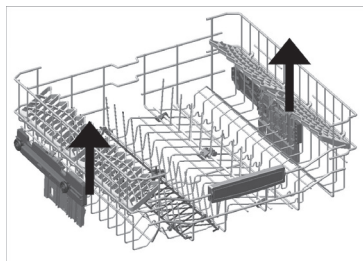


DE HOOGTE VAN DE BOVENSTE KORF INSTELLEN

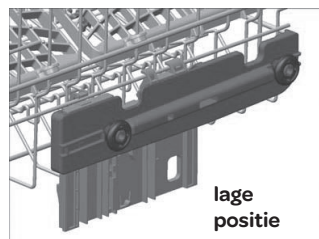
geldt voor VVW6026A

Om de hoogte van de korf aan te passen, hoeft u de korf niet te verwijderen. U kunt de hoogte zelfs aanpassen als de korf al geladen is. Houd de korf aan beide zijanten vast en trek deze rustig omhoog. Is het nodig om de korf naar beneden te plaatsen dan tilt u de korf iets op aan beide zijanten en laat u deze zakken.

Let op dat de korf recht hangt als u de hoogte heeft versteld.



hoge
positie

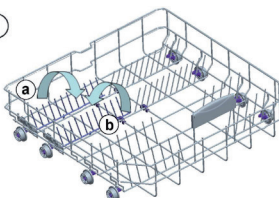


lage
positie

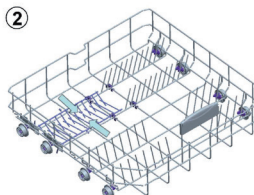
DE ONDERSTE KORF

De onderste korf heeft neerklapbare bordenrekken. U kunt de korf inrichten zoals u deze op dat moment nodig heeft. Heeft u geen tot weinig borden, maar veel pannen dan kunt u de bordenrekken neerklappen zodat u voldoende ruimte heeft voor de pannen. De bordenrekken zijn per stuk neerklapbaar of recht op te plaatsen.

①



②

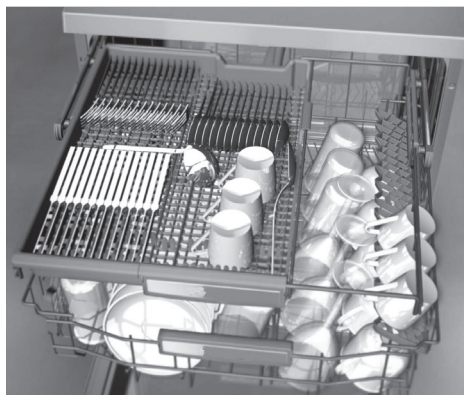


DE BESTEKLADE

alleen beschikbaar op model VVW6026A

In de besteklade kunt u eenvoudig uw bestek, zoals vorken, lepels en messen plaatsen, maar ook kleine dingen, zoals kleine schaalpjes. De besteklade bestaat uit twee delen die u eenvoudig uit de lade kunt nemen. Op deze wijze kunt u het bestekbakje meenemen om uw bestek sneller op te kunnen bergen.

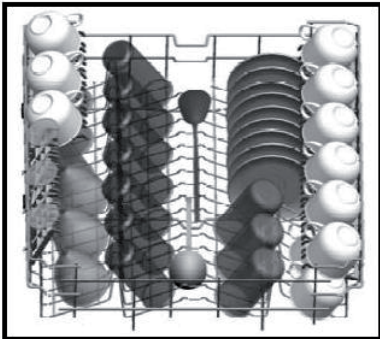
Wilt u grote artikelen plaatsen in de bovenste korf dan kunt u ook een deel uit de besteklade halen om zo meer ruimte te creëren.



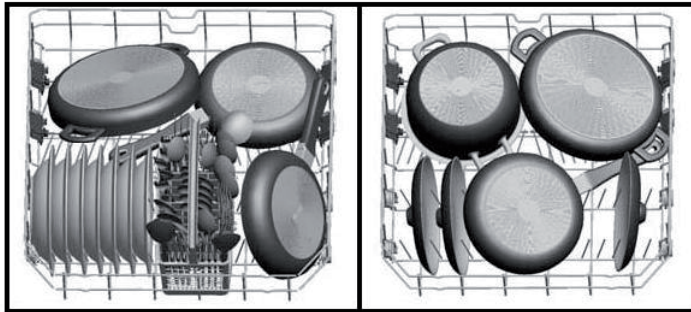


VERSCHILLENDE MANIEREN VAN HET LADEN VAN DE KORVEN

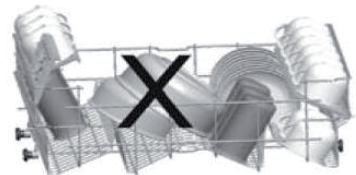
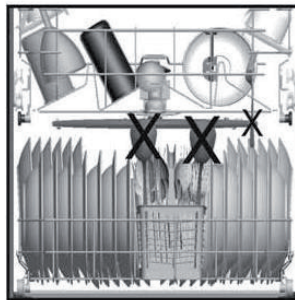
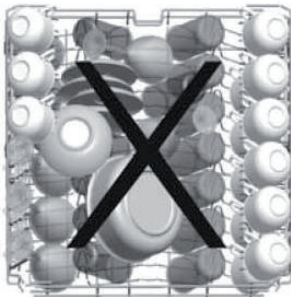
Bovenste korf



Onderste korf



Bovenste en onderste korf verkeerd geladen

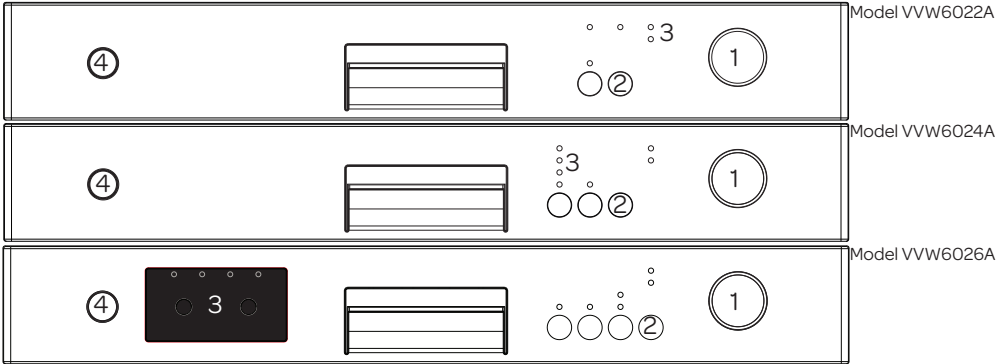


WAARSCHUWING: zorg bij het plaatsen van het vaatwerk dat de sproeiarmen vrij rond kunnen blijven draaien. Let op dat er niets door de bodem van het bestekmandje steekt.



5 de vaatwasmachine instellen

DE VAATWASMACHINE AAN EN UIT ZETTEN



- Zet de vaatwasmachine aan met de **Aan/Uit**- knop (4).
- Selecteer het gewenste programma met de **programmakeuzeknop** (1).
- Kies eventueel een extra functie, zoals voorspoelen - geldt alleen voor de modellen VVW6024A en VVW6026A.
- Druk op de **Start/Pauze**-knop (2) om het programma te starten. Het lampje in de **Start/Pauze**-knop gaat uit en het indicatielampje bij de functie **Wassen** (3) gaat aan.

Het verloop van het programma kunt u volgen via de indicatielampjes op het bedieningspaneel. Als de vaatwasmachine bezig is met wassen, spoelen of drogen, zal het indicatielampje (3) blijven branden. Tijdens het drogen zal de vaatwas-machine weinig tot geen geluid maken. gedurende 40 tot 50 minuten. Wanneer het indicatielampje **Klaar** (3) oplicht, is het programma beëindigd.

- Zet de vaatwasmachine uit met de **Aan/Uit**- knop (4).






TIP! Open de deur op een kier als het wasprogramma klaar is en wacht enkele minuten met het leeg maken van de vaatwasmachine. Het vaatwerk is nog heet en kan door de hitte breken. Laat daarom het vaatwerk enkele minuten afkoelen en het zal ook beter drogen.







EEN WASPROGRAMMA BEËINDIGEN OF WIJZIGEN

Als u een wasprogramma handmatig wilt stoppen of een ander programma wilt kiezen terwijl de vaatwasmachine al aan is.










- Druk op de **Start/Pauze**-knop (2). Het lampje in de **Start/Pauze**-knop zal knipperen als indicatie dat het programma gepauzeerd is.
- Draai de **programmakeuzeknop** (1) op de stand ● (Reset).
- Druk nogmaals op de **Start/Pauze**-knop (2) om het programma definitief te beëindigen. De machine zal gedurende ca. 30 seconden het al aanwezige water wegpompen.
- Zodra het programma beëindigd is, zal het indicatielampje **Klaar** (3) oplichten.
- Zet de vaatwasmachine uit met de **Aan/Uit**- knop (4) of selecteer een ander programma met de **programmakeuzeknop** (1) en schakel de vaatwasmachine opnieuw in.

PROGRAMMAKEUZETABEL

Programma VVW6022A	Programma informatie	Programmaverloop	Tijd in minuten
 spoelen	Kort programma voor niet erg vuile vaat die niet gedroogd hoeft te worden.	40°C wassen Koud spoelen Warm spoelen Klaar	30
 eco	Dagelijks programma voor normaal vuile vaat. (Het programma duurt langer, maar gebruikt minder water en door het langzamere opwarmen ook veel minder energie)	Voorwassen 50°C wassen Warm spoelen Drogen Klaar	155
 snel 50 min	Kort wasprogramma voor vuile vaat die niet gedroogd hoeft te worden, zoals ovenschalen.	65°C wassen Koud spoelen Warm spoelen Klaar	50
 intensief	Wasprogramma voor zeer vuile vaat, zoals pannen en schalen met aangekoekte etensresten.	45°C wassen 65°C wassen Koud spoelen Warm spoelen Drogen Klaar	110
 hygiëne	Wasprogramma voor zeer vuile vaat die niet direct gewassen is of die een hygiënische reiniging vereisen.	50°C wassen 70°C wassen Koud spoelen Warm spoelen Drogen Klaar	107

Programma VVW6024A	Programma informatie	Programmaverloop	Tijd in minuten
 voorspoelen	Voorspoelen en losweken van etensresten in afwachting van een volle vaatwasmachine.	Voorspoelen Klaar	15
 spoelen	Kort programma voor niet erg vuile vaat die niet gedroogd hoeft te worden.	40°C wassen Koud spoelen Warm spoelen Klaar	30
 eco	Dagelijks programma voor normaal vuile vaat. (Het programma duurt langer, maar gebruikt minder water en door het langzamere opwarmen ook veel minder energie)	30°C voorwassen 50°C wassen Warm spoelen Drogen Klaar	155
 snel 50 min	Kort wasprogramma voor vuile vaat die niet gedroogd hoeft te worden, zoals ovenschalen.	65°C wassen Lauw spoelen Warm spoelen Klaar	50
 intensief	Wasprogramma voor zeer vuile vaat, zoals pannen en schalen met aangekoekte etensresten.	45°C wassen 65°C wassen Koud spoelen Warm spoelen Drogen Klaar	110
 Extra intensief	Selecteer het voorspoelprogramma en het intensieve wasprogramma (🍃 plus 🍲). Voor zeer vuile vaat die niet afgespoeld is of die een hygiënische reiniging vereisen.	50°C voorwassen 70°C wassen Koud spoelen Lauw spoelen Warm spoelen Drogen Klaar	124



Programma VVW6026A	Programma informatie	Programmaverloop	Tijd in minuten
 voorspoelen	Voorspoelen en losweken van etensresten in afwachting van een volle vaatwasmachine.	Voorspoelen Klaar	15
 delicaat	30-50°C	Past automatisch de tijd, de wastemperatuur en de hoeveelheid water aan aan de mate van vuil op het vaatwerk.	64-92
 normaal	50-60°C		100-127
 intensief	60-70°C		111-183
 spoelen	Kort programma voor niet erg vuile vaat.	Voorwassen 40°C wassen Koud spoelen Warm spoelen Drogen Klaar	30
 eco	Dagelijks programma voor normaal vuile vaat. (Het programma duurt langer, maar gebruikt minder water en door het langzamere opwarmen ook veel minder energie)	Voorwassen 50°C wassen Warm spoelen Drogen Klaar	162
 snel 55 min	Kort wasprogramma voor vuile vaat, zoals ovenschalen.	Voorwassen 65°C wassen Koud spoelen Warm spoelen Drogen Klaar	55
 hygiëne	Wasprogramma voor zeer vuile vaat, zoals pannen en schalen met aangekoekte etensresten.	Voorwassen 60°C wassen Koud spoelen Warm spoelen Drogen Klaar	119
 Extra hygiëne	Selecteer het voorspoelprogramma en het hygiëne wasprogramma. Voor zeer vuile vaat die niet direct gewassen is of die een hygiënische reiniging vereisen.	Voorwassen 50°C wassen 70°C wassen Koud spoelen Lauw spoelen Warm spoelen Drogen Klaar	161



6 reiniging & onderhoud

Als u de vaatwasmachine regelmatig reinigt, verlengt u de levensduur van de machine.

Controleer voordat u de vaatwasmachine gaat reinigen of de machine uit staat. Verwijder de stekker uit het stopcontact en draai de waterkraan dicht.

Reinig de buitenkant van de vaatwasmachine met een vochtige doek. Om nare luchtjes van etensresten te voorkomen, reinig de deurrubbers regelmatig met een vochtige doek of spons.

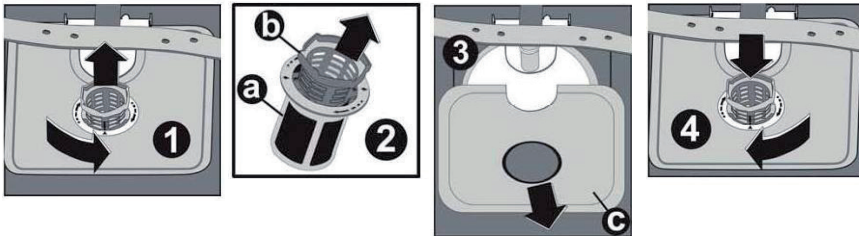
Om te voorkomen dat de machine stuk gaat of verstopt raakt, adviseren wij u de machine regelmatig te reinigen met een speciaal schoonmaakmiddel. Kies een programma met een hoge temperatuur en zorg dat er geen vaatwerk in de machine zit. Er zijn speciale schoonmaakmiddelen te koop voor de vaatwasmachine. Volg de aanwijzingen op de verpakking. Reinig de filters en de sproeiarmen een keer per week.

HET SCHOONMAKEN VAN DE FILTERS

Controleer een keer per week of er voedselresten zijn achtergebleven op de filters. Verwijder de filters en reinig ze grondig onder de warme kraan.

Het filtersysteem bestaat uit drie filters: **het microfilter (2a)**, **het hoofdfilter (2b)** en **de zeef (3c)**.

1. Om de filters te verwijderen, draait u het hoofdfilter (2b) tegen de klok in en trekt u het geheel omhoog. Het microfilter (2a) zit vast aan het hoofdfilter.
2. Trek het hoofdfilter los van het microfilter en reinig beide onderdelen goed met warm stromend water en een afwasborstel.
3. Neem de zeef uit de vaatwasmachine en reinig deze onder warm stromend water. Plaats daarna de zeef terug in de vaatwasmachine.
4. Plaats het hoofdfilter in het microfilter met de merktekens tegenover elkaar. Bevestig het geheel in de zeef en draai het vast met de klok mee.

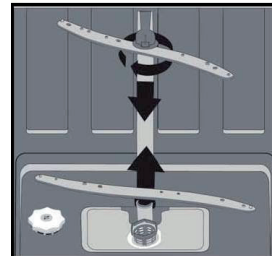


- Gebruik de vaatwasmachine niet als de filters niet geplaatst zijn.
- Als een van de filters niet goed geplaatst is, heeft dit een slecht wasresultaat als gevolg.
- Zorg ervoor dat alle filters schoon zijn. Dit is belangrijk voor een goede werking van de vaatwasmachine.

HET SCHOONMAKEN VAN DE SPROEIARMEN

Controleer regelmatig of de openingen van de bovenste en onderste sproeiarmen niet verstopt zijn. Door vuil kunnen op den duur de sproeiopeningen verstopt raken. Maak de sproeiarmen los als ze verstopt zijn en reinig ze met warm water.

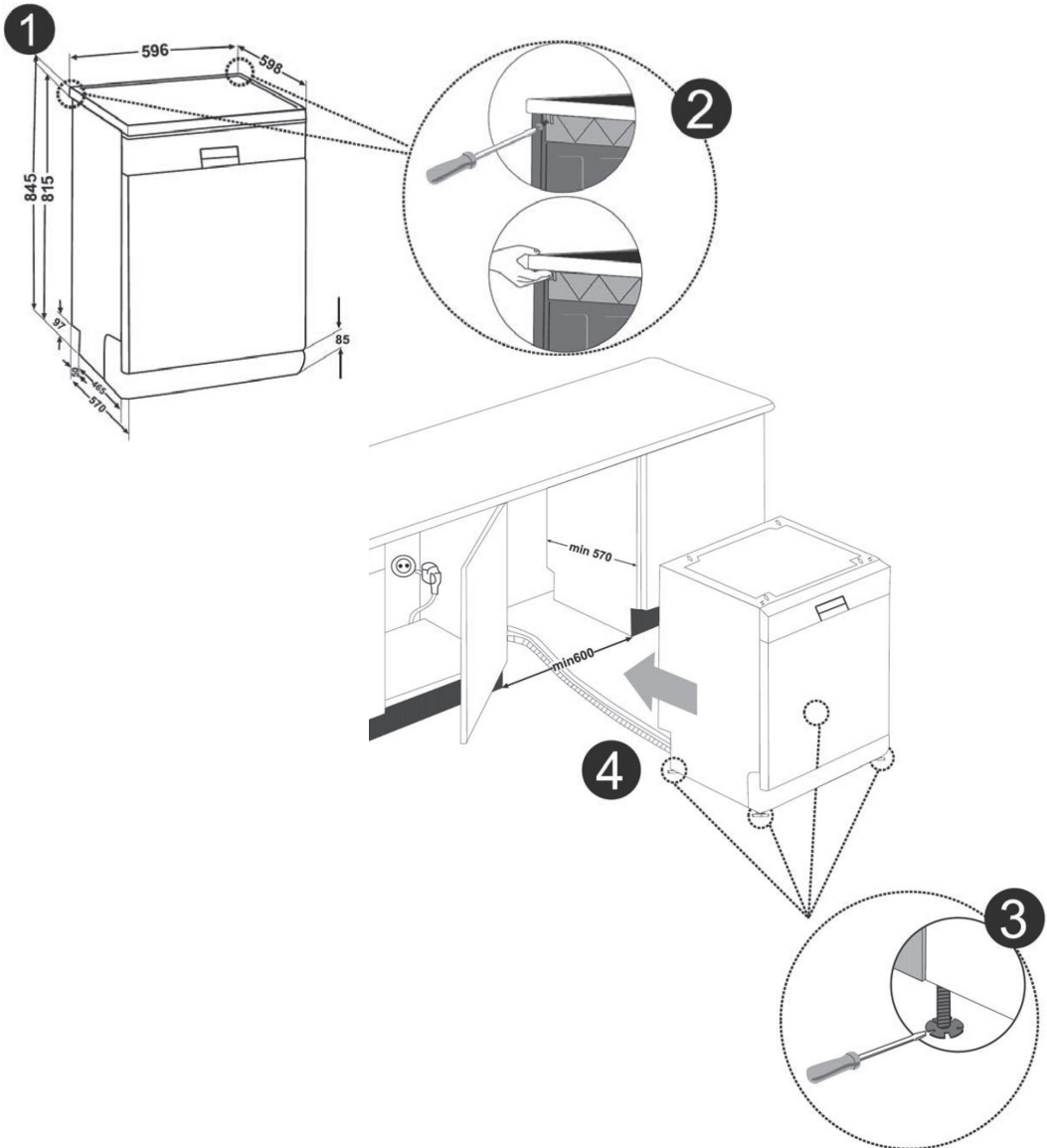
- Draai de sluitring van de bovenste sproeiarm los om deze te kunnen verwijderen. Verwijder de sproeiarm.
- Verwijder de onderste sproeiarm door deze recht naar boven te trekken.
- Reinig de sproeiarmen met warm water.
- Zorg bij het terugplaatsen van de sproeiarmen dat de sluitring van de bovenste sproeiarm goed vast gedraaid is.



7 de vaatwasmachine onder een werkblad plaatsen

Als u de machine onder een werkblad wilt plaatsen, controleer dan eerst of er genoeg ruimte is (Fig. 1) en of de elektriciteit- en wateraansluiting daarvoor geschikt zijn. Als de ruimte inderdaad geschikt is, verwijder dan het werkblad (Fig. 2).

- Om het werkblad te verwijderen, draait u de schroeven aan de achterkant van de machine los, trek het blad 1 cm naar achteren en til het op (Fig. 2).
- Plaats de vaatwasmachine onder het werkblad door hem op zijn plek te duwen. Let op dat u de slangen niet beschadigd of verbuigt (Fig. 4).
- Draai de stelvoeten in de juiste positie om de vaatwasmachine waterpas te zetten (Fig. 3).



8 storingen

VW6022A			VW6024A				VW6026A	OMSCHRIJVING	CONTROLE
FOUTCODE		Start/Pauze	FOUTCODE				FOUTCODE		
Wassen/Drogen	Klaar		Wassen	Spoelen	Drogen	Klaar	Displaymelding		
		☀				☀	F5	<p>Onvoldoende watertoevoer.</p> <ul style="list-style-type: none"> Controleer of de waterkraan volledig open gedraaid is en dat de watertoevoer niet wordt belemmerd. Draai de waterkraan dicht, verwijder de aanvoerslang van de kraan-aansluiting en controleer of deze niet verstopt zit. Start de machine opnieuw. Neem contact op met de servicedienst als de storing blijft bestaan. 	
	☀		☀		☀		F3	<p>Watertoevoer stopt niet.</p> <ul style="list-style-type: none"> Draai de waterkraan dicht. Neem contact op met de service dienst. 	
	☀	☀		☀	☀		F2	<p>Afvalwater kan niet worden afgevoerd.</p> <ul style="list-style-type: none"> Afvoerslang is verstopt. De filters kunnen verstopt zitten. Schakel de vaatwasmachine eerst uit en opnieuw aan. Stop het programma middels de RESET en controleer de filters en de afvoerslang. Als de storing hiermee niet opgelost is, neemt u contact op met de servicedienst. 	
☀		☀	☀		☀	☀	F8	<p>De watertemperatuur is niet goed. Defecte verwarming en warmtesensor.</p> <ul style="list-style-type: none"> Neem contact op met de Inventum servicedienst. 	
☀	☀			☀	☀		F1	<p>Beveiliging tegen waterlekage is in werking getreden.</p> <ul style="list-style-type: none"> Zet de vaatwasmachine uit en draai de kraan dicht. Neem contact op met de Inventum servicedienst. 	
☀	☀	☀	☀	☀	☀	☀	FE	<p>Defecte elektronica.</p> <ul style="list-style-type: none"> Neem contact op met de Inventum servicedienst. 	
			☀		☀		F7	<p>Temperatuur in de machine te hoog.</p> <ul style="list-style-type: none"> Neem contact op met de Inventum servicedienst. 	
							F9	<p>Verdeler positie fout.</p> <ul style="list-style-type: none"> Neem contact op met de Inventum servicedienst. 	
			☀			☀	F6	<p>Warmtesensor defect.</p> <ul style="list-style-type: none"> Neem contact op met de Inventum servicedienst. 	



WAT TE DOEN ALS ...

...een van de lampjes voor het programmaverloop gaat branden en het Start/Pauze-lampje knippert?

De deur van de vaatwasmachine is open. Maak hem dicht.

...het programma niet wil starten?

- Controleer of de stekker in het stopcontact zit.
- Controleer de zekering in de meterkast.
- Controleer of de waterkraan open gedraaid is.
- Zorg dat de deur van de vaatwasmachine goed gesloten is.
- Controleer of de vaatwasmachine ingeschakeld is met de Aan/uit-knop.
- Controleer of de wateraanvoerslang en de filters niet verstopt zijn.

...de indicatielampjes niet uitgaan na een wasprogramma?

- U heeft de stroom van de vaatwasmachine nog niet uitgeschakeld met de Aan/Uit-knop.

...er vaatwasmiddel achterblijft in het vaatwasmiddelreservoir?

- Er is vaatwasmiddel bijgevoerd in een vochtig vaatwasmiddelreservoir.

...er water na afloop van het wasprogramma achterblijft in de vaatwasmachine?

- De waterafvoerslang is verstopt of verdraaid.
- De filters zijn verstopt.
- Het wasprogramma is nog niet afgelopen.

...de machine stopt tijdens een wasprogramma?

- Er is geen stroomtoevoer meer.
- Er is geen watertoevoer meer.
- Het wasprogramma staat op pauze.

...u gebonk hoort tijdens een wasprogramma?

- De vaatwasmachine is niet goed geladen.
- Eén van de sproeiarmen kan niet goed ronddraaien, omdat deze tegen het vaatwerk aan komt.

...er etensresten achterblijven op het vaatwerk?

- Het vaatwerk staat niet goed in de vaatwasmachine waardoor het water van de sproeiarmen niet op de juiste plekken terecht kan komen.
- De korf is overvol.
- Het vaatwerk komt tegen elkaar aan.
- Te weinig vaatwasmiddel toegevoegd.
- Verkeerd programma gekozen.
- Eén van de sproeiarmen is verstopt met etensresten.
- Filters zijn verstopt.
- Filters zijn niet goed gemonteerd.
- De waterafvoerpomp is verstopt.

...er zich lichte vlekken op het vaatwerk zitten?

- Er is te weinig vaatwasmiddel gebruikt.
- De dosering van het glansspoelmiddel is te laag ingesteld.
- Ondanks de hoge waterhardheid is er geen gebruik gemaakt van speciaal zout.
- De instelling van de waterhardheid staat te laag ingesteld.
- De dop van het zoutreservoir is niet goed aangedraaid.

...het vaatwerk niet droog wil worden?

- Er werd een wasprogramma gebruikt zonder droogproces.
- De dosering van het glansspoelmiddel is te laag ingesteld.
- Het vaatwerk is te snel uitgeladen.

...er roestvlekken op het vaatwerk zitten?

- De kwaliteit van het roestvaststaal van het vaatwerk is onvoldoende.
- De dosering van het onthardingszout is te hoog.
- De dop van het zoutreservoir is niet goed aangedraaid.
- Er is te veel zout naast het reservoir terecht gekomen tijdens het vullen.
- Het water in de toevoer is vervuild.

Mocht er zich een storing voor doen die niet beschreven staat, neem dan contact op met de Invention servicedienst.



PRODUCTKAART

	INVENTUM	INVENTUM	INVENTUM
Typenummer	IVW6022A	IVW6024A	IVW6026A
Standaard couverts	12 couverts	12 couverts	15 couverts
Energie-efficiëntieklasse *	A+	A+	A++
Energieverbruik [Aec] in kWh per jaar **	285	285	267
Energieverbruik standaard cyclus [Et]	1,00	1,00	0,94
Opgenomen vermogen in uitstand [Po]	0,05	0,05	0,05
Opgenomen vermogen in standby stand [PI]	0,5	1,00	1,00
Jaarlijks waterverbruik **	3360	3360	2520
Droog efficiëntieklasse ***	A	A	A
Standaard programma	ECO 50°C	ECO 50°C	ECO 50°C
Programmaduur standaard **** [min]	155	155	162
Geluidsemissie dB(A)	49	47	45
Type apparaat	vrijstaand	vrijstaand	vrijstaand
Afmetingen			
Inbouw hoogte [mm]	845	845	845
Inbouw breedte [mm]	596	596	596
Inbouw diepte [mm]	598	598	598
Gewicht (netto)	46 kg	46 kg	54 kg
Elektrische aansluitwaarde [W]	2200	2200	2200
Netspanning [V]/ netfrequentie [Hz]	230 Volt -/ 50 Hz	230 Volt -/ 50 Hz	230 Volt -/ 50 Hz
Nominale stroom	10A	10A	10A
Watertoevoer druk	0,3 - 10 bar	0,3 - 10 bar	0,3 - 10 bar

* A+++ (hoogste efficiëntie) tot D (laagste efficiëntie).

** Op basis van 280 standaard reinigingscycli. Het werkelijke jaarlijkse energie-/ waterverbruik is afhankelijk van de daadwerkelijke gebruiksfrequentie.

*** A (hoogste efficiëntie) tot G (laagste efficiëntie).

**** Dit programma is geschikt voor het reinigen van normaal bevuild vaatwerk. Dit is het meest efficiënte programma in termen van het gecombineerde energie- en waterverbruik voor dit type vaatwerk.

Opmerking: de bovenstaande waarden zijn gemeten in relatie tot de normen onder de opgegeven gebruiksomstandigheden. De resultaten kunnen aanzienlijk variëren, afhankelijk van de grote van de vaat, de hardheid van het water, de hoeveelheid reinigingsmiddel enz.

garantie & service

- Op alle apparaten van INVENTUM krijgt u standaard 2 jaar volledige fabrieksgarantie geldend vanaf de aankoopdatum. De garantie dekt aantoonbare defecten in materiaal, fabricage en functioneren van onderdelen en is inclusief materiaalkosten, voorrijkosten (indien van toepassing) en arbeidsloon.
- INVENTUM geeft naast de 2 jaar volledige garantie 3 jaar verlengde garantie op arbeidsloon en onderdelen. Het enige dat we u berekenen zijn de voorrij- of verzendkosten. Op deze manier is de kwaliteit van uw INVENTUM apparatuur dus 5 jaar lang gegarandeerd.
- Om in aanmerking te komen voor de uitgebreide 5 jaar garantie, dient u uw apparaat binnen 45 dagen na aanschaf te registreren op www.inventum.eu
- Waarom is registratie belangrijk voor u?
 1. U krijgt 5 jaar garantie
 2. Alle details van uw apparaat zijn bij Inventum bekend. U hoeft niet meer op zoek te gaan naar uw typenummer.
 3. Inventum kan u sneller en beter van dienst zijn wanneer u zich meldt bij ons servicecenter.
- De garantie is alleen van toepassing als de originele gedrukte aankoopnota (of een kopie hiervan) kan worden overlegd. Bewaar daarom uw aankoopnota zorgvuldig. De garantietermijn vangt aan op de aankoopdatum.
- De garantie geldt niet in geval van:
 - normale slijtage;
 - onoordeelkundig, onjuist en/of oneigenlijk gebruik;
 - onvoldoende onderhoud;
 - het niet in acht nemen van bedienings- en onderhoudsvorschriften;
 - ondeskundige installatie, montage of reparatie door uzelf of derden;
 - door de afnemer toegepaste niet originele onderdelenzulks ter beoordeling van onze service organisatie.
- De garantie geldt niet voor:
 - normale verbruiksartikelen;
 - normale gebruiksslijtage - zoals glasbreuk, krassen op apparatuur, verkleuringen van kunststof of gelakte onderdelen; Door onvoldoende of verkeerd onderhoud kunnen verkleuringen aan oppervlakten ontstaan en rubbers en kunststoffen snel verouderen. Ook dit valt niet onder de garantie.
 - (uitwisselbare) signaal- en verlichtingslampjes;
 - defecten en gevolgschaden veroorzaakt door sterke verontreiniging en verkeerd onderhoud zulks ter beoordeling van onze service organisatie.

Buiten de garantie vallen transportschades. Controleer daarom uw nieuwe apparatuur voordat u deze in gebruik neemt. Als u beschadigingen aantreft, neem dan binnen 5 werkdagen na aankoop contact op met uw leverancier.

Van garantie en/of vervanging zijn uitgesloten: defecten aan, verlies en beschadiging van het apparaat als gevolg van een gebeurtenis die gewoonlijk verzekerd is onder de inboedelverzekering.

Tot wie kunt u zich wenden?

Op www.inventum.eu vindt u - naast gebruiksadvisen en schoonmaaktips - alle antwoorden op uw service vragen. Raadpleeg eerst de website voordat u zich meldt bij ons service center.

Via de website www.inventum.eu kunt u uw service aanvraag snel en eenvoudig online aanmelden. Het is ook mogelijk om dit telefonisch te doen via de INVENTUM service organisatie.
INVENTUM Service Organisatie: 0900-468 36 88

Om u zo goed mogelijk van dienst te zijn en uw service aanvraag zo snel mogelijk te verwerken, raden wij u aan om altijd eerst contact op te nemen met INVENTUM.

Inventum Huishoudelijke Apparaten B.V.

T.a.v. afdeling Service
Generatorstraat 17
3903 LH VEENENDAAL
NEDERLAND
Website: www.inventum.eu
Telefoonnummer Helpdesk: 0900-468 36 88



Deze garantievoorwaarden gelden voor Nederland. Voor de lokale garantievoorwaarden neemt u contact op met uw leverancier. In de landen waar INVENTUM een vertegenwoordiging heeft, kunt u zich tot deze wenden als u een beroep wilt doen op de INVENTUM service organisatie. In de overige landen neemt u contact op met uw leverancier. Indien de garantie is komen te vervallen of indien de garantietermijn is verstreken, dienen wij de kosten welke verbonden zijn aan een beoordeling en/of reparatie in rekening te brengen.

Op verzoek zullen wij u eerst een prijsopgave verstrekken alvorens tot reparatie over te gaan. Zonder dit verzoek om prijsopgave gaan wij ervan uit dat u, met het opsturen van uw apparaat, automatisch een opdracht tot reparatie heeft verstrekt. Wij verlenen twee maanden garantie op de door onze servicedienst uitgevoerde herstelwerkzaamheden en het daarbij nieuw aangebrachte materiaal, gerekend vanaf de hersteldatum. Indien zich binnen deze periode een storing voordoet welke het directe gevolg is van de uitgevoerde herstelwerkzaamheden of het daarbij nieuw aangebrachte materiaal, heeft de koper het recht op kosteloos herstel.

Wijzigingen en drukfouten voorbehouden. De laatste versie van de gedeponeerde garantievoorwaarden is op te vragen bij via onze service organisatie.





English

1. Safety and installation instructions	page 30
Delivery	page 30
Installation	page 30
Positioning the appliance	page 30
Connecting to the water tap and drainage	page 31
Electrical connection	page 32
In daily use	page 32
2a. Description of the appliance VVW6022A	page 35
2b. Description of the appliance VVW6024A	page 36
2c. Description of the appliance VVW6026A	page 37
3. Before first use	page 39
Filling the salt reservoir	page 39
Setting the salt consumption	page 39
Filling with rinse aid and setting the consumption	page 40
Dishwasher detergents	page 41
4. Loading your dishwasher	page 42
Adjusting the height of the upper basket	page 43
The lower basket	page 43
Cutlery drawer (only available on model VVW6026A)	page 43
Different ways of loading the baskets	page 44
5. Setting the dishwasher	page 45
Switching the dishwasher on and off	page 45
Ending or changing a program	page 45
Program selection table	page 46-47
6. Cleaning & maintenance	page 48
Cleaning the filters	page 48
Cleaning the spray arms	page 48
7. Placing the dishwasher under a counter top	page 49
8. Troubleshooting	page 50
What to do if...	page 51
Product fiche	page 52
Guarantee & after sales service	page 53



1 safety and installation instructions

- **Please read these instructions before operating the appliance and retain for future use.**

DELIVERY

- Check for any damage to the packaging or the appliance during transportation. Never use a damaged appliance, but contact your supplier.
- Dispose the packing materials according to local regulations.
- Keep the material out of reach of children. Danger of suffocation.

INSTALLATION

- This appliance should be installed and repaired by an authorised service only.
- Place and connect the appliance according to the installation regulations.
- Make sure that while placing the appliance is not plugged in.
- Check whether the indoor electrical fuse system is connected according to the regulations.
- All electrical connections must match the values indicated on the rating plate.
- If the connecting cable is damaged, it may only be replaced by the service organisation of the manufacturer or equivalently qualified persons.
- Pay special attention and be sure that the appliance is not placed on the electricity supply cable.
- Never use an extension cord or a multiple socket for making a connection. The plug should be comfortably accessible after the appliance has been installed.
- After installing the appliance to a suitable place, run it unloaded for the first time.

POSITIONING THE APPLIANCE

- When determining a place to position the dishwasher, make sure you choose a place where you can easily load and unload your dishes.
- Do not place the appliance in any location where there is the probability for the room temperature to fall below 0°C.
- Position the appliance close to a water tap or drain and socket. Take into consideration that the connections will not be altered when they are made.
- Do not grip the appliance by its door or control panel in order to move it.

30 • English





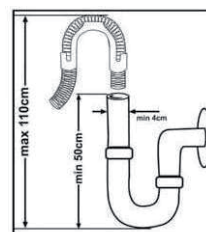
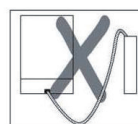
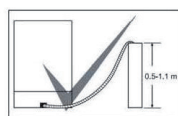
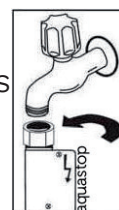
CONNECTING TO THE WATER TAP AND DRAINAGE

- Make sure that the water inlet and outlet hoses do not get stuck while positioning the appliance.
- Adjust the appliances adjustable feet to ensure the appliance is standing level and balanced. Proper positioning of the appliance ensures problem-free opening and closing of the door.
- If the door of your appliance does not close properly, check if the appliance stands level on the floor. If not, adjust the adjustable feet and ensure its stable position.

Make sure that the indoor plumbing is suitable for installing a dishwasher. Also, we recommend that you fit a filter at the beginning of the water supply in your house to avoid any damage to your appliance because of any contamination (sand, clay, rust, etc.)

that might occasionally carried in through the mains water supply.

- Always use the new water inlet hose supplied with your appliance. If you are using the new water inlet hose, run water through it for a while before making the connection.
- Connect the water inlet hose directly to to the water inlet tap. The pressure supplied by the tap should be at a minimum of 0,03 Mpa and at a maximum of 1 Mpa. If the water pressure is above 1 Mpa, a pressure-relief valve should be fitted inbetween.
- After the connections are made, the tap should be turned on fully and checked for water leakage.
- The appliance is supplied with an double-walled aquastop. The system automatically cuts off the water supply if the water inlet hose starts to leak and the space between the walls is filled with water. Make sure not to cut into the aquastop or that it gets twisted or stuck.
- The water drain hose can be connected either directly to a drain pipe with a minimum diameter of 4 cm, or let it run into the sink, making sure to avoid bending or crimping it. The free end of the hose must be at a height between 40 and 100 cm and must not be immersed in water.
- Close the water tap after each use.



Warning: When a drain hose longer than 4 m is used, the dishes might remain dirty. In that case Inventum will not accept responsibility.





ELECTRICAL CONNECTION

- The plug of the appliance must be connected to an earthed socket. Make sure that the voltage and the frequency values for the current in the home correspond to those on the rating plate. Inventum is not responsible for damage when using the appliance with a socket that is not earthed.
- The electrical installation in the home must be provided with a fuse of 16 Amp. The dishwasher is designed for connection to 220 -240 V ~50 Hz. The appliance should not be plugged in during positioning. Always use the supplied plug.
- The appliance's electrical cable should only be replaced by an authorised service or an authorised electrician. Failure to do so may lead to accidents.
- For safety purposes, always make sure to disconnect the plug when a wash program has finished. In order not to cause an electric shock, do not unplug when your hands are wet.
- When disconnecting your appliance from the mains supply, always pull from the plug. Never pull the cord itself.

IN DAILY USE

- This appliance is intended to be used in household and similar applications such as:
 - in shops, offices or other working environments;
 - farm houses;
 - by client in hotels, motels and other residential type environments;
 - bed & breakfast type environments.
- An electrical appliance is not a toy, and should therefore always be placed outside the reach of children. Children are not always able to understand potential risks. Teach children a responsible handling of electrical appliances.
- This appliance shall not be used by children from 0 to 8 years. This appliance can be used by children over the age of 8 and above if they are continuously supervised. This can be used by people with reduced physical, sensory or mental capabilities or lack of experience or knowledge, if they have been given supervision or instruction concerning use of the appliance in a safe way and understand the hazards involved. Keep the appliance and its cord out of reach of children aged less than 8 years.
- Cleaning and maintenance shall not be made by children.
- Children must not play with the appliance.
- For your own safety, only use the accessories and spare parts from the







manufacturer which are suitable for the appliance.

- This appliance must be earthed! Earthing reduces the risk of an electric shock in the event of errors and faults. This appliance is fitted with an earthed power lead and plug. Only insert the plug into an earthed wall socket that has been fitted in compliance with the local electrical regulations!
- Incorrect connection of the power lead can result in a lifethreatening situation. In case of doubt, contact a qualified electrician or service technician. Do not make any changes to the plug. If the plug does not fit into the wall socket, contact a qualified electrician to change it.
- Do not place heavy objects on the opened door. Do not stand on the door. The appliance may tip over, which can result in damage to the appliance.
- Do not put any chemical dissolving agents such as solvents in the appliance. There is risk of explosion.
- Do not clean unsuitable plastic dishes in the appliance, unless they bear a mark indicating that they are dishwasher-safe. Where dishes do not bear any such marking, always follow the manufacturer's instructions.
- Only use detergent, rinse aid and salt that is intended for use in a dishwasher. Inventum will not be responsible for any damage that might occur in your appliance otherwise.
- Keep the detergents out of reach of children.
- Keep detergents and rinse aids out of the reach of children. Keep children out of reach of the dishwasher when open. There may still be some cleaning agent present in the appliance. If swallowed, consult a doctor immediately and take the packaging with you.
- Keep the door closed. You can trip over an open door.
- Do not bend the inlet and drainage hoses or power lead excessively during installation. Take care to ensure they do not become stuck.
- Avoid contact with the skin and eyes. Keep children away from the dishwasher when the door is open.
- Make sure that all loose components in the dishwasher have been fitted correctly. Do not open the door during the cycle.
- This appliance is intended solely for washing dishes. Use the appliance only in a frost-free room!
- Remove the door or deactivate the lock when disposing of the appliance. Children are known to have gotten themselves locked in old appliances. To forestall such a situation, break your appliance's door lock and tear off the electrical cables.
- Do not allow children to play with the appliance.
- Check whether the detergent reservoir is empty following the end of the wash cycle.



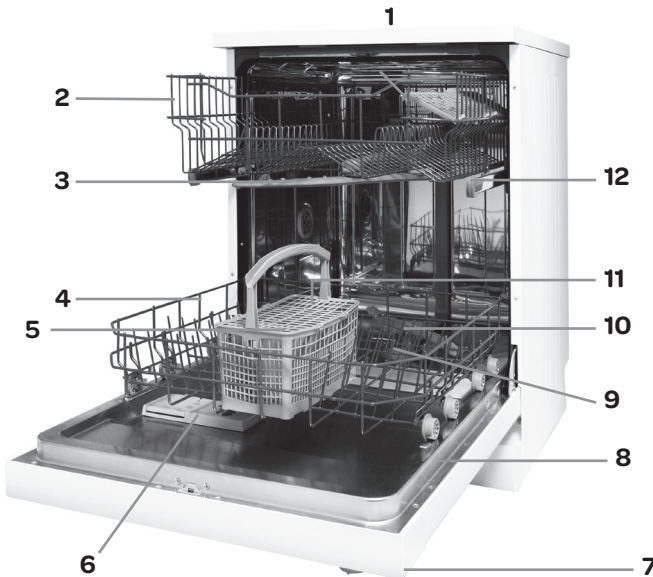


- Fill the salt and rinse aid reservoirs prior to first use and when the indicators light up. Set the salt consumption before use.
- Disconnect the appliance from the power supply when cleaning or performing repairs. Remove the plug from the socket or turn off the switch in the fuse box.
- Long and/ or sharp items of cutlery, such as carving knives, should be placed with the points facing down in the cutlery basket or placed horizontally in the upper basket or cutlery drawer.
- Dispose of the packaging materials in a responsible manner and in accordance with government regulations.
- This appliance must only be used for its intended purpose. If the appliance is used for other purposes than intended, or is it not handled in accordance with the instruction manual, the full responsibility for any consequences will rest with the user. Any damages to the product or other things are not covered by the warranty.
- Do not put any items into your appliance which are not suitable for dishwashing. Also, do not fill any basket above its capacity. Inventum will not be responsible for any scratch or rust to form on the inner frame of your appliance due to basket movements otherwise.
-  Legislation requires that all electrical and electronic equipment must be collected for reuse and recycling. Electrical and  electronic equipment marked with the symbol indicating separate collection of such equipment must be returned to a municipal waste collection point.





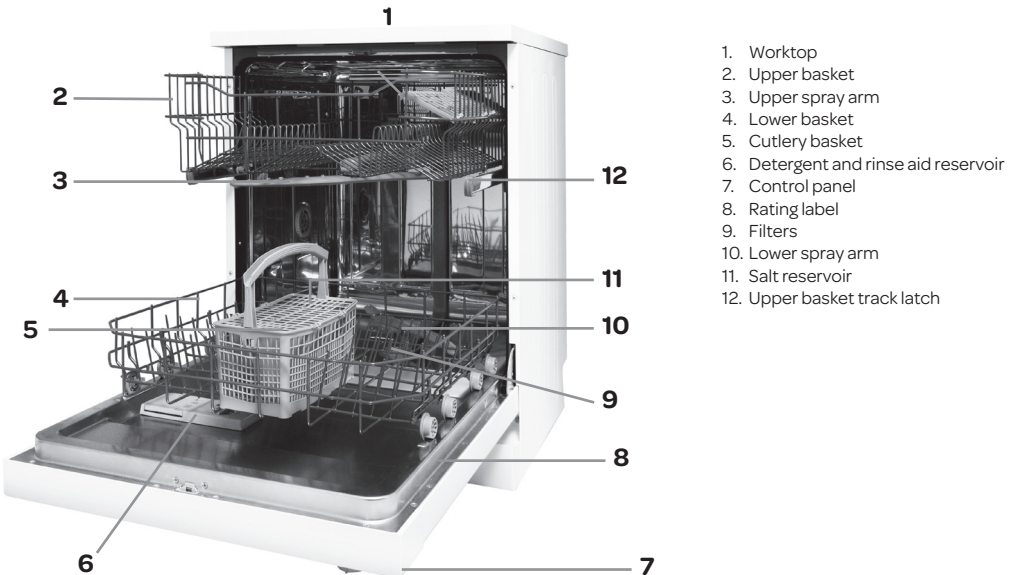
1. **On/off button** - when the on/off button is pressed the control lamp in the Start/Pause button lights up.
2. **Handle** - use the door handle to open and close the door of the dishwasher.
3. **Half load button** with control light - if you have a little amount of dishes in the dishwasher, you can activate the button half load. The selected program takes less time. Which decreases your energy- and water consumption.
4. **Start/ Pause button** with control light - once you press this button, the program you selected with the program selector knob will start and the control lamp **Wash/Dry** lights up.
5. **Control lamp for softening salt** - the dishwasher checks if there is enough salt available. If not, the control lamp lights up and you need to refill the salt reservoir.
6. **Control lamp for rinse aid** - the dishwasher checks if there is enough rinse aid available. If not, the control lamp lights up and you need to refill the rinse aid reservoir.
7. **Indicator light Wash Dry** - the indicator light will light up when the dishwasher is washing or drying.
8. **Indicator light Ready** - when the dishwasher has finished washing and drying this indicator light lights up.
9. **Program selector knob** - select the desired washing program with this knob.



1. Worktop
2. Upper basket
3. Upper spray arm
4. Lower basket
5. Cutlery basket
6. Detergent and rinse aid reservoir
7. Control panel
8. Rating label
9. Filters
10. Lower spray arm
11. Salt reservoir
12. Upper basket track latch



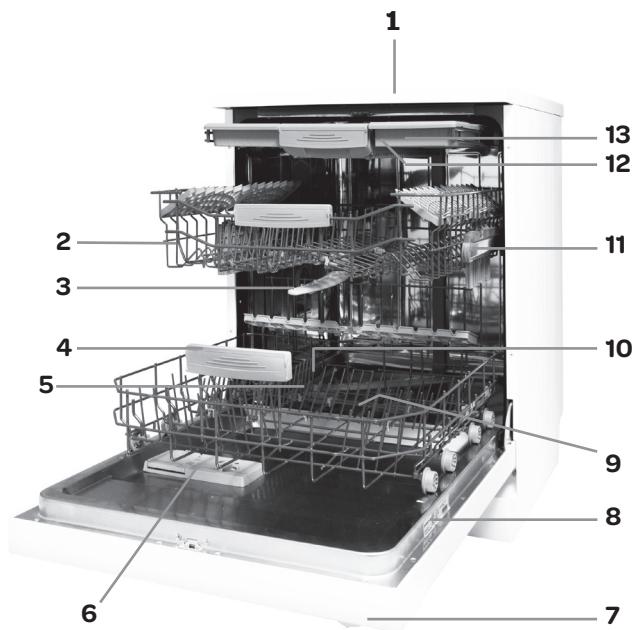
1. **On/off button** - when the on/off button is pressed the control lamp in the Start/Pause button lights up.
2. **Handle** - use the door handle to open and close the door of the dishwasher.
3. **Delayed start button** with indicator lights - press this button to delay the start of the program by 3, 6, 9 or 12 hours. Each press of the button changes the delay time with 3 hours. The indicator light at the selected time lights up. Press the button again after you have selected the 12 hour delay to cancel the delay time. Press the Start/Pause button to activate the delayed time. To select a different delay time, press the Start/Pause button and select a different delay time. As soon as the delayed time has passed the corresponding indicator light goes out and the dishwasher will start the selected washing program.
4. **Prewash button** with indicator light - press the button Prewash to improve the washing performance and select a washing program. The selected washing program takes longer because of the Prewash and the temperature can change. If you only want a prewash, make sure the program selector knob is on (Reset), press Prewash and press Start.
5. **Start/Pause button** with control light - once you press this button, the program you selected with the program selector knob will start and the control lamp **Wash** lights up.
6. **Child lock** - in order to activate the child lock, press **Start/Pause and Delayed start** simultaneously for 4 seconds. When activated the indicator light 3 hours flashed once. To deactivate the child lock, press the button **Start/Pause and Delayed start** again simultaneously. When deactivated the 3 hours indicator light flashes twice.
7. **Indicator light Wash** - the indicator light will light up when the dishwasher is washing.
8. **Indicator light Rinse** - the indicator light will light up when the dishwasher is rinsing.
9. **Indicator light Dry** - the indicator light will light up when the dishwasher is drying.
10. **Indicator light Ready** - when the dishwasher has finished washing, rinsing and drying this indicator light lights up.
11. **Control lamp for softening salt** - the dishwasher checks if there is enough salt available. If not, the control lamp lights up and you need to refill the salt reservoir.
12. **Control lamp for rinse aid** - the dishwasher checks if there is enough rinse aid available. If not, the control lamp lights up and you need to refill the rinse aid reservoir.
13. **Program selector knob** - select the desired washing program with this knob.





1. **On/off button** - when the on/off button is pressed the control lamp in the Start/Pause button lights up.
2. **Display** - shows the remaining time of the program and remaining time during the program is in operation.
In addition, you can adjust program delay time by pressing the + button on the indicator before program starts. If you want to change the delay time, you can set the time by pressing the Start/Pause button and using the + or - buttons on the indicator. Press Start/Pause button again in order to activate. As soon as the delayed time has passed the dishwasher will start the selected washing program.
3. **Indicator light Wash** - the indicator light will light up when the dishwasher is washing.
4. **Indicator light Rinse** - the indicator light will light up when the dishwasher is rinsing.
5. **Indicator light Dry** - the indicator light will light up when the dishwasher is drying.
6. **Indicator light Ready** - when the dishwasher has finished washing, rinsing and drying this indicator light lights up.
7. **Child lock** - in order to activate the child lock, press the buttons + and - simultaneously for 4 seconds. (CL) flashes in the display indicating the child lock is activated. To deactivate the child lock, press the buttons + and - again simultaneously for 4 seconds. (CL) flashes twice to indicate the child lock is deactivated.
8. **Handle** - use the door handle to open and close the door of the dishwasher.
9. **Tablet detergent button** - press the tablet detergent button when you use a combined detergent that include salt and rinse aid, such as 3-in-1 tablets.
10. **Prewash button** with indicator light - press the button Prewash to improve the washing performance and select a washing program. The selected washing program takes longer because of the Prewash and the temperature can change. If you only want a prewash, make sure the program selector knob is on ● (Reset), press Prewash and press Start.
11. **Half load button** - Using this function you can choose three types of washing when the dishwasher is not full. Just the lower basket, just the upper basket or both baskets.

	If the dishwasher is not fully loaded and you want them washed, choose a program with half load. If you have dishes in both baskets press the button till both lights are on.
	If the dishes are only in the upper basket, press the button till just the top light is on. Make sure there are no dishes in the lower basket.
	If the dishes are only in the lower basket, press the button till just the bottom light is on. Make sure there are no dishes in the upper basket or cutlery drawer.
12. **Start/Pause button** with control light - once you press this button, the program you selected with the program selector knob will start and the control lamp Wash lights up.
13. **Program selector knob** - select the desired washing program with this knob.
14. **Control lamp for softening salt** - the dishwasher checks if there is enough salt available. If not, the control lamp lights up and you need to refill the salt reservoir.
15. **Control lamp for rinse aid** - the dishwasher checks if there is enough rinse aid available. If not, the control lamp lights up and you need to refill the rinse aid reservoir.



1. Worktop
2. Upper basket
3. Upper spray arm
4. Lower basket
5. Lower spray arm
6. Detergent and rinse aid reservoir
7. Control panel
8. Rating label
9. Filters
10. Salt reservoir
11. Upper basket track latch
12. Cutlery drawer
13. Nozzle for cutlery drawer



3 before first use

Prior to using the machine for the first time please check whether the electricity and supply water specifications match the values indicated by the installation instructions for the appliance.

Remove all packaging materials inside the machine.

Fill the salt reservoir and fill up with water until it almost overflows. Set the water hardness setting.

Fill the rinse aid reservoir.

FILLING THE SALT RESERVOIR

For a good washing result, the dishwasher needs soft, i.e. less calcareous water. Otherwise, white lime residues will remain on the dishes and the interior of the dishwasher. This has a negative effect on your appliance's washing, drying and shining performance. For this purpose, dishwasher salt is used.

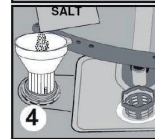
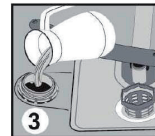
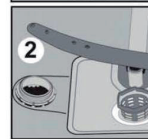
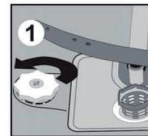
- Remove the lower basket and unscrew the cap of the salt reservoir (1 and 2).
- Fill the reservoir before first use with 1 litre of water (3). Place the provided funnel into the opening and fill with salt till the overflow level (4).

It is normal for a little water to flow out of the opening when doing this.

- Screw the cap back on firmly.

ATTENTION!

- Remove any spilled salt and run a full program to prevent corrosion to the bottom.
- Refill the salt reservoir when the indicator light of the salt reservoir lights up.



SETTING THE SALT CONSUMPTION

To find out the water hardness level in your area, contact your local water company. Adjust the salt consumption according to the table on the next page.

Note! Hardness level is adjusted to level 3 as a factory setting.

④		○ ○ :3 ○ ○ ②	● ①	Model VVW6022A
④		● ● ● 3 ○ ○ ②	● ①	Model VVW6024A
④		○ ○ ○ ● 3 ○ ○ ○ ②	● ①	Model VVW6026A

- Move the program selector knob to the setting ● (Reset) while the dishwasher is not on (1).
- After setting the program selector knob on ● (Reset), press the **Start/Pause** button (2) and keep it pressed down.
- In the meanwhile switch on the dishwasher by pressing the **On/Off** button (4).
- Keep the **Start/Pause** button (2) pressed down until the indicator lights turn on and off (with model VVW6026A SL appears brief in the display).
- After the indicator lights (3) lit up, release the **Start/Pause** button (2).
The control panel shows the latest entered water hardness setting.
- Set the level of water hardness by pressing the **Start/Pause** button (2) (with model VVW6026A press the + and - button). Use the **table of water hardness level settings** on the next page.
- After adjusting the level of water hardness, press the **On/Off** button (4) to confirm and store the setting.

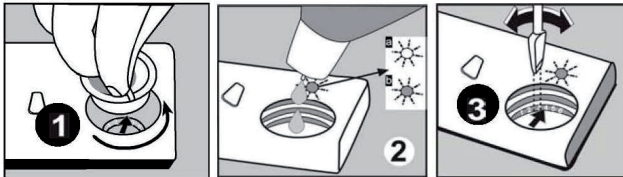
Table of water hardness level settings

Water hardness level	German hardness dH	French hardness dF	British hardness dE	Hardness level indicator	Hardness level indicator	Hardness level indicator
				VVW6022A	VVW6024A	VVW6026A
1	0-5	0-9	0-6	<ul style="list-style-type: none"> ● Wash Dry on ○ Ready off ○ Start/Pause off 	Indicator Wash on	L1
2	6-11	10-20	7-14	<ul style="list-style-type: none"> ○ Wash Dry off ● Ready on ○ Start/Pause off 	Indicator Rinse on	L2
3	12-17	21-30	15-21	<ul style="list-style-type: none"> ○ Wash Dry off ○ Ready off ● Start/Pause on 	Indicator Dry on	L3
4	18-22	31-40	22-28	<ul style="list-style-type: none"> ● Wash Dry on ● Ready on ○ Start/Pause off 	Indicator Ready on	L4
5	23-31	41-55	29-39	<ul style="list-style-type: none"> ● Wash Dry on ○ Ready off ● Start/Pause on 	Indicator Wash and Ready on	L5
6	32-50	56-90	40-63	<ul style="list-style-type: none"> ○ Wash Dry off ● Ready on ● Start/Pause on 	Indicator Rinse and Ready on	L6

FILLING WITH RINSE AID AND SETTING THE CONSUMPTION

Rinse aid is used to prevent traces of water droplets being left on the clean dishes. It also increases the drying performance, since the water drains off more easily. Only use rinse aid which is designed for use in dishwashers.

- The rinse aid reservoir is located on the inside of the door, alongside the detergent reservoir.
- Unscrew the cap of the rinse aid reservoir (1).
- Fill the rinse aid reservoir until the rinse aid level indicator turn dark (2). Replace the cap and make sure it lines up with the indication marks.
- By checking the rinse aid level indicator you can see whether or not the dishwasher needs rinse aid. A dark indicator (b) means there is rinse aid in the compartment. A light indicator (a) shows you need to refill the reservoir with rinse aid.
- The rinse aid level can be adjusted between the setting 1 and 6. The factory setting for rinse aid is level 3. Unscrew the cap and use a large screwdriver to set the correct level (3). You need to increase the level of rinse aid when water stains form on your dishes after a wash program. Decrease it when strips or blue stains form on the dishes. Keep adjusting the level until the dishes are streak-free when you take them out of the dishwasher.



Attention!

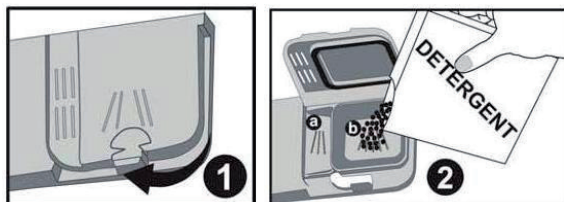
- Refill the rinse aid reservoir when the rinse aid indicator lights up.
- Do not overfill the rinse aid reservoir. The reservoir will overflow.
- **Spilled rinse aid must be cleaned up.** Otherwise they may lead to leakage as a result of extreme foaming.

DISHWASHER DETERGENTS

Use a detergent specifically designed for use in domestic dishwashers. You can find it in a powder, gelcapsules and tablets.

Detergent must be placed into the reservoir before starting the dishwasher. Keep the detergents stored in a cool, dry place and out of reach of children. If swallowed, consult a doctor immediately and take the packaging with you.

Do not fill more detergent than required in the reservoir; otherwise it may cause scratches on your glasses as well as lead to a poorly dissolved detergent.




- Push the latch (1) to open the detergent reservoir. The detergent reservoir has level lines inside. It is possible to measure the right amount of detergent using these lines.
- The reservoir can contain a maximum of 40 grams of detergent. Fill the large compartment (2b) with 25 grams of detergent when the dishes are heavily soiled or with 15 grams if they are less soiled. Pour 5 grams in the small pre-wash compartment (2a) when there are dried food wastes in the dishes and when the dishwasher is overly loaded.
- Close the lid, close the door and start the dishwasher.
- Depending on the water hardness and the amount of dirt on the dishes add extra detergent.

Detergent manufacturers also produce combined detergents called 2-in-1, 3-in-1, 5-in-1 etc. Generally, combined detergents produce sufficient results under certain usage conditions only. Observe the instructions on packaging when using a combined product. Never put the detergent tablet into the interior section or in the cutlery basket of the dishwasher. Always put the tablet into the detergent reservoir.

When using short wash cycles it is possible the tablet does not dissolve fully. Therefore use detergent tablets only in combination with long wash cycle, so that the detergent tablet has time to fully dissolve.

Extra for model VVW6026A

Do not forget to press the button **3-in-1**  when using a combined product!

4 loading your dishwasher

Properly placing your dishes into the dishwasher has a positive effect on the energy consumption and the washing and drying performance.

The lower basket can be loaded with large items such as pots with long handles, pans, lids, plates, salad bowls and the cutlery basket. The upper basket is for cups and saucers, mugs, small bowls and glasses. Wine glasses and long-stem glasses must be placed against the edge of the basket, rack or glass supporter wire and not against other items. Long, small cooking utensils, such as wooden spoons, should be placed lying down in the middle of the upper basket.

The cutlery basket is designed for cutlery. Sharp items of cutlery, such as knives and forks should be placed with their sharp points facing down. Place the cutlery piece by piece in a compartment to ensure the spray arms can reach every part.

WARNING: place your dishes into your dishwasher in a way that they will not prevent the upper and lower spray arms from spinning.

The upper basket has height adjustable racks. They are designed to increase the capacity of the upper basket. You can place your glasses and cups on the racks. You can use them open or closed with model VVW6022A or adjust them in height with models VVW6024A and VVW6026A. Thanks to this feature, you can place different sizes of glasses under the racks. In addition, you can place long forks, knives and spoons on these racks laterally, so that they do not block the spinning of the spray arm.

VVW6022A

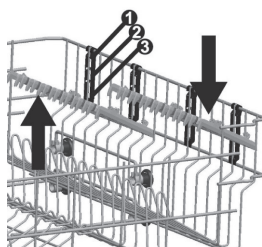
a = open

b = closed



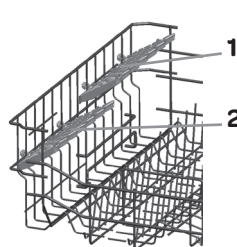
VVW6024A

3 adjustable heights



VVW6026A

2 adjustable heights



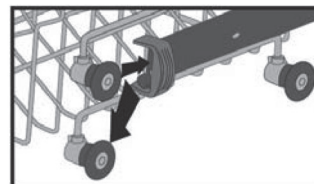
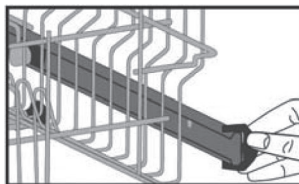
Different ways of loading the baskets are shown on the next pages.

ADJUSTING THE HEIGHT OF THE UPPER BASKET

VVW6022A and VVW6024A

The upper basket is in the upper position. When it is in this position, you can place large items, such as pots and large plates, on the lower basket. When the upper basket is in the lower position, you can place large plates in the upper basket. Adjust the height of the upper basket only when it is empty.

Use the runners to adjust the height of the basket. Open the basket track latch by turning them sideways. Take the basket out of the guiding rails. Place the other runners in the guiding rails and push the basket back in the rails. Close the track latches. You have now placed the upper basket in the lower position.



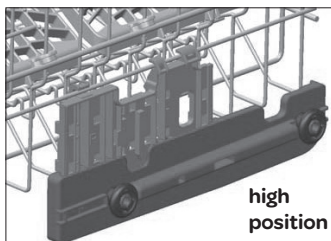
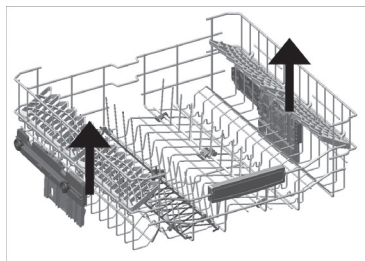


ADJUSTING THE HEIGHT OF THE UPPER BASKET

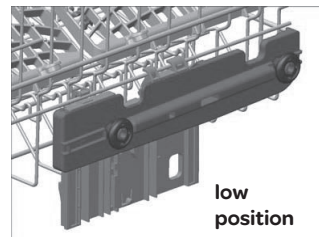
VVW6026A

To adjust the height of the upper basket, you don't need to remove the basket from the dishwasher. You can even adjust the height when the basket is loaded. In order to raise the basket, hold it from both sides and pull it upwards. In order to lower the basket, lift the basket slightly on both sides releasing the locks and lower the basket.

Make sure that both sides are in the same position and the basket is level.



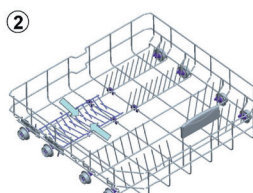
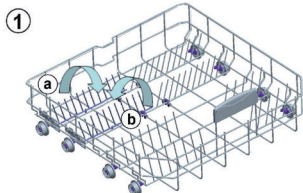
high
position



low
position

THE LOWER BASKET

The lower basket has folding racks. This makes it easier for you to place more large items if you don't have many plates to clean. If needed, each part can be folded separately, or all of them can be folded and larger spaces can be obtained. You can use the folding racks by raising them upwards (1), or by folding (2) them.

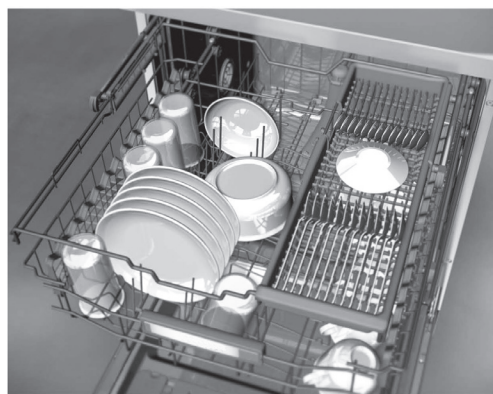
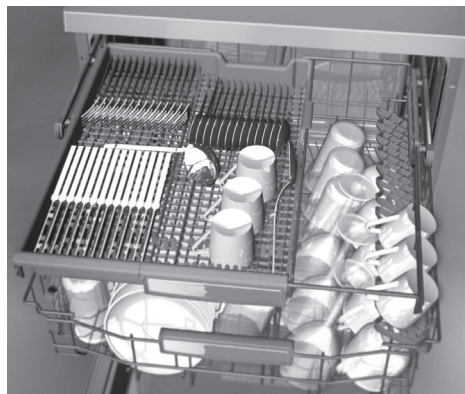


CUTLERY DRAWER

only available on model VVW6026A

The cutlery drawer is designed for you to place forks, spoons and knives, long dippers and small items. The cutlery drawer is composed of two pieces which can easily be taken out of the dishwasher.

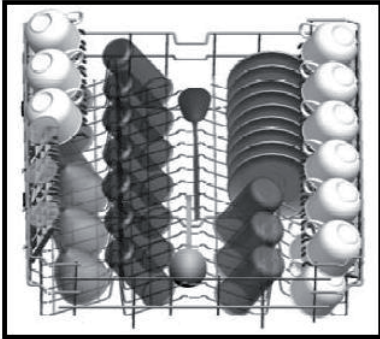
In order to create more space in the upper basket you can remove the left or the right part of the cutlery drawer.



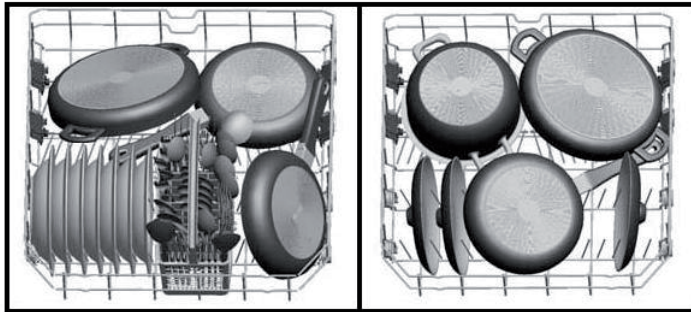


DIFFERENT WAYS OF LOADING THE BASKETS

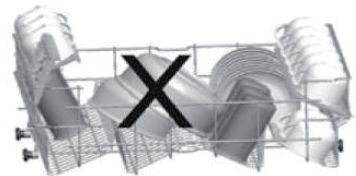
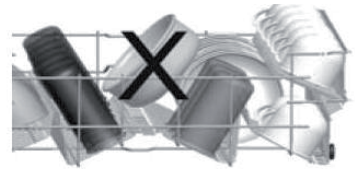
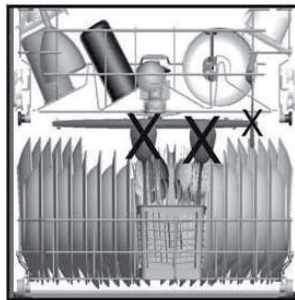
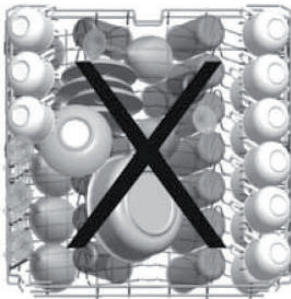
Upper basket



Lower basket



Upper and lower basket faulty loading

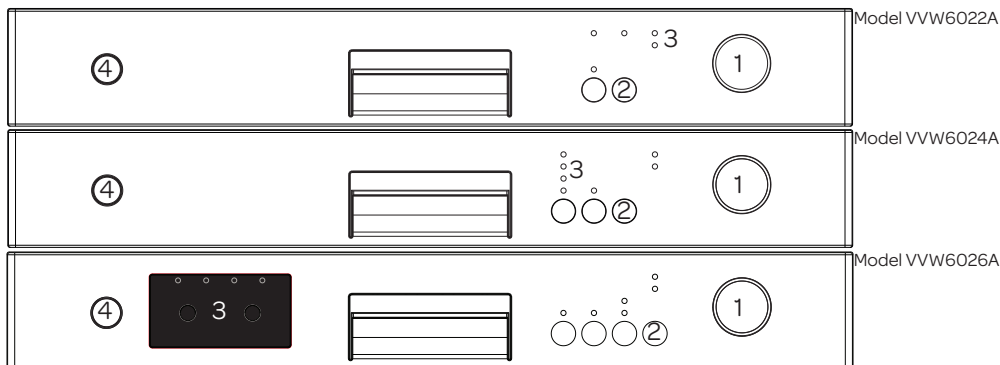


WARNING: place your dishes into your dishwasher in a way that they will not prevent the upper and lower spray arms from spinning. Make sure that no objects are sticking through the bottom of the cutlery basket.



5 setting the dishwasher

SWITCHING THE DISHWASHER ON AND OFF



- Switch the dishwasher on by pressing the **On/off** button (4).
- Select the desired program with the **program selector knob** (1).
- If you prefer, you can choose an additional function, like prewash - applies only to models VVW6024A and VVW6026A.
- Press the **Start/Pause** button (2) to start the program. The light in the **Start/Pause** button turns off and the indicator light of **Washing** (3) switches off.

You can follow the progress of the program using the indicator lights on the control panel. As long as the dishwasher is washing, rinsing or drying, the indicator light (3) will be on. The dishwasher remains silent for about 40-50 minutes whilst drying. When the indicator light **Ready** (3) lights up, the program is finished.

- Switch the dishwasher off with the **On/off** button (4).






NOTE! You can slightly open the door and wait a few minutes before unloading the dishwasher. The dishes and cutlery will still be very hot and may break as a result of the heat. Moreover, the dishes dry better when allowed to stand for a few minutes.







ENDING OR CHANGING A PROGRAM

If you would like to end a program or change a program while a washing cycle is already running.










- Press the **Start/Pause** button (2). The light in the **Start/Pause** button will flash indicating the program is paused.
- Turn the **program selector knob** (1) to the setting ● (Reset).
- Press the **Start/Pause** button (2) to cancel the program. The dishwasher will discharge the water in it for nearly 30 seconds.
- As soon as the program has ended, the indicator light **Ready** (3) will light up.
- Switch the dishwasher off with the **On/off** button (4) or select another program using the **program selector knob** (1) and switch the dishwasher on again.

PROGRAM SELECTION TABLE

Program VVW6022A	Program information	Program process	Time in minutes
 spoelen	RINSE - A short program for lightly soiled dishes that do not need drying.	40°C wash Cold rinse Warm rinse Ready	30
 eco	ECO - Daily program for normally soiled dishes. (The program takes a little longer, but uses less water and heats slower which decreases the energy consumption)	Pre-wash 50°C wash Warm rinse Drying Ready	155
 snel 50 min	FAST 50 MIN - A short program for dirty dishes which need no drying, such as casseroles.	65°C wash Cold rinse Warm rinse Ready	50
 intensief	INTENSIVE - Wash program for heavily soiled dishes, such as pots, pans and casseroles with dried leftover food.	45°C wash 65°C wash Cold rinse Warm rinse Drying Ready	110
 hygiëne	HYGIENIC - Wash program for heavily soiled dishes which have n't been cleaned directly or which need a hygienic cleaning.	50°C wash 70°C wash Cold rinse Warm rinse Drying Ready	107

Program VVW6024A	Program information	Program process	Time in minutes
 voorspoelen	PRE-WASH - Pre-wash and soaking of leftover foods that you plan to wash later.	Pre-wash Ready	15
 spoelen	RINSE - A short program for lightly soiled dishes that do not need drying.	40°C wash Cold rinse Warm rinse Ready	30
 eco	ECO - Daily program for normally soiled dishes. (The program takes a little longer, but uses less water and heats slower which decreases the energy consumption)	30°C pre-wash 50°C wash Warm rinse Drying Ready	155
 snel 50 min	FAST 50 MIN - A short program for dirty dishes which need no drying, such as casseroles.	65°C wash Lukewarm rinse Warm rinse Ready	50
 intensief	INTENSIVE - Wash program for heavily soiled dishes, such as pots, pans and casseroles with dried leftover food.	45°C wash 65°C wash Cold rinse Warm rinse Drying Ready	110
 Extra intensief	EXTRA INTENSIVE - Select the pre-wash program and the intensive program (🍃 and 🍲). For heavily soiled dishes which have n't been cleaned directly or which need a hygienic cleaning.	50°C pre-wash 70°C wash Cold rinse Lukewarm rinse Warm rinse Drying Ready	124



Program VVW6026A	Program information		Program process	Time in minutes
 voorspoelen	PRE-WASH - Pre-wash and soaking of leftover foods that you plan to wash later.		Pre-wash Ready	15
 delicaat	30-50°C	Automatically adjusts the washing time with temperature and the amount of water by determining the soil level of the dishes.		64-92
 normaal	50-60°C			100-127
 intensief	60-70°C			111-183
 spoelen	RINSE - A short program for lightly soiled dishes.		Pre-wash 40°C wash Cold rinse Warm rinse Drying Ready	30
 eco	ECO - Daily program for normally soiled dishes. (The program takes a little longer, but uses less water and heats slower which decreases the energy consumption)		Pre-wash 50°C wash Warm rinse Drying Ready	162
 snel 55 min	FAST 55 MIN - A short program for dirty dishes, such as casseroles.		Pre-wash 65°C wash Cold rinse Warm rinse Drying Ready	55
 hygiëne	HYGIENIC - Wash program for heavily soiled dishes which have n't been cleaned directly.		Pre-wash 60°C wash Cold rinse Warm rinse Drying Ready	119
 Extrahygiëne	EXTRA HYGIENIC - Select the pre-wash program and the hygienic program. For heavily soiled dishes which have n't been cleaned directly or which need a hygienic cleaning.		Pre-wash 50°C wash 70°C wash Cold rinse Lukewarm rinse Warm rinse Drying Ready	161



6 cleaning & maintenance

Cleaning the dishwasher regularly, prolongs the dishwasher's service life.

Check before cleaning the dishwasher if it's turned off. Unplug the dishwasher and turn off the tap.

Clean the outside of the dishwasher with a damp cloth. To prevent odors from forming within the dishwasher, clean the seals of the door regularly with a soft damp cloth.

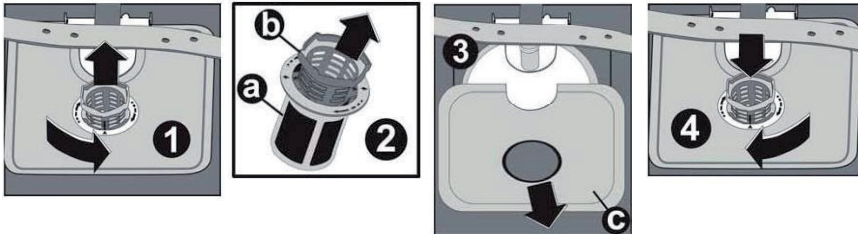
To prevent the dishwasher from getting clogged, we advise to clean the dishwasher regularly with a special cleanser. Fill the detergent reservoir with detergent, select a cycle with a high temperature and start the program. If this is insufficient, use a special cleanser for dishwasher and follow the instructions on the packaging.

Clean the filters and the spray arms once a week.

CLEANING THE FILTERS

Check once a week if there is any residue on the filters. Remove the filters and clean them thoroughly under the water tap. The filter system consist of three components: **the micro filter (2a), the main filter (2b) and the sieve (3c).**

1. To remove the filters, turn the main filter (2b) anti-clockwise and pull it upwards. The micro filter (2a) is attached to the main filter.
2. Pull the main filter from the micro filter and clean both parts with warm water using a dishwashing brush.
3. Take the sieve out of the dishwasher and clean it with warm water and if needed a dishwashing brush. Place the sieve back in the dishwasher.
4. Place the main filter in the micro filter with the markings allined. Re-fit the filters in the sieve and turn it clockwise to fix it.

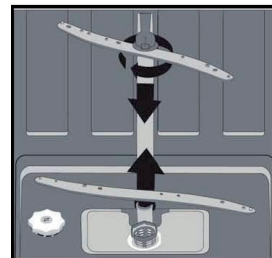


- Do not use the dishwasher when there are no filters in place.
- Incorrect fitting of one the filters will result in the dishwasher no longer delivering maximum performance.
- Make sure the filters are clean. This ensures proper functioning of the dishwasher.

CLEANING THE SPRAY ARMS

Check the nozzles of the upper and lower spray arms regularly for waste. Waste can block the nozzles and bearing in the spray arms. Remove the clogging in the spray arms and clean them with warm water.

- Unscrew the nut of the upper spray arm to remove it. Remove the spray arm.
- Remove the lower spray arm by pulling it upwards.
- Clean the spray arm with warm water.
- Make sure that the nut is perfectly tightened when refitting the upper spray arm.

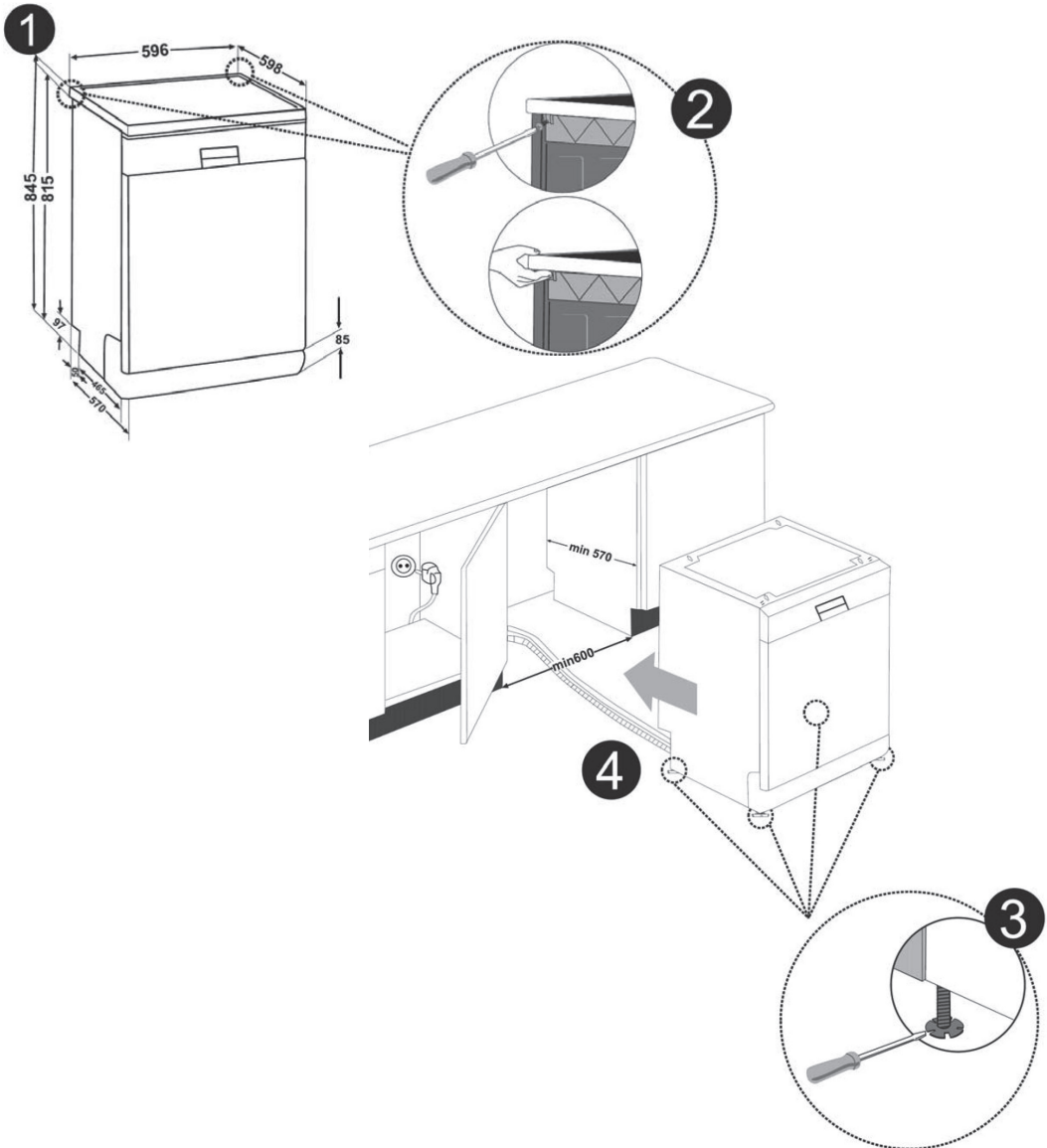




7 placing the dishwasher under a counter top

If you want to place the dishwasher under a counter top, check whether there is enough space (Fig. 1) and if the electrical and water supply are suitable. If the space is suitable for placing the dishwasher, remove the worktop (Fig. 2).

- To remove the worktop, remove the screws at the rear of the dishwasher. Push the worktop 1 cm to the rear and lift it (Fig. 2).
- Push the dishwasher under the counter top. Make sure the hoses do not get crushed or bent (Fig. 4).
- Adjust the feet according to the slope of the floor by setting the dishwasher level (Fig. 3).



8 troubleshooting

VWV6022A			VWV6024A				VWV6026A	DESCRIPTION	CHECK
FAULTCODE		Start/Pause	FAULTCODE				Display code		
Wash/Dry	Ready		Washi	Rinse	Dry	Ready			
		☀				☀	F5	Inadequate water supply.	<ul style="list-style-type: none"> • Check whether the tap is fully open and there nothing blocking the water mains. • Close the tap, remove the input hose and check whether it is clogged. • Start the dishwasher again. Contact the service department of Inventum when the error remains.
	☀			☀		☀	F3	Water supply is not stopping.	<ul style="list-style-type: none"> • Close the tap. • Contact the service department of Inventum.
	☀	☀			☀	☀	F2	The waste water can not be discharged.	<ul style="list-style-type: none"> • The water discharge hose is clogged. • The filters might be clogged. • Turn the dishwasher off. Reset the dishwasher's program and check the filters and the discharge hose. Restart the dishwasher. • Contact the service department of Inventum when the error remains.
☀		☀	☀		☀	☀	F8	The water temperature is not correct. Heating defect.	<ul style="list-style-type: none"> • Contact the service department of Inventum.
☀	☀			☀	☀		F1	Safety is activated against water overflow.	<ul style="list-style-type: none"> • Turn off the dishwasher and close the tap. • Contact the service department of Inventum.
☀	☀	☀	☀	☀	☀	☀	FE	Faulty electronics.	<ul style="list-style-type: none"> • Contact the service department of Inventum.
			☀		☀		F7	Overheating error.	<ul style="list-style-type: none"> • Contact the service department of Inventum.
							F9	Position of the distributor error.	<ul style="list-style-type: none"> • Contact the service department of Inventum.
			☀			☀	F6	Faulty heat sensor.	<ul style="list-style-type: none"> • Contact the service department of Inventum.



WHAT TO DO IF...

...one of the program indicator lights light up and the Start/Pause light flashes?

The door of the dishwasher is open. Close the door.

...the program won't start?

- Check if the plug is connected.
- Check the fuse in the fuse box.
- Make sure the water tap is open.
- Make sure the door of the dishwasher is closed properly.
- Check whether the dishwasher is turned on with the On/off button.
- Check whether the water inlet hose and filters aren't clogged.

...the indicator lights won't go off after the cycle has finished?

- The On/ off button is not released yet.

...detergent residues are left in the detergent reservoir?

- Detergent has been added when the reservoir was damp.

...water is left inside the dishwasher at the end of the cycle?

- The water drain hose is clogged or twisted.
- The filters are clogged.
- The cycle has not finished yet.

...the dishwasher stops during a wash cycle?

- Power failure.
- Water supply failure.
- The program can be paused.

...you hear noise during a wash cycle?

- The dishwasher is not loaded properly.
- One of the spray arms is hitting the dishes.

...there are partial food wastes left on the dishes?

- The dishes aren't placed correctly which prevents the spray arms from reaching everything.
- The basket is overly loaded.
- The dishes lean against each other.
- Too small amount of detergent is added.
- Wrong program selected.
- One of the spray arms is clogged with food waste.
- The filters are clogged.
- The filters are not placed correctly.
- The water drain pump is clogged.

...there are whitish stains on the dishes?

- Too small amount of detergent is added.
- The dosage of the rinse aid is too low.
- In spite of the high level of water hardness there is no special salt added.
- The level of water hardness is set too low.
- The cap of the salt reservoir is not closed well.

...the dishes won't dry?

- A program without a dry process was selected.
- The dosage of the rinse aid is too low.
- The dishes are unloaded too fast.

...there are rust stains on the dishes?

- The stainless steel quality of the dishes is insufficient.
- The dosage of salt is too high.
- The cap of the salt reservoir is not closed well.
- Too much salt was spilt inside the dishwasher while refilling the reservoir.
- The water mains is polluted.

Contact the service department of Inventum when a malfunction occurs which is not described.



PRODUCT FICHE

	INVENTUM	INVENTUM	INVENTUM
Model	VVW6022A	VVW6024A	VVW6026A
Number of place settings	12 place settings	12 place settings	15 place settings
Energy efficiency class *	A+	A+	A++
Annual energy consumption [Aec] kWh **	285	285	267
Energy consumption standard cycle [Et]	1,00	1,00	0,94
Power consumption in OFF mode [Po]	0,05	0,05	0,05
Power consumption in standby mode [PI]	0,5	1,00	1,00
Annual water consumption **	3360	3360	2520
Drying efficiency class ***	A	A	A
Standard program	ECO 50°C	ECO 50°C	ECO 50°C
Program duration standard **** [min]	155	155	162
Noise level dB(A)	49	47	45
Type of appliance	free standing	free standing	free standing
Dimensions			
Built in height [mm]	845	845	845
Built in width [mm]	596	596	596
Built in depth [mm]	598	598	598
Weight [W]	46 kg	46 kg	54 kg
Power consumption	2200	2200	2200
Rated voltage/frequency	230 Volt -/ 50 Hz	230 Volt -/ 50 Hz	230 Volt -/ 50 Hz
Rated current	10 A	10 A	10 A
Water pressure (flow pressure)	0,03 - 1 Mpa	0,03 - 1 Mpa	0,03 - 1 Mpa

* A+++ (highest efficiency) to D (lowest efficiency).

** Based on 280 standard cleaning cycles. Actual annual energy/water consumption depends on the actual frequency of usage.

*** A (highest efficiency) to G (lowest efficiency).

**** This program is suitable for cleaning normally soiled tableware and that it is the most efficient program in terms of its combined energy and water consumption for that type of tableware.

Note: the above values have been measured in accordance with standards under specified operating conditions. Results may vary greatly according to quantity and the dishes, water hardness, amount of detergent, etc.

guarantee & after sales service

- INVENTUM guarantees this product for a period of 2 years starting from the date of purchase. The warranty covers proven defects in material, manufacturing and functioning of components and includes material costs, travel- or shipping costs and labor.
- INVENTUM provides not only the 2 years standard warranty, but also gives 3 years extended warranty on spare parts and labor costs. We only bill the travel- or shipping costs. This way, the quality of your INVENTUM equipment is 5 years guaranteed.
- To qualify for the extended 5 year warranty, please register your appliance within 45 days of purchase on www.inventum.eu
- Why is registration important for you?
 1. You get a 5-year warranty
 2. All details of your appliance are known by Inventum. No need to search for your model number when you contact us.
 3. Inventum can provide a faster and better service when you contact our service center.
- Guarantee can only be given if proof of purchase (e.g. till receipt or copy) can be shown. Therefore keep it in a safe place. The guarantee period starts at the date of purchase.
- Guarantee is not valid in case of:
 - normal wear;
 - damage through misuse use or when the instructions were not followed correctly;
 - lack of maintenance;
 - not following the operation- and safety instructions;
 - incompetent montage or repairs made by yourself or others;
 - using accessories and spare parts which are not suitable for the appliance;for assessment by our technical department.

- The guarantee is not valid for:
 - normal wear - such as baking tray, grill rack and removal handles;
 - normal wear and tear – such as glass breakage, scratches on the equipment, discoloration of plastic or painted parts; Insufficient or incorrect maintenance can cause discolouration of surfaces and rubbers and plastics can deteriorate fast. This is also not covered under warranty.
 - (interchangeable) signal- and controllamps;
 - defects and consequential damage caused by strong contamination and incorrect maintenance;for assessment by our technical department.

Defects which do not significantly influence the value or operation of the device asre excluded by free repair and / or replacement.

Transport damage is not guaranteed. Therefore, check your new equipment before use. If any damage is found, please contact your supplier within 5 working days after purchase.

From warranty and/or replacement are excluded: defects, loss and damage to the appliance due to an event that usually is insured under the home contents insurance.

To whom can you turn to?

On www.inventum.eu you will find - besides advice on how to use the appliance and cleaning tips - all the answers to your service related questions. Please check the website before contacting our service center.

You can register your service request quickly and easily online at www.inventum.eu. It is also possible to do this by telephone via the INVENTUM service organization. INVENTUM Service Organization: 0900-468 36 88 (just for Holland).

To provide the best possible service and to process your service request as soon as possible, we recommend that you always first contact INVENTUM.

Our service address:

Inventum Huishoudelijke Apparaten B.V.

Attn. Service department
Generatorstraat 17
3903 LH VEENENDAAL
Website: www.inventum.eu
THE NETHERLANDS
Helpdesk: 0900-0900-468 36 88
(just for Holland)



These warranty conditions only apply to the Netherlands. For local warranty please contact your dealer.

In countries where INVENTUM has a distributor, you can turn to them if you need the INVENTUM service organization. In other countries, contact your dealer.

When the guarantee is no longer valid or when the period of guarantee has passed, we will charge any costs that flow out of an assessment and/or repairing.

On request we will supply a statement before repairing. Without requesting a statement, we assume that you, by sending the appliance, automatically order to repair the appliance.

A guarantee period of two months is valid for repairs done by our technical department and the used spare parts, counting from the repair date. When a malfunction occurs within this period which directly flows out of the repairs and the used spare parts, the consumer has the right of repairs without any costs.

Modification and printing errors reserved. The latest version of the deposited guarantee conditions can be obtained through our service organization.







klein huishoudelijk



witgoed vrijstaand



witgoed inbouw



persoonlijke verzorging

**Inventum Huishoudelijke
Apparaten B.V.**

Generatorstraat 17
3903 LH Veenendaal
T +31 (0)900 -468 36 88

info@inventum.eu
www.inventum.eu

twitter.com/inventum1908
facebook.com/inventum1908
youtube.com/inventum1908



VVW6022A-VVW6024A-VVW6026A/02.12.14
Wijzigingen en drukfouten voorbehouden/ Änderungen und Druckfehler vorbehalten/
Sous réserve de modification / Modifications and printing errors reserved

