

Uw was-/droogautomaat

Gefeliciteerd – u hebt gekozen voor een modern, kwalitatief hoogwaardig huishoudelijk apparaat van het merk Bosch. Dit apparaat onderscheidt zich door een zuinig water- en energieverbruik. Elk apparaat dat de fabriek verlaat wordt eerst zorgvuldig gecontroleerd op functioneren en een onberispelijke staat.

Voor verdere informatie en een overzicht van onze producten, toebehoren en reserve-onderdelen zie onze website www.bosch-home.com of neem contact op met onze Servicedienst.

De contactgegevens van Servicedienst vindt u eveneens op onze website of in de lijst met Servicedienstadressen.

De aanwijzingen voor de veiligheid op blz. 11 beslist in acht nemen!

Het apparaat pas na het lezen van deze gebruiksaanwijzing in gebruik nemen. Neem ook het afzonderlijke installatievoorschrift in acht.

Inhoud

- Bestemming van het apparaat..... 1
- Vorbereiden..... 1/2
- Wasgoed voorbereiden of Wassen+Drogen..... 2/3/4
- Vorbereiden drogen..... 2/3/4
- Instellen en aanpassen van het programma..... 3/4/5
- Na het wassen/drogen..... 5
- Belangrijke aanwijzingen..... 5
- Programma-overzicht..... 6
- Droogtabel..... 7
- Verbruikswaarden..... 8
- Indicatie en optietoetsen..... 9
- Extra functies en individuele instellingen..... 10
- Informatie op de indicatie..... 11
- Aanwijzingen voor de veiligheid..... 11
- Wat te doen als..... 12/13
- Noodontgrendeling..... 13

Bestemming van het apparaat

- uitsluitend voor huishoudelijk gebruik,
- voor het wassen in sop van in de machine wasbaar textiel en voor het drogen ervan,
- voor gebruik met koud drinkwater en in de handel verkrijgbare was- en wasverzorgingsmiddelen die voor wasmachines geschikt zijn.

- Kinderen niet zonder toezicht bij de was-/droogautomaat laten.**
- Huisdieren uit de buurt van de was-/droogautomaat houden.**
- De was-/droogautomaat mag niet door kinderen en personen bediend worden die niet op de hoogte zijn van de gebruiksvorschriften.**
- De was-/droogautomaat in een ruimte met een waterafvoer installeren en gebruiken.**

Vorbereiden

Vóór de eerste was/het eerste drogen → Blz. 6

De was-/droogautomaat werd vóór het verlaten van de fabriek getest. Om het resterende water uit de test te verwijderen de eerste wascyclus zonder wasgoed met het programma **Pluizen verwijderen** laten draaien. → Blz. 6: **Vóór de eerste was/het eerste drogen**

Juste installatie volgens het apart meegeleverde installatievoorschrift.

Apparaat controleren

- Een beschadigd apparaat nooit inschakelen!
- Contact opnemen met de Servicedienst!

Stekker in het stopcontact steken

- Alleen met droge handen!
- Alleen aan de stekker vastpakken!

Kraan opendraaien

- Aan het eind van het droogprogramma volgt een automatisch pluizenreinigingsprogramma. Kraan ook bij de keuze van een droogprogramma opendraaien.

Zorg voor een goede beluchting

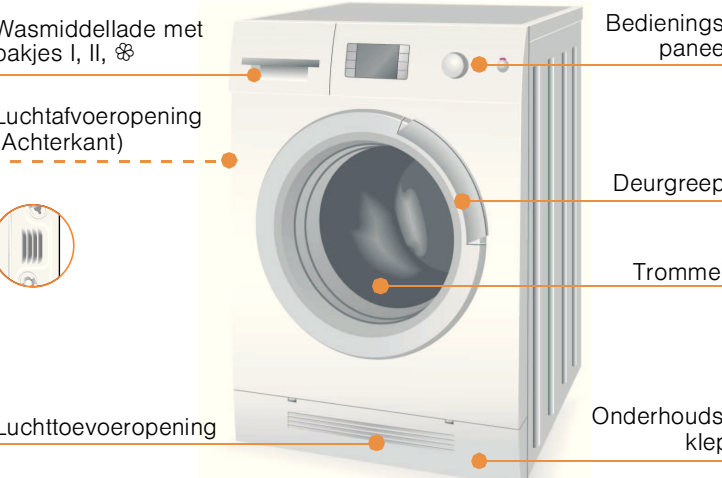
- Een goede beluchting is noodzakelijk om de tijdens het drogen ontstane lucht af te voeren.
- Zorg altijd voor een goede beluchting van de ruimte waarin het apparaat zich bevindt.
- Het luchttoevoerfilter regelmatig reinigen.
- De toe- en afvoeropeningen voor de koellucht nooit blokkeren.

Milieubescherming/Energiebesparings tips

- De per programma maximaal toelaatbare hoeveelheid wasgoed in de trommel doen. → Blz. 7, **Programma-overzicht**
- Normaal vervuld wasgoed zonder voorwas wassen.
- Het programma **Katoen Eco** en de extra functie **Vlekken** kiezen om bij aanzienlijk minder energieverbruik een goed wasresultaat te bereiken.
- Wasmiddel volgens de gegevens op de verpakking en naar waterhardheid doseren.
- Als het wasgoed hierna in het apparaat gedroogd moet worden: een zo hoog mogelijk centrifugeoerental kiezen – hoe minder water in het wasgoed des te minder tijd en energie bij het drogen nodig zijn.
- De ruimte waarin het apparaat is opgesteld goed beluchten, het luchttoevoerfilter regelmatig reinigen.
- Installatievoorschrift/Schoonmaken en onderhoud. → Blz. 9
- Geen kletsnat wasgoed drogen. **Tijd- en energieverspilling!**

Drogen

Wassen en drogen zonder onderbreking



Wasgoed sorteren en in de trommel doen

- Neem de aanwijzingen van de fabrikant op de verpakking in acht.
- Het wasgoed sorteren overeenkomstig de textielbehandelingssymbolen op de etiketten.
- Sorteren naar soort, kleur, mate van vervuiling en temperatuur.
- Vreemde voorwerpen verwijderen – kans op roesten.
- De maximale belading niet overschrijden. → Blz. 7
- Bij de keuze van een droogprogramma. → Blz. 4: **Wasgoed sorteren en in de trommel doen**

- Neem de aanwijzingen in het hoofdstuk **Belangrijke aanwijzingen** in acht. → Blz. 6
- Kleine en grote stukken wasgoed door elkaar in de trommel doen.
- Deur van de was-/droogautomaat sluiten. Pas op dat er tussen de vuldeur en de rubberafdichting geen wasgoed beklemd is geraakt.

Wasmiddel en wasverzorgingsmiddelen toevoegen

- Doseren overeenkomstig de hoeveelheid wasgoed, de mate van vervuiling, de waterhardheid (inlichtingen hierover bij het waterleidingbedrijf in uw regio) en de gegevens van de fabrikant op de verpakking.
- Bij modellen zonder vloeibaar wasmiddel: doseerbolletje met vloeibaar wasmiddel vullen en in de trommel leggen.
- Tijdens het draaien: wees voorzichtig bij het openen van de wasmiddellade!

Wasmiddelbakje II: wasmiddel voor de hoofdwas, waterontharder, vlekkenzout
Wasmiddelbakje I: wasmiddel voor de voorwas

Instellen en aanpassen van het programma

- Programmakiezer op het gewenste wasprogramma zetten. → Blz. 7: **Programma-overzicht**
- Optietoetsen en verdere functies gebruiken → Blz. 9/10

Alle toetsen zijn gevoelig, aantikken is voldoende!
Als u de optietoets **Temperatuur**, **Centrifugeren** of **Klaar in ingedrukt** houdt worden de instellingen automatisch doorgebladerd.

Als u wilt wassen en drogen zonder onderbreking (alleen bij **Katoen**, **Katoen Eco**, **Snel+Mix**, **Kreukherstellend** en **PowerWash 60'**):

- Toets **Drogen** aanraken en de functies **Ru 1** of **Ru 2** activeren. → Blz. 10
- De maximale belading om te drogen niet overschrijden. → Blz. 7
- Maximaal toelaatbaar centrifugeoerental van het wasprogramma kiezen om een goed droogresultaat te bereiken.

Programmakiezer voor het in-uitschakelen van de machine en voor de programmakeuze. Kan in beide richtingen gedraaid worden. Uitvoerig programma-overzicht. → Blz. 7/8

Wasgoed sorteren en in de trommel doen (drogen)

- Alleen wasgoed met de volgende textielbehandelingssymbolen drogen:
 - ☐ = drogen op normale temperatuur (**Drogen**).
 - ☐ = drogen op lage temperatuur (**Voorzichtig drogen**).
- De volgende textielsoorten mogen niet gedroogd worden:
 - ☒ = symbool "niet drogen".
 - Wol of met wol gemengde weefsels. **Kans op krimpen!**
 - Fijne was (zijde, synthetische vitrage). **Kans op kreukels!**
 - Textiel dat schuimrubber of dergelijke materialen bevat.
 - Textiel dat met ontvlambare vloeistof is behandeld, bijv. vlekkenwater, wasbenzine, verduuner. **Kans op explosie!**
 - Textiel dat nog haarspray of dergelijke middelen bevat. **Gevaarlijke dampen!**
- De maximale belading niet overschrijden. → Blz. 7

Droogprogramma instellen en aanpassen

- Programmakiezer op de stand **Drogen** of **Voorzichtig drogen** zetten. → Blz. 7: **Programma-overzicht**

De in de fabriek ingestelde droogmodus is **Ru 1**. In deze modus wordt de droogtijd automatisch aan de hoeveelheid wasgoed aangepast met als resultaat kastdroog wasgoed dat onmiddellijk opgevouwen en in de kast gelegd kan worden. U kunt de droogmodus ook op **Ru 2** zetten voor extra droog wasgoed of op **Tijdgestuurd drogen** dat u door aantikken van de toets **Drogen** kunt instellen om een globale of exacte droogtijd te bepalen. → Blz. 8: **Droogtabel**

Alle toetsen zijn gevoelig, aantikken is voldoende!
Als u de optietoets **Klaar in ingedrukt** houdt worden de instellingen automatisch doorgebladerd.

Start/bijvullen indrukken

... Drogen

... Wassen/Wassen+Drogen

Start/bijvullen indrukken

Wasgoed uit de trommel halen

De deur van de was-/droogautomaat openen en het wasgoed eruit halen. Deur en wasmiddellade van de wasautomaat open laten zodat eventueel resterend water kan verdampt!

Kraan dichtdraaien

Niet nodig bij modellen met Aqua-Stop.
→ **Installatievoorschrift/Schoonmaken en onderhoud**, Blz. 9

Uitschakelen

Programmakiezer op **Uit** zetten.

Programma beëindigd als ...

... het **Start/bijvullen-lampje** uitgaat en - of - (als ⇐ Spoelstop (= geen afsluitend centrifugeren) werd gekozen) op de indicatie verschijnt, de pieptoon te horen is. Geluidsterkte pieptoon instellen. → Blz. 10

Als ⇐ gekozen werd en wordt aangegeven: toets **Start/bijvullen** indrukken.

– Het programma wordt met het afpompen van het water en met het centrifugeren van het wasgoed voortgezet (het standaard-centrifugeoerental kan tevoren gewijzigd worden).

– Als alleen het water afgepompt moet worden: toets **Start/bijvullen** opnieuw indrukken als de centrifugegang begint. Het programma wordt onderbroken en de deurvergrendeling wordt opgeheven. Het wasgoed kan uit de trommel gehaald worden.

Wanneer op de display **h** brandt voor die van het droogprogramma – hoge temperatuur in de trommel. Het programma voor het afkoelen van de trommel is in bedrijf totdat de temperatuur in de trommel is gedaald. → Blz. 11: **Informatie op het display**

Programma wijzigen ...

Als per ongeluk het verkeerde programma werd gekozen:

- Was-/droogprogramma opnieuw kiezen.
- Indien nodig de programma-instelling aanpassen en/of verdere functies kiezen. → Blz. 9/10
- Start/bijvullen** kiezen.

Programma onderbreken ...

- Toets **Start/bijvullen** indrukken.
- Let op de indicaties: als gaat branden en **h** op de indicatie verschijnt, dan kan de deur geopend worden. Indien nodig een stuk wasgoed eruit halen of erin leggen. Als **h** afwisselend worden aangegeven, dan kan de deur door hoge waterstand in de trommel of door hoge temperaturen niet geopend worden.
- Toets **Start/bijvullen** indrukken om het programma voort te zetten.
- De bijvullenfunctie kan tijdens de droogfase niet geactiveerd worden.

... of programma beëindigen

Wasprogramma met hoge temperatuur:
– Afkoelen van het wasgoed: **Spoelen**/Centrifugeren kiezen, **Start/bijvullen** indrukken.

Wasprogramma met lage temperaturen:
– **Spoelen**/Centrifugeren kiezen, **Start/bijvullen** indrukken.

Droogprogramma:
– **Drogen** of **Voorzichtig drogen** kiezen, toets **Drogen** indrukken, droogtijd op 15 minuten instellen, daarna **Start/bijvullen** indrukken.

Belangrijke aanwijzingen

Vorbereiden van het wasgoed/Wasgoed en machine ontzien

- Alle zakken legen.
- Controleren op metalen voorwerpen (paperclips etc.).
- Broeken, gebreide kleding en tricot, bijv. truien, T-shirts of sweatshirts vóór het wassen binnenstebuiten keren.
- Controleer of BH's met beugel in de wasmachine gewassen mogen worden.
- Fijne was in een netje of zakje wassen (panty's, vitrage, BH's met beugel).
- Ritssluitingen en knopen dichtdoen.
- Zand uit zakken en omslagen borstelen.
- Bij vitrage haken/rolletjes verwijderen of de vitrage in een net of kussensloop stoppen.
- Bij keuze van het droogprogramma alleen voor een droger geschikt textiel gebruiken.
- Vóór het drogen moet met de hand gewassen textiel met het passende centrifugeoerental gecentrifugeerd worden.

Vóór het drogen optimaal centrifugeren. Voor katoen adviseren wij een centrifugeoerental van meer dan 1000 omw./min., voor kreukherstellend wasgoed meer dan 800 omw./min.

Voor een gelijkmatig droogresultaat het wasgoed op het soort weefsel en het droogprogramma sorteren.

Strijkwas na het drogen niet onmiddellijk strijken. Wij raden u aan het wasgoed eerst in elkaar te rollen zodat het resterende vocht gelijkmatig wordt verdeeld.

Voor een goede droogcapaciteit moeten doorgestikte dekbedden, badhanddoeken of andere grote wasstukken apart gedroogd worden. Niet meer dan vier badhanddoeken (of 3) drogen.

Vóór de eerste was/het eerste drogen

Geen wasgoed in de was-/droogautomaat leggen. Kraan opendraaien en ½ maatbeker wasmiddel in wasmiddelbakje II doen. Het programma **Pluizen verwijderen 40°C** instellen en **Start/bijvullen** kiezen. Na beëindiging van het programma de programmakiezer op **Uit** zetten.

Verschillend vervuld wasgoed

Licht: Nieuw wasgoed apart wassen.

Sterk: Niet voorwasen.

Vlekken eventueel voorbehandelen. Programma **Katoen Eco** of extra functie **Vlekken** kiezen.

Minder wasgoed in de trommel doen. Voorwas. Vlekken eventueel voorbehandelen. Programma **Katoen Eco** of extra functie **Vlekken** kiezen.

Inweken

Inweckmiddel/wasmiddel in wasmiddelbakje II doen (volgens de gegevens op de verpakking). Het programma **Katoen 30°C** instellen en **Start/bijvullen** kiezen. Na ca. 10 minuten **Start/bijvullen** indrukken. Na het inweken eventueel het programma wijzigen of opnieuw **Start/bijvullen** kiezen als het programma moet worden voortgezet.

Stijven

Het wasgoed mag niet met wasverzachter behandeld worden.

Stijven is in alle wasprogramma's met vloeibaar stijfjesl mogelijk. De stijfjesl volgens de gegevens op de verpakking in het wasverzachterbakje gieten (het bakje indien nodig eerst schoonmaken).

Verven/Ontkleuren

Vermiddelen mogen alleen in voor een huishouden gebruikelijke hoeveelheden gebruikt worden. Zout kan roestvrij staal beschadigen. Neem altijd de gegevens op de verpakking in acht. In de wasautomaat **geen wasgoed** bleken.

Programma's	°C	maximale belading (kg)	Soort wasgoed	Extra functies, informatie
Katoen	* - 90	7,0/4,0*	Stevig textiel (hithetendige textiel) van katoen of linnen.	Voorwas, Extra spoelen, Licht strijken, Vlekken
Katoen Eco	* - 60	7,0	Stevig textiel van katoen of linnen.	Voorwas, Extra spoelen, Licht strijken, Vlekken
Allergie+	* - 60	4,0/4,0*	Stevig textiel van katoen of linnen.	Tijdgestuurd programma, 60 minuten; Kort programma voor normaal vervuld wasgoed
PowerWash 60'	* - 60	3,5/2,5**	Stevig textiel van katoen of gemengde weefsels.	Voorwas, Extra spoelen, Licht strijken
Kreukherstellend	* - 60	2,0	Kreukherstellend textiel van katoen, linnen, synthetische of gemengde weefsels.	Verschiende soorten textiel die samen gewassen kunnen worden.
Snel-Mix	* - 40	2,0	Textiel van katoen en kreukherstellend textiel.	Voorwas, Extra spoelen, Licht strijken
FijnZijde	* - 40	0	Voor fijne, wasbare textiel, bijv. van zijde, satijn, synthetische of gemengde weefsels.	Voorwas, Extra spoelen, Licht strijken
Wol	* - 40	0	Mit de hand of in de machine wasbare wol of met veel wol gemengde weefsels.	Alleen voorzichtig centrifugeren, tussen de spoelbeurten.
Extra snel 15'	* - 40, 90	0	Kreukherstellend textiel van katoen, linnen, synthetische of gemengde weefsels.	Bijzonder fijnprogramma ter voorkoming van krimpen, langere kort programma, ca. 15 minuten, geschikt voor licht vervuld wasgoed.
Pluizen verwijderen	* - 40, 90	7,0	Trommeireinigingsprogramma 90° = antibacterieel, geen wasmiddel gebruiken, 40° = pluizenspoelprogramma, 40° = pluizenspoelprogramma voor het verwijderen van pluizen die zich in de waskuip hebben ophoofd.	Voor met de hand gewassen wasgoed; Extra spoelen is geactiveerd. Indien men uitsluitend wil centrifugeren: de bets deactiveren.
Spoelen /Centrifugeren	7,0			Extra spoelen, Licht strijken
Afpompen				
Opfritsen	1,0			Anti-geur- en anti-kraakprogramma, geschikt voor het opfritsen van kostuums, colberts en pantalons, of voor chemische reiniging van wasgoed dat niet in de wasautomaat kan worden gewassen; ook voor het oprispen van vrijflekdekking van katoen of kunstvezel.
Drogen	4,0			Witte/bonte was; drogen met normale warmte-instelling.
Voorzichtig drogen	2,5			Kreukherstellend textiel, drogen met weinig warmte.

1 De programma's zijn voor licht vervuld textiel tijdstuurd. Bij sterk vervuld textiel de hoeveelheid wasgoed verminderen en een extra functie kiezen, bijv. Vlekken.

2 Maximale belading volgens EN50229. Waarden in rood: maximale belading om te drogen, waarden in zwart: maximale belading om te wassen.

3 Als u zonder onderbreking wilt wassen en drogen: op de programma's **Katoen**, **Katoen Eco** en **PowerWash 60'** volgt **Drogen**, op de programma's **Kreukherstellend** en **Snel-Mix** volgt **Voorzichtig drogen**.

Robert Bosch Hausgeräte GmbH
Carl-Wery-Str. 34
D-81739 München
9000716161
1211

Droogtabel

Witte/bonte was (textiel van katoen of linnen zoals ondergoed, T-shirts, sweaters, broeken, keukendoeken)											
Drooggewicht in kg	0,5-1,0	1,0-2,0	2,0-3,0	3,0-4,0	~0,5	~1,0	~2,0	~2,5			
	Geschatte droogtijd in minuten				Instelbare droogtijd in minuten						
Kastdroog	R _u E 1	< 60	60-80	80-110	110-150	30	60	90	120		
	R _u E 2	< 65	65-90	90-130	130-160						
Aanbevolen programma		Drogen (auto)				Drogen (tijd)					

Doorgestikt dekbed/badhanddoek (groot of dik wasgoed van katoen zoals badhanddoeken, lakens, tafelkleden, jeans, werkkleding)

Drooggewicht in kg	0,5-1,0	1,0-2,0	2,0-3,0	3,0-4,0	~0,5	~1,0	~1,5	~2,0			
	Geschatte droogtijd in minuten				Instelbare droogtijd in minuten						
Kastdroog	R _u E 1	< 60	60-90	90-120	120-160	30	60	90	120		
	R _u E 2	< 80	80-110	110-140	140-170						
Aanbevolen programma		Drogen (auto)				Drogen (tijd)					

Kreukherstellend (textiel van synthetische of gemengde weefsels zoals overhemden, sportkleding, gevoelig wasgoed)

Drooggewicht in kg	0,5-1,0	1,0-2,0	2,0-2,5		~0,5	~1,0	~1,5	~2,0			
	Geschatte droogtijd in minuten				Instelbare droogtijd in minuten						
Kastdroog	R _u E 1	< 50	50-100	100-120							
	R _u E 2	< 60	60-110	110-130							
Aanbevolen programma		Voorzichtig drogen (auto)				Voorzichtig drogen (tijd)					

ⁱ De tijden zijn geschatte waarden en hebben betrekking op een normale belading, het standaard-centrifugeprogramma en de omgevingstemperatuur.
ⁱ De maximale te kiezen droogtijd bedraagt 120 minuten. Als het gewicht van het wasgoed meer dan 2,5 kg is: automatisch drogen kiezen. Deze functie wordt aanbevolen voor goede droogresultaten en om energie te besparen.
 Een 15 minuten durend droogprogramma dient ter afkoeling van het wasgoed.

Verbruikswaarden

Programma	Optie	Belading	Stroomverbruik***	Water***	Programma-duur***
Katoen 30 °C**	Velkken	7 kg	0,49 kWh	74 l	2:18 h
Katoen 40 °C**	Velkken	7 kg	0,57 kWh	74 l	2:18 h
Katoen Eco 60 °C**	Velkken	7 kg	1,19 kWh	51 l	2:31 h
Katoen 90 °C	-	7 kg	2,10 kWh	84 l	2:15 h
Kreukherstellend 40 °C**	Velkken	3,5 kg	0,59 kWh	55 l	1:43 h
Snel+Mix 40 °C**	-	3,5 kg	0,54 kWh	52 l	1:03 h
Fijn/Zijde 30 °C	-	2 kg	0,15 kWh	29 l	0:39 h
Wol* (koud)	-	2 kg	0,08 kWh	42 l	0:36 h
Wol 30 °C	-	2 kg	0,16 kWh	42 l	0:36 h
Drogen	-	4 kg	2,55 kWh	31 l	2:30 h
Voorzichtig drogen	-	2,5 kg	1,55 kWh	31 l	2:00 h
Pluizen verwijderen* (koud)	-	-	0,04 kWh	29 l	0:16 h
Katoen Eco 60 °C + Drogen (2 cycli)*	Velkken*	7/3,5 kg	5,67 kWh	57 l	6:58 h

* Programma-instelling voor test en classificatie energielabel volgens EN50229, EU-richtlijn 96/60/EC.
 ** Programma-instelling voor tests met de indertijd geldende versie van EN60456.
 *** De waarden wijken - afhankelijk van de waterdruk, waterhardheid, temperatuur van het instromende water, omgevingstemperatuur, soort, hoeveelheid en mate van vervuiling van het wasgoed, wasmiddel, schommelingen in de netspanning en de gekozen extra functies - van de aangegeven waarden af.

Indicatie en optietoetsen

Indicatiesymbolen

Wassen: brandt als het wasprogramma loopt.
Spoeien: brandt als het spelprogramma loopt.
Centrifugeren: brandt als het centrifugeprogramma loopt.
Drogen: brandt als het droogprogramma loopt.

Automatische beladingsherkenning: Herkent na het instromen van het water de belading en stelt dienovereenkomstig de resttijd in. De symbolen geven een kleine, gemiddelde en grote belading aan die aan de hand van de aanbevolen maximale belading voor het gekozen programma werd vastgesteld.
 * Automatische indicatie van de herkende belading alleen bij wasprogramma's met een aanbevolen maximale belading van > 3,0 kg, uitgezonderd **Spoeien/Centrifugeren en Alpompen**. Verschillende soorten textiel met elk een andere waterabsorptie kunnen de beladingsindicatie beïnvloeden.

Kraan: kraan niet open of geen waterdruk.
Knippert - lage waterdruk. Dit leidt tot een langere programmaduur.
Overdosering: schuim herkend. Eventueel teveel wasmiddel.
Deur: brandt als de deur geopend kan worden.
Kinderbeveiliging: brandt - als de kinderbeveiliging actief is.
Knippert - als er sprake is van een bedieningsfout. Kinderbeveiliging activeren/deactiveren: → Blz. 10

Informatie op het display

kg 1,0*: aanbevolen maximale belading in kg voor het gekozen was-/droogprogramma. → Blz. 7: **Programma-overzicht**
Tijd, bijv. 1:30*: resttijd of 2:4 h*: door de gebruiker gedefinieerde eindtijd. → Blz. 9
Dry, droogmodus en droogtijd:
 R_u E 1: Auto Dry-modus 1.
 R_u E 2: Auto Dry-modus 2, extra droog voor droogprogramma.
F-F-F: Het droogprogramma is gedeactiveerd.
1:2:3: Duur van het droogprogramma, wanneer alleen drogen gewenst is, handmatig gedefinieerde droogtijd. → Blz. 10, toets Drogen

P R U S: Brandt als het programma onderbroken is.
P E F: Brandt als de deur bij een onderbroken programma geopend kan worden.
P -: Programma-einde of
P - -: Programma-einde met instelling

E: Instellen van de geluidssterkte van het signaal. → Blz. 10
E: : Informatie op de indicatie. → Blz. 11

Optietoetsen

Centrifuge-toerental en temperatuur kunnen ook tijdens het verloop van het gekozen programma gewijzigd worden. De effecten hiervan variëren naarmate de stand van het programma.

Temperatuur

De aangegeven wastemperatuur kan gewijzigd worden. De maximaal te kiezen wastemperatuur varieert afhankelijk van het gekozen programma. → Blz. 7

Extra functies en individuele instellingen

Klaar in

Bij de keuze van een programma wordt de bijbehorende programmaduur aangegeven. De start van het programma kan vóór het begin uitgesteld worden. De Klaar-in-tijd geeft aan wanneer het programma klaar zal zijn. Deze tijd kan in stappen van een uur tot maximaal 24 h worden ingesteld. De toets Klaar in ingedrukt houden tot het gewenste aantal uren verschijnt ((h = Hour (uur)). De toets **Start/bijvullen** ndrukken; de deur wordt vergrendeld.

Centrifugeren

Het aangegeven centrifuge-toerental kan gewijzigd worden. Het maximaal te kiezen toerental varieert afhankelijk van het gekozen programma. Hebt u gekozen, dan blijft het wasgoed in het spoelwater liggen.

Drogen

De droogfunctie kan met deze toets geactiveerd, gedeactiveerd en ingesteld worden. Wassen en drogen zonder onderbreking is alleen in de automatische modus mogelijk. Als het programma voor alleen drogen wordt gekozen, dan kunt u kiezen uit automatisch drogen of tijddrogen met een droogduur naar wens. → Blz. 8

Extra functies

Voorwas Voor sterk vervuild wasgoed. Voorwas met max. 30 °C.
Extra spoelen Extra spoelcyclus bij verlengde wastijd. Voor gebieden met heel zacht water of voor een nog beter spoelresultaat.
Licht strijken Speciale centrifugeergang met aansluitend luchtig maken van het wasgoed. Voorzichtig eindcentrifugeren, iets meer restvocht in het wasgoed.

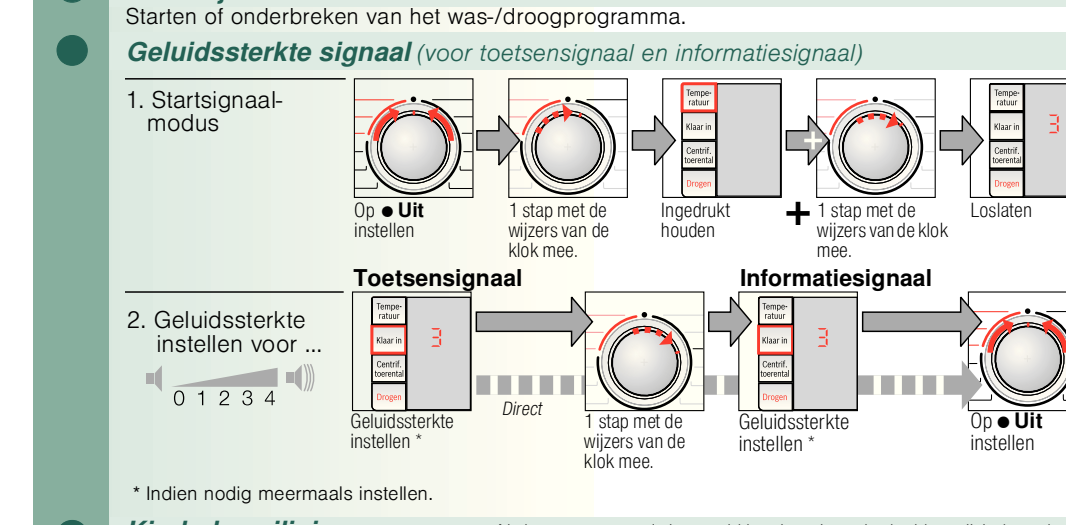
Vlekken

Verlengt de wastijd voor een intensiever wassen van sterk vervuild wasgoed.

Start/bijvullen

Starten of onderbreken van het was-/droogprogramma.

Geluidssterke signaal (voor toetsensignaal en informatiesignaal)



Kinderbeveiliging

Kinderbeveiliging Als het programma is ingesteld kan het niet onbedoeld gewijzigd worden.

Activeren van de kinderbeveiliging.
 - Na het starten van het programma of na het activeren van de eindtijd, → blz. 10, toets **Klaar in** gedurende 5 seconden ingedrukt houden.
 - De toets loslaten als het symbool gaat branden. Als het toetsensignaal geactiveerd is, is er een akoestisch signaal te horen.
 Als het programma beëindigd is blijft de indicatie **Start/bijvullen** branden om eraan te herinneren dat de kinderbeveiliging gedeactiveerd moet worden.
 Deactiveren van de kinderbeveiliging:
 - De toets **Klaar in** indrukken tot het symbool uitgaat.
 - Toets loslaten.
 Het symbool knippert als het programma bij geactiveerde kinderbeveiliging gewijzigd werd. Als de kinderbeveiliging gedeactiveerd wordt terwijl de programmakiezer op een andere stand staat dan bij activering van de kinderbeveiliging, dan wordt het lopende programma onderbroken.

Informatie op het display

Deur vanwege het stijgende waterniveau onmiddellijk sluiten. Bij een onderbreking worden afwisselend en aangegeven.

De deur is om veiligheidsredenen vergrendeld (waterniveau en/of temperatuur te hoog). Voor het **wasprogramma**: in de bijvulmodus worden afwisselend en aangegeven. Als de deur geopend moet worden: wachten tot de temperatuur iets gedaald is of het water laten weglopen (kies bijv. Spoeien/Centrifugeren of Alpompen). Voor het **droogprogramma**: Als de deur geopend moet worden: wachten tot de temperatuur iets gedaald is of het droogprogramma op 15 minuten zetten om het wasgoed af te laten koelen. Als aan het einde van het droogprogramma regelmatig wordt aangegeven:
 - Het luchttoevoerfilter reinigen. → **Installatievoorschrift/Schoonmaken en onderhoud, Blz. 9**
 - Het programma **Pluizen verwijderen*** (koud) zonder wasgoed laten lopen.

De deur kan vanwege te hoge temperatuur niet vergrendeld/ontgrendeld worden. Apparaat gedurende ca. 1 minuut ingeschakeld houden. Hierna kan het apparaat weer vergrendeld/ontgrendeld worden.

De deur kan na het droogprogramma vanwege de hoge temperatuur niet geopend worden. Het afkoelingsproces duurt tot de indicatie uitgaat en de deur geopend kan worden.

Knippert (geen watertoevoer): Kraan open? Toevoertfilter verstopt? → **Installatievoorschrift/Schoonmaken en onderhoud: Blz. 8**
Brandt (lage waterdruk): dient alleen ter informatie. Geen effect op het programmaverloop. De programmaduur wordt verlengd.

Afvoer pomp schoonmaken → **Installatievoorschrift/Schoonmaken en onderhoud, Blz. 8**
 Afvoer slang verstopt.

De toets **Drogen** gedurende 3 seconden ingedrukt houden om de indicatie te wissen.
 - Het luchttoevoerfilter reinigen. → **Installatievoorschrift/Schoonmaken en onderhoud, Blz. 9**
 - Het programma **Pluizen verwijderen*** (koud) zonder wasgoed laten lopen.

Andere indicaties Het apparaat uitschakelen, 5 seconden wachten en weer inschakelen. Als de indicatie opnieuw verschijnt: contact opnemen met de Servicedienst. → Garantiebewijs

Aanwijzingen voor de veiligheid

Gebruiksaanwijzing, installatievoorschrift en alle andere informatie over de was-/droogautomaat lezen en in acht nemen.
 - De gegevens voor een later doel bewaren.

Kans op elektrische schok
Levensgevaarlijk
 - De stekker niet aan de kabel uit het stopcontact trekken.
 - De stekker niet met natte handen in het stopcontact steken of eruit trekken.

Kans op stikken
 Bij afgedankte apparaten:
 - Slekker uit het stopcontact trekken.
 - Aansluitkabel doorknippen en samen met de stekker verwijderen.
 - Slot van de deur van de was-/droogautomaat vernietigen. Hierdoor kunnen kinderen zich niet in het apparaat ontsluiten en in levensgevaar geraken.

Kans op vergiftiging
Kans op explosie!
Kans op verwondingen

- Verpakking, kunststof folie en onderdelen van de verpakking uit de buurt van kinderen houden.
 - Was- en wasverzorgingsmiddelen buiten bereik van kinderen bewaren.
 - Textiel dat met oplosmiddel houdende reinigingsmiddelen is voorbehandeld (bijv. vlekkenmiddel, wasbenzine) kan in de was-/droogautomaat een explosie veroorzaken. Dit wasgoed eerst zorgvuldig met de hand uitspoelen.
 - De deur van de was-/droogautomaat kan erg heet worden.
 - Het hete sop voorzichtig laten weglopen.
 - Niet op de wasdroger klimmen.
 - Niet op de geopende vuldeur van de wasdroger steunen.
 - De trommel niet aanraken zolang deze nog draait.
 - Let erop dat het deksel terwijl de machine loopt op de pomp is geschoefd. Voorkom dat er water naar buiten komt en raak de beweeglijke onderdelen van de pomp niet aan.
 - Als een droogprogramma werd onderbroken, dan kunnen de was-/droogautomaat en het wasgoed erg heet zijn. **Drogen of Voorzichtig drogen** kiezen en het 15-minuten-programma instellen om het wasgoed te laten afkoelen. Hierna het wasgoed uit de trommel halen.

Wat te doen als ...

Er komt water uit de machine.
 - Afvoerslang (opnieuw) goed aansluiten.
 - Schroefverbinding van de toevoerslang vastdraaien.

Geen waterdruk
 Het wasmiddel werd niet ingespoeld.
 - Geen **Start/bijvullen** gekozen?
 - Kraan niet open?
 - Zeven verstopt? Zeven reinigen. → **Installatievoorschrift/Schoonmaken en onderhoud, Blz. 8**
 - Waterslang geknikt of ingeklemd?

De vuldeur van de wasdroger kan niet geopend worden.
 - Veiligheidsfunctie actief. Programma gestopt? → Blz. 5
 - (Spoelstop = geen afsluitend centrifugeren) gekozen? → Blz. 5
 - Kan alleen met de noodontgrendeling geopend worden. → Blz. 13
 - Kinderbeveiliging geactiveerd? → Blz. 10

Het programma start niet.
 - **Start/bijvullen** of **Klaar in** gekozen
 - Deur van de was-/droogautomaat gesloten?

Het sop wordt niet afgepompt.
 - Afvoer pomp schoonmaken. → **Installatievoorschrift/Schoonmaken en onderhoud, Blz. 8**
 - Afvoerpijp en/of afvoerslang reinigen.

Water in de trommel niet zichtbaar.
 - Niets aan de hand - watervniveau onder het kijkvenster.

Het centrifugeerresultaat is niet bevredigend.
 - Grote en kleine stukken wasgoed door elkaar wassen.
 - **Licht strijken** gekozen? → Blz. 10
 - Een te laag toerental gekozen? → Blz. 10

Meermaals beginnen met centrifugeren.
 - Niets aan de hand - het onbalanscontrolesysteem voor ongunstige verdeling van het wasgoed heft de onbalans op.

Bakje niet volledig gespoeld.
 - Inzetstuk verwijderen. Wasmiddellade schoonmaken en opnieuw erin zetten. → **Installatievoorschrift/Schoonmaken en onderhoud, Blz. 7**

Geurvorming in de was-/droogautomaat.
 - Het programma **Pluizen verwijderen** 90 °C zonder wasgoed uitvoeren.
 - Totaalwasmiddel gebruiken.

Er komt schuim uit de wasmiddellade naar buiten.
 - Teveel wasmiddel gebruikt? Een eetlepel wasverzachter met 1/2 liter water vermengen en in bakje II van de wasmiddellade doen.
 - Wasmiddeldosering bij de volgende was verminderen.
 - In de handel verkrijgbaar wasmiddel met weinig schuim en wasverzorgingsmiddelen gebruiken die voor de was-/droogautomaat geschikt zijn.

Display/indicatielampjes functioneren niet terwijl de machine loopt.
 - Stroomstoring?
 - Aardlekschakelaar uitgeslagen? Zekering weer inschakelen/vervangen.
 - Als de storing herhaaldelijk optreedt: contact opnemen met de Servicedienst.

Programmaverloop langer dan gewoonlijk.
 - Niets aan de hand - het onbalanscontrolesysteem voor ongelijkmatige verdeling van het wasgoed heft de onbalans op door meermaals herverdelen van het wasgoed.
 - Niets aan de hand - het schuimcontrolesysteem is actief. Extra spoelbeurt.

Resten wasmiddel op het wasgoed.
 - Soms bevatten fosfaatvrije wasmiddelen resten die niet in water oplosbaar zijn.
 - **Spoeien**/Centrifugeren kiezen of Resten op het wasgoed na het drogen afborstelen.

Centrifugegeluiden tijdens het drogen.
 - Dit is een innovatief procédé, thermocentrifugeren genaamd, om het energieverbruik tijdens het drogen te verlagen.

Verschillend gekleurde pluizen uit de vorige droogcyclus blijven bij de volgende wascyclus op het wasgoed achter.
 - Programma **Pluizen verwijderen*** (koud) zonder wasgoed uitvoeren, om pluizen te verwijderen die zich tijdens het drogen in de waskuip hebben opegehoopt.

Wartertoevoergeluiden tijdens het drogen, het symbool Kraan knippert tijdens het drogen.
 - De machine voert een zelfreinigingsproces uit om pluizen te verwijderen die tijdens het drogen van het wasgoed zijn losgekomen. Hiertoe is wat water nodig. Daarom ook bij het drogen de kraan opendraaien.

Wat te doen als ...

Droogtijd verlengd.
 - Volgens het principe van de luchtafkoeling leidt een hogere omgevings-temperatuur tot een verminderd droogeffect zodat de droogtijd verlengd wordt. Zorg voor een goede beluchting om de overvloedige warmte af te voeren.
 - Luchttoevoerfilter verstopt? → **Installatievoorschrift/Schoonmaken en onderhoud, Blz. 9: Luchttoevoerfilter reinigen**
 - Programma **Pluizen verwijderen*** (koud) zonder wasgoed uitvoeren, om pluizen te verwijderen die zich tijdens het drogen in de waskuip hebben opegehoopt.

Het droogprogramma start niet.
 - Geen droogprogramma gekozen? → Blz. 9, **Toets Drogen** en Blz. 7: **Programma-overzicht**
 - Vuldeur niet goed gesloten?
 - De pomp is verstopt. → **Installatievoorschrift/Schoonmaken en onderhoud, Blz. 8: Pomp reinigen**

Het droogresultaat is niet bevredigend (het wasgoed is niet droog genoeg).
 - Een te hoge omgevingstemperatuur (meer dan 30 °C) of ontoereikende beluchting van de ruimte waarin de was-/droogautomaat zich bevindt. Zorg voor voldoende beluchting, om de overvloedige warmte af te voeren.
 - Het wasgoed wordt vóór het drogen niet voldoende geactiveerd. Kies altijd het maximaal te kiezen centrifuge-toerental voor het betreffende wasprogramma.
 - Machine te vol geladen: neem de adviezen voor de maximale belading in de programmatabel en op de indicatie Belading in acht. De machine niet te vol beladen aangezien de maximale belading voor het drogen kleiner is dan de maximale belading voor het wassen. Na het wassen met de maximale belading de trommel leeghalen en het wasgoed over twee droogcycli verdelen.
 - De netspanning van de stroomvoorziening is te laag (minder dan 200 V) - zorg voor voldoende netspanning.
 - Luchttoevoerfilter verstopt? → **Installatievoorschrift/Schoonmaken en onderhoud, Blz. 9: Luchttoevoerfilter reinigen**
 - Dikke, uit meer lagen bestaande textiel of textiel met dikke vulling - deze droogt snel aan de buitenkant maar niet van binnen. Dit kan geruime tijd duren. Kies voor dit soort textiel de programma's Tijddrogen.

U merkt dat bij het openen van de deur een beetje water op het gedroogde wasgoed druppelt.
 - Bij een kleinere hoeveelheid wasgoed wordt de droogtijd verkort. In het drogersysteem kan wat restvocht achterblijven. Door het snelle openen van de deur ontstaat een aanzuigeffect waardoor het vocht uit het drogersysteem naar beneden druppelt.
 - De deur langzaam openen. Niet met een ruk optrekken.

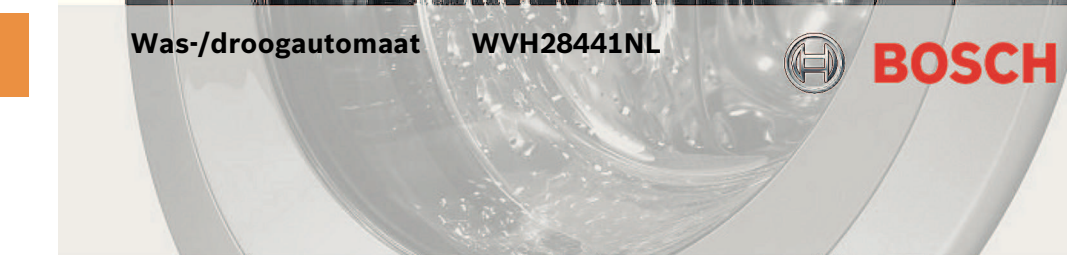
Als u de storing niet zelf kunt verhelpen of als reparatie noodzakelijk is:
 - Programmakiezer op stand **• Uit** zetten en de stekker uit het stopcontact trekken.
 - Kraan dichtdraaien en contact opnemen met de Servicedienst.

Noodontgrendeling, bijv. bij stroomstoring

Het programma wordt voortgezet als er weer stroom is. Als het wasgoed uit de trommel gehaald moet worden, dan kan de deur als volgt geopend worden:

Kans op brandwonden.
Sop en wasgoed kunnen heet zijn.
Zo goed mogelijk laten afkoelen.
Als het water door het glas nog zichtbaar is de deur van de was-/droogautomaat niet openen.

- De programmakiezer op stand **• Uit** zetten en de stekker uit het stopcontact trekken.
 - Resten sop laten weglopen. → **Installatievoorschrift/Schoonmaken en onderhoud, Blz. 8**
 - De noodontgrendeling met een tang of ander gereedschap eruit trekken en de deur ontgrendelen. De deur van de was-/droogautomaat kan nu geopend worden.



Was-/droogautomaat **WWH28441NL** **BOSCH**

nl Gebruikershandleiding

Uw was-/droogautomaat

Gefeliciteerd – u hebt gekozen voor een modern, kwalitatief hoogwaardig huishoudelijk apparaat van het merk Bosch. Dit apparaat onderscheidt zich door een zuinig water- en energieverbruik. Elk apparaat dat de fabriek verlaat wordt eerst zorgvuldig gecontroleerd op functioneren en een onberispelijke staat. Voor verdere informatie en een overzicht van onze producten, toebehoren en reserve-onderdelen zie onze website www.bosch-home.com of neem contact op met onze Servicedienst. De contactgegevens van Servicedienst vindt u eveneens op onze website of in de lijst met Servicedienstadressen.

De aanwijzingen voor de veiligheid op blz. 11 beslist in acht nemen!

Het apparaat pas na het lezen van deze gebruiksaanwijzing in gebruik nemen. Neem ook het afzonderlijke installatievoorschrift in acht.

Inhoud

Bestemming van het apparaat.....	1
Vorbereiden.....	1/2
Wasgoed voorbereiden of Wassen+Drogen.....	2/3/4
Vorbereiden drogen.....	2/3/4
Instellen en aanpassen van het programma.....	3/4/5
Na het wassen/drogen.....	5
Belangrijke aanwijzingen.....	6
Programma-overzicht.....	7
Droogtabel.....	8
Verbruikswaarden.....	8
Indicatie en optietoetsen.....	9
Extra functies en individuele instellingen.....	10
Informatie op de indicatie.....	11
Aanwijzingen voor de veiligheid.....	11
Wat te doen als.....	12/13
Noodontgrendeling.....	13

Bestemming van het apparaat

- uitsluitend voor huishoudelijk gebruik,
- voor het wassen in sop van in de machine wasbaar textiel en voor het drogen ervan,
- voor gebruik met koud drinkwater en in de handel verkrijgbare was- en wasverzorgingsmiddelen die voor wasmachines geschikt zijn.

- Kinderen niet zonder toezicht bij de was-/droogautomaat laten.**
- Huisdieren uit de buurt van de was-/droogautomaat houden.**
- De was-/droogautomaat mag niet door kinderen en personen bediend worden die niet op de hoogte zijn van de gebruiksvorschriften.**
- De was-/droogautomaat in een ruimte met een waterafvoer installeren en gebruiken.**

Vorbereiden

Vóór de eerste was/het eerste drogen → Blz. 6

De was-/droogautomaat werd vóór het verlaten van de fabriek getest. Om het resterende water uit de test te verwijderen de eerste wascyclus zonder wasgoed met het programma **Pluizen verwijderen** laten draaien. → Blz. 6: **Vóór de eerste was/het eerste drogen**



Juiste installatie volgens het apart meegeleverde installatievoorschrift.



Apparaat controleren

- Een beschadigd apparaat nooit inschakelen!
- Contact opnemen met de Servicedienst!



Stekker in het stopcontact steken



Alleen met droge handen!
Alleen aan de stekker vastpakken!



Kraan opendraaien

- Aan het eind van het droogprogramma volgt een automatisch pluizenreinigingsprogramma. Kraan ook bij de keuze van een droogprogramma opendraaien.



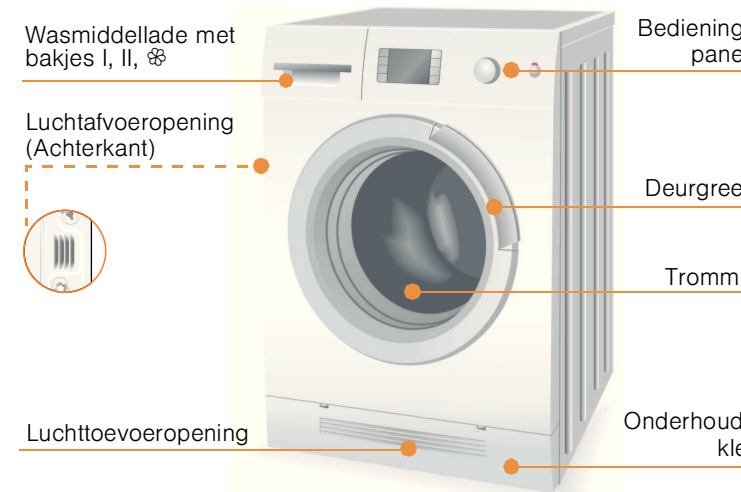
Zorg voor een goede beluchting

- Een goede beluchting is noodzakelijk om de tijdens het drogen ontstane lucht af te voeren.
- Zorg altijd voor een goede beluchting van de ruimte waarin het apparaat zich bevindt.
- Het luchttoevoerfilter regelmatig reinigen.
- De toe- en afvoeropeningen voor de koellucht nooit blokkeren.

Drogen

Wassen

Wassen en drogen zonder onderbreking



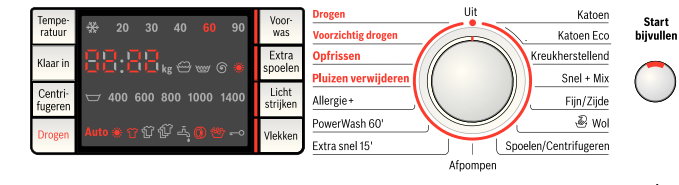
Milieubescherming/Energiebesparingstips

- De per programma maximaal toelaatbare hoeveelheid wasgoed in de trommel doen. → Blz. 7, **Programma-overzicht**
- Normaal vervuld wasgoed zonder voorwas wassen.
- Het programma **Katoen Eco** en de extra functie **Vlekken kiezen** om bij aanzienlijk minder energieverbruik een goed wasresultaat te bereiken.
- Wasmiddel volgens de gegevens op de verpakking en naar waterhardheid doseren.
- Als het wasgoed hierna in het apparaat gedroogd moet worden: een zo hoog mogelijk centrifuge-toerental kiezen – hoe minder water in het wasgoed des te minder tijd en energie bij het drogen nodig zijn.
- De ruimte waarin het apparaat is opgesteld goed beluchten, het luchttoevoerfilter regelmatig reinigen. Installatievoorschrift/Schoonmaken en onderhoud. → Blz. 9
- Geen kletsnat wasgoed drogen. **Tijd- en energieverpilling!**

Display/Optietoetsen/Extra functies

Programmakieler

Start/Bijvullen



Programmakieler voor het in-/uitschakelen van de machine en voor de programmakeuze. Kan in beide richtingen gedraaid worden. Uitvoerig programma-overzicht. → Blz. 7/8

Wasgoed sorteren en in de trommel doen

- Neem de aanwijzingen van de fabrikant op de verpakking in acht.
- Het wasgoed sorteren overeenkomstig de textielbehandelingssymbolen op de etiketten.
- Sorteren naar soort, kleur, mate van vervuiling en temperatuur.
- Vreemde voorwerpen verwijderen – kans op roesten.
- De maximale belading niet overschrijden. → Blz. 7
- Bij de keuze van een droogprogramma. → Blz. 4:

Wasgoed sorteren en in de trommel doen

- Neem de aanwijzingen in het hoofdstuk Belangrijke aanwijzingen in acht. → Blz. 6
- Kleine en grote stukken wasgoed door elkaar in de trommel doen.
- Deur van de was-/droogautomaat sluiten. Pas op dat er tussen de vuldeur en de rubber afdichting geen wasgoed beklemd is geraakt.

Wasmiddel en wasverzorgingsmiddelen toevoegen

- Doseren overeenkomstig de hoeveelheid wasgoed, de mate van vervuiling, de waterhardheid (inlichtingen hierover bij het waterleidingbedrijf in uw regio) en de gegevens van de fabrikant op de verpakking.
- Bij modellen zonder inzetstuk voor vloeibaar wasmiddel: doseerbolletje met vloeibaar wasmiddel vullen en in de trommel leggen.
- Tijdens het draaien: wees voorzichtig bij het openen van de wasmiddellade!

Wasmiddelbakje II: wasmiddel voor de hoofdwash, waterontharder, vlekkenzout

Wasmiddelbakje I: wasverzachter

Wasmiddelbakje I: wasmiddel voor de voorwas

Instellen en aanpassen van het programma

- Programmakiezer op het gewenste wasprogramma zetten. → Blz. 7: **Programma-overzicht**
- Optietoetsen en verdere functies gebruiken → Blz. 9/10

i Alle toetsen zijn gevoelig, aantippen is voldoende! Als u de optietoets *Temperatuur*, *Centrifugeren* of *Klaar* in ingedrukt houdt worden automatisch de instelopties doorgebladerd.

Als u wilt wassen en drogen zonder onderbreking (alleen bij **Katoen**, **Katoen Eco**, **Snel+Mix**, **Kreukherstellend** en **PowerWash 60'**):

- Toets **Drogen** aanraken en de functies $\text{R}_{1,2,3}$ of $\text{R}_{1,2,3}$ activeren. → Blz. 10
- De maximale belading om te drogen niet overschrijden. → Blz. 7
- Maximaal toelaatbaar centrifugeoerental van het wasprogramma kiezen om een goed droogresultaat te bereiken.

2

Start/bijvullen indrukken

Wasgoed sorteren en in de trommel doen (drogen)

Alleen wasgoed met de volgende textielbehandelingssymbolen drogen

- ☐ = drogen op normale temperatuur (**Drogen**).
- ☐ = drogen op lage temperatuur (**Voorzichtig drogen**).

De volgende textielsoorten mogen niet gedroogd worden:

- ☒ = symbool "niet drogen".
- Wol of met wol gemengde weefsels. **Kans op krimpen!**
- Fijne was (zijde, synthetische vitrage). **Kans op kreukels!**
- Textiel dat schuimrubber of dergelijke materialen bevat.
- Textiel dat met ontvlambare vloeistof is behandeld, bijv. vlekkenwater wasbenzine, verdunner. **Kans op explosie!**
- Textiel dat nog haarspray of dergelijke middelen bevat. **Gevaarlijke dampen!**

De maximale belading niet overschrijden. → Blz. 7

Droogprogramma instellen en aanpassen

- Programmakiezer op de stand **Drogen** of **Voorzichtig drogen** zetten → Blz. 7: **Programma-overzicht**

De in de fabriek ingestelde droogmodus is $\text{R}_{1,2,3}$. In deze modus wordt de droogtijd automatisch aan de hoeveelheid wasgoed aangepast met als resultaat kastdroog wasgoed dat onmiddellijk opgevouwen en in de kast gelegd kan worden. U kunt de droogmodus ook op $\text{R}_{1,2,3}$ zetten voor extra droog wasgoed of op *Tijdgestuurd drogen* dat u door aantippen van de toets **Drogen** kunt instellen om een globale of exacte droogtijd te bepalen. → Blz. 8: **Droogtabel**

i Alle toetsen zijn gevoelig, aantippen is voldoende! Als u de optietoets *Klaar* in ingedrukt houdt worden de instellingen automatisch doorgebladerd.

Start/bijvullen indrukken

... Drogen

... Wassen/Wassen+Drogen



Wasgoed uit de trommel halen

De deur van de was-/droogautomaat openen en het wasgoed eruit halen. Deur en wasmiddellade van de wasautomaat open laten zodat eventueel resterend water kan verdampen!



Kraan dichtdraaien

Niet nodig bij modellen met Aqua-Stop.
→ *Installatievoorschrift/Schoonmaken en onderhoud, Blz. 9*



Uitschakelen

Programmakieler op ● **Uit** zetten.

Programma beëindigd als ...

... het **Start/bijvullen-lampje** uitgaat en - - - of - - - (als ∩ Spoelstop (= geen afsluitend centrifugeren) werd gekozen) op de indicatie verschijnt, de pieptoon te horen is. Geluidssterkte pieptoon instellen. → *Blz. 10*
Als ∩ gekozen werd en - - - wordt aangegeven: toets **Start/bijvullen** indrukken.
- Het programma wordt met het afpompen van het water en met het centrifugeren van het wasgoed voortgezet (het standaard-centrifugetoerental kan tevoren gewijzigd worden).
- Als alleen het water afgepompt moet worden: toets **Start/bijvullen** opnieuw indrukken als de centrifugegang begint. Het programma wordt onderbroken en de deurvergrendeling wordt opgeheven. Het wasgoed kan uit de trommel gehaald worden.

Wanneer op de display brandt voor die van het droogprogramma – hoge temperatuur in de trommel. Het programma voor het afkoelen van de trommel is in bedrijf totdat de temperatuur in de trommel is gedaald. → *Blz. 11: Informatie op het display*

3

Programma wijzigen ...

Als per ongeluk het verkeerde programma werd gekozen:
- Was/droogprogramma opnieuw kiezen.
- Indien nodig de programma-instelling aanpassen en/of verdere functies kiezen. → *Blz. 9/10*
- **Start/bijvullen** kiezen.

Programma onderbreken ...

- Toets **Start/bijvullen** indrukken.
- Let op de indicaties: als gaat branden en op de indicatie verschijnt, dan kan de deur geopend worden. Indien nodig een stuk wasgoed eruit halen of erin leggen. Als en afwisselend worden aangegeven, dan kan de deur door hoge waterstand in de trommel of door hoge temperaturen niet geopend worden.
- Toets **Start/bijvullen** indrukken om het programma voort te zetten.
- De bijvullenfunctie kan tijdens de droogfase niet geactiveerd worden.

... of programma beëindigen

Wasprogramma met hoge temperatuur:
- Afkoelen van het wasgoed: **Spoelen/Centrifugeren** kiezen, **Start/bijvullen** indrukken.
Wasprogramma met lage temperaturen:
- **Spoelen/Centrifugeren** kiezen, **Start/bijvullen** indrukken.
Droogprogramma:
- **Drogen** of **Voorzichtig drogen** kiezen, toets **Drogen** indrukken, droogtijd op 15 minuten instellen, daarna **Start/bijvullen** indrukken.

5



Belangrijke aanwijzingen



Vorbereiden van het wasgoed/Wasgoed en machine ontzien

- Alle zakken legen.
- Controleren op metalen voorwerpen (paperclips etc.).
- Broeken, gebreide kleding en tricot, bijv. truien, T-shirts of sweatshirts vóór het wassen binnenstebuiten keren.
- Controleer of BH's met beugel in de wasmachine gewassen mogen worden.
- Fijne was in een netje of zakje wassen (panty's, vitrage, BH's met beugel).
- Ritssluitingen en knopen dichtdoen.
- Zand uit zakken en omslagen borstelen.
- Bij vitrage haken/rolletjes verwijderen of de vitrage in een net of kussensloop stoppen.
- Bij keuze van het droogprogramma alleen voor een droger geschikt textiel gebruiken.
- Vóór het drogen moet met de hand gewassen textiel met het passende centrifugetoerental gecentrifugeerd worden.
- Vóór het drogen optimaal centrifugeren. Voor katoen adviseren wij een centrifugetoerental van meer dan 1000 omw./min., voor krekherstellend wasgoed meer dan 800 omw./min.
- Voor een gelijkmatig droogresultaat het wasgoed op het soort weefsel en het droogprogramma sorteren.
- Strijkwas na het drogen niet onmiddellijk strijken. Wij raden u aan het wasgoed eerst in elkaar te rollen zodat het resterende vocht gelijkmatig wordt verdeeld.
- Voor een goede droogcapaciteit moeten doorgestikte dekbedden, badhanddoeken of andere grote wasstukken apart gedroogd worden. Niet meer dan vier badhanddoeken (of 3 kg) drogen.



Vóór de eerste was/het eerste drogen

Geen wasgoed in de was/droogautomaat leggen. Kraan opendraaien en ½ maatbeker wasmiddel in wasmiddelbakje II doen. Het programma **Puizen verwijderen 40 °C** instellen en **Start/bijvullen** kiezen. Na beëindiging van het programma de programmakieler op ● **Uit** zetten.



Verschillend vervuild wasgoed

		Nieuw wasgoed apart wassen.
Licht		Niet voorwassen.
		Vlekken eventueel voorbehandelen. Programma Katoen Eco of extra functie Vlekken kiezen.
Sterk		Minder wasgoed in de trommel doen. Voorwas. Vlekken eventueel voorbehandelen. Programma Katoen Eco of extra functie Vlekken kiezen.



Inweken

Wasgoed van gelijke kleur in de trommel doen.

Inwekmiddel/wasmiddel in wasmiddelbakje II doen (volgens de gegevens op de verpakking). Het programma **Katoen 30 °C** instellen en **Start/bijvullen** kiezen. Na ca. 10 minuten **Start/bijvullen** indrukken. Na het inweken eventueel het programma wijzigen of opnieuw **Start/bijvullen** kiezen als het programma moet worden voortgezet.



Stijven

Het wasgoed mag niet met wasverzachter behandeld worden.

Stijven is in alle wasprogramma's met vloeibaar stijfisel mogelijk. De stijfisel volgens de gegevens op de verpakking in het wasverzachterbakje gieten (het bakje indien nodig eerst schoonmaken).



Verven/Ontkleuren

Vermiddelen mogen alleen in voor een huishouden gebruikelijke hoeveelheden gebruikt worden. Zout kan roestvrij staal beschadigen. Neem altijd de gegevens op de verpakking in acht. In de wasautomaat **geen wasgoed** bleken.

6

Programma-overzicht

(zie ook de informatie op blz. 9/10)



Programma's

maximale
belading (kg) * Soort wasgoed

°C

Extra functies, informatie

Katoen	* - 90	7,0/4,0**	Stevig textiel, hittebestendig textiel van katoen of linnen.	Voorwas, Extra spoelen, Licht strijken, Vlekken
Katoen Eco			Stevig textiel van katoen of linnen.	
Allergie +	* - 60	7,0	Stevig textiel van katoen of linnen.	Voorwas, Extra spoelen, Licht strijken, Vlekken voor een bijzonder gevoelige huid, langer wassen bij de gekozen temperatuur, meer water, extra spoelen.
PowerWash 60'		4,0/4,0**	Stevig textiel van katoen of gemengde weefsels.	Tijdgestuurd programma, 60 minuten. Kort programma voor normaal vervuild wasgoed.
Kreukherstellend	* - 60	3,5/2,5**	Kreukherstellend textiel van katoen, linnen, synthetische of gemengde weefsels.	Voorwas, Extra spoelen, Licht strijken
Snel-Mix			Textiel van katoen en kreukherstellend textiel.	Voorwas, Extra spoelen, Licht strijken, Vlekken Verschillende soorten textiel die samen gewassen kunnen worden.
Fijn/Zijde			Voor fijne, wasbare textiel, bijv. van zijde, satijn, synthetische of gemengde weefsels.	Voorwas, Extra spoelen, Licht strijken Alleen voorzichtig centrifugeren tussen de spoelbeurten.
Wol	* - 40	2,0	Met de hand of in de machine wasbare wol of met veel wol gemengde weefsels.	Bijzonder fijnprogramma ter voorkoming van krimpen, langere programma's voor zachte was.
Extra snel 15'			Kreukherstellend textiel van katoen, linnen, synthetische of gemengde weefsels.	Kort programma, ca. 15 minuten, geschikt voor licht vervuild wasgoed.
Pluizen verwijderen	*, 40, 90	0	Trommelreinigingsprogramma 90° = antibacterieel, geen wasmiddel om de wasautomaat te reinigen, * = pluizenspoelprogramma voor het verwijderen van pluizen die zich in de waskuip hebben opgehoopt.	
Spoelen /Centrifugeren		7,0	Voor met de hand gewassen wasgoed: Extra spoelen is geactiveerd. Indien men uitsluitend wil centrifugeren: de toets deactiveren.	Extra spoelen, Licht strijken
Afpompen				
Opfrissen		1,0	Anti-geur- en anti-kreukprogramma, geschikt voor het opfrissen van kostuums, colberts en pantalons, of voor chemische reiniging van wasgoed dat niet in de wasautomaat kan worden gewassen; ook voor het opfrissen van vrijetijdskleding van katoen of kunstvezel.	Om kreukels te vermijden het textiel na afloop van het programma direct uit de machine nemen en 3 tot 5 minuten ophangen.
Drogen		4,0	Witte/bonte was, drogen met normale warmte-instelling.	
Voorzichtig drogen		2,5	Kreukherstellend textiel, drogen met weinig warmte.	

i De programma's zijn voor licht vervuild textiel tijdgestuurd. Bij sterk vervuild textiel de hoeveelheid wasgoed verminderen en een extra functie kiezen, bijv. Vlekken.

* Maximale belading volgens EN50229. Waarden in rood: maximale belading om te drogen, waarden in zwart: maximale belading om te wassen.

** Als u zonder onderbreking wilt wassen en drogen: op de programma's **Katoen, Katoen Eco** en **PowerWash 60'** volgt **Drogen**, op de programma's **Kreukherstellend** en **Snel-Mix** volgt **Voorzichtig drogen**.

Voor verdere informatie en een overzicht van onze producten zie onze website: www.bosch-home.com.

Op deze website vindt u ook informatie over onze Servicedienst.

Robert Bosch Hausgeräte GmbH
Carl-Wery-Str. 34
D-81739 München

90007 16161
1211

Droogtabel

Witte/bonte was (textiel van katoen of linnen zoals ondergoed, T-shirts, sweaters, broeken, keukendoeken)

Drooggewicht in kg		0,5~1,0	1,0~2,0	2,0~3,0	3,0~4,0	~0,5	~1,0	~2,0	~2,5
		Geschatte droogtijd in minuten				Instelbare droogtijd in minuten			
Kastdroog	Auto 1	< 60	60~80	80~110	110~150	30	60	90	120
	Auto 2	< 65	65~90	90~130	130~160				
Aanbevolen programma		Drogen (auto)				Drogen (tijd)			

Doorgestikt dekbed/badhanddoek

(groot of dik wasgoed van katoen zoals badhanddoeken, lakens, tafelkleden, jeans, werkkleding)

Drooggewicht in kg		0,5~1,0	1,0~2,0	2,0~3,0	3,0~4,0	~0,5	~1,0	~1,5	~2,0
		Geschatte droogtijd in minuten				Instelbare droogtijd in minuten			
Kastdroog	Auto 1	< 60	60~90	90~120	120~160	30	60	90	120
	Auto 2	< 80	80~110	110~140	140~170				
Aanbevolen programma		Drogen (auto)				Drogen (tijd)			

Kreukherstellend (textiel van synthetische of gemengde weefsels zoals overhemden, sportkleding, gevoelig wasgoed)

Drooggewicht in kg		0,5~1,0	1,0~2,0	2,0~2,5		~0,5	~1,0	~1,5	~2,0
		Geschatte droogtijd in minuten				Instelbare droogtijd in minuten			
Kastdroog	Auto 1	< 50	50~100	100~120		30	60	90	120
	Auto 2	< 60	60~110	110~130					
Aanbevolen programma		Voorzichtig drogen (auto)				Voorzichtig drogen (tijd)			

- i De tijden zijn geschatte waarden en hebben betrekking op een normale belading, het standaard-centrifugeerprogramma en de omgevingstemperatuur.
- i De maximale te kiezen droogtijd bedraagt 120 minuten. Als het gewicht van het wasgoed meer dan 2,5 kg is: automatisch drogen kiezen. Deze functie wordt aanbevolen voor goede droogresultaten en om energie te besparen. Een 15 minuten durend droogprogramma dient ter afkoeling van het wasgoed.

Verbruikswaarden

Programma	Optie	Belading	Stroomverbruik***	Water***	Programma-duur***
Katoen 30 °C**	Velkken	7 kg	0,49 kWh	74 l	2:18 h
Katoen 40 °C**	Velkken	7 kg	0,57 kWh	74 l	2:18 h
Katoen Eco 60 °C**	Velkken	7 kg	1,19 kWh	51 l	2:31 h
Katoen 90 °C	-	7 kg	2,10 kWh	84 l	2:15 h
Kreukherstellend 40 °C**	Velkken	3,5 kg	0,59 kWh	55 l	1:43 h
Snel+Mix 40 °C**	-	3,5 kg	0,54 kWh	52 l	1:03 h
Fijn/Zijde 30 °C	-	2 kg	0,15 kWh	29 l	0:39 h
Wol ❄️ (koud)	-	2 kg	0,08 kWh	42 l	0:36 h
Wol 30 °C	-	2 kg	0,16 kWh	42 l	0:36 h
Drogen	-	4 kg	2,55 kWh	3 l	2:30 h
Voorzichtig drogen	-	2,5 kg	1,55 kWh	3 l	2:00 h
Pluizen verwijderen ❄️ (koud)	-	-	0,04 kWh	29 l	0:16 h
Katoen Eco 60 °C + Drogen (2 cycli)*	Velkken*	7/3,5 kg	5,67 kWh	57 l	6:58 h

* Programma-instelling voor test en classificatie energielabel volgens EN50229, EU-richtlijn 96/60/EC..

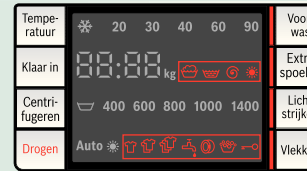
** Programma-instelling voor tests met de indertijd geldende versie van EN60456.

Aanwijzing voor vergelijkende tests: om te testen met de testprogramma's met de aangegeven belading en met maximaal centrifugeertoerental wassen. Het programma **Snel+Mix 40 °C** en het maximale toerental als **kort programma** voor bonte was kiezen.

*** De waarden wijken - afhankelijk van de waterdruk, waterhardheid, temperatuur van het instromende water, omgevingstemperatuur, soort, hoeveelheid en mate van vervuiling van het wasgoed, wasmiddel, schommelingen in de netspanning en de gekozen extra functies - van de aangegeven waarden af.

Indicatie en optietoetsen

Indicatiesymbolen



- Wassen:** brandt als het wasprogramma loopt.
- Spoelen:** brandt als het spoelprogramma loopt.
- Centrifugeren:** brandt als het centrifugeerprogramma loopt.
- Drogen:** brandt als het droogprogramma loopt.

Automatische beladingsherkenning: Herkent na het instromen van het water de belading en stelt dienovereenkomstig de resttijd in. De symbolen geven een kleine, gemiddelde en grote belading aan die aan de hand van de aanbevolen maximale belading * voor het gekozen programma werd vastgesteld. * Automatische indicatie van de herkende belading alleen bij wasprogramma's met een aanbevolen maximale belading van > 3,0 kg, uitgezonderd **Spoelen/Centrifugeren** en **Afpompen**. Verschillende soorten textiel met elk een andere waterabsorptie kunnen de beladingsindicatie beïnvloeden.

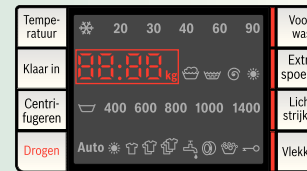
Kraan:
knippert - kraan niet open of geen waterdruk.
brandt - lage waterdruk. Dit leidt tot een langere programmaduur.

Overdosering: schuim herkend. Eventueel teveel wasmiddel.

Deur: brandt als de deur geopend kan worden.

Kinderbeveiliging:
brandt - als de kinderbeveiliging actief is.
knippert - als er sprake is van een bedieningsfout.
 Kinderbeveiliging activeren/deactiveren; → Blz. 10

Informatie op het display



kg, 1.0*: aanbevolen maximale belading in kg voor het gekozen was-/droogprogramma. → Blz 7: **Programma-overzicht**

Tijd, bijv. 1:30*: resttijd of
2:45*: door de gebruiker gedefinieerde eindtijd. → Blz. 9

Dry, droogmodus en droogtijd:
Auto 1: Auto Dry-modus 1.
Auto 2: Auto Dry-modus 2, extra droog voor droogprogramma.
0:00: Het droogprogramma is gedeactiveerd.
1:20*: Duur van het droogprogramma, wanneer alleen drogen gewenst is, handmatig gedefinieerde droogtijd. → Blz. 10, toets Drogen

PAUSE: Brandt als het programma onderbroken is.
OPEN: Brandt als de deur bij een onderbroken programma geopend kan worden.

- 0 -: Programma-einde of
- - -: Programma-einde met instelling .
0*: Instellen van de geluidsstrekte van het signaal. → Blz. 10
E: 12*: Informatie op de indicatie. → Blz. 11

i De resttijd resp. doeltijd wordt aangegeven zodra de deur gesloten is; Droogstatus (Auto-Droogmodus/Droogtijd/UIT) **

* Voorbeeld van een indicatie - varieert afhankelijk van de keuze.
 ** Alleen als het droogprogramma beschikbaar is.

Optietoetsen

Centrifugeertoerental en temperatuur kunnen ook tijdens het verloop van het gekozen programma gewijzigd worden. De effecten hiervan variëren naarmate de stand van het programma.

Temperatuur

De aangegeven wastemperatuur kan gewijzigd worden. De maximaal te kiezen wastemperatuur varieert afhankelijk van het gekozen programma. → Blz. 7

Extra functies en individuele instellingen

Klaar in

Bij de keuze van een programma wordt de bijbehorende programmaduur aangegeven. De start van het programma kan vóór het begin uitgesteld worden. De Klaar in-tijd geeft aan wanneer het programma klaar zal zijn. Deze tijd kan in stappen van een uur tot maximaal 24 h worden ingesteld. De toets Klaar in ingedrukt houden tot het gewenste aantal uren verschijnt ((h = Hour (uur)). De toets **Start/bijvullen** indrukken; de deur wordt vergrendeld.

Centrif. toerental

Het aangegeven centrifugeertoerental kan gewijzigd worden. Het maximaal te kiezen toerental varieert afhankelijk van het gekozen programma. Hebt u gekozen, dan blijft het wasgoed in het spelwater liggen.

Drogen

De droogfunctie kan met deze toets geactiveerd, gedeactiveerd en ingesteld worden. Wassen en drogen zonder onderbreking is alleen in de automatische modus mogelijk. Als het programma voor alleen drogen wordt gekozen, dan kunt u kiezen uit automatisch drogen of tijddrogen met een droogduur naar wens. → Blz. 8

Extra functies

Zie ook → Blz. 7: **Programma-overzicht**

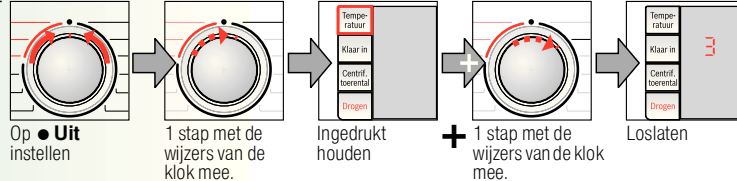
Voorwas	Voor sterk vervuild wasgoed. Voorwas met max. 30 °C.
Extra spoelen	Extra spoelcyclus bij verlengde wastijd. Voor gebieden met heel zacht water of voor een nog beter spoelresultaat.
Licht strijken	Speciale centrifugeergang met aansluitend luchtig maken van het wasgoed. Voorzichtig eindcentrifugereren, iets meer restvocht in het wasgoed.
Vlekken	Verlengt de wastijd voor een intensiever wassen van sterk vervuild wasgoed.

Start/bijvullen

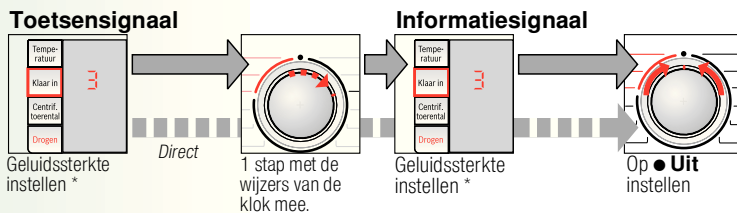
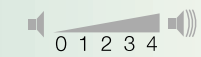
Starten of onderbreken van het was-/droogprogramma.

Geluidssterkte signaal (voor toetsensignaal en informatiesignaal)

1. Startsignaal-modus



2. Geluidssterkte instellen voor ...



* Indien nodig meermaals instellen.

Kinderbeveiliging

Als het programma is ingesteld kan het niet onbedoeld gewijzigd worden.

Activeren van de kinderbeveiliging.

- Na het starten van het programma of na het activeren van de eindtijd, → blz. 10, toets **Klaar in** gedurende 5 seconden ingedrukt houden.
- De toets loslaten als het symbool gaat branden. Als het toetsensignaal geactiveerd is, is er een akoestisch signaal te horen.

Als het programma beëindigd is blijft de indicatie **Start/bijvullen** branden om eraan te herinneren dat de kinderbeveiliging gedeactiveerd moet worden.

Deactiveren van de kinderbeveiliging:

- De toets **Klaar in** indrukken tot het symbool uitgaat.
- Toets loslaten.

Het symbool knippert als het programma bij geactiveerde kinderbeveiliging gewijzigd werd. Als de kinderbeveiliging gedeactiveerd wordt terwijl de programmakiezer op een andere stand staat dan bij activering van de kinderbeveiliging, dan wordt het lopende programma onderbroken.

Informatie op het display

	Deur vanwege het stijgende waterniveau onmiddellijk sluiten. Bij een onderbreking worden afwisselend en aangegeven.	
	De deur is om veiligheidsredenen vergrendeld (waterniveau en/of temperatuur te hoog). Voor het wasprogramma : in de bijvullenmodus worden afwisselend en aangegeven. Als de deur geopend moet worden: wachten tot de temperatuur iets gedaald is of het water laten weglopen (kies bijv. Spoelen/ Centrifuger en of Afpompen). Voor het droogprogramma : Als de deur geopend moet worden: wachten tot de temperatuur iets gedaald is of het droogprogramma op 15 minuten zetten om het wasgoed af te laten koelen. Als aan het einde van het droogprogramma regelmatig wordt aangegeven: <ul style="list-style-type: none"> - Het luchttoevoerfilter reinigen. → <i>Installatievoorschrift/Schoonmaken en onderhoud, Blz. 9</i> - Het programma Puizen verwijderen (koud) zonder wasgoed laten lopen. 	
	De deur kan vanwege te hoge temperatuur niet vergrendeld/ontgrendeld worden. Apparaat gedurende ca. 1 minuut ingeschakeld houden. Hierna kan het apparaat weer vergrendeld/ontgrendeld worden.	
	De deur kan na het droogprogramma vanwege de hoge temperatuur niet geopend worden. Het afkoelingsproces duurt tot de indicatie uitgaat en de deur geopend kan worden.	
	Knippert (geen watertoevoer): Kraan open? Toevoerfilter verstopt? Pluizenspoelen. → <i>Installatievoorschrift/Schoonmaken en onderhoud, Blz. 8</i> Watertoevoerslang geknikt of verstopt?	Brandt (lage waterdruk): dient alleen ter informatie. Geen effect op het programmaverloop. De programmaduur wordt verlengd.
	Afvoerpomp schoonmaken → <i>Installatievoorschrift/Schoonmaken en onderhoud, Blz. 8</i> Afvoerslang verstopt.	
	De toets Drogen gedurende 3 seconden ingedrukt houden om de indicatie te wissen. <ul style="list-style-type: none"> - Het luchttoevoerfilter reinigen. → <i>Installatievoorschrift/Schoonmaken en onderhoud, Blz. 9</i> - Het programma Puizen verwijderen (koud) zonder wasgoed laten lopen. 	
Andere indicaties	Het apparaat uitschakelen, 5 seconden wachten en weer inschakelen. Als de indicatie opnieuw verschijnt: contact opnemen met de Servicedienst. → <i>Garantiebewijs</i>	



Aanwijzingen voor de veiligheid

- Gebruiksaanwijzing, installatievoorschrift en alle andere informatie over de was-/droogautomaat lezen en in acht nemen.
- De gegevens voor een later doel bewaren.

Kans op elektrische schok

- De stekker niet aan de kabel uit het stopcontact trekken.
- De stekker niet met natte handen in het stopcontact steken of eruit trekken.

Levensgevaarlijk

- Bij afgedankte apparaten:
- Stekker uit het stopcontact trekken.
 - Aansluitkabel doorknippen en samen met de stekker verwijderen.
 - Slot van de deur van de was-/droogautomaat vernietigen. Hierdoor kunnen kinderen zich niet in het apparaat opsluiten en in levensgevaar geraten.

Kans op stikken

- Verpakking, kunststof folie en onderdelen van de verpakking uit de buurt van kinderen houden.

Kans op vergiftiging

- Was- en wasverzorgingsmiddelen buiten bereik van kinderen bewaren.

Kans op explosie!

- Textiel dat met oplosmiddel houdende reinigingsmiddelen is voorbehandeld (bijv. vlekkenmiddel, wasbenzine) kan in de was-/droogautomaat een explosie veroorzaken. Dit wasgoed eerst zorgvuldig met de hand uitspoelen.

Kans op verwondingen

- De deur van de was-/droogautomaat kan erg heet worden.
- Het hete sop voorzichtig laten weglopen.
- Niet op de wasdroger klimmen.
- Niet op de geopende vuldeur van de wasdroger steunen.
- De trommel niet aanraken zolang deze nog draait.
- Let erop dat het deksel terwijl de machine loopt op de pomp is geschroefd. Voorkom dat er water naar buiten komt en raak de beweeglijke onderdelen van de pomp niet aan.
- Als een droogprogramma werd onderbroken, dan kunnen de was-/droogautomaat en het wasgoed erg heet zijn. **Drogen of Voorzichtig drogen** kiezen en het 15-minuten-programma instellen om het wasgoed te laten afkoelen. Hierna het wasgoed uit de trommel halen.

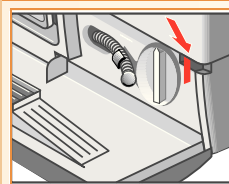
Wat te doen als ...

Er komt water uit de machine.	<ul style="list-style-type: none"> - Afvoerslang (opnieuw) goed aansluiten. - Schroefverbinding van de toevoerslang vastdraaien.
Geen waterdruk Het wasmiddel werd niet ingespoeld.	<ul style="list-style-type: none"> - Geen Start/bijvullen gekozen? - Kraan niet open? - Zeven verstopt? Zeven reinigen. → <i>Installatievoorschrift/Schoonmaken en onderhoud, Blz. 8</i> - Waterslang geknikt of ingeklemd?
De vuldeur van de wasdroger kan niet geopend worden.	<ul style="list-style-type: none"> - Veiligheidsfunctie actief. Programma gestopt? → <i>Blz. 5</i> - ☐ (Spoelstop = geen afsluitend centrifugeren) gekozen? → <i>Blz. 5</i> - Kan alleen met de noodontgrendeling geopend worden. → <i>Blz. 13</i> - Kinderbeveiliging geactiveerd? → <i>Blz. 10</i>
Het programma start niet.	<ul style="list-style-type: none"> - Start/bijvullen of Klaar in gekozen - Deur van de was-/droogautomaat gesloten?
Het sop wordt niet afgepompt.	<ul style="list-style-type: none"> - Afvoerpomp schoonmaken. → <i>Installatievoorschrift/Schoonmaken en onderhoud, Blz. 8</i> - Afvoerpijp en/of afvoerslang reinigen.
Water in de trommel niet zichtbaar.	<ul style="list-style-type: none"> - Niets aan de hand - waterniveau onder het kijkvenster.
Het centrifugeerresultaat is niet bevredigend.	<ul style="list-style-type: none"> - Grote en kleine stukken wasgoed door elkaar wassen. - Licht strijken gekozen? → <i>Blz. 10</i> - Een te laag toerental gekozen? → <i>Blz. 10</i>
Meermaals beginnen met centrifugeren.	<ul style="list-style-type: none"> - Niets aan de hand - het onbalanscontrolesysteem voor ongunstige verdeling van het wasgoed heft de onbalans op.
Bakje ☼ niet volledig gespoeld.	<ul style="list-style-type: none"> - Inzetstuk verwijderen. Wasmiddellade schoonmaken en opnieuw erin zetten. → <i>Installatievoorschrift/Schoonmaken en onderhoud, Blz. 7</i>
Geurvorming in de was-/droogautomaat.	<ul style="list-style-type: none"> - Het programma Puizen verwijderen 90 °C zonder wasgoed uitvoeren. - Totaalwasmiddel gebruiken.
Er komt schuim uit de wasmiddellade naar buiten.	<ul style="list-style-type: none"> - Teveel wasmiddel gebruikt? Een eetlepel wasverzachter met ½ liter water vermengen en in bakje II van de wasmiddellade doen. - Wasmiddeldosering bij de volgende was verminderen. - In de handel verkrijgbaar wasmiddel met weinig schuim en wasverzorgingsmiddelen gebruiken die voor de was-/droogautomaat geschikt zijn.
Sterke geluidsonwikkeling, vibraties en „weglopen” bij het centrifugeren.	<ul style="list-style-type: none"> - Zijn de voetjes van het apparaat vastgezet? Voetjes vastzetten. → <i>Installatievoorschrift/Schoonmaken en onderhoud, Blz. 5</i> - Transportbeveiligingen verwijderd? Transportbeveiligingen verwijderen. → <i>Installatievoorschrift/Schoonmaken en onderhoud, Blz. 3</i>
Display/indicatielampjes functioneren niet terwijl de machine loopt.	<ul style="list-style-type: none"> - Stroomstoring? - Aardlekschakelaar uitgeschlagen? Zekering weer inschakelen/vervangen. - Als de storing herhaaldelijk optreedt: contact opnemen met de Servicedienst.
Programmaverloop langer dan gewoonlijk.	<ul style="list-style-type: none"> - Niets aan de hand - het onbalanscontrolesysteem voor ongelijkmatige verdeling van het wasgoed heft de onbalans op door meermaals herverdelen van het wasgoed. - Niets aan de hand - het schuimcontrolesysteem is actief. Extra spoelbeurt.
Resten wasmiddel op het wasgoed.	<ul style="list-style-type: none"> - Soms bevatten fosfaatvrije wasmiddelen resten die niet in water oplosbaar zijn. - Spoelen/Centrifugeren kiezelen of Resten op het wasgoed na het drogen afborstelen.
Centrifugeergeluiden tijdens het drogen.	<ul style="list-style-type: none"> - Dit is een innovatief procédé, thermocentrifugeren genaamd, om het energieverbruik tijdens het drogen te verlagen.
Verschillend gekleurde pluizen uit de vorige droogcyclus blijven bij de volgende wascyclus op het wasgoed achter.	<ul style="list-style-type: none"> - Programma Puizen verwijderen ☼ (koud) zonder wasgoed uitvoeren, om pluizen te verwijderen die zich tijdens het drogen in de waskuip hebben opgehoopt.
Watertoevoergeluiden tijdens het drogen, het symbool Kraan knippert tijdens het drogen.	<ul style="list-style-type: none"> - De machine voert een zelfreinigingsproces uit om pluizen te verwijderen die tijdens het drogen van het wasgoed zijn losgekomen. Hiertoe is wat water nodig. Daarom ook bij het drogen de kraan opendraaien.

Wat te doen als ...

Droogtijd verlengd.	<ul style="list-style-type: none"> - Volgens het principe van de luchtafkoeling leidt een hogere omgevings-temperatuur tot een verminderd droogeffect zodat de droogtijd verlengd wordt. Zorg voor een goede beluchting om de overtollige warmte af te voeren. - Luchttoevoerfilter verstopt? → <i>Installatievoorschrift/Schoonmaken en onderhoud, Blz. 9: Luchttoevoerfilter reinigen</i> - Programma Puizen verwijderen ☼ (koud) zonder wasgoed uitvoeren, om pluizen te verwijderen die zich tijdens het drogen in de waskuip hebben opgehoopt.
Het droogprogramma start niet.	<ul style="list-style-type: none"> - Geen droogprogramma gekozen? → <i>Blz. 9, Toets Drogen en Blz. 7: Programma-overzicht</i> - Vuldeur niet goed gesloten? - De pomp is verstopt. → <i>Installatievoorschrift/Schoonmaken en onderhoud, Blz. 8: Pomp reinigen</i>
Het droogresultaat is niet bevredigend (het wasgoed is niet droog genoeg).	<ul style="list-style-type: none"> - Een te hoge omgevingstemperatuur (meer dan 30 °C) of ontoereikende beluchting van de ruimte waarin de was-/droogautomaat zich bevindt. Zorg voor voldoende beluchting, om de overtollige warmte af te voeren. - Het wasgoed wordt vóór het drogen niet voldoende gecentrifugeerd. Kies altijd het maximaal te kiezen centrifugeerental voor het betreffende wasprogramma. - Machine te vol geladen: neem de adviezen voor de maximale belading in de programmatabel en op de indicatie Belading in acht. De machine niet te vol beladen aangezien de maximale belading voor het drogen kleiner is dan de maximale belading voor het wassen. Na het wassen met de maximale belading de trommel leeghalen en het wasgoed over twee droogcycli verdelen. - De netspanning van de stroomvoorziening is te laag (minder dan 200 V) - zorg voor voldoende netspanning. - Luchttoevoerfilter verstopt? → <i>Installatievoorschrift/Schoonmaken en onderhoud, Blz. 9: Luchttoevoerfilter reinigen</i> - Dikke, uit meer lagen bestaande textiel of textiel met dikke vullingen - deze droogt snel aan de buitenkant maar niet van binnen. Dit kan geruime tijd duren. Kies voor dit soort textiel de programma's Tijddrogen.
U merkt dat bij het openen van de deur een beetje water op het gedroogde wasgoed druppelt.	<ul style="list-style-type: none"> - Bij een kleinere hoeveelheid wasgoed wordt de droogtijd verkort. In het drogersysteem kan wat restvocht achterblijven. Door het snelle openen van de deur ontstaat een aanzuigeffect waardoor het vocht uit het drogersysteem naar beneden druppelt. - De deur langzaam openen. Niet met een ruk opentrekken.
Als u de storing niet zelf kunt verhelpen of als reparatie noodzakelijk is:	<ul style="list-style-type: none"> - Programmakiezer op stand ● Uit zetten en de stekker uit het stopcontact trekken. - Kraan dichtdraaien en contact opnemen met de Servicedienst.

Noodontgrendeling, bijv. bij stroomstoring



Het programma wordt voortgezet als er weer stroom is. Als het wasgoed uit de trommel gehaald moet worden, dan kan de deur als volgt geopend worden:



**Kans op brandwonden.
Sop en wasgoed kunnen heet zijn.
Zo goed mogelijk laten afkoelen.
Als het water door het glas nog zichtbaar is de deur van de was-/droogautomaat niet openen.**

- De programmakiezer op stand ● **Uit** zetten en de stekker uit het stopcontact trekken.
- Resten sop laten weglopen. → *Installatievoorschrift/Schoonmaken en onderhoud, Blz. 8*
- De noodontgrendeling met een tang of ander gereedschap eruit trekken en de deur ontgrendelen. De deur van de was-/droogautomaat kan nu geopend worden.



Was-/droogautomaat

WVH28441NL



BOSCH

nl Gebruikershandleiding