



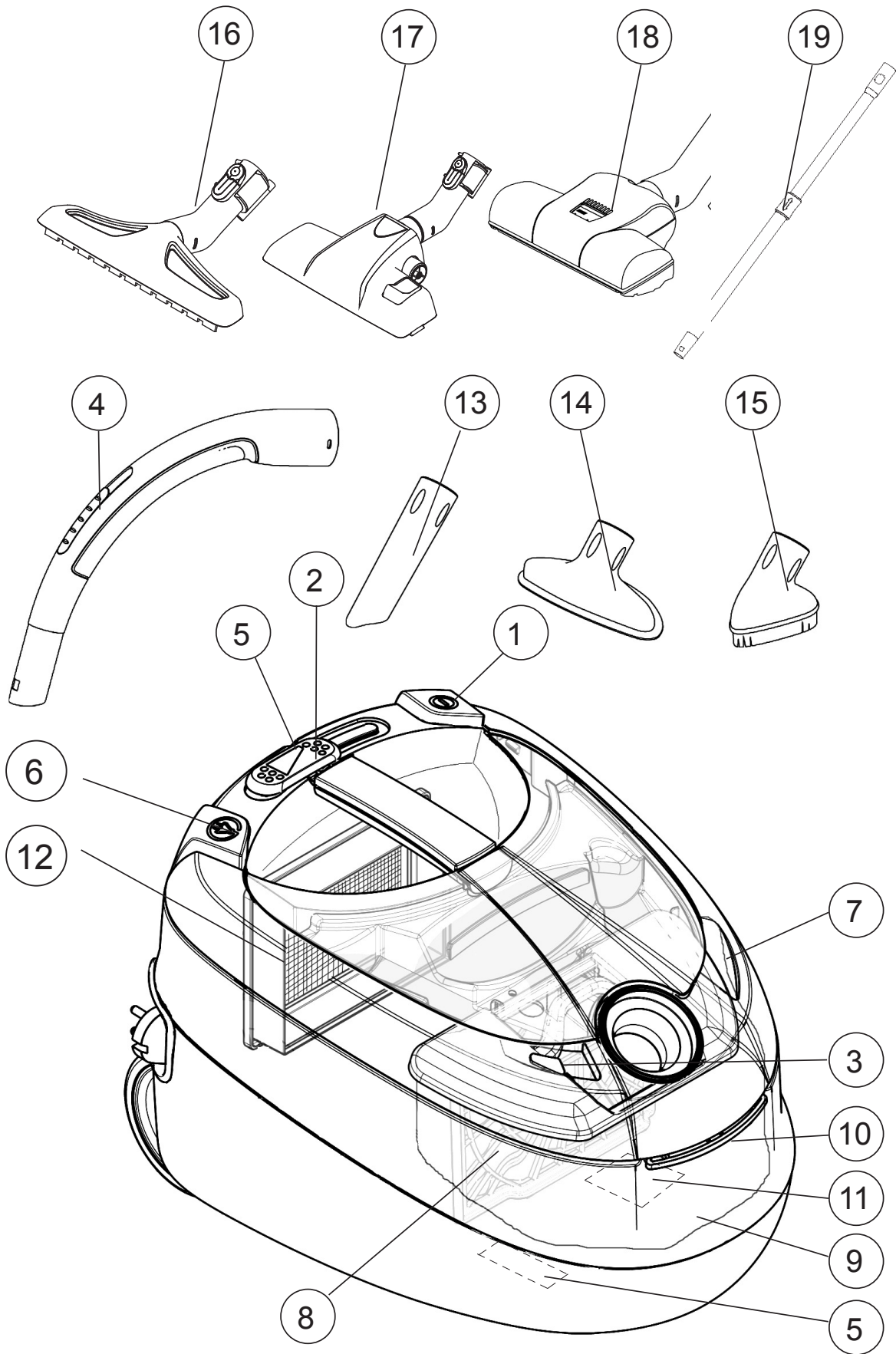
# Nilfisk Power

- ⓔⓃ **User Manual**
- ⓓⓔ **Betriebsanleitung**
- ⓕⓚ **Instructions d'utilisation**
- ⓔⓢ **Instrucciones de manejo**
- ⓓⓤ **Instruções de operação**
- ⓔⓣ **Istruzioni sull'uso**
- ⓃⓁ **Gebruiksaanwijzing**
- ⓈⓋ **Driftsinstruks**
- Ⓝⓞ **Driftsvejledning**
- ⓓⓐ **Brugsvejledning**
- ⓕⓙ **Käyttöohje**
- Ⓚⓞ **사용 방법**



CE

- EN
- DE
- FR
- ES
- PT
- IT
- NL
- SV
- NO
- DA
- FI
- KO



	Power	
English	4	EN
Deutsch	12	DE
Français	20	FR
Español	28	ES
Português	36	PT
Italiano	44	IT
Nederlands	52	NL
Svenska	60	SV
Norsk	68	NO
Dansk	76	DA
Suomi	84	FI
한국의	92	KO
Illustrations	102,103	

EN

DE

FR

ES

PT

IT

**NL**

SV

NO

DA

FI

KO

## Welkom!

Hartelijk dank voor uw keuze voor een stofzuiger van Nilfisk.

### Overzicht

(binnenzijde voorkant, pagina A)

- 1 Knop aan/uit
- 2 Motor zuigkracht schuifregeling
- 3 Stofzakindicator
- 4 Zuigkracht schuifregeling
- 5 Opbergbeugel
- 6 Kabelhaspel
- 7 Knop openen/sluiten, accessoirekap
- 8 Voorfilter
- 9 Stofzak
- 10 Knop openen/sluiten, stofreservoir
- 11 Typeplaatje
- 12 HEPA-filter
- 13 Radiatormondstuk
- 14 Meubelmondstuk
- 15 Borstelmondstuk
- 16 Mondstuk harde vloer (niet-standaard)
- 17 Combinatiemondstuk
- 18 Turbomondstuk (niet-standaard)
- 19 Telescoopbuis

### Inhoudsopgave, pagina referentie

Overzicht	A+52
Veiligheidsinstructies	53
Gebruiksaanwijzing	54
Reinigingstips	57
Verhelpen van storingen	58
Service en onderhoud enz.	58
Garantie en service	59
Tekeningen	102,103

**B** = titel

(tekeningen binnenzijde achterkant pagina 102 en 103)

Specificaties en details kunnen zonder voorafgaande kennisgeving worden aangepast.

## Veiligheidsinstructies

- Gebruik de machine uitsluitend als een stofzak en filters zijn aangebracht.
- Deze machine is niet bedoeld voor het opzuigen van gevaarlijke materialen of gas. Het niet naleven hiervan kan ernstige gezondheidsrisico's met zich meebrengen.
- Gebruik de machine niet voor het opzuigen van water of andere vloeistoffen.
- Gebruik de machine niet voor het opzuigen van scherpe voorwerpen, zoals naalden of stukjes glas.
- Gebruik de machine niet voor het opzuigen van brandende of rokende voorwerpen, zoals sigaretten, lucifers of hete as.
- Gebruik en bewaar de machine binnenshuis en in een droge omgeving, 0 °C tot 50 °C.
- Gebruik de machine niet buitenshuis of op natte oppervlakken.
- Gebruik de machine niet met natte handen.
- Schakel de machine uit voordat u de stekker uit het stopcontact trekt.
- Trek aan de stekker en niet aan het snoer om de stekker uit het stopcontact te halen. Til of sleep de machine niet aan het snoer.
- De machine mag niet worden gebruikt als het snoer beschadigd is. Inspecteer het snoer regelmatig op beschadiging, vooral als het snoer is geknikt, klem heeft gezeten tussen een deur of is overreden.
- Gebruik de machine niet bij het vermoeden van een storing. Laat de machine door een erkend servicecentrum nakijken als de machine is gevallen, beschadigd is geraakt, buiten heeft gestaan of in contact is gekomen met water.
- De mechanische of elektronische veiligheidsapparatuur mag niet worden aangepast of gewijzigd.
- Alle reparaties dienen door een erkend servicecentrum te worden uitgevoerd.
- Gebruik uitsluitend originele stofzakken, originele filters en originele accessoires van uw plaatselijke dealer. Bij het gebruik van andere stofzakken en filters vervalt de garantie.
- Schakel de machine uit en trek de stekker uit het stopcontact voordat u de stofzak of het filter vervangt. Trek aan de stekker en niet aan het snoer.
- Gebruik de machine niet als speelgoed. Laat kinderen niet zonder toezicht bij de machine.
- Dit apparaat is niet bedoeld om zonder toezicht door jonge of hulpbehoevende personen te worden gebruikt, tenzij ze worden begeleid door een verantwoordelijk persoon zodat het apparaat veilig wordt gebruikt. Zorg dat jonge kinderen niet met het apparaat spelen.
- Als de toevoerkabel beschadigd is, moet deze worden vervangen door de fabrikant, zijn serviceagent of een vergelijkbaar gekwalificeerd persoon om gevaar te voorkomen.
- Dit apparaat voldoet aan de eisen in de Europese richtlijnen 2004/108/EC, 2006/95/EC, 93/68/EC.



Het symbool  op het product of de verpakking geeft aan dat dit product niet als huishoudelijk afval mag worden behandeld. Het apparaat moet bij een verzamelpunt voor het recyclen van elektrische en elektronische apparatuur worden ingeleverd. Door dit product op de juiste manier af te danken, helpt u bij het voorkomen van mogelijke negatieve consequenties voor het milieu en de menselijke gezondheid. Deze zouden kunnen ontstaan als dit product niet op de juiste manier wordt behandeld. Voor uitgebreide informatie over het recyclen van dit product kunt u contact opnemen met uw plaatselijke stads kantoor, uw afvalverwerkingsdienst of de winkel waar u het product hebt gekocht.

EN

DE

FR

ES

PT

IT

NL

SV

NO

DA

FI

KO

EN

DE

FR

ES

PT

IT

**NL**

SV

NO

DA

FI

KO

## Gebruiksaanwijzing

Controleer voor het gebruik van de machine of het voltage op het typeplaatje overeenkomt met de netspanning.

De machine wordt geleverd met stofzak, voorfilter en uitlaatfilter.

### Start en stop

#### Start

Trek het snoer uit de machine en steek de stekker in een stopcontact. Start de stofzuiger met de knop start/stop boven op de stofzuiger.

#### Stop

Schakel de machine uit met de knop start/stop. Trek aan de stekker en niet aan het snoer om de stekker uit het stopcontact te halen.

A

## Slang, buis en mondstuk koppelen

1. Plaats de slangaansluiting in de zuiginlaat en druk totdat de slang vastklikt.
2. Koppel het bochtstuk aan de buis en draai totdat ze vastklikken.
3. Koppel de buis en het mondstuk en draai totdat ze vastklikken.
4. De buis is telescopisch en kan op uw lengte worden afgesteld. Druk op de knop in het midden van de buis om de vergrendeling voor de lengteafstelling los te maken. Stel de buis op de gewenste lengte af.

### Slang, buis en mondstuk ontkoppelen

- Ontkoppel het mondstuk van de buis door de knop in te drukken.
- Ontkoppel de slang van de buis door de knop in te drukken.
- Maak de slangaansluiting los van de zuiginlaat door het vergrendelmechanisme in te drukken en te verwijderen.

## Stofzak en filters vervangen

De afmetingen en kwaliteit van de stofzak en filters zijn van invloed op de efficiëntie van de stofzuiger. Het gebruik van niet-originele stofzakken of niet-originele filters kan de luchtstroom beperken en tot overbelasting van de machine leiden. Bij gebruik van stofzakken en filters die niet van Nilfisk zijn, vervalt de garantie.

### B Stofzak vervangen



De stofzakindicator. Als de indicator helemaal rood wordt, moet de stofzak worden vervangen om schade aan de motor te voorkomen.

Gebruik altijd originele stofzakken van Nilfisk.

1. Maak de slangaansluiting los van de zuiginlaat door het vergrendelmechanisme in te drukken en te verwijderen.
2. Open de kap van het stofreservoir door de openingsknop voor/onder de zuiginlaat op te tillen.
3. Pak de handgreep van de stofzakhouder en verwijder de houder en de volle stofzak uit het stofreservoir.
4. Sluit de stofzak af door aan de kartonnen flap te trekken.
5. Verwijder de volle stofzak uit de stofzakhouder.
6. Plaats de nieuwe stofzak door de kartonnen flap in de geleiders van de zakhouder te drukken.
7. Plaats de stofzakhouder met de nieuwe stofzak in het stofreservoir. Controleer of de stofzak in het stofreservoir volledig open is.
8. Sluit de kap van het stofreservoir.
9. Plaats de slangaansluiting in de zuiginlaat en druk totdat de slang vastklikt.

### C Voorfilter vervangen

Het voorfilter beschermt de motor door microdeeltjes te absorberen die niet door de stofzak worden opgevangen. Vervang het voorfilter bij elke vierde stofzak. Het voorfilter zit achter de stofzak. Gebruik altijd originele filters van Nilfisk.

1. Maak de slangaansluiting los van de zuiginlaat door het vergrendelmechanisme in te drukken en te verwijderen.
2. Open de kap van het stofreservoir door de openingsknop voor/onder de zuiginlaat op te tillen.
3. Pak de handgreep van de stofzakhouder en verwijder de houder en de volle stofzak uit het stofreservoir.
4. Sluit de stofzak af door aan de kartonnen flap te trekken.
5. Verwijder de filterhouder met het voorfilter.
6. Open de filterhouder.
7. Verwijder het gebruikte voorfilter.
8. Plaats het nieuwe voorfilter en sluit de filterhouder. Controleer of het voorfilter correct in de houder is aangebracht.
9. Zet de filterhouder in positie en druk deze op zijn plaats.
10. Plaats de stofzakhouder met de nieuwe stofzak in het stofreservoir. Controleer of de stofzak in het stofreservoir volledig open is.
11. Sluit de kap van het stofreservoir.
12. Plaats de slangaansluiting in de zuiginlaat en druk totdat de slang vastklikt.

EN

DE

FR

ES

PT

IT

NL

SV

NO

DA

FI

KO

EN

**D Uitlaatfilter vervangen**

Het uitlaatfilter is van het HEPA-type (High Efficiency Particulate Air filter). Het filter reinigt de uitlaatlucht van microdeeltjes, die niet door de stofzak en het voorfilter worden opgevangen. Het HEPA-filter of het uitlaatfilter kan niet worden afgeborsteld of gewassen. Vervang het filter minimaal een keer per jaar. Gebruik altijd originele HEPA-filters en uitlaatfilters van Nilfisk.

1. Maak de kap aan de achterkant van de stofzuiger los. Druk hiervoor de vergrendelknop naar boven. Verwijder de kap van de machine.
2. Verwijder het gebruikte HEPA-filter.
3. Plaats het nieuwe HEPA-filter. Raak het oppervlak van het filter niet aan. Pak het kunststof frame vast dat rond het filter zit. Controleer of het HEPA-filter correct aangebracht is.
4. Doe de kap weer op de machine. Doe dit door de flappen aan de bovenkant van de kap in de overeenkomende gleuven op de machine te steken.
5. Druk vervolgens op de onderrand van de kap, zodat de vergrendeling de kap sluit.

**Wasbaar HEPA-filter**

Sommige modellen zijn uitgerust met een wasbaar HEPA-filter

Reinig de binnenzijde van het filter met lauw kraanwater. Gebruik geen schoonmaakmiddelen en raak het oppervlak van het filter niet aan. Tap het water uit het filter af.

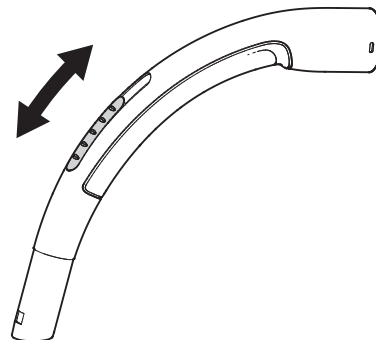
Gebruik geen externe warmtebron, bijv. een radiator of direct zonlicht om het filter te drogen.

Laat het filter drogen voordat u het terugplaatst in de stofzuiger.

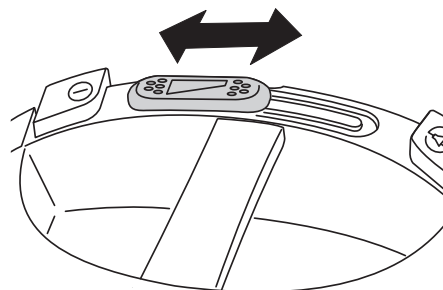
E

**Zuigkracht afstellen**

U kunt de zuigkracht regelen met de schuifregeling op de slanghandgreep. De zuigkracht is maximaal bij een gesloten schuifregeling en minimaal als deze open is. Stel de zuigkracht af door de schuifregeling in de gewenste richting te schuiven.



De zuigkracht kan ook worden afgesteld met de schuifregeling boven op de stofzuiger. Het symbool op de regeling geeft de richting voor maximale en minimale zuigkracht aan.





## F Buis en mondstuk opbergen

De machine heeft twee opbergsleuven. De ene sleuf zit aan de onderkant en wordt gebruikt als de machine op de achterkant staat. De andere sleuf zit achterop de machine en wordt gebruikt als de machine op de wielen staat.

### Thermische zekering


De stofzuiger is voorzien van een thermische zekering, die oververhitting voorkomt. Als de thermische zekering wordt geactiveerd, stopt de stofzuiger en moet deze afkoelen voordat deze opnieuw wordt gestart.

### Opnieuw starten

1. Schakel de machine uit en trek de stekker uit het stopcontact.
2. Controleer of de luchtstroom door bochtstuk, slang, buis, mondstuk, stofzak of filters niet wordt geblokkeerd.
3. Laat de machine minimaal 5-10 minuten afkoelen.
4. Steek de stekker weer in het stopcontact en druk op de knop start/stop.

De machine start pas op als deze voldoende is afgekoeld. Schakel de machine weer met de knop start/stop uit als deze niet start en trek de stekker uit het stopcontact. Probeer na een tijdje nogmaals.

### WAARSCHUWING

 Wees voorzichtig als u de automatische kabelroller activeert, omdat de stekker aan het eind van de kabel tijdens de laatste fase van het oprollen heen en weer kan slingeren. Wij adviseren u om de stekker vast te houden tijdens het oprollen.

## Reinigingstips

Stel de zuigkracht af met de schuifregeling boven op de stofzuiger of de schuifregeling op de slanghandgreep.

### G Radiatormondstuk

Gebruik het radiatormondstuk voor kleine openingen.

### H Meubelmondstuk

Gebruik het meubelmondstuk voor meubels.

### I Borstelmondstuk

Gebruik het borstelmondstuk voor gordijnen en vensterbanken.

### J Mondstuk harde vloer

Gebruik het mondstuk voor harde vloeren.

### K Combinatiemondstuk

Stel het combinatiemondstuk in, afhankelijk van het soort vloer.

### L Turbomondstuk

Gebruik het turbomondstuk voor het grondig reinigen van tapijten.

De meegeleverde mondstukken kunnen per model verschillen.

EN

DE

FR

ES

PT

IT

NL

SV

NO

DA

FI

KO

EN

DE

FR

ES

PT

IT

NL

SV

NO

DA

FI

KO

## Verhelpen van storingen

Reparaties en service aan uw stofzuiger mogen uitsluitend worden uitgevoerd door een erkend servicecentrum.

<b>De machine start niet</b>	Controleer of de stekker goed in het stopcontact is gestoken.
	Er kan een zekering in het pand zijn gesprongen. Vervang deze.
	Het snoer of de stekker kan beschadigd zijn en moet door een erkend servicecentrum worden gerepareerd.
	Als de bovenstaande acties niet helpen, moet u uw stofzuiger naar een erkend servicecentrum brengen.
<b>Verminderde zuigkracht</b>	De stofzak kan vol zijn en moet worden vervangen, zie de instructies.
	Het voorfilter of het HEPA-filter kan geblokkeerd zijn en moet worden vervangen, zie de instructies.
	De slanghandgreep, de slang, de buis of het mondstuk kan geblokkeerd zijn en moet worden gereinigd.
<b>De machine stopt</b>	De thermische zekering kan zijn geactiveerd, zie de instructies.

## Service en onderhoud

- Bewaar de machine in een droge omgeving.
- Vervang het voorfilter bij elke vierde stofzak. Het stofzakpakket bevat vier stofzakken en een voorfilter.
- Reinig de buitenkant van de machine met een droge doek of een vochtige doek met een beetje schoonmaakmiddel.
- Originele accessoires zijn bij uw plaatselijke dealer verkrijgbaar.
- Service - neem contact op met uw plaatselijke dealer.

## Recyclen en afdanken

Recycle de verpakking en voer de afgedankte machine af volgens de plaatselijk geldende regels. Knip het snoer zo kort mogelijk af om te voorkomen dat iemand gewond raakt door de defecte/afgedankte machine.

## Milieubewustzijn

Bij het ontwerp van deze machine is rekening gehouden met het milieu. Alle kunststof onderdelen kunnen worden gerecycled.

## Aansprakelijkheid

Nilfisk kan niet aansprakelijk worden gesteld voor eventuele schade of letsel als gevolg van het niet correct gebruiken of aanpassen van de machine.

## Informatie

Kijk voor meer informatie op [www.nilfisk.com](http://www.nilfisk.com)

## Garantie

De garantie kan per land verschillen. Neem contact op met uw plaatselijke dealer voor meer informatie.

## Garantie en service

Deze stofzuigers van Nilfisk hebben een garantie van 5 jaar op de machine, waaronder de motor, de kabelhaspel, de schakelaars en de behuizing. De mondstukken, filters, slangen, buizen en andere accessoires hebben een garantie van twaalf maanden op fabricagefouten, maar niet op slijtage. De garantie dekt reserveonderdelen, arbeidsloon en productie- en materiaalfouten die bij normaal, huishoudelijk gebruik optreden. Gedurende de garantietermijn wordt uitsluitend service verleend als kan worden aangetoond dat het defect onder de productgarantietermijn is opgetreden (een correct ingevuld garantiecertificaat of een geprinte/gestempelde kassabon met datum en producttype) en op voorwaarde dat de stofzuiger nieuw is aangeschaft en is verkocht door Nilfisk-Advance.

In geval van reparatie van defecten moet de klant contact opnemen met Nilfisk-Advance om te worden doorverwezen naar een serviceagent. Dit is op kosten van de klant. Na afloop van de noodzakelijke reparaties wordt de stofzuiger geretourneerd aan de klant op risico en kosten van Nilfisk-Advance.

### Niet onder de garantie valt:

- Normale slijtage van accessoires en filters.
- Defecten of schade als direct of indirect gevolg van onjuist gebruik - zoals het opzuigen van steengruis, hete as of tapijtreinigingsmiddelen in poedervorm.
- Verkeerd, slecht of geen onderhoud, zoals beschreven in de Gebruiksaanwijzing.
- Pleisterstof.
- Zaagsel.
- Water.
- Niet gebruiken voor renovaties van huizen.

De garantie geldt ook niet in geval van een incorrecte of slechte configuratie,

d.w.z. instelling of aansluiting, schade door brand, blikseminslag of ongebruikelijke spanningsschommelingen of andere elektrische storingen, waaronder defecte zekeringen of defecte elektrische installaties op het lichtnet en andere defecten of schade die volgens Nilfisk-Advance het gevolg zijn van andere redenen dan productie- en materiaalfouten.

### De garantie komt te vervallen:

- In geval een defect wordt veroorzaakt door het gebruik van niet-originele stofzakken en filters van Nilfisk.
- In geval het identificatienummer (serienummer) van de stofzuiger is verwijderd.
- In geval de stofzuiger is gerepareerd door een niet door Nilfisk erkende dealer.
- In geval de machine wordt gebruikt in een commerciële omgeving, d.w.z. door aannemers, door schoonmaakbedrijven, in professionele handel of bij ander niet-huishoudelijk gebruik.

### De garantie is geldig in:

Denemarken, Zweden, Noorwegen, Groot-Brittannië, Ierland, België, Nederland, Frankrijk, Duitsland, Polen, Rusland, Oostenrijk, Zwitserland, Spanje, Portugal, Australië en Nieuw-Zeeland, Estland, Letland, Litouwen, Hongarije, Griekenland, Slovenië, Slowakije, Tsjechische Republiek, Italië en Finland.

EN

DE

FR

ES

PT

IT

NL

SV

NO

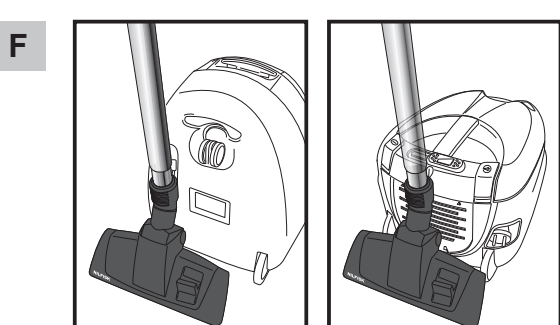
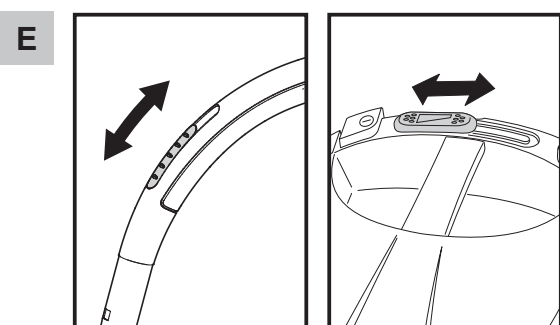
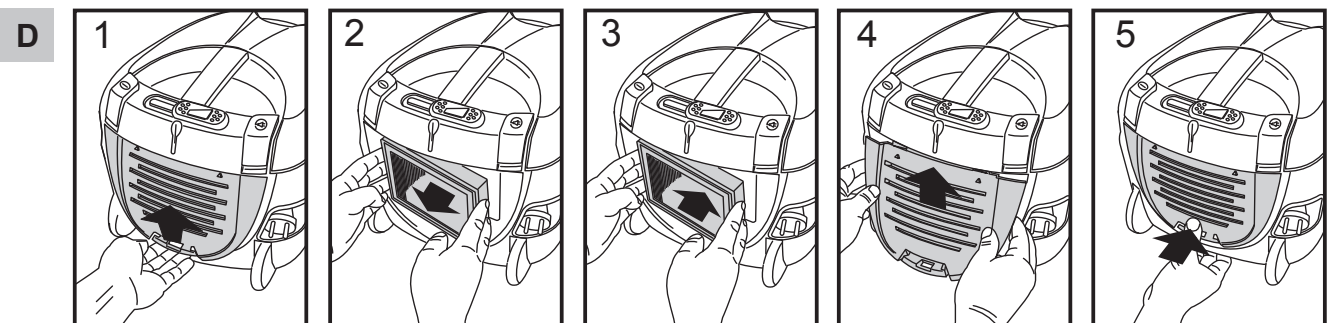
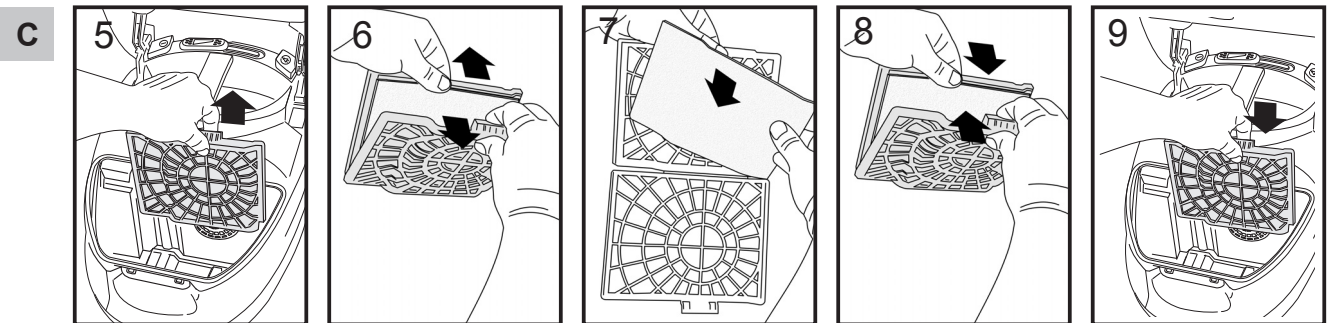
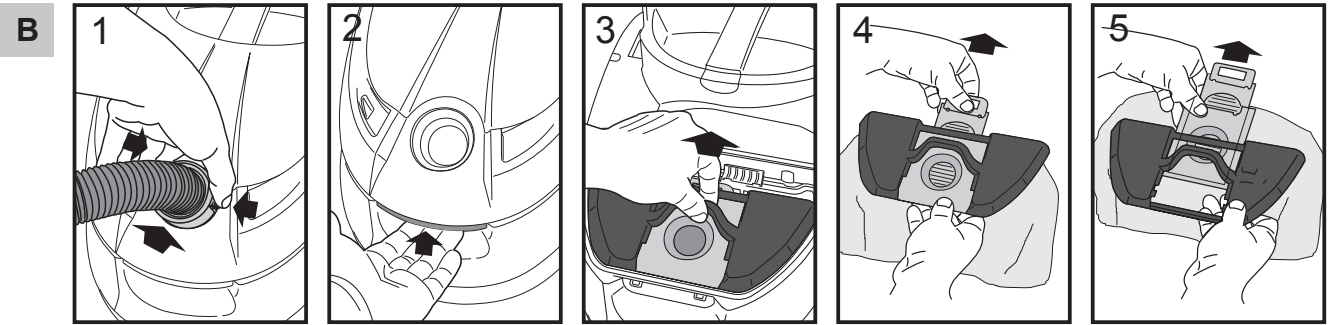
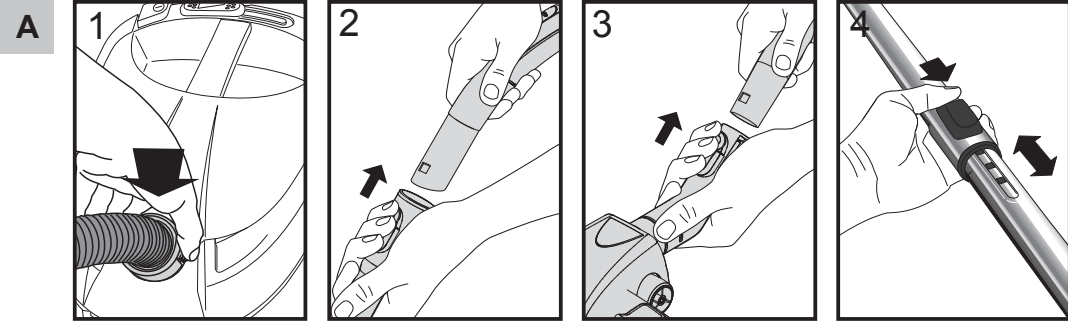
DA

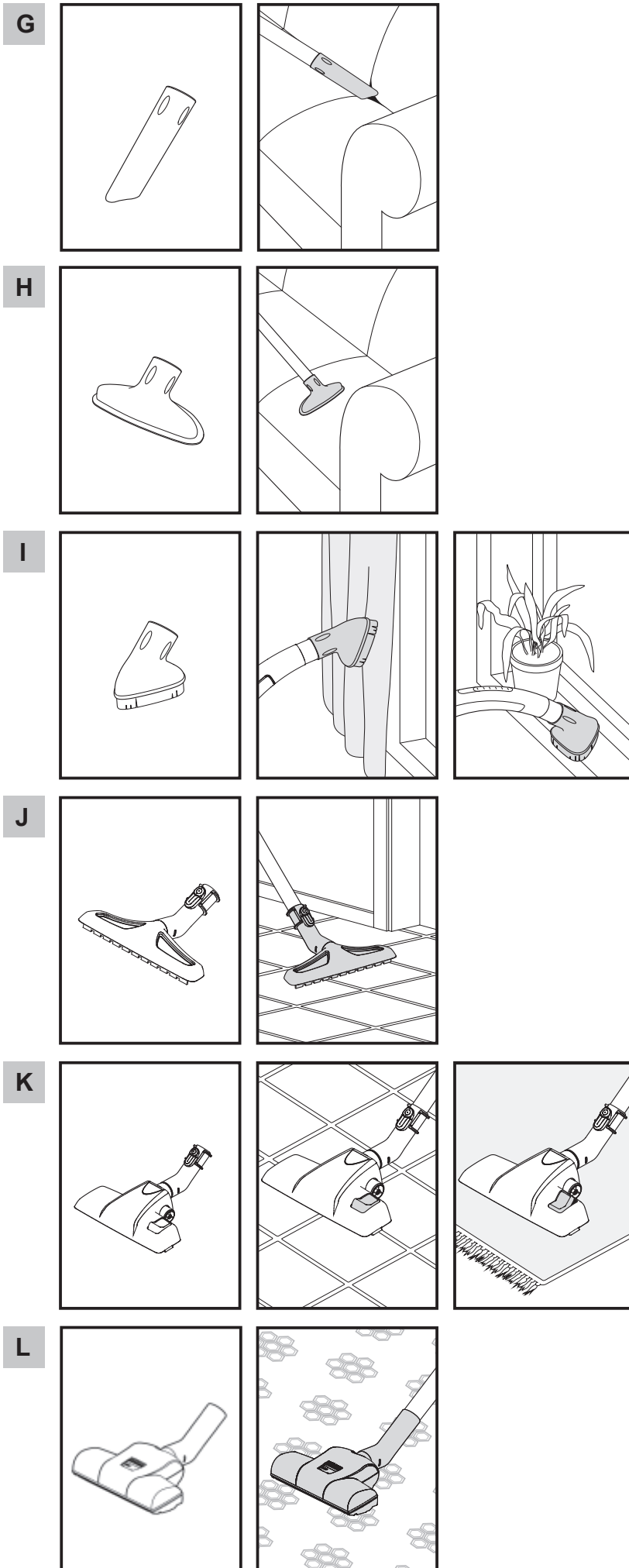
FI

KO



# Power





# Nilfisk. Performance and durability since 1906

