

SyncMaster 2333HD

LCD-monitor

Gebruikershandleiding


Veiligheidsinstructies

Symbolen

 **Opmerking**

U moet deze veiligheidsvoorschriften volgen om te voorkomen dat u risico loopt en het apparaat beschadigd raakt.

Lees de instructies zorgvuldig en gebruik het product op de juiste manier.

 **Waarschuwing / Voorzichtig**



Anders loopt u het risico op overlijden of persoonlijk letsel.

Anders loopt u het risico op persoonlijk letsel of schade aan het product.

 **Gebruikte symbolen**



Verboden



Op ieder moment belangrijk om te lezen en begrijpen



Niet demonteren



Haal de stekker uit het stopcontact



Niet aanraken



Geaard om een elektrische schok te voorkomen

Stroom

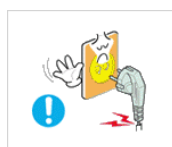



Als uw computer gedurende langere tijd niet gebruikt wordt, stel hem dan in op DPM.

Als u een schermbeveiliging gebruikt, stelt u deze in op de actieve schermmodus.

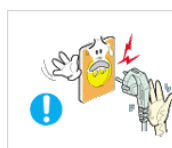
De afbeeldingen zijn alleen ter referentie, en mogelijk niet in alle gevallen (of landen) van toepassing.


Snelkoppeling naar instructies ter voorkoming van schermenbranding



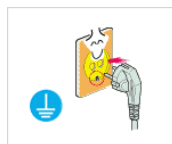
 Gebruik geen beschadigde voedingskabel of stekker, of een beschadigd of loszittend stopcontact.

- Dit zou een elektrische schok of brand kunnen veroorzaken.



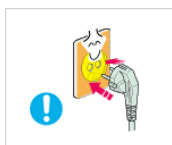
 Raak de stekker bij het aansluiten of verwijderen niet met natte handen aan.

- Dit zou een elektrische schok kunnen veroorzaken.



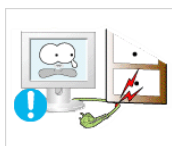
 Sluit de stekker aan op een geaard stopcontact.

- Anders zou u een elektrische schok of persoonlijk letsel kunnen veroorzaken.
-



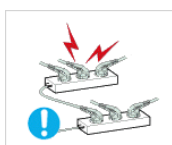
▶ Controleer of de stekker goed en stevig in het stopcontact zit.

- Dit kan brand veroorzaken.



▶ Buig de voedingskabel niet, trek er niet aan en plaats er geen zware spullen op.

- Dit kan brand veroorzaken.



▶ Sluit niet meerdere apparaten aan op hetzelfde stopcontact.

- Hierdoor kan, door oververhitting, brand ontstaan.



▶ Verwijder het netsnoer niet tijdens het gebruik van het product.

- Dit kan een elektrische schok veroorzaken waardoor het product beschadigd kan raken.



▶ De stekker moet uit het stopcontact worden gehaald om het apparaat te ontkoppelen. De stekker moet daarom goed bereikbaar zijn.

- Dit kan een elektrische schok of brand veroorzaken.



▶ Gebruik alleen het door ons bedrijf geleverde netsnoer. Gebruik geen netsnoeren die bij een ander product horen.

- Dit zou brand of een elektrische schok kunnen veroorzaken.

Installatie



Neem contact op met een geautoriseerd Servicecentrum als u de monitor installeert in een omgeving waar veel stof, hoge of lage temperaturen of hoge vochtigheid voorkomt, op een plaats waar gewerkt wordt met chemische oplossingen of waar de monitor 24 uur per dag in werking is, zoals een vliegveld of treinstation.

Als u dit niet doet, kan er schade aan het apparaat ontstaan.



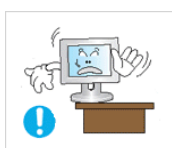
▶ Laat de monitor niet vallen als u deze verplaatst.

- Dit kan schade aan het product of persoonlijk letsel veroorzaken.



▶ Zorg dat u het apparaat met minimaal twee personen optilt en verplaatst.

- Het apparaat zou kunnen vallen, wat zou kunnen leiden tot persoonlijk letsel en/of beschadiging van het product.



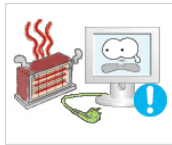
▶ Als u het product in een kast of op een rek plaatst, moet u ervoor zorgen dat de voorzijde van de onderkant van het product niet uitsteekt.

- Anders kan het product vallen of persoonlijk letsel veroorzaken.
 - Zorg dat de kast of het rek groot genoeg is voor het product.
-



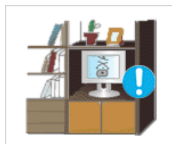
▶ Plaats geen kaarsen, insectenwerende middelen, sigaretten en verwarmingsapparatuur in de buurt van het product.

- Dit kan brand veroorzaken.



▶ Houd verwarmingsapparatuur zo veel mogelijk uit de buurt van de voedingskabel en het product.

- Dit zou een elektrische schok of brand kunnen veroorzaken.



▶ Plaats het apparaat niet op een slecht geventileerde plaats, zoals in een boekenkast.

- Dit zou kunnen resulteren in brand door oververhitting.



▶ Zet de monitor voorzichtig neer.

- Als u dit niet doet, kan de monitor beschadigd raken.



▶ Plaats de voorzijde van het product niet op de vloer.

- Dit kan schade aan het beeldscherm veroorzaken.



▶ De muurbevestiging moet worden gemonteerd door een geautoriseerd installatiebedrijf.

- Anders kan het product vallen en persoonlijk letsel veroorzaken.

- Gebruik de aangegeven muurbevestiging.



▶ Installeer het product op een goed geventileerde plaats. Er moet minimaal 10 cm ruimte tussen het product en de muur zijn.

- Anders zou er brand kunnen ontstaan als gevolg van oververhitting.



▶ Buig de buitenantenne naar beneden op de plek waar deze binnenkomt zodat er geen regenwater in stroomt.

- Als er regenwater in het product komt, kan dit een elektrische schok of brand veroorzaken.



▶ Plaats de antenne ver uit de buurt van hoogspanningskabels.

- Als de antenne een hoogspanningskabel aanraakt, kan een elektrische schok of brand ontstaan.



▶ Houd het verpakkingsmateriaal buiten bereik van kinderen.

- Kinderen kunnen letsel oplopen (stikken) als ze hiermee spelen.



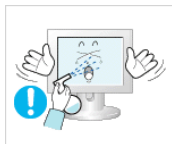
▶ Steun niet op de standaard en plaats geen voorwerpen op de standaard wanneer u de hoogte van de monitor verstelt.

- Dit kan schade aan het product of persoonlijk letsel veroorzaken.
-

Schoonmaken

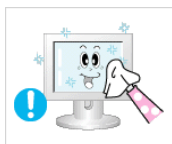


U kunt de monitor en het oppervlak van de TFT-LCD afnemen met een zachte, iets vochtige doek.

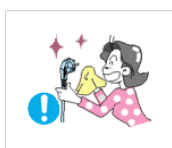


▶ Spuit geen reinigingsmiddelen rechtstreeks op het oppervlak van het product.

- Dit kan verkleuringen en vervaging van de structuur veroorzaken. Ook kan het oppervlak van het scherm losraken.



▶ Reinig het product met een zachte doek met alleen een monitorreiniger. Als u toch een ander reinigingsmiddel moet gebruiken, moet u deze in een verhouding van 1:10 in water verdunnen.



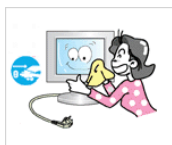
▶ Gebruik voor het reinigen van de stekkers en het stopcontact een droge doek.

- Anders kunt u brand veroorzaken.



▶ Haal voor het reinigen van het product de stekker uit het stopcontact.

- Anders kunt u een elektrische schok of brand veroorzaken.



▶ Haal voor het reinigen van het product eerst de stekker uit het stopcontact en reinig deze met een zachte, droge doek.

- (Gebruik geen chemische middelen zoals was, benzeen, alcohol, verdunningsmiddelen, insectenwerende middelen, smeermiddelen of reinigingsmiddelen.) Hierdoor kan het uiterlijk van het oppervlak worden aangetast en kunnen de indicatielabels op het product losraken.



▶ De behuizing van het product is gevoelig voor krassen. Gebruik daarom alleen het soort doek dat wordt voorgeschreven.

- Gebruik het voorgeschreven soort doek met een klein beetje water. Schud de doek eerst goed uit om te voorkomen dat er iets in zit dat krassen op het product kan veroorzaken.



▶ Spuit bij het reinigen van het product geen water rechtstreeks op de behuizing.

- Zorg ervoor dat er geen water in het product loopt en dat het product niet nat wordt.

- Dit zou een elektrische schok of brand kunnen veroorzaken.

Overig



▶ Dit product werkt op hoge spanning. Gebruikers mogen het product niet zelf uit elkaar halen, repareren of aanpassen.

- Dit zou een elektrische schok of brand kunnen veroorzaken. Neem contact op met een servicecentrum als het product gerepareerd moet worden.



▶ Als er een vreemde geur, een vreemd geluid of rook uit het product komt, moet u direct de stekker uit het stopcontact halen en contact opnemen met een Servicecentrum.

- Dit zou een elektrische schok of brand kunnen veroorzaken.



▶ Stel het product niet bloot aan vocht, stof, rook of water en installeer het niet in een auto.

- Dit zou een elektrische schok of brand kunnen veroorzaken.



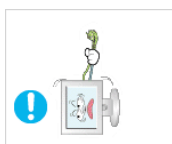
▶ Als u het product laat vallen of als de behuizing kapot gaat, moet u het product uitschakelen en de stekker uit het stopcontact halen. Neem contact op met een Servicecentrum.

- Dit zou een elektrische schok of brand kunnen veroorzaken.



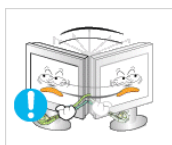
▶ Raak bij onweer het netsnoer en de antennekabel niet aan.

- Dit zou een elektrische schok of brand kunnen veroorzaken.



▶ Probeer het beeldscherm niet te verplaatsen door enkel aan het snoer of de signaalkabel te trekken.

- Anders kan het product vallen, wat schade aan de kabel kan veroorzaken waardoor een elektrische schok, schade aan het product of brand kan ontstaan.



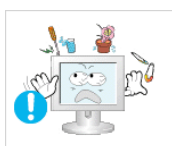
▶ U kunt het product niet optillen of verplaatsen door alleen het netsnoer of de signaalkabels vast te houden.

- Anders kan het product vallen, wat schade aan de kabel kan veroorzaken waardoor een elektrische schok, schade aan het product of brand kan ontstaan.



▶ Voorkom dat de ventilatieopening wordt geblokkeerd door een tafel of gordijn.

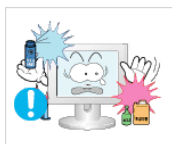
- Anders zou er brand kunnen ontstaan als gevolg van oververhitting.



▶ Plaats geen voorwerpen die water bevatten, vazen, bloempotten, geneesmiddelen of metalen voorwerpen op het product.

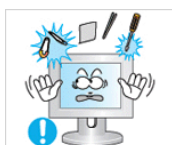
- Als er water of vreemde voorwerpen in het product terechtkomen, moet u de stekker uit het stopcontact halen en contact opnemen met een Servicecentrum.

- Dit kan een defect, elektrische schok of brand veroorzaken.



▶ Gebruik of bewaar geen brandbare sprays of licht ontvlambare materialen in de buurt van het product.

- Dit zou een explosie of brand kunnen veroorzaken.



▶ Steek geen metalen voorwerpen, zoals pennen, munten, naalden en draad, of licht ontvlambare voorwerpen als lucifers of papier in het product (bijvoorbeeld via de ventilatieopeningen, ingangen en uitgangen).

- Als er water of vreemde voorwerpen in het product terechtkomen, moet u de stekker uit het stopcontact halen en contact opnemen met een Servicecentrum.
-



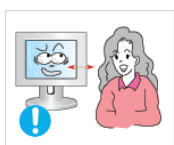
- Dit zou een elektrische schok of brand kunnen veroorzaken.
- ▶ Als een stilstaand beeld lang wordt weergegeven, kan een nabeeld of vlek ontstaan.



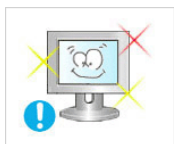
- Zet het product in de slaapstand of gebruik een bewegende schermbeveiliging als u het product langere tijd niet gebruikt.
- ▶ Stel een resolutie en frequentie in die geschikt zijn voor het product.



- Anders kan schade aan uw ogen ontstaan.
- ▶ Zet bij het gebruik van een koptelefoon het volume niet te hard.
- Dit kan uw gehoor beschadigen.



- ▶ Als u steeds dichterbij het scherm gaat zitten, kan het zijn dat uw ogen achteruit gaan.



- ▶ Neem na elk uur achter de monitor vijf minuten pauze om uw ogen rust te geven.



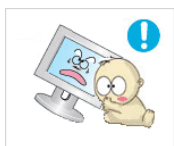
- ▶ Installeer het product niet op een instabiele plaats als een instabiel rek of een onregelmatig oppervlak of op een plaats die blootstaat aan trillingen.

- Het apparaat zou kunnen vallen, wat zou kunnen leiden tot persoonlijk letsel en/of beschadiging van het product.
- Als u het product gebruikt op een plaats die blootstaat aan trillingen, kan het product beschadigd raken, wat brand tot gevolg kan hebben.



- ▶ Schakel het product voordat u het gaat verplaatsen uit en haal de stekker uit het stopcontact. Ontkoppel ook de antennekabel en alle andere kabels die op het product zijn aangesloten.

- Anders kunt u een elektrische schok of brand veroorzaken.

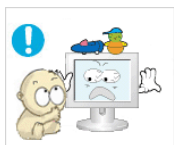


- ▶ Voorkom dat kinderen aan het product gaan hangen of erop klimmen.
- Het product kan namelijk vallen, wat persoonlijk letsel of zelfs de dood tot gevolg kan hebben.



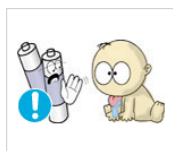
- ▶ Haal de stekker uit het stopcontact als u het product gedurende langere tijd niet gebruikt.

- Anders kan het product oververhit raken of ontbranden als gevolg van stofophoping. Ook kan als gevolg van een elektrische schok of lekkage brand ontstaan.



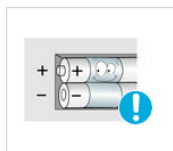
- ▶ Plaats geen zware voorwerpen, speelgoed of lekkernijen (bijvoorbeeld koekjes) op het product die de aandacht van kinderen kunnen trekken.

- Uw kinderen kunnen aan het product gaan hangen waardoor het kan vallen, wat persoonlijk letsel of zelfs de dood tot gevolg kan hebben.



▶ Voorkom dat kinderen de batterij in hun mond stoppen als deze uit de afstandsbediening wordt gehaald. Houd de batterij buiten bereik van kinderen.

- Neem direct contact op met uw arts als een kind een batterij in zijn mond heeft gestopt.



▶ Let bij het plaatsen van de batterij op de juiste polariteit (+, -).

- Anders kan de batterij beschadigd raken of brand, persoonlijk letsel of schade veroorzaken als gevolg van lekkage van batterijvloeistof.



▶ Gebruik alleen de aangegeven standaardbatterijen. Gebruik geen oude en nieuwe batterijen door elkaar.

- Hierdoor kan een batterij breken of lekken, wat brand, letsel of vervuiling (schade) kan veroorzaken.



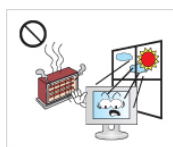
▶ Batterijen (oplaadbaar en niet oplaadbaar) zijn geen standaard afval en dienen ter recycling te worden aangeboden. Als verbruiker is de klant verantwoordelijk voor het op de juiste manier retourneren van gebruikte of oplaadbare batterijen.

- De klant kan gebruikte of oplaadbare batterijen afgeven bij het dichtstbijzijnde gemeentelijke afvaldepot of bij een winkel die eenzelfde type batterijen verkoopt.



▶ Zet het product niet op zijn kop en verplaats het product niet door alleen de voet vast te houden.

- Het apparaat zou kunnen vallen, wat zou kunnen leiden tot persoonlijk letsel en/of beschadiging van het product.



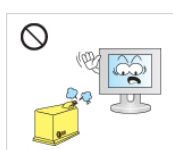
▶ Plaats het product niet in direct zonlicht of in de buurt van warmtebronnen zoals open vuur of een kachel.

- Dit kan de levensduur van het product verkorten en brand tot gevolg hebben.



▶ Laat geen voorwerpen op het product vallen en oefen geen druk uit op het product.

- Dit zou een elektrische schok of brand kunnen veroorzaken.



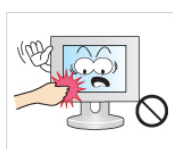
▶ Gebruik geen luchtbevochtiger of keukentafel in de buurt van het product.

- Dit zou een elektrische schok of brand kunnen veroorzaken.



▶ Raak in geval van een gaslek het product en de stekker niet aan maar zorg direct voor ventilatie.

- Een vonk kan een explosie of brand veroorzaken.

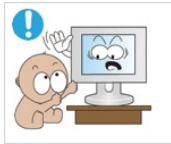


▶ Als het product gedurende lange tijd ingeschakeld is, wordt het beeldscherm heet. Raak het niet aan.



▶ Wees voorzichtig bij het instellen van de hoek van het product of de hoogte van de voet.

- Uw hand of vingers kunnen klem raken.
- Als u het product te ver kantelt, kan het vallen en persoonlijk letsel veroorzaken.



▶ Plaats het product niet op een plaats waar kinderen er gemakkelijk bij kunnen.

- Anders kan het product vallen en persoonlijk letsel veroorzaken.
- Het voorste deel van het product is zwaar. Plaats het product daarom op een vlakke en stabiele ondergrond.



▶ Plaats geen zware voorwerpen op het product.

- Dit kan persoonlijk letsel en/of schade aan het product veroorzaken.

▶ Correcte zithoudingen bij gebruik van de monitor



▶ Gebruik het product altijd in de juiste positie.

- Houd uw rug recht terwijl u naar het product kijkt.
 - De afstand tussen uw ogen en het scherm moet tussen 45 en 50 cm bedragen. Bekijk het scherm van een enigszins hogere positie van de bovenkant van het scherm.
 - Gebruik het product altijd in de juiste positie.
 - Pas de hoek van het scherm zo aan dat er geen licht op het scherm wordt gereflecteerd.
 - Houd uw armen in een rechte hoek ten opzichte van uw lichaam en zorg dat uw onderarmen en handen op gelijke hoogte liggen.
 - Houd uw ellebogen in een hoek van 90 graden.
 - Houd uw knieën in een hoek van meer dan 90 graden en zet uw hielen stevig op de vloer. Houd uw armen lager dan uw hart.
-

Inleiding

Inhoud van de verpakking

Opmerking

Controleer of de volgende onderdelen bij uw monitor zijn geleverd.

Neem contact op met uw verkoper als er onderdelen ontbreken.

Neem contact op met een plaatselijke dealer voor de aanschaf van accessoires.

Uitpakken

Zonder standaard



Monitor

Met voet



Monitor

Lijst met onderdelen



Handleiding voor snelle installatie



Garantiekaart



Gebruikershandleiding

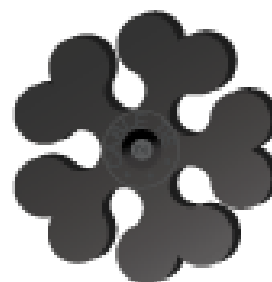
(Niet op alle locaties verkrijgbaar)



D-Sub-kabel



Netsnoer



Kabelring

Lijst met onderdelen



Afstandsbediening



Batterijen (AAA X 2)



Schoonmaakdoekje

(Niet op alle locaties verkrijgbaar)



Standaardbehuizing



Standaardvoet



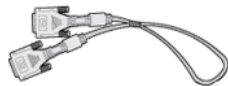
Stereokabel



Opmerking

Een schoonmaakdoek is alleen bijgeleverd voor apparaten met een zwart glanzend oppervlak.

Apart verkrijgbaar



DVI-kabel



HDMI Kabel



Hoofdtelefoon



USB-kabel



TV-antennekabel
(coaxkabel)



Componentkabel (P_R, P_B, Y)



Geluidskabel



Optische uitgangskabel voor
digitaal geluid

Uw monitor

Voorkant



1 SOURCE

Activeert een gemarkeerd menu-item.

Druk op de knop 'SOURCE' om de bron van het ingangssignaal te veranderen.

U mag de bron alleen veranderen voor externe apparaten die op dat moment op het product zijn aangesloten.

Om tussen Schermmodi te schakelen:

[PC] [DVI] [TB] [Ext.] [Компонеит] [HDMI1]
[HDMI2] [DTV]

>> Klik hier voor een animatieclip

2 MENU

Gebruik deze knop om het menu op het scherm te openen en het weer af te sluiten of om het menu voor het afstellen van het scherm af te sluiten.

3,4 +/-

Sprint van de ene menuoptie naar de andere in horizontale richting of wijzigt de geselecteerde menuwaarden. Past het geluidsniveau aan.

5,6 ▲/▼

Sprint van de ene menuoptie naar de andere in verticale richting of wijzigt de geselecteerde menuwaarden. In de modus TV/DTV kunt u met TV/DTV kanalen selecteren.

7 Aan/uit-knop [⏻]

Met deze knop kunt u het product aan en uit zetten.

8 *Sensor van afstandsbediening*

Richt de afstandsbediening op deze plek op het beeldscherm.

9 *Controlelampje stroom*

Dit lampje brandt tijdens normaal bedrijf en knippert eenmaal op het moment dat uw nieuwe instellingen worden opgeslagen.

 **Opmerking**

Zie het gedeelte PowerSaver in de handleiding voor meer informatie over energiebesparingsfuncties. Om energie te besparen, kunt u het beste de monitor uitschakelen als u deze gedurende langere tijd niet gebruikt.

10 *Speaker*

U kunt geluid horen door de geluidskaart van uw PC aan te sluiten op de monitor.

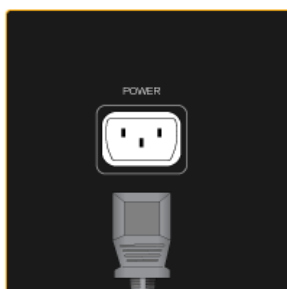
Achterkant

 **Opmerking**

De configuratie aan de achterkant van het product kan per product verschillen.

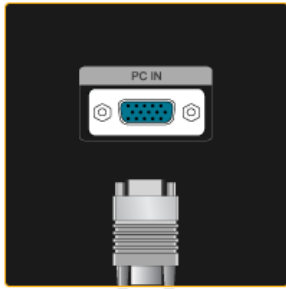


1 *POWER*



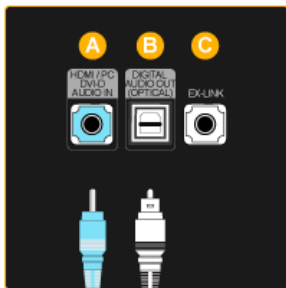
Sluit het netsnoer van uw monitor aan op de poort *POWER* aan de achterzijde van het product.

2 *PC IN*



Verbind de *PC IN* -uitgang aan de achterkant van de monitor met uw computer.

3 *HDMI/PC/DVI-D AUDIO IN , DIGITAL AUDIO OUT (OPTICAL) , EX-LINK*



A *HDMI/PC/DVI-D AUDIO IN*

Verbind de [*HDMI/PC/DVI-D AUDIO IN*]-uitgang aan de achterkant van de monitor met de geluidskaart van de computer.

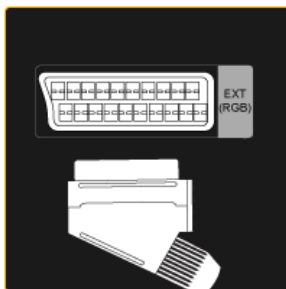
B *DIGITAL AUDIO OUT(OPTICAL)*

Verbind de [*DIGITAL AUDIO OUT(OPTICAL)*]-aansluiting op het product met de digitale geluidsuitgang of de standaard geluidsuitgang van uw DVD Home Theater (of versterker) met een optische uitgangskabel voor digitaal geluid.

C *EX-LINK*

Dit is een gereserveerde aansluiting die wordt gebruikt bij servicewerkzaamheden.

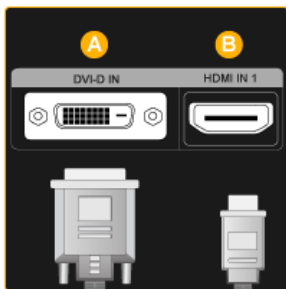
4 *EXT(RGB)*



Sluit de *EXT(RGB)*-poort van de monitor met behulp van een SCART-contact aan op de dvd-speler.

De *EXT(RGB)*-poort van de monitor fungeert als de in- en uitgang voor tv- en video-signalen.

5 *DVI-D IN/ HDMI IN 1*



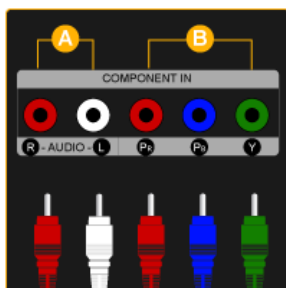
A *DVI-D IN*

Sluit de DVI-kabel aan op de poort *DVI-D IN* aan de achterzijde van het product.

B *HDMI IN 1*

Verbind het [*HDMI IN 1*]-aansluitpunt aan de achterkant van uw monitor met het HDMI -aans-

6 COMPONENT IN



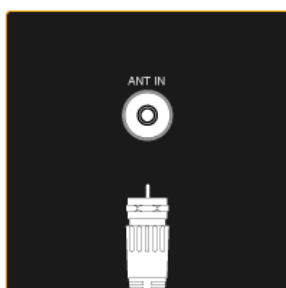
A R - AUDIO - L

Sluit de poort van de DVD, VCR (DVD / DTV Set-Top Box) aan op de [R - AUDIO - L]-poort van het product.

B P_R, P_B, Y

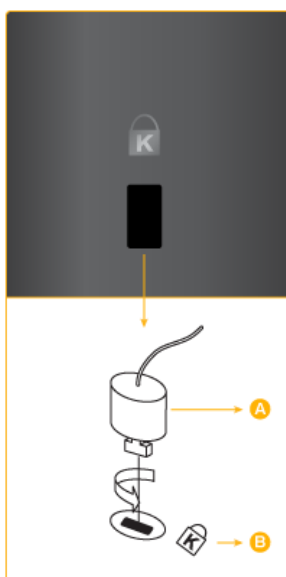
Sluit de VIDEO OUT-poort van de DVD / DTV Set-Top Box aan op de [P_R, P_B, Y] ingangen met behulp van een componentvideokabel (P_R, P_B, Y).

7 ANT IN



Sluit de CATV-kabel of tv-antennekabel aan op de “ANT IN”-poort aan de achterkant van het product. Gebruik een tv-antennekabel (apart verkrijgbaar) als antennekabel.

8 Kensington-slot



Het Kensington-slot is een vergrendeling waarmee u het systeem fysiek kunt vastzetten voor gebruik in een openbare ruimte. Het slot moet apart worden aangeschaft. Afhankelijk van de fabrikant, kan het uiterlijk en de vergrendelingsmethode enigszins afwijken van de afbeelding. Raadpleeg de handleiding bij het Kensington-slot voor correct gebruik. Het slot moet apart worden aangeschaft.

 **Opmerking**

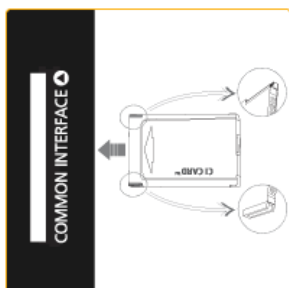
De plaats van het Kensington-slot kan variëren afhankelijk van het model.

Diefstal voorkomen met het Kensington-slot

1. Plaats het vergrendelingsapparaat in het Kensington-slot op de TV (B) en draai deze in de vergrendelingsrichting (A).
2. Sluit de kabel voor het Kensington-slot aan.

3. Bevestig het Kensington-slot aan een tafel of ander zwaar, vaststaand object.

9 **COMMON INTERFACE**

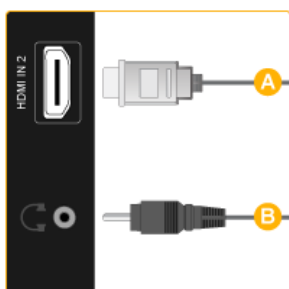


Dit bevat informatie over de CAM die is geplaatst in de sleuf CI en geeft deze weer.

De toepassingsinformatie heeft betrekking op de CI CARD.

U kunt de CAM op elk gewenst moment installeren, of de TV nu aan of uit staat.

10 **HDMI IN 2 /** 



A **HDMI IN 2**

Verbind het [HDMI IN 2]-aansluitpunt aan de achterkant van uw product met het HDMI -aansluitpunt op het digitale uitgangssapparaat met een HDMI -kabel.

B 

Sluit uw hoofdtelefoon aan op het aansluitpunt voor de hoofdtelefoon.

11 **Kabelring**

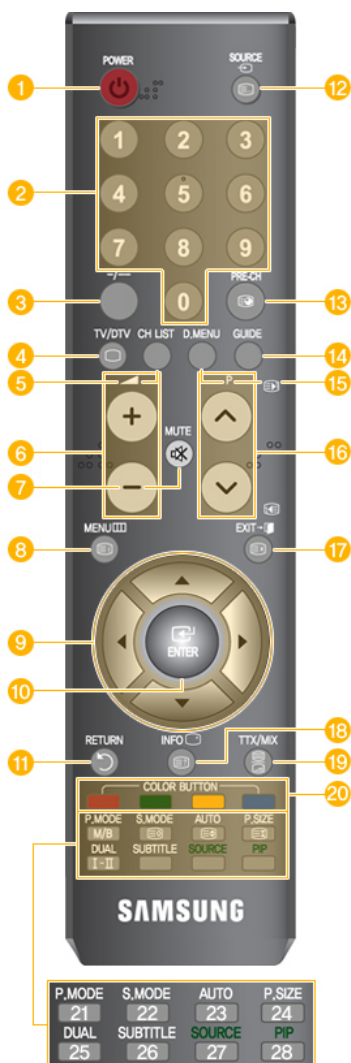


Bind de kabels samen met de kabelring, zoals wordt weergegeven in de afbeelding.

 **Opmerking**

Zie Kabels aansluiten voor meer informatie over kabelverbindingen.

Afstandsbediening



- 1 POWER
- 2 Number Button
- 3 --
- 4 TV/DTV
- 5 CH LIST
- 6 - +
- 7 MUTE
- 8 MENU
- 9 Up-Down Left-Right buttons
- 10 ENTER
- 11 RETURN
- 12 SOURCE
- 13 PRE-CH
- 14 GUIDE
- 15 D.MENU
- 16 V P A
- 17 EXIT
- 18 INFO
- 19 TTX/MIX
- 20 COLOR BUTTON
- 21 P.MODE, M/B (MagicBright)
- 22 S.MODE
- 23 AUTO
- 24 P.SIZE
- 25 DUAL
- 26 SUBTITLE
- 27 SOURCE
- 28 PIP

1. POWER

2. Number button

3. --

Hiermee zet u het product aan of uit.



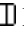




Druk hierop om het kanaal te wijzigen.

(Kanaal kiezen met één of twee cijfers)

Hiermee kunt u kanaal 10 en hoger selecteren.





Wanneer u op deze knop drukt, verschijnt het symbool "--".


Voer het tweecijferige kanaalnummer in.

- | | |
|---|---|
| 4. TV/DTV | Hiermee selecteert u direct de modus TV en DTV. |
| 5. CH LIST | Hiermee geeft u de " Channel List " weer op het scherm. |
| 6. -  + | Past het geluidsniveau aan. |
| 7.  MUTE | Pauzeert (dempt) het geluid tijdelijk. Dit wordt weergegeven linksonder in het scherm. De audio wordt hervat wanneer u in de modus Mute (Dempen) op MUTE of - VOL + drukt. |
| 8.  MENU | Het schermmenu openen en sluiten, of het menu voor het afstellen van het scherm sluiten. |
| 9.  Up-Down Left-Right buttons | Springt van het ene item naar het andere in horizontale richting, in verticale richting, of wijzigt de waarde van de geselecteerde menuoptie. |
| 10.  ENTER | Activeert een gemarkeerd menu-item. |
| 11.  RETURN | Hiermee keert u terug naar het vorige menu. |
| 12.  SOURCE | Druk op de knop om de bron van hetingangssignaal SOURCE te veranderen.

U mag SOURCE alleen veranderen voor externe apparaten die op dat moment aan de monitor zijn aangesloten.

- U kunt geen TV of DTV kijken met de knop SOURCE .

- U kunt alleen tv kijken met de knop TV of DTV. |
| 13. PRE-CH | Met deze knop keert u terug naar het laatst gebruikte kanaal. |
| 14. GUIDE | Elektronische programmagids (EPG) weergeven |
| 15. D.MENU | DTV-menu weergeven |
| 16.  P  | Selecteert tv-kanalen in de modus TV. |
| 17.  EXIT | Hiermee verlaat u het menuscherm. |
| 18.  INFO | Informatie over het huidige beeld wordt linksboven op het scherm weergegeven. |
| 19. TTX/MIX | Tv-kanalen bieden schriftelijke informatiediensten via teletekst.

- Teletekstknoppen
 |
| | Voor meer informatie > TTX / MIX |
| 20. COLOR BUTTON | Druk hierop om kanalen toe te voegen en te verwijderen en om kanalen op te slaan in de lijst met voorkeurkanalen in de kanalenlijst. |
| 21. P.MODE, M/B (Magic-Bright) | Indrukken om een al ingestelde beeldmodus te selecteren of om de beeldatmosfeer te veranderen zoals nodig is.

Als u op deze toets drukt, wordt de huidige modus midden onder in het scherm weergegeven. |

- TB / DTV / Ext. / КОМПОНЕНТ / HDMI: P.MODE

De monitor beschikt over drie automatische fabrieksinstellingen voor afbeeldingen.

Druk vervolgens nogmaals op de knop om door de lijst met beschikbare al geconfigureerde modi te gaan.

(Dynamisch > Standaard > Film)

- PC / DVI Mode : M/B (MagicBright)

MagicBright is een optie die voorziet in een optimale kijkomgeving gebaseerd op de inhoud van het beeld dat u bekijkt.

Druk vervolgens nogmaals op de knop om door de lijst met beschikbare al geconfigureerde modi te gaan.

(Amusement > Internet > Tekst > Dynam. contrast > Aangepast)

22. S.MODE

Als u op deze toets drukt, wordt de huidige modus midden onder in het scherm weergegeven.

De monitor is voorzien van een ingebouwde hifi stereo luidspreker.

Druk vervolgens nogmaals op de knop om door de lijst met beschikbare al geconfigureerde modi te gaan.

(Standaard > Muziek > Film > Spraak > Aangepast)

23. AUTO - Alleen beschikbaar in pc-modus

Past het scherm automatisch aan.

24. P.SIZE

Druk op de knop om het formaat van het scherm aan te passen.

25.  DUAL

Stereo/Mono, Dual I / Dual II en **Mono/NICAM Mono/NICAM Stereo** kunnen tijdens het tv-kijken afhankelijk van het type uitzending worden bediend met de toets DUAL op de afstandsbediening.

26. SUBTITLE

Digitale ondertiteling weergeven

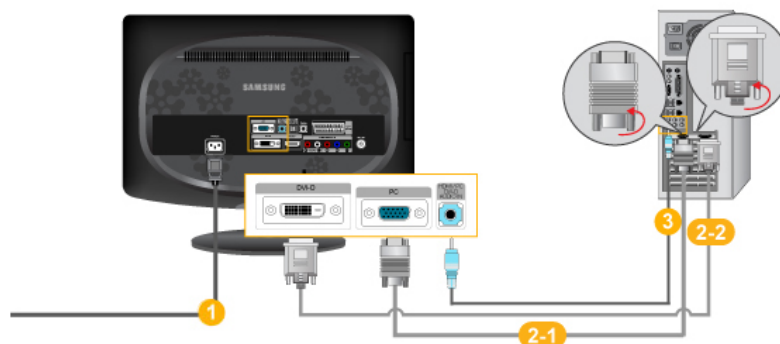
27. SOURCE - Niet beschikbaar

28. PIP - Niet beschikbaar

Aansluitingen

Kabels aansluiten

Aansluiten op een computer



- 1 Sluit het netsnoer van uw monitor aan op de poort POWER aan de achterzijde van uw monitor.

Steek het netsnoer van de monitor in een stopcontact.

- 2 Gebruik een verbinding die bij uw computer past.

- 2-1 De aansluiting D-sub (Analog) op de videokaart gebruiken.

- Sluit de signaalkabel aan op de poort [PC IN] aan de achterzijde van de monitor.



- 2-2 De aansluiting DVI-D IN (Digitaal) op de videokaart gebruiken.

- Sluit de DVI-kabel aan op de poort [DVI-D IN] aan de achterzijde van de monitor.

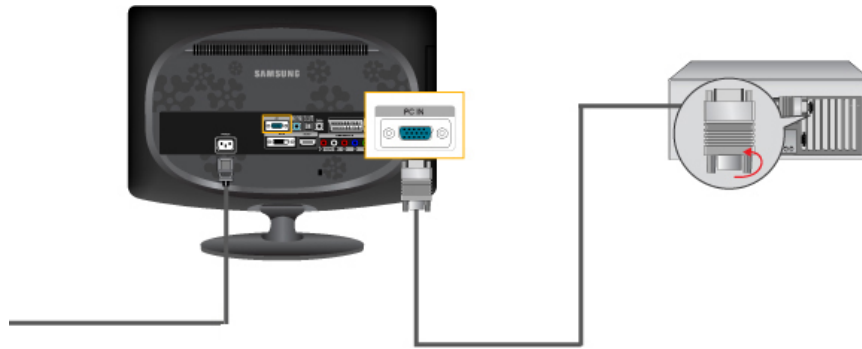


- 3 Sluit de poort [HDMI/PC/DVI-D IN/AUDIO IN] aan de achterzijde van de monitor aan op de geluidskaart van de PC.

Opmerking

- Met de monitorluidsprekers verkrijgt u een duidelijke, hoogstaande weergave van de geluiden van de geluidskaart in de computer. (U hoeft geen aparte luidsprekers voor uw computer te installeren.)
 - Indien u gelijktijdig zowel de D-sub en de DVI-kabels op één computer aansluit, kunt u een leeg scherm krijgen, afhankelijk van de soort videokaart die u gebruikt.
 - Indien u uw beeldscherm op de juiste wijze aansluit met de DVI-connector, maar toch een leeg of wazig beeldscherm krijgt, controleer dan of de beeldschermstatus op analoog staat ingesteld. Druk op de toets 'SOURCE []' om de bron van het ingangssignaal nog eens te laten controleren voor de monitor.
-

Aansluiten op een Macintosh



1. **2-1** De aansluiting D-sub (Analog) op de videokaart gebruiken.

 - Sluit de signaalkabel aan op de D-SUB-poort aan de achterkant van uw monitor.



Opmerking

Schakel de monitor en Macintosh in.

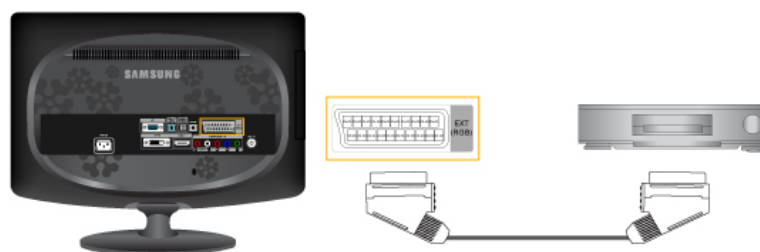
Aansluiten op andere apparatuur

Opmerking

- Deze monitor kan worden aangesloten op invoerbronnen als een dvd-speler, een videorecorder of camcorder, of een digitale of analoge tv zonder de aansluiting op de computer te verwijderen.
- De configuratie aan de achterkant van de monitor kan per product verschillen.
- De DVI naar HDMI-kabel, digitale audio-optische uitgangskabel en RCA naar stereokabel (voor pc) worden apart verkocht.

Neem contact op met een Servicecentrum voor aanschaf van los verkrijgbare producten.

Aansluiting van EXT.(RGB)- Alleen van toepassing op AV DEVICE met ondersteuning van SCART.



Opmerking

Aansluiten op de apparaatingang DVD als het apparaat een EXT (RGB)-aansluiting heeft. U kunt eenvoudig DVD kijken door de DVD aan te sluiten op de monitor, mits deze aan staat.

1. Sluit de EXT (RGB)-poort van de monitor met behulp van een SCART-contact aan op de dvd-speler.
2. Wanneer een Scart-apparaat is aangesloten op uw monitor, wordt de bron automatisch gewijzigd in **Ext.**

Aansluiten van TV

Opmerking

U kunt televisieprogramma's bekijken op de monitor als deze is aangesloten op een antenne of CATV-kabel, zonder dat u afzonderlijke hardware of software voor TV-ontvangst op uw computer hoeft te installeren.



1. Sluit de CATV-kabel of tv-antennekabel aan op de poort "ANT IN" aan de achterkant van de monitor.

Gebruik een tv-antennekabel (apart verkrijgbaar) als antennekabel.

- *Als u een antenneaansluiting binnenshuis gebruikt:*

Controleer de antenneaansluiting in de wand en sluit de antennekabel aan.

- *Als u een buitenantenne gebruikt:*

Als u een buitenantenne gebruikt, laat deze dan zo mogelijk door een professionele installateur installeren.

- *De RF-kabel aansluiten op de antenne-ingang:*

Houd de koperen draad van de RF-kabel recht.

2. Schakel de monitor in.
3. Selecteer TV met behulp van TV / DTV.
4. Selecteer het gewenste TV-kanaal.

Opmerking

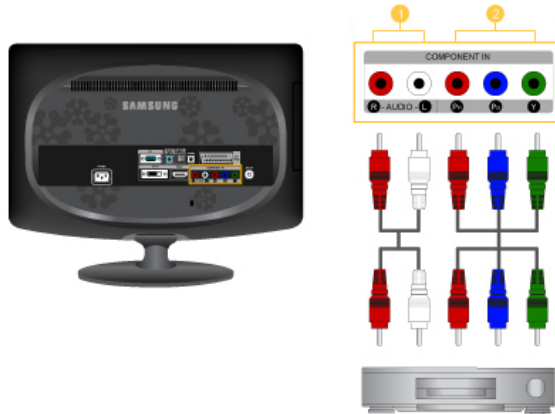
Ervaart u slechte ontvangst als gevolg van een zwak signaal?

Schaf een signaalversterker aan en installeer deze voor een betere ontvangst.

Verbinding maken DVD / Set Top Box

Opmerking


Aansluiten op de DVD/ Set Top Box ingang als het apparaat een [COMPONENT IN] aansluiting heeft. U kunt eenvoudig beelden van videocomponenten bekijken door de component aan te sluiten op de monitor, mits deze aan staat.



1 Sluit de poort van de DVD, VCR (DVD / Set-Top Box) aan op de poort [R-AUDIO-L] van de monitor.

2 Sluit de poort VIDEO OUT van de DVD / Set-Top Box aan op de ingangen [P_R, P_B, Y] met behulp van een componentvideokabel (P_R, P_B, Y).

Opmerking

Selecteer "Component" met behulp van de knop 'SOURCE [

Als u de componentkabels P_R, P_B en Y aansluit op de verkeerde aansluitpunten, wordt het scherm in rood of blauw weergegeven.

In eengezinswoningen kunt u een UHF-antenne installeren voor de ontvangst van digitale uitzendingen.

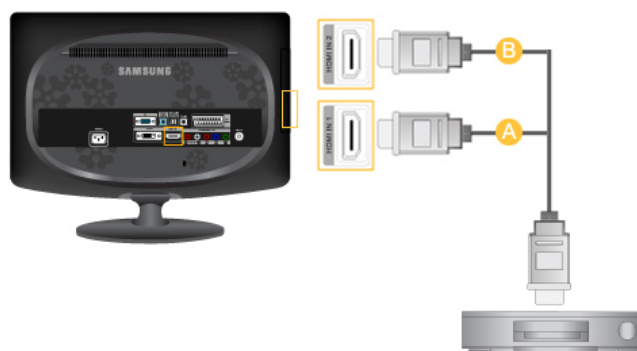
HDMI verbinden

Opmerking

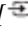
U kunt digitale uitvoerapparaten met uw monitor verbinden.

De functie biedt een betere beeld- en geluidskwaliteit.

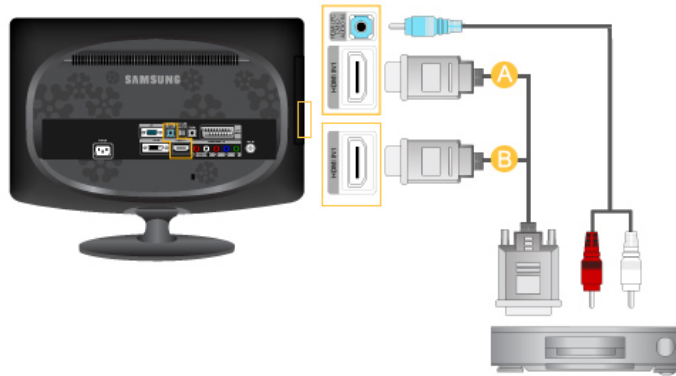
1. Aansluiten via een HDMI-kabel



- a. Ingangsbronnen, zoals een DVD worden aangesloten op de aansluiting [**A** *HDMI IN1*] or [**B** *HDMI IN2*] op de monitor door middel van de HDMI-kabel. Wanneer alle verbindingen zijn gelegd, sluit u de stroomkabels van de monitor en DVD (of het apparaat dat is aangesloten op de digitale uitgang) aan.

Selecteer **HDMI** met de *SOURCE* []-knop.


2. Aansluiten met gebruik van een DVI naar HDMI-kabel



- 1 Sluit de DVI-uitgang van een digitaal uitvoerapparaat aan op de [**A** *HDMI IN1*] or [**B** *HDMI IN2*] -ingang van de monitor met gebruik van een DVI naar HDMI-kabel.

- 2 Sluit de rode en zwarte aansluitpunten van een RCA naar stereo-kabel (voor PC) aan op de bijbehorende audio-uitgangspunten van het digitale uitvoerapparaat en sluit het andere uiteinde van de kabel aan op de [*HDMI/PC/DVI-D AUDIO IN*]-aansluiting van de monitor.

3. Wanneer alle verbindingen zijn gelegd, sluit u de stroomkabels van de monitor en DVD (of het apparaat dat is aangesloten op de digitale uitgang) aan.

4. Selecteer "HDMI" met behulp van de toets 'SOURCE []'.

 **Opmerking**

Als u alleen verbinding maakt met gebruik van de DVI naar HDMI-kabel zonder de geluidsbron aan te sluiten, hoort u geen geluid.

Het verbinden van de audio-uitgang van een digitaal apparaat met de [*R-AUDIO-L*] van [*COMPONENT IN*] van de monitor met gebruik van een audiokabel geeft geen geluid. Let erop dat u de aansluiting [*HDMI/PC/DVI-D AUDIO IN*] van de monitor gebruikt.

Een versterker aansluiten en gebruiken

 **Opmerking**

U kunt met de hiervoor bedoelde kabel het aansluitpunt voor digitale geluidsinvoer (optisch) of standaardgeluidsinvoer van uw versterker aansluiten op uw monitor.



1. Verbind de aansluiting [*DIGITAL AUDIO OUT (OPTICAL)*] van uw monitor met de digitale geluidsingang van uw digitale versterker met behulp van een optische kabel.
2. Stel Internal Mute in het menu Sound in op On met behulp van de toets MENU.
3. Stel het geluidsvolume bij met de volumetoets op uw versterker.
4. Nadat de aansluitingen zijn verricht, zet u de monitor en versterker aan.



Opmerking

- Aangezien de monitor geen geluid weergeeft, zult u een versterker moeten gebruiken.
- Meer informatie over het aansluiten van een luidspreker en versterker vindt u in de bijbehorende handleidingen die zijn meegeleverd door de fabrikant.

Aansluiten van COMMON INTERFACE



Opmerking

U kunt de CAM op elk gewenst moment installeren, of de TV nu aan of uit staat.

De CI CAM-module kunt u verkrijgen bij uw lokale leverancier of telefonisch bestellen.



1. Duw de CI-kaart in de CAM in de richting van de pijl op zijn plaats.
-

2. Plaats de CAM met de CI CARD in de sleuf voor de algemene interface.
(Duw de CAM in de richting van de pijl volledig in de sleuf.)
3. Controleer of u een beeld op een kanaal met een vervormd signaal kunt bekijken.

De hoofdtelefoon aansluiten



U kunt uw hoofdtelefoon met de monitor verbinden.



1. Sluit uw hoofdtelefoon aan op het aansluitpunt voor de hoofdtelefoon.

De standaard gebruiken

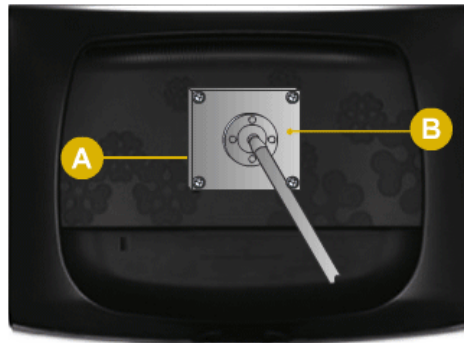
Kantelhoek



U kunt de kantelhoek bijstellen over een afstand van 0° naar voren en 18° naar achteren voor een zo comfortabel mogelijke kijkhoek.

Een voetstuk bevestigen

Deze monitor is geschikt voor een VESA-compatibel montagesstuk van 100 mm x 100 mm.



A -monitor

B Montagestuk (los verkrijgbaar)

1. Schakel de monitor uit en haal het netsnoer uit het stopcontact.
2. Leg de LCD-monitor met het beeldscherm naar beneden op een kussen op een vlakke ondergrond om het scherm te beschermen.
3. Verwijder vier schroeven en verwijder vervolgens de voet van de LCD-monitor.
4. Zet het montagestuk precies boven de gaten in het bevestigingsstuk in de achterzijde van de behuizing en zet het vast met de vier schroeven die bij de zwenkstandaard, wandsteun of een ander voetstuk worden meegeleverd.



- Gebruik geen schroeven die langer zijn dan de standaardgrootte. Grotere schroeven kunnen de binnenkant van de monitor beschadigen.
- Voor muurbevestigingen die niet voldoen aan de standaardschroefspecificaties van VESA, kan de lengte van de schroeven verschillen afhankelijk van de specificaties.
- Gebruik geen schroeven die niet overeenkomen met de standaardschroefspecificaties van VESA.

Zet de schroeven niet te strak vast, want hierdoor kan het apparaat beschadigd raken of kan het apparaat vallen, wat kan leiden tot persoonlijk letsel.

Samsung is niet aansprakelijk voor dit soort ongelukken.



- Samsung is niet aansprakelijk voor schade aan het apparaat of persoonlijk letsel wanneer een niet-VESA of onbekende muurbevestiging wordt gebruikt of wanneer de consument de installatie-instructies niet goed heeft opgevolgd.
 - Voor bevestiging van de monitor aan de muur kunt u de muurbevestigingskit aanschaffen. Hiermee kan de monitor minimaal 10 cm van de muur wordt bevestigd.
 - Neem contact op met het dichtstbijzijnde Samsung Servicecentrum voor meer informatie. Samsung Electronics is niet aansprakelijk voor schade voortvloeiend uit het gebruik van een andere dan de gespecificeerde standaards.
 - Gebruikt de wandbevestiging in overeenstemming met de internationale voorschriften.
-

Software gebruiken

Stuurprogramma voor de monitor

Opmerking

Als het besturingssysteem vraagt om het stuurprogramma voor de monitor, plaatst u de CD-ROM die bij deze monitor is meegeleverd. De installatie van het stuurprogramma kan per besturingssysteem ietwat verschillen. Volg de instructies voor uw besturingssysteem.

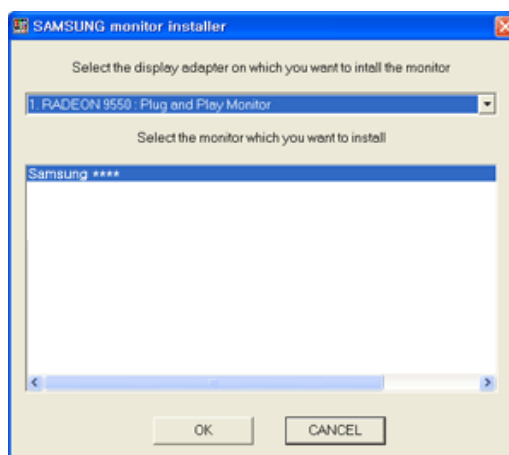
Zorg voor een lege schijf en download het stuurprogramma van de hier weergegeven website op internet.

Internet-site:

<http://www.samsung.com/> (wereldwijd)

Het stuurprogramma voor de monitor installeren (automatisch)

1. Plaats de cd in het CD-ROM-station.
2. Klik op 'Windows'.
3. Selecteer uw monitor in de lijst van modellen en klik op 'OK'.



4. Als u het volgende scherm ziet, klikt u op de knop 'Continue Anyway' (Toch doorgaan). Klik vervolgens op 'OK' (Microsoft® Windows® XP/2000 besturingssysteem).



 **Opmerking**


Dit stuurprogramma voor de monitor is gecertificeerd onder het MS-logo. De installatie veroorzaakt geen beschadigingen in uw systeem.

Het gecertificeerde stuurprogramma wordt op de startpagina van Samsung Monitor geplaatst.

<http://www.samsung.com/>

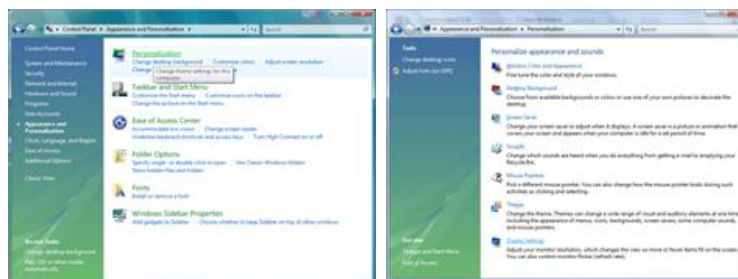
Het stuurprogramma voor de monitor installeren (handmatig)

Microsoft® Windows Vista™ besturingssysteem

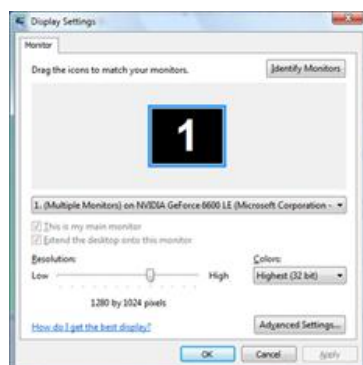
1. Plaats de cd met de gebruikershandleiding in uw CD-ROM-station.
2. Klik op  (Start) en op 'Control Panel (Configuratiescherm)'. Dubbelklik vervolgens op 'Appearance and Personalization' (Vormgeving aan persoonlijke voorkeur aanpassen)'.



3. Klik op 'Personalization' (Persoonlijke instellingen) en vervolgens op 'Display Settings' (Beeldscherminstellingen).

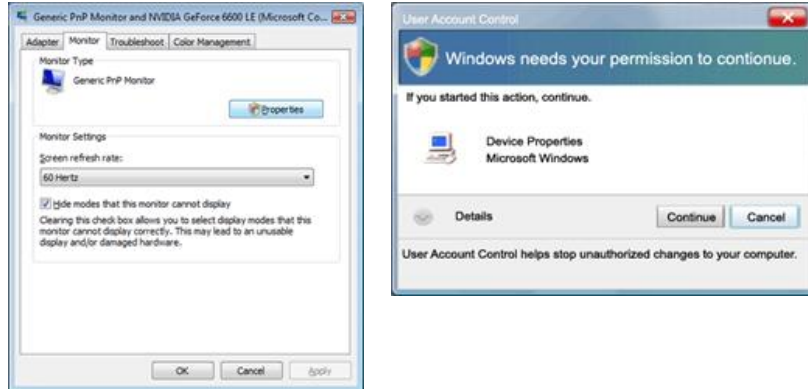


4. Klik op 'Advanced Settings...' (Geavanceerde instellingen...).



- Klik op 'Properties' (Eigenschappen) op het tabblad 'Monitor'. Als de knop 'Properties' (Eigenschappen) niet beschikbaar is, is de configuratie van uw monitor voltooid. De monitor kan zo gebruikt worden.

Als het bericht 'Windows needs...' (Uw toestemming is nodig...) wordt weergegeven (zie onderstaande afbeelding), klikt u op 'Continue' (Doorgaan).

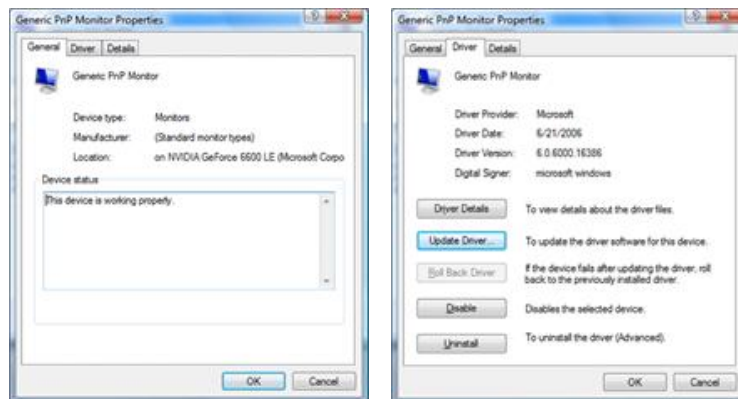


Opmerking

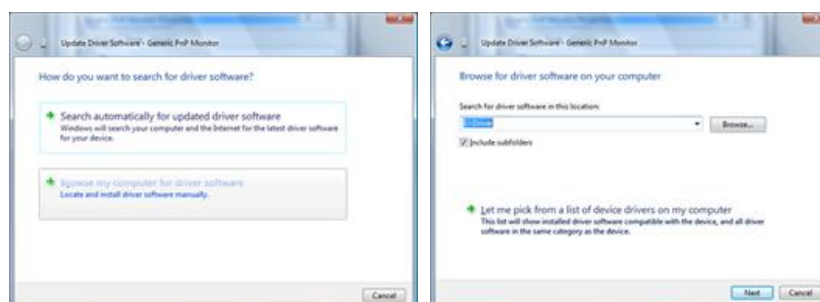
Dit monitorstuurprogramma is gecertificeerd onder het MS-logo. De installatie veroorzaakt geen beschadigingen in uw systeem.

Het gecertificeerde stuurprogramma wordt op de startpagina van Samsung Monitor geplaatst.

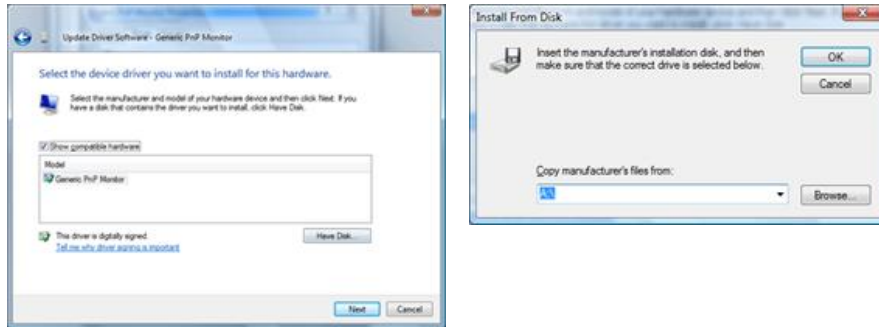
- Klik op 'Update Driver...' (Stuurprogramma bijwerken...) op het tabblad 'Driver' (Stuurprogramma).



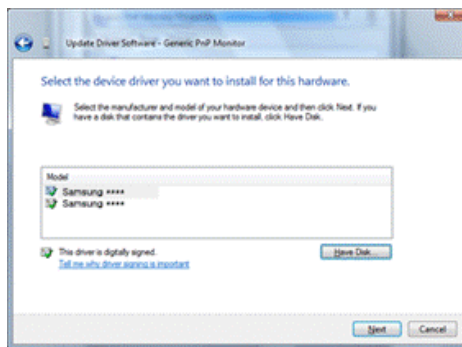
- Selecteer het vakje 'Browse my computer for driver software' (Op mijn computer naar stuurprogramma's zoeken) en klik op 'Let me pick from a list of device drivers on my computer' (Ik wil kiezen uit een lijst met apparaatstuurprogramma's op mijn computer).



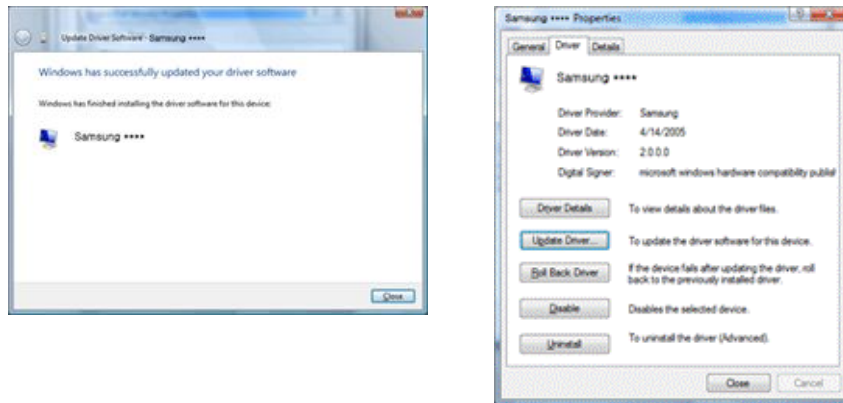
- Klik op 'Have Disk...' (Bladeren...) en selecteer de map (bijvoorbeeld D:\Drive) waar het installatiebestand van het stuurprogramma staat. Klik op 'OK'.

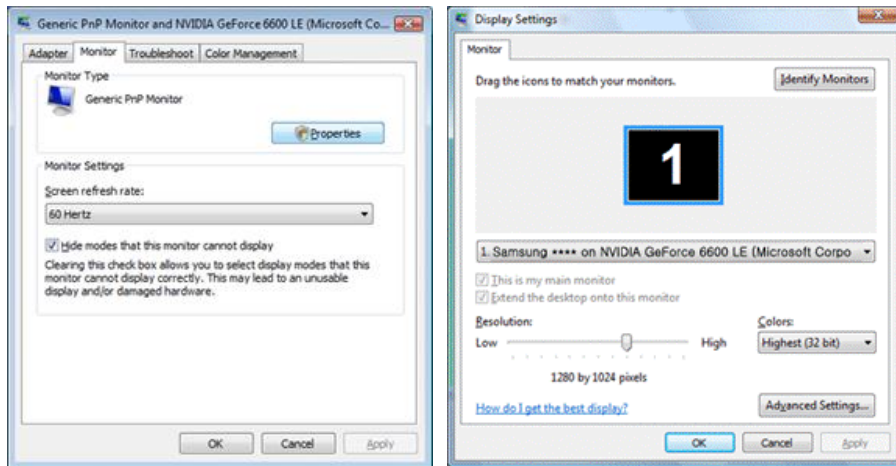


- Selecteer uit de lijst met monitoren het model dat overeenkomt met uw monitor en klik op 'Next' (Volgende).



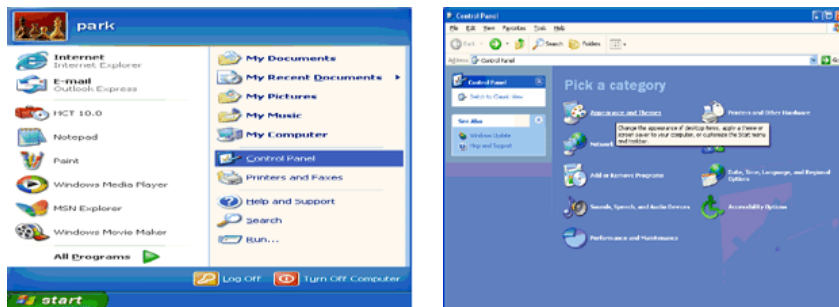
- Klik in de volgende schermen achtereenvolgens op 'Close' (Sluiten) 'Close' (Sluiten) 'OK'.



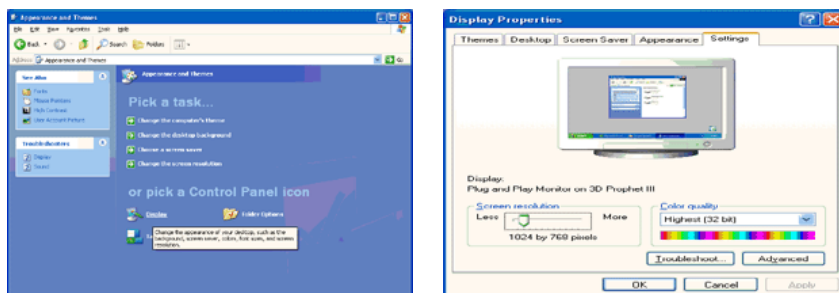


Microsoft® Windows® XP besturingssysteem

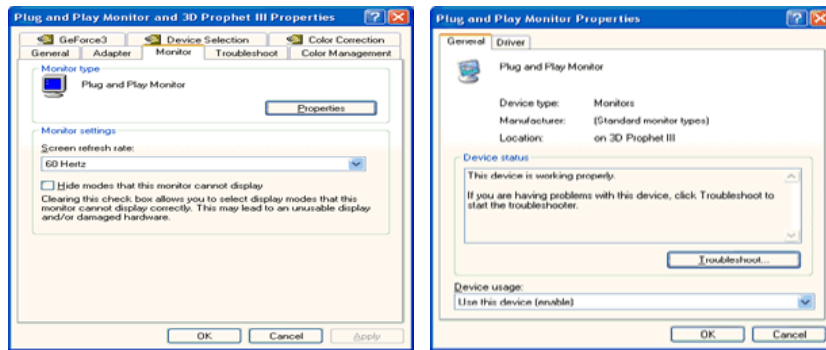
1. Plaats de cd in het CD-ROM-station.
2. Klik op 'Start' 'Control Panel' (Configuratiescherm) en klik vervolgens op het pictogram 'Appearance and Themes' (Vormgeving en thema's).



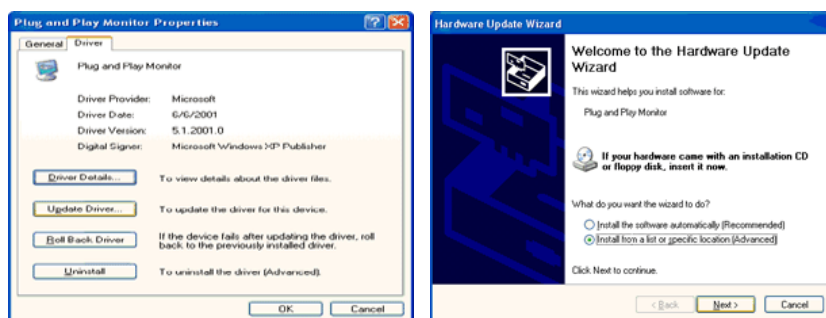
3. Klik op het pictogram 'Display' (Beeldscherm), selecteer de tab 'Settings' (Instellingen) en klik op 'Advanced...' (Geavanceerd...).



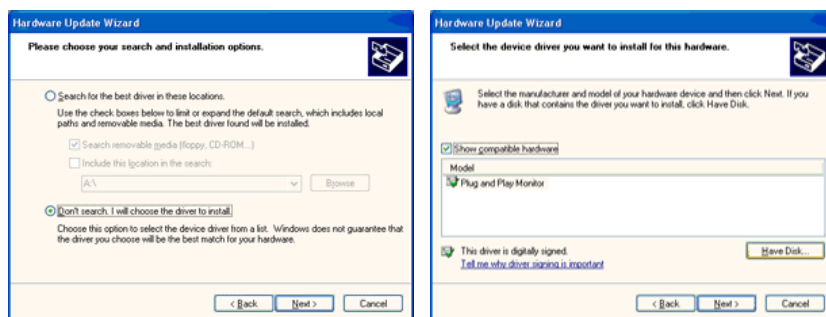
4. Klik op de knop 'Properties' (Eigenschappen) op het tabblad 'Monitor' (Beeldscherm) en selecteer de tab 'Driver' (Stuurprogramma).



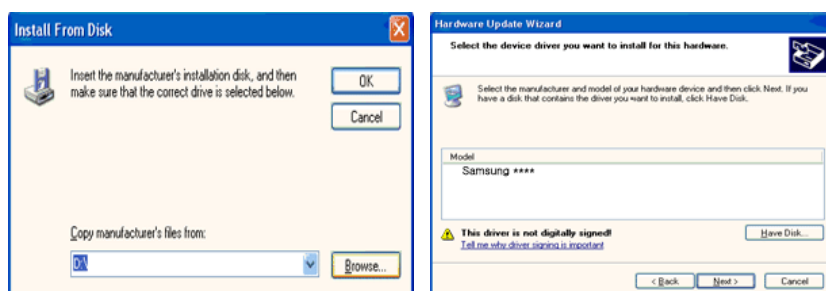
5. Klik op 'Update Driver...' (Stuurprogramma bijwerken), selecteer 'Install from a list or...' (Installeren uit een lijst of...) en klik op de knop 'Next' (Volgende).



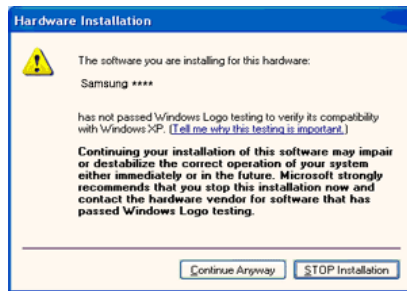
6. Selecteer 'Don't search, I will...' (Niet zoeken, ik wil...), klik op 'Next' (Volgende) en vervolgens op 'Have disk' (Bladeren).



7. Klik op de knop 'Browse' (Bladeren), selecteer A:(D:\Driver) en selecteer het model van uw monitor in de lijst. Klik vervolgens op de knop 'Next' (Volgende).



8. Als u het volgende scherm ziet, klikt u op de knop 'Continue Anyway' (Toch doorgaan). Klik vervolgens op 'OK'.



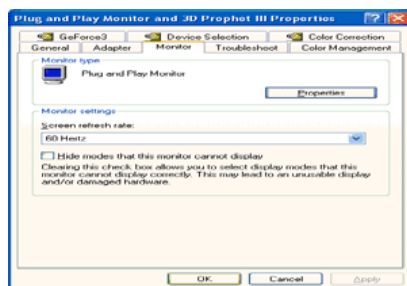
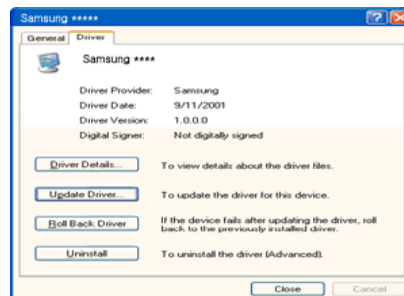
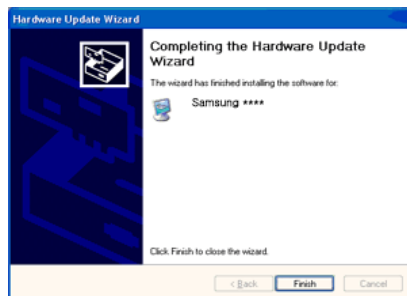
 **Opmerking**

Dit stuurprogramma voor de monitor is gecertificeerd onder het MS-logo. De installatie veroorzaakt geen beschadigingen in uw systeem.

Het gecertificeerde stuurprogramma wordt op de startpagina van Samsung Monitor geplaatst.

<http://www.samsung.com/>

9. Klik op de knop 'Close' (Sluiten) en vervolgens op 'OK'.



10. De installatie van het stuurprogramma voor de monitor is nu voltooid.

Microsoft® Windows® 2000 besturingssysteem

Als het bericht 'Digital Signature Not Found (Digitale handtekening niet gevonden)' op het scherm wordt weergegeven, volgt u de onderstaande instructies.

1. Klik op de knop 'OK' in het scherm 'Insert disk' (Schijf plaatsen).
2. Klik op de knop 'Browse' (Bladeren) in het scherm 'File Needed' (Bestand nodig).
3. Selecteer A:(D:\Driver), klik op 'Open' (Openen) en klik vervolgens op 'OK'.

Installeren

1. Klik op 'Start', 'Setting' (Instelling), 'Control Panel' (Configuratiescherm).
2. Dubbelklik op het pictogram 'Display' (Beeldscherm).

3. Selecteer het tabblad 'Settings' (Instellingen) en klik op de knop 'Advanced Properties' (Geavanceerd).
4. Selecteer 'Monitor'.

Scenario 1: Als de knop 'Properties' (Eigenschappen) niet actief is, is uw monitor correct geconfigureerd. Beëindig de installatie.

Scenario 2: Als de knop 'Properties' (Eigenschappen) actief is, klik u op de knop 'Properties' (Eigenschappen)' en volgt u de onderstaande instructies.

5. Klik op 'Driver' (Stuurprogramma) en vervolgens op 'Update Driver...' (Stuurprogramma bijwerken) en op 'Next' (Volgende).
6. Selecteer 'Display a list of the known drivers for this device so that I can choose a specific driver' (Een lijst van bekende stuurprogramma's voor dit apparaat weergeven waaruit ik kan kiezen) en klik vervolgens op 'Next' (Volgende) en 'Have disk' (Bladeren).
7. Klik op de knop 'Browse' (Bladeren) en selecteer A:(D:\Driver).
8. Klik op de knop 'Open' (Openen) en vervolgens op 'OK'.
9. Selecteer het model van uw monitor en klik op 'Next' (Volgende) en nogmaals op 'Next' (Volgende).
10. Klik op 'Finish' (Voltooien) en vervolgens op 'Close' (Sluiten).

Als het bericht 'Digital Signature Not Found' (Digitale handtekening niet gevonden) wordt weergegeven, klikt u op 'Yes' (Ja). Klik op 'Finish' (Voltooien) en vervolgens op 'Close' (Sluiten).

Microsoft® Windows® Millennium besturingssysteem

1. Klik op 'Start', 'Setting' (Instelling), 'Control Panel' (Configuratiescherm).
2. Dubbelklik op het pictogram 'Display' (Beeldscherm).
3. Selecteer het tabblad 'Settings' (Instellingen) en klik op de knop 'Advanced Properties' (Geavanceerd).
4. Select het tabblad 'Monitor' (Beeldscherm).
5. Klik op de knop 'Change' (Wijzigen) in het gedeelte 'Monitor Type' (Type monitor).
6. Kies 'Specify the location of the driver' (Geef de locatie van het stuurprogramma op).
7. Kies 'Display a list of all the drivers in a specific location...' (Een lijst weergeven van alle stuurprogramma's op een bepaalde locatie) en klik op 'Next' (Volgende).
8. Klik op 'Have Disk' (Bladeren).
9. Typ A:(D:\driver) en klik op 'OK'.
10. Selecteer 'Show all devices' (Alle apparaten tonen), selecteer de monitor die u hebt aangesloten op uw computer en klik op 'OK'.
11. Ga verder door op 'Close' (Sluiten) en 'OK' te klikken tot het dialoogvenster Display Properties (Beeldschermeigenschappen) wordt gesloten.

Microsoft® Windows® NT besturingssysteem

1. Klik op 'Start', 'Settings' (Instellingen), 'Control Panel' (Configuratiescherm) en dubbelklik op het pictogram 'Display' (Beeldscherm).
-

2. Klik in het scherm Display Registration Information (Registratiegegevens beeldscherm) op de tab Settings (Instellingen) en klik vervolgens op 'All Display Modes' (Alle weergavemodi).
3. Selecteer de gewenste modus (Resolution (Resolutie), Number of colors (Aantal kleuren) en Vertical frequency (Verticale frequentie)) en klik op 'OK'.
4. Klik op 'Apply' (Toepassen) als het scherm normaal werkt nadat u op 'Test' geklikt hebt. Als het scherm geen normaal beeld vertoont, kiest u een andere modus (geringere resolutie, kleuren of frequentie).



Opmerking

Als er onder All Display Modes (Alle weergavemodi) geen modus wordt weergegeven, selecteert u de resolutie en de verticale frequentie door het gedeelte Voorinstelbare timingmodi in de gebruikershandleiding te raadplegen.

Linux besturingssysteem

Voor het uitvoeren van X-Window moet u een X86Config-bestand maken, een bepaald systeeminstellingenbestand.

1. Druk op 'Enter' in het eerste en tweede scherm nadat u het X86Config-bestand hebt uitgevoerd.
 2. Het derde scherm is voor de muis.
 3. Hier stelt u een muis in voor uw computer.
 4. Het volgende scherm is voor het toetsenbord.
 5. Hier stelt u een toetsenbord in voor uw computer.
 6. Het volgende scherm is voor de monitor.
 7. Stel eerst een horizontale frequentie in voor de monitor (deze kunt u rechtstreeks invoeren).
 8. Vervolgens stelt u een Vertical frequency (verticale frequentie) voor de monitor in (deze kunt u rechtstreeks invoeren).
 9. Voer de modelnaam van uw monitor in. Deze gegevens hebben geen invloed op de uitvoering van X-Window.
 10. U bent nu klaar met het instellen van de monitor. Voer X-Window uit nadat u de andere benodigde hardware hebt geïnstalleerd.
-

Natural Color

Natural Color Softwareprogramma



Een van de recente problemen bij het gebruik van een computer is dat de kleuren van de afbeeldingen die met een printer worden afgedrukt of andere afbeeldingen die met een scanner of een digitale camera worden gescand, niet overeenkomen met de kleuren op de monitor. Het softwareprogramma Natural Color S/W is de ultieme oplossing voor dit probleem. Het is een programma voor kleurbeheer dat is gemaakt door Samsung Electronics in samenwerking met het Korea Electronics & Telecommunications Research Institute (ETRI). Het systeem is alleen beschikbaar voor monitoren van Samsung en zorgt ervoor dat de kleuren op uw monitor dezelfde zijn als de kleuren die worden afgedrukt of gescand. Raadpleeg voor meer informatie de Help (F1) in de software.

De Natural Color-software installeren

Plaats de CD die bij de Samsung-monitor werd geleverd in het CD-ROM-station. In het eerste scherm wordt het programma Natural Color uitgevoerd. Klik in het eerste scherm op Natural Color om de Natural Color-software te installeren.

Om het programma handmatig te installeren plaatst u de cd die bij de Samsung-monitor zat in het CD-ROM-station, klikt u op [Start] en selecteert u [Run... (Uitvoeren...)]. Typ D:\color\NCPProSetup.exe en klik op de knop [Enter]. (Als het station waarin u de cd hebt geplaatst niet D:\ is, geeft u de juiste stationsaanduiding op.)


De Natural Color-software verwijderen

Selecteer 'Setting/Control Pane' (Instellingen/Configuratiescherm) in het menu 'Start' en dubbelklik op 'Add/Delete a program' (Programma toevoegen/verwijderen). Selecteer Natural Color in de lijst en klik op de knop 'Add/Delete' (Toevoegen/Verwijderen).

MultiScreen



Installatie

1. Plaats de installatie-cd in het CD-ROM-station.
2. Klik op het installatiebestand van MultiScreen.
 **Opmerking**
Als het popupvenster voor het installeren van de software voor het hoofdscherm niet verschijnt, kunt u de installatie uitvoeren met het uitvoerbare bestand van MultiScreen op de cd.
3. Als het Installation Shield Wizard-scherm wordt weergegeven, klikt u op 'Next' (Volgende).
4. Selecteer 'I agree to the terms of the license agreement' (Ik accepteer de voorwaarden van de licentieovereenkomst) om de gebruiksvoorwaarden te accepteren.
5. Selecteer de map waar u het programma MultiScreen wilt installeren.
6. Klik op 'Install' (Installeren).
7. Het venster 'Installation Status' (Status installatie) wordt weergegeven.
8. Klik op 'Finish' (Voltooien).
9. Als de installatie voltooid is, wordt het pictogram Multiscreen op uw bureaublad weergegeven. Dubbelklik op het pictogram om het programma te starten.

Het pictogram Multiscreen wordt mogelijk niet weergegeven, afhankelijk van de specificaties van het computersysteem of de monitor. Druk in dit geval op de toets F5.

Problemen bij de installatie

De installatie van MultiScreen kan worden beïnvloed door bijvoorbeeld de videokaart, het moederbord en de netwerkomgeving.

Systeemvereisten

OS

- Windows 2000
- Windows XP Home Edition
- Windows XP Professional
- Windows Vista™

U wordt aangeraden MultiScreen in Windows® 2000 of hoger te gebruiken.

Hardware

- 32 MB geheugen of hoger
- 60 MB of meer ruimte op de vaste schijf

Verwijderen

U kunt het programma Multiscreen alleen verwijderen met behulp van de optie 'Add or Remove Programs' (Software) in het Windows® configuratiescherm.

Ga als volgt te werk om Multiscreen te verwijderen.

Selecteer 'Setting/Control Pane' (Instellingen/Configuratiescherm) in het menu 'Start' en dubbelklik op 'Add/Delete a program' (Programma toevoegen/verwijderen).

Selecteer Multiscreen in de lijst en klik op de knop 'Add/Delete' (Toevoegen/Verwijderen).

De monitor aanpassen

Beeld

Beschikbare modi

P PC / DVI **T** TV **D** DTV **E** Ext.
G Component **H** HDMI

 **Opmerking**

De standaardinstelling kan afwijken afhankelijk van de geselecteerde ingangsmodus (ingangssignaalbron geselecteerd in de externe ingangenlijst) en de geselecteerde resolutie.

Beeld : PC / DVI **P**

MagicBright

MagicBright is een functie voor een optimale kijkomgeving, afhankelijk van het materiaal dat u bekijkt. Momenteel zijn er vijf verschillende modi beschikbaar: **Amusement**, **Internet**, **Tekst**, **Dynam. contrast** en **Aangepast**. Elke modus heeft zijn eigen vooraf ingestelde helderheidswaarde.

De directe toets op de afstandsbediening is 'M/B'.

- **Entertain**

Hoge helderheid

Voor het bekijken van bewegende beelden, zoals een DVD of een VCD.

- **Internet**

Voor combinaties van tekst en afbeeldingen.

- **Text**

Voor documentatiemateriaal en werk met veel tekst.

- **Dynamic Contrast**

Met **Dynamic Contrast** wordt het invoersignaal van de video automatisch gedetecteerd en aangepast voor de optimale contrastinstelling.

- **Custom**

De waarden zijn met zorg gekozen door onze technici, maar afhankelijk van uw voorkeuren is het mogelijk dat u de vooringestelde waarden niet prettig voor uw ogen vindt.

Pas in dat geval de helderheid en het contrast aan via het schermmenu.

MENU   ▲, ▼  MENU,EXIT

Contrast / Helderheid / Scherpte

(Niet beschikbaar in de modus **MagicBright** van **Dynamic Contrast**.)

U kunt de schermmenu's gebruiken om het contrast en de helderheid te wijzigen naar uw persoonlijke voorkeur.

- **Contrast** -het contrast bijstellen.
- **Helderheid**-de helderheid bijstellen.
- **Scherpte** -de scherpte bijstellen.

MENU  ▲, ▼  ▲, ▼, ◀, ▶  MENU,EXIT

Autom. afstellen

De waarden voor **Fine**, **Coarse** en **Position** worden automatisch aangepast.

Wanneer de resolutie wordt gewijzigd via het configuratiescherm, wordt de automatische functie uitgevoerd.

De directe toets op de afstandsbediening is 'AUTO'.

(Alleen beschikbaar in de modus **PC**)

MENU  ▲, ▼  MENU,EXIT

Screen

(Alleen beschikbaar in PC-modus)

- **Grof / Fijn**
 - **Coarse**

Hiermee worden storende elementen zoals verticale strepen verwijderd.

Door het beeld bij te stellen met de functie **Coarse** kan het weergavegebied van het scherm verplaatsen. U kunt het weer in het midden plaatsen met gebruik van het horizontale controlemenu.

- **Fine**

Hiermee worden storende elementen zoals horizontale strepen verwijderd.

Als er nog steeds ruis is, zelfs na de afstelling met de functie **Fine**, probeert u het nogmaals, maar dan nadat u de frequentie (kloksnelheid) aangepast hebt.

MENU  ▲, ▼   ▲, ▼, ◀, ▶  MENU,EXIT

- **Positie**

Hiermee kunt u de plaats van het scherm horizontaal en verticaal aanpassen.

MENU  ▲, ▼  ▲, ▼  ▲, ▼, ◀, ▶ MENU,EXIT

- **Beeld resetten**

De beeldparameters worden vervangen door de standaard fabriekswaarden.

MENU  ▲, ▼  ▲, ▼  MENU,EXIT

Afbeeldingsopties

- **Kleur tint**

De toon van de kleur kan worden gewijzigd. (Alleen beschikbaar in de modus **PC /DVI**)

- **Koel / Normaal / Warm / Aangepast**

MENU  ▲, ▼   ▲, ▼  MENU,EXIT

- **R / G / B**

Hiermee kunt u de kleurinstellingen **R, G, B** afzonderlijk wijzigen.

MENU  ▲, ▼  ▲, ▼  ▲, ▼, ◀, ▶ MENU,EXIT

- **Formaat**

U kunt de grootte instellen.

- **16:9 / 4:3**

MENU  ▲, ▼  ▲, ▼  ▲, ▼ MENU,EXIT

Reset

De beeldparameters worden vervangen door de standaard fabriekswaarden.

- **OK / Annuleren**

MENU  ▲, ▼  ▲, ▼  MENU,EXIT

Beeld : TV / DTV / Ext. / Component / HDMI **T D E C H**

Mode

De Monitor kent drie automatische beeldinstellingen ("**Dynamisch**", "**Standaard**" en "**Film**") die in de fabriek worden ingesteld.

U kunt de modus **Dynamisch**, **Standaard** of **Film** activeren.

De directe toets op de afstandsbediening is 'P.MODE'.

- **Dynamisch** - hiermee stelt u het beeld in voor hoge definitie in een lichte ruimte.
- **Standaard** - Hiermee stelt u het beeld in voor optimale weergave in een normale omgeving.
- **Film** - Hiermee stelt u het beeld in voor het kijken naar een film in een donkere ruimte.

MENU   ▲, ▼  MENU,EXIT

Contrast / Helderheid / Scherppte / Kleur / Tint

U kunt de schermmenu's gebruiken om het contrast en de helderheid te wijzigen naar uw persoonlijke voorkeur.

- **Contrast** -het contrast bijstellen.
- **Helderheid**-de helderheid bijstellen.
- **Scherppte** -de scherppte bijstellen.
- **Kleur**-de scherppte Kleur.
- **Tint** - Voegt een natuurlijke tint toe aan het PIP-scherm. (Wordt geactiveerd als het signaal NTSC is.)

MENU  ▲, ▼  ▲, ▼, ◀, ▶  MENU,EXIT

Kleur tint

De toon van de kleur kan worden gewijzigd.

- **Koel2 / Koel1 / Normaal / Warm1 / Warm2**



Opmerking

“Warm1” or “Warm2” worden alleen geactiveerd in de beeldmodus “Film”.

Instellingen kunnen worden gewijzigd en opgeslagen voor elk extern apparaat dat u hebt aangesloten op een ingang van de tv.

MENU ▲, ▼ ▲, ▼ MENU,EXIT

Backlight

U kunt de helderheid van het scherm aanpassen door de LCD-achtergrondverlichting aan te passen.

MENU ▲, ▼ ◀, ▶ MENU,EXIT

Formaat

U kunt de grootte instellen.

De directe toets op de afstandsbediening is 'P.SIZE'.

- **Auto-breed** - Past de grootte van het beeld automatisch aan aan de beeldverhouding "16:9".
- **16:9** - Het beeld wordt schermvullend weergegeven, ongeacht de beeldverhouding van het ingangssignaal.
- **Breedbeeldzoom** - Vergroot het beeld van 4:3 om het in de breedte passend te maken. (Verplaats het scherm omhoog/omlaag met de toets ▲ of ▼ na het selecteren van door te drukken op de toets ▶ of ENTER.)
- **Zoom** - Vergroot het 16:9 breedbeeld (in verticale richting) om het beeldvullend te maken. (Selecteer door te drukken op de toets ◀ of ▶. Gebruik de toets ▲ of ▼ om het beeld naar boven of beneden te verplaatsen. Nadat u hebt geselecteerd, gebruikt u de toets ▲ of ▼ om het beeldformaat in verticale richting te vergroten of verkleinen.
- **4:3** - Stelt het beeld in op de standaardmodus 4:3.
- **Just Scan** - U kunt de functie gebruiken om de oorspronkelijke afbeelding te bekijken als deze gedeeltelijk wordt weergegeven of geminimaliseerd met HDMI(720p/1080i/1080p)- Component (1080i/1080p)-invoersignalen.



Opmerking

Instellingen kunnen worden gewijzigd en opgeslagen voor elk extern apparaat dat u hebt aangesloten op een ingang van de tv.

<i>Input Source</i>	<i>Picture Size</i>	
TV/DTV /Ext.	Auto-breed,16:9,	Breedbeeldzoom/ Zoom / 4:3
Component(576i,576p,720p)	,HDMI 16:9, Breedbeeldzoom, Zoom, 4:3	
(576i,576p)		

Component(1080i,1080p), HDMI(720p, 16:9, Breedbeeldzoom, Zoom, 4:3, Alleen scannen)

MENU  ▲, ▼  ▲, ▼  MENU,EXIT

Schermmodus

Alleen wanneer de **Beeld Formaat** wordt ingesteld op **Auto-breed** kan de gebruiker de **Schermmodus** instellen. In alle Europese landen is een ander beeldformaat vereist, dus deze functie is bedoeld om de gebruiker te helpen het juiste formaat te selecteren.

- **Screen mode** wordt ondersteund in TV, Ext., DTV.

- **Screen Mode** is beschikbaar in **Auto Wide** modus.

- **16:9, Breedbeeldzoom/Zoom, 4:3**

MENU  ▲, ▼  ▲, ▼  MENU,EXIT

Dig. ruisfilter

Digitale ruisonderdrukking

Als het ontvangen tv-signaal zwak is, kunt u de functie Digitaal ruisfilter activeren om statische ruis en echobeelden te reduceren die mogelijk op het scherm verschijnen.

- **Uit** - Schakelt de ruisonderdrukkingfunctie uit.
- **Laag** - Onderdrukt de beeldruis op een laag niveau.
- **Middel** - Onderdrukt de beeldruis op een gemiddeld niveau.
- **Hoog** - Onderdrukt de beeldruis op een hoog niveau.
- **Auto** - Herkent en onderdrukt beeldruis automatisch.

MENU  ▲, ▼  ▲, ▼  MENU,EXIT

Reset

De beeldparameters worden vervangen door de standaard fabriekswaarden.

- **OK / Annuleren**

MENU  ▲, ▼  ▲, ▼  MENU,EXIT

Geluid

Beschikbare modi

P PC / DVI **T** TV **D** DTV **E** Ext.
G Component **H** HDMI

 **Opmerking**

De standaardinstelling kan afwijken afhankelijk van de geselecteerde ingangsmodus (ingangssignaalbron geselecteerd in de externe ingangenlijst) en de geselecteerde resolutie.

Mode **PTDECH**

De monitor is voorzien van een ingebouwde hifi stereo luidspreker.

- Selecteert **Standard** voor de standaard fabrieksinstellingen.
- ****Selecteert **Music** als u muziekvideo's of concerten weergeeft.
- **Film** - Kies Film als u naar een film kijkt.
- Selecteert **Speech** als u een programma bekijkt waarin voornamelijk wordt gesproken (bijvoorbeeld het nieuws).
- **Aangepast** - Kies Aangepast als u de instellingen wilt aanpassen aan uw persoonlijke voorkeuren.

MENU  ,     ,   MENU,EXIT

Toonregeling **PTDECH**

U kunt de linker- en rechterbalans en het volume naar wens aanpassen.

MENU  ,    ,    ,  ,  ,   MENU,EXIT

Auto Volume **PTDECH**

Vermindert de verschillen in volume tussen zenders.

- **Uit / Aan**

MENU  ,    ,    ,   MENU,EXIT

TV-luidspreker **PTDECH**

Als u deze instelling op "**Aan**" zet, wordt het geluid van de luidsprekers in een Home Theater-omgeving gedempt.

- **Uit / Aan**

MENU  ,    ,    ,   MENU,EXIT

Kanaal

Beschikbare modi


T TV

 **Opmerking**

De standaardinstelling kan afwijken afhankelijk van de geselecteerde ingangsmodus (ingangssignaalbron geselecteerd in de externe ingangenlijst) en de geselecteerde resolutie.

Land **T**

Selecteer het land waar het product wordt gebruikt voordat u de functie Auto Store gebruikt. Selecteer Other (Overige) als uw land niet in de lijst wordt vermeld.

 **Opmerking**

Ook als u de landinstelling in dit menu hebt gewijzigd, blijft de landinstelling voor DTV ongewijzigd.

MENU ▲, ▼ ⏪ ⏩ ▲, ▼ ⏪ MENU,EXIT

Automatisch opslaan **T**

U kunt het beschikbare frequentiebereik van uw televisie in uw gebied scannen en alle gevonden kanalen automatisch opslaan.

MENU ▲, ▼ ⏪ ▲, ▼ ⏪ ⏪ MENU,EXIT

Handm. opslaan **T**

U kunt het beschikbare frequentiebereik van uw televisie in uw gebied scannen en alle gevonden kanalen handmatig opslaan.

- **Programme** -Het juiste programmanummer op het scherm invoeren.

MENU ▲, ▼ ⏪ ▲, ▼ ⏪ ⏪ ▲, ▼ ⏪ MENU,EXIT

- **Kleursysteem** - Stelt herhaaldelijk de kleur bij tot deze van de beste kwaliteit is.

(Auto <-> PAL <-> SECAM <-> NTSC4.43)

MENU ▲, ▼ ⏪ ▲, ▼ ⏪ ▲, ▼ ⏪ ▲, ▼ ⏪ MENU,EXIT

- **Geluidssysteem** - Stelt herhaaldelijk de kleur bij tot deze van de beste Geluidssysteem is.

(BG <-> DK <-> I <-> L)

MENU ▲, ▼ ⏪ ▲, ▼ ⏪ ▲, ▼ ⏪ ▲, ▼ ⏪ MENU,EXIT

- **Kanaal** - U kunt televisiekkanalen opslaan, waaronder kanalen die via kabelnetwerken worden ontvangen.

Bij het handmatig opslaan van kanalen kunt u het volgende kiezen:

Of u een gevonden kanaal al dan niet opslaat. Het nummer van ieder opgeslagen kanaal waaraan u een naam wilt toewijzen.

- **C** (Antennemodus): In deze stand kunt u een kanaal selecteren door het nummer in te toetsen dat aan het zendstation is toegewezen.

- **S** (Kabelkanaalmodus): In deze stand kunt u een kanaal selecteren door het nummer in te toetsen dat aan het kabelstation is toegewezen.

MENU ▲, ▼ ⏪ ▲, ▼ ⏪ ▲, ▼ ⏪ ▲, ▼, ◀, ▶ ⏪ MENU,EXIT

- **Zoeken** - De tuner scant het frequentiebereik totdat het eerste kanaal of het door u geselecteerde kanaal op het scherm wordt ontvangen.

MENU ▲, ▼ ⏪ ▲, ▼ ⏪ ▲, ▼ ⏪ ▲, ▼ ⏪ MENU,EXIT

- **Opslaan** - Wordt gebruikt voor het opslaan van het cijfer dat de gebruiker invoert.

MENU ▲, ▼ ⏪ ▲, ▼ ⏪ ▲, ▼ ⏪ MENU,EXIT

Kanaalbeheer **T**

- **Kanalenlijst**

U kunt een kanaal toevoegen of verwijderen zodat alleen de gewenste kanalen worden weergegeven.

 is actief wanneer **Child Lock** is ingesteld op **On**.

MENU         MENU,EXIT

- **Kinderslot**

Beschermt kinderen tegen ongeschikte programma's door bepaalde zenders of programma's te blokkeren.

De functie Child Lock kan worden geselecteerd met de afstandsbediening.

MENU        MENU,EXIT

Sorteren

Wordt gebruikt voor het omwisselen van de nummers van twee kanalen.

MENU       MENU,EXIT

Naam

Geef het apparaat aangesloten op de ingangen een naam om de selectie van ingangsbron makkelijker te maken.

De volgende tekens zijn beschikbaar: Letters (A~Z) / cijfers (0~9) / speciale tekens (+, -, *, /, spatie)

MENU         MENU,EXIT

Fijnafstemming

Als gevolg van zwakke signalen of een onjuiste antenneconfiguratie kunnen sommige kanalen niet juist zijn afgestemd.

MENU        MENU,EXIT

Instellingen

Beschikbare modi

 **PC / DVI**  **TV**  **DTV**  **Ext.**
 **Component**  **HDMI**

 **Opmerking**

De standaardinstelling kan afwijken afhankelijk van de geselecteerde ingangsmodus (ingangssignaalbron geselecteerd in de externe ingangenlijst) en de geselecteerde resolutie.

Plug & Play

Op het moment de TV in eerste instantie wordt ingeschakeld, worden diverse basis instellingen automatisch geactiveerd. Daarna zijn de volgende instellingen beschikbaar.

- **Winkel** - Selecteer de modus Winkel alleen voor gebruik in een winkel.
- **Thuis** - Selecteer de modus Thuis wanneer u deze televisie thuis installeert.

(Alleen beschikbaar in de analoge modus **TV**)

MENU ▲,▼ ◀ ▶ ◀ ▶ ▲,▼ ◀ ▶ ◀ ▶ ▲,▼ ◀ ▶ ◀ ▶ ▲,▼ ◀ ▶ ◀ ▶ ▲,▼ ◀ ▶ ◀ ▶ ▲,▼ ◀ ▶ ◀ ▶

Language **PTDECH**

U kunt kiezen tussen 21 talen.

- English, Deutsch, Français, Italiano, Español, Nederlands, Português, Ελληνικά, Čeština, Srpski, Hrvatski, Română, Magyar, Polski, Русский, Български, Türkçe, Svenska, Norsk Dansk, Suomi

De taalkeuze is alleen van toepassing op de schermweergave.

MENU ▲,▼ ◀ ▶ ▲,▼ ◀ ▶ ▲,▼ ◀ ▶ MENU,EXIT

Time **PTDECH**

• Clock Set

U kunt de huidige tijd instellen.

MENU ▲,▼ ◀ ▶ ▲,▼ ◀ ▶ ◀ ▶ ▲,▼,◀,▶ ◀ ▶ MENU,EXIT

• Sleep Timer

Hiermee kunt de monitor automatisch laten uitschakelen na een bepaald aantal minuten.

- **Uit, 30, 60, 90, 120, 150, 180**

MENU ▲,▼ ◀ ▶ ▲,▼ ◀ ▶ ▲,▼ ◀ ▶ ▲,▼ ◀ ▶ MENU,EXIT

• Timer1 / Timer2 / Timer3

U kunt de monitor automatisch op een bepaald tijdstip laten in- of uitschakelen.

- **Inschakeltijd** -Selecteer uur, minuut en “Ja”/”Nee”. (Wanneer u tevreden bent over de instelling, schakelt u de timer in door deze op ‘Ja’)
- **Uitschakeltijd** -Selecteer uur, minuut en “Ja”/”Nee”. (Wanneer u tevreden bent over de instelling, schakelt u de timer in door deze op ‘Ja’)
- **Herhalen** - Selecteer "Eenmaal", "Dagelijks", "Ma ~ Vr", "Ma ~ Za" or "Za ~ Zo".
- **Volume** - Selecteer het gewenste volumeniveau.
- **Programme** - Een programma bijstellen.

MENU ▲,▼ ◀ ▶ ▲,▼ ◀ ▶ ▲,▼ ◀ ▶ ▲,▼,◀,▶ ◀ ▶ MENU,EXIT

Blauw scherm **PTDECH**

als er geen of slechts een zwak signaal wordt ontvangen, wordt het wazige beeld vervangen door een blauw beeld. Als u het mindere beeld wilt blijven bekijken, moet u de modus "Blauw scherm" op "Uit" zetten.

• Uit / Aan

MENU ▲,▼ ◀ ▶ ▲,▼ ◀ ▶ ▲,▼ ◀ ▶ MENU,EXIT

Melodie **PTDECH**

U kunt een melodie laten weergeven op het moment dat de monitor wordt in- of uitgeschakeld.

- **Uit** - Schakelt de melodiefunctie uit.
- **Low** - Stelt het volume van de melodie in op laag.
- **Medium** - Stelt het volume van de melodie in op midden.
- **High** - Stelt het volume van de melodie in op hoog.

MENU ▲, ▼ ◀ ▲, ▼ ◀ ▲, ▼ ◀ MENU,EXIT

Lichteffect **PTDECH**

U kunt het lampje aan de voorzijde van de monitor in en uit laten schakelen, afhankelijk van de situatie. U kunt deze functie gebruiken om energie te sparen of wanneer het lampje uw ogen verblindt.

- **Uit** - Lampje gaat niet aan.
- **Standbystand aan** - Lampje gaat aan in de stand-bystand.
- **Kijkstand aan** - Lampje gaat aan tijdens het tv-kijken.
- **Aan** - Lampje brandt altijd.

MENU ▲, ▼ ◀ ▲, ▼ ◀ ▲, ▼ ◀ MENU,EXIT

Lichtsterkte **PTDECH**

Gebruik deze functie om het lichtniveau (de helderheid van het licht) aan te passen.

MENU ▲, ▼ ◀ ▲, ▼ ◀ ◀, ▶ ◀ MENU,EXIT

Energy Saving **TDECH**

Met deze functie kunt u de helderheid van de tv aanpassen om het energieverbruik te verminderen. Wanneer u 's avonds naar de tv kijkt, kunt u de optie "**Spaarstand**" op "**Hoog**" om vermoeidheid van de ogen tegen te gaan en het energieverbruik te verminderen.

- **Uit** - Schakelt de energiespaarstand uit.
- **Laag** - Stelt de TV in op de lage energiespaarstand.
- **Middel** - Stelt de TV in op de gemiddelde energiespaarstand.
- **Hoog** - Stelt de TV in op de Hoog energiespaarstand.

MENU ▲, ▼ ◀ ▲, ▼ ◀ ▲, ▼ ◀ MENU,EXIT

HDMI Black Level **H**

Wanneer een dvd-speler of set-top box op uw tv is aangesloten via HDMI, kan dit de beeldkwaliteit verslechteren. Afhankelijk van het externe apparaat kan het zwartniveau worden vergroot, het contrast verlaagd, de kleuren vervagen enz. Pas in dit geval de beeldkwaliteit van uw tv aan door het HDMI-zwartniveau te configureren. Deze functie is alleen actief wanneer een extern apparaat (dvd-speler, STB enz.) is aangesloten op de tv via HDMI (RGB-sigitaal).

(Alleen beschikbaar in de modus **HDMI**)

- **Normaal / Laag**

MENU ▲, ▼ ◀ ▲, ▼ ◀ ▲, ▼ ◀ MENU,EXIT

Input

Beschikbare modi

P PC / DVI **T** TV **D** DTV **E** Ext.
G Component **H** HDMI

 **Opmerking**

De standaardinstelling kan afwijken afhankelijk van de geselecteerde ingangsmodus (ingangssignaalbron geselecteerd in de externe ingangenlijst) en de geselecteerde resolutie.

Source List **P T D E C H**

Hiermee selecteert u PC, TV of een andere externe ingangsbron die op het product is aangesloten. Selecteer het scherm van uw keuze.

De directe toets op de afstandsbediening is "SOURCE".

- **[PC] [DVI] [TV] [Ext.] [Component] [HDMI1] [HDMI2] [DTV]**

MENU ▲, ▼ ◀ ▶ ▲, ▼ ◀

Edit Name **P T D E C H**

Geef het ingangsapparaat aangesloten op de ingangen een naam om de selectie van ingangsbron makkelijker te maken.

- **PC / VCR / DVD / D-VHS / Kabel STB / HD STB / Satellite STB / AV-ontvanger / DVD-speler / Spelcomputer / Camcorder / DVD-combo / DVD HDD**

MENU ▲, ▼ ◀ ▲, ▼ ▶ ▲, ▼ ◀ ▲, ▼ ◀ MENU,EXIT

Problemen oplossen

Controle van de zelftestfunctie

Opmerking

- Controleer het volgende voordat u telefonisch om ondersteuning vraagt. Neem contact op met het Servicecentrum voor problemen die u niet zelf kunt oplossen.
- Uw monitor is voorzien van een zelftestfunctie waarmee u kunt controleren of uw monitor correct werkt.

Controle van de zelftestfunctie

1. Schakel de computer en de monitor uit.
2. Koppel de videokabel los van de achterkant van de computer.
3. Schakel de monitor in.

De onderstaande afbeelding ("**Signaalkabel controleren**") verschijnt op een zwarte achtergrond wanneer de monitor normaal in bedrijf is maar geen videosignaal detecteert: Zolang het product zich in de zelftestmodus bevindt, blijft de indicatie-LED groen en verplaatst de afbeelding zich over het scherm.



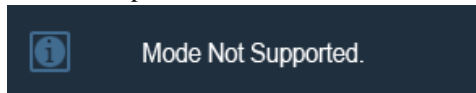
4. Schakel uw monitor uit en sluit de videokabel opnieuw aan. Zet vervolgens de computer en de monitor aan.

Controleer als uw beeldscherm na de voorgaande procedure zwart blijft uw videobesturing en computersysteem; *uw monitor functioneert naar behoren.*

Niet optimaal

Als de verticale resolutie hoger is ingesteld dan de optimale modus, kunt u nog steeds het scherm zien gedurende een minuut. Daarna verschijnt er een waarschuwingsbericht en vervolgens wordt het scherm zwart na een minuut.

De gebruiker dient de frequentie aan te passen binnen deze ene minuut.



Opmerking

Raadpleeg Specificaties > Voorinstelbare timingmodi voor de resoluties en frequenties die door de monitor worden ondersteund.

Onderhoud en reiniging

1. Onderhoud van de monitorbehuizing.

Reinig het product met een zachte doek, nadat u de stekker uit het stopcontact hebt gehaald.



- Gebruik geen wasbenzine, thinner of andere ontvlambare middelen, of een natte doek.
- We bevelen aan een Samsung-reinigingsmiddel te gebruiken om schade aan het scherm te voorkomen.

2. De flatscreenmonitor onderhouden.

Reinig het beeldscherm voorzichtig met een zachte doek (katoenflanel).



- Gebruik geen aceton, wasbenzine of thinner.
(Deze kunnen het schermoppervlak beschadigen of vervormen.)
- De gebruiker dient kosten en aanverwante uitgaven voor reparaties en schade die door hem/haar zelf zijn veroorzaakt zelf te betalen.

Symptomen en aanbevolen stappen

Opmerking

Een monitor stelt de visuele signalen die van de computer worden ontvangen, opnieuw samen. Als er problemen optreden met de computer of de videokaart, kan de monitor hierdoor geen beeld hebben, slechte kleuren of ruis weergeven, de foutmelding weergeven dat de videomodus niet wordt ondersteund, enz. Controleer in dit geval eerst de BRON van het probleem en neem vervolgens contact op met het Servicecentrum of met uw leverancier.

1. Controleer of het netsnoer en de videokabels goed zijn aangesloten op de computer.

2. Controleer of de computer bij het opstarten meer dan 3 keer piept.

(Als dit het geval is, moet het moederbord van de computer worden gecontroleerd.)

3. Indien u een nieuwe videokaart hebt geïnstalleerd of als u de pc hebt samengesteld, controleert u of het (video-) stuurprogramma van de adapter en het stuurprogramma van de monitor zijn geïnstalleerd.

4. Controleer of de scanratio van het beeldscherm is ingesteld op 56 Hz tot 75 Hz.

(Overschrijd de 60 Hz niet als u de maximale resolutie gebruikt.)

5. Als u problemen hebt met het (video-) stuurprogramma van de adapter, start u de computer op in de veilige modus. Vervolgens verwijdert u de beeldschermadapter via 'Control Panel' (Configuratie-scherm), 'System' (Systeem), 'Device Administrator' (Apparaatbeheer) en start u de computer opnieuw op om het (video-) stuurprogramma van de adapter opnieuw te installeren.

Controlelijst

Opmerking

Controleer voordat u om ondersteuning vraagt eerst de informatie in dit gedeelte; misschien kunt u het probleem zelf oplossen. Als u assistentie nodig hebt, kunt u bellen naar het telefoonnummer in het gedeelte Informatie of contact opnemen met uw leverancier.

1. Problemen in verband met de installatie.

Opmerking

In de onderstaande lijst worden problemen met de installatie van de monitor en de oplossingen hiervoor behandeld.

Modus PC

- Q: De computer lijkt niet goed te werken.
- A: Controleer of het stuurprogramma voor de beeldschermadapter (VGA-stuurprogramma) naar behoren is geïnstalleerd. (Zie Stuurprogramma installeren)
- Q: Het scherm flinkt.
- A: Controleer of de signaalkabel tussen de computer en de monitor goed is aangesloten en vast zit. (Zie De monitor aansluiten)

TV-modus

- Q: Het tv-scherf is onscherp of stoort.
- A: Controleer of de tv-antenneaansluiting juist is aangesloten op de externe antenne. (Zie TV aansluiten)

2. Problemen in verband met het scherm

Opmerking

In de onderstaande lijst worden problemen met het monitorscherf en de oplossingen hiervoor behandeld.

- Q: Scherm is leeg en aan/uit-lampje is uit
- A: Controleer of het netsnoer goed is aangesloten en de LCD-monitor is ingeschakeld. (Zie De monitor aansluiten)
- Q: "Melding **Signaalkabel controleren**" wordt weergegeven
- A: Controleer of de signaalkabel goed is aangesloten op de PC of de videobron(nen). (Zie De monitor aansluiten)
- A: Controleer of de PC of videobron is ingeschakeld.
- Q: "Melding **Niet optimaal**" wordt weergegeven
- A: Controleer de maximale resolutie en frequentie van de videoadapter.
- A: Vergelijk deze waarden met de gegevens in het overzicht Voorinstelbare timingmodi.
- Q: Beeld rolt verticaal.
- A: Controleer of de signaalkabel goed is bevestigd. Bevestig deze nogmaals stevig. (Raadpleeg het gedeelte De monitor aansluiten)
- Q: Beeld is niet duidelijk. Beeld is wazig.
- A: Stem de frequentie af, Grof en Fijn.
- A: Schakel het product opnieuw in nadat u alle accessoires (videoverlengkabels, enzovoort) hebt losgekoppeld.
- A: Stel de resolutie en de frequentie in volgens het aanbevolen bereik.
- Q: Weergegeven beeld is instabiel en trilt.
- Dubbel beeld.
-

- A: Controleer of de resolutie en frequentie die zijn ingesteld op de videokaart van de computer binnen het bereik vallen dat door de monitor wordt ondersteund. Zo niet, stel deze dan opnieuw in, rekening houdend met de informatie in het monitormenu en de Voorinstelbare timingmodi.
- Q: Het beeld is te licht of te donker
- A: Regel de instellingen **Helderheid** en **Contrast**. (Zie Helderheid, Contrast)
- Q: Aan/uit-lampje knippert groen.
- A: De monitor is bezig met het opslaan van de aangebrachte wijzigingen in het OSD-geheugen.
- Q: Scherm is leeg en aan/uit-lampje brandt groen of knippert elke halve of hele seconde.
- A: De monitor gebruikt een systeem voor energiebeheer.
- A: Druk op een toets op het toetsenbord.
- Q: Het scherm is leeg en knippert.
- A: Als u de melding "TEST GOOD" op het scherm ziet wanneer u op de toets MENU drukt, moet u de kabelverbinding tussen de monitor en de computer controleren en kijken of de connector goed is aangesloten.

3. Problemen in verband met het geluid



Opmerking

In de onderstaande lijst worden problemen met geluidssignalen en de oplossingen hiervoor behandeld.

- Q: Geen geluid
- A: Controleer of de audiokabel stevig is aangesloten op de audio-ingang van uw monitor en de audio-uitgang van uw geluidskaart. (Zie De monitor aansluiten)
- A: Controleer het volumeniveau. (Zie Volume)
- Q: Geluidsniveau is te laag.
- A: Controleer het volumeniveau. (Zie Volume)
- A: Als het volume nog steeds te laag is nadat u de bediening op het maximale niveau hebt ingesteld, moet u de volumeregeling op de geluidskaart of in het softwareprogramma van de computer controleren.

4. Problemen met de afstandsbediening



Opmerking

In de onderstaande lijst worden problemen met de afstandsbediening en de oplossingen hiervoor behandeld.

- Q: De knoppen van de afstandsbediening reageren niet.
- A: Controleer de plaatsing van de batterijen (+/-).
- A: Controleer of de batterijen leeg zijn.
- A: Controleer of de stroomtoevoer is ingeschakeld.
- A: Controleer of het netsnoer goed vast zit.
-

A: Controleer of zich bijzondere TL- of neonverlichting in de buurt bevindt.

5. U ziet mogelijk kleine deeltjes als u dichtbij de rand van de ring rond het scherm kijkt.

Dit maakt deel uit van het productontwerp en is geen defect.

Vragen en antwoorden

Q: Hoe kan ik de frequentie wijzigen?

A: De frequentie kan worden gewijzigd door de videokaart opnieuw te configureren.

A: De videokaartondersteuning kan variëren afhankelijk van de versie van het gebruikte stuurprogramma. (Raadpleeg de handleiding van de computer of de videokaart voor meer informatie.)

Q: Hoe kan ik de resolutie wijzigen?

A: Windows XP:

Stel de resolutie in via Control Panel (Configuratiescherm) Appearance and Themes (Vormgeving en thema's) Display (Beeldscherm) Settings (Instellingen).

A: Windows ME/2000:

Stel de resolutie in via Control Panel (Configuratiescherm) Display (Beeldscherm) Settings (Instellingen).

* Neem voor meer informatie contact op met de fabrikant van de videokaart.

Q: Hoe stel ik de functie voor energiebesparing in?

A: Windows XP:

Stel de resolutie in via Control Panel (Configuratiescherm) Appearance and Themes (Vormgeving en thema's) Display (Beeldscherm) Screen Saver (Schermbeveiliging).

Stel de functie in vanuit de BIOS setup. (Raadpleeg de handleiding van Windows of uw computer.)

A: Windows ME/2000:

Stel de resolutie in via Control Panel (Configuratiescherm) Display (Beeldscherm) Screen Saver (Schermbeveiliging).

Stel de functie in vanuit de BIOS setup. (Raadpleeg de handleiding van Windows of uw computer.)

Q: Hoe kan ik de behuizing en het LCD-paneel reinigen?

A: Koppel het netsnoer los en reinig de monitor met een zachte doek en een reinigingsmiddel of gewoon water.

Laat geen reinigingsmiddel op de behuizing achter en zorg dat u geen krassen maakt. Voorkom dat er water in de monitor komt.

Q: Wat zijn de voordelen van digitale uitzendingen?

A: Digitale TV-uitzendingen genereren minder ruis en bieden beter beeld en geluid dan analoge TV-uitzendingen. Naarmate meer diensten worden ontwikkeld, kunt u genieten van diverse in-

informatiediensten omdat, naast beeld en geluid, nog allerlei andere soorten gegevens kunnen worden verzonden.

A: Tijdens het kijken naar een sportwedstrijd kunt u bijvoorbeeld informatie raadplegen over uw favoriete speler, of u kunt alle of geselecteerde beelden van een gegeven spelmoment bekijken vanuit verschillende standpunten. U kunt bijvoorbeeld ook informatie ontvangen over een voorgaande episode of producten aanschaffen, zoals een artikel dat op dat moment op TV te zien is.

Bij digitale TV-uitzendingen kunt u eenvoudig thuis diverse informatiediensten raadplegen en zo een meer informatiegerichte woonomgeving scheppen.

Q: Wat is het verschil tussen HDTV en SDTV?

A: Dit zijn verschillende typen digitale TV.

A: De bekendste typen digitale TV zijn HDTV en SDTV. Deze zijn geclassificeerd op basis van beeldkwaliteit en videospecificaties.

- HDTV (High Definition TV): Hoge beeldkwaliteit, zeer duidelijke TV.
- SDTV (Standard Definition TV): Standaard digitale TV.

A: Een SDTV heeft een beeldverhouding van 4:3, gelijk aan die van een analoge TV. SDTV heeft een beeldverhouding van 16:9, vergelijkbaar met een bioscoop scherm. De beeldkwaliteit is veel hoger dan bij SDTV. Het is als het ware een bioscoop in uw huiskamer.

A: Digitale TV-uitzendingen in ons land zijn uiteindelijk gericht op HDTV.

Q: Kan ik HDTV-uitzendingen bekijken op alle digitale TV's?

A: U kunt op een digitale TV alle digitale uitzendingen ontvangen, of ze nu SD of HD zijn. U kunt echter niet ten volle genieten van HDTV-programma's, de digitale TV-programma's van de hoogste kwaliteit, op een SDTV-toestel. Vooral omdat een SD-uitzending een beeldverhouding van 4:3 heeft, en een HD-zending een beeldverhouding van 16:9, vergelijkbaar met een bioscoop scherm.

Daarom kunt u het beste een HD digitale tv aanschaffen, zodat u volledig van de voordelen van digitale tv kunt genieten.

(Op dit moment hebben alle digitale tv's van Samsung Electronics een breedbeeldverhouding van 16:9.)

Q: Kan ik digitale TV-uitzendingen bekijken op een analoge TV?

A: Nee.

A: Een analoge TV kan de digitale signalen niet interpreteren. Daarom hebt u een digitale TV nodig om digitale TV-uitzendingen te bekijken.

Q: Kan ik mijn huidige antenne gebruiken voor de ontvangst van digitale uitzendingen?

A: Net als bij bestaande analoge TV's zijn digitale TV's zodanig ontworpen dat digitale zendsignalen zowel met een binnen- als buitenantenne kunnen worden ontvangen.

A: Als de signaalontvangst in uw omgeving zeer goed is, kunt u digitale uitzendingen bekijken met uw bestaande binnenantenne. Anders is het beter een UHF-buitenantenne te installeren.

Q: Hoe sluit ik een antenne aan in een appartement of etagewoning?

A: Neem contact op met de beheerder van de centrale antenne-installatie van uw woning om te informeren of UHF-ontvangst beschikbaar is.

- A: Als digitale TV-uitzendingen beschikbaar zijn in uw gebied, maar het centrale antenne-installatie het signaal niet doorgeeft, moet u een binnen- of buitenantenne installeren.
- A: Het is ook mogelijk dat uw plaatselijke kabelbedrijf een digitale TV-service aanbiedt waarop u een abonnement kunt nemen.
- A: Al het kabelbedrijf gebruik maakt van een gemeenschappelijke kabelvoorziening in uw appartement of etagewoning, moeten de digitale TV-signalen zodanig worden aangepast dat deze geschikt zijn voor gemeenschappelijk gebruik, hetgeen immer het oorspronkelijke doeleinde is van een centrale antenne-installatie.

Specificaties

General (Algemeen)

General (Algemeen)

Modelnaam SyncMaster 2333HD

LCD-paneel

Formaat 23 " (58 cm)

Weergavegebied 509,76 mm (H) x 286,74 mm (V)

Pixel Pitch 0,2655 mm (H) x 0,2655 mm (V)

Synchronisatie

Horizontaal 30 ~ 81kHz

Verticaal 56 ~ 75kHz

Kleurweergave

16,7M

Resolutie

Optimale resolutie 1920 x 1080 bij 60 Hz(RB)

Maximale resolutie 1920 x 1080 bij 60 Hz(RB)

Ingangssignaal, begrensd

RGB Analooq, DVI(Digital Visual Interface)

0,7 V_{p-p} ± 5 %

aparte H/V sync, Composite

TTL-niveau (V hoog 2,0 V, V laag 0,8 V)

Maximale pixelfrequentie

138,500 MHz

Stroomtoevoer

AC 100 - 240 V~ (+/- 10 %), 50/60Hz ± 3 Hz

Signaalkabel

15 pins tot 15 pins D-Sub-kabel, afneembaar

DVI-D naar DVI-D-aansluiting, afneembaar

Afmetingen (B x H x D) / gewicht

557,8 X 363,8 X 74,0 mm (met standaard) / 5,5 kg

557,8 X 415,3 X 218,8 mm (met standaard) / 6,1 kg

VESA-bevestigingsinterface

100 mm x 100 mm

Omgevingsvereisten

In bedrijf	Temperatuur: 10°C ~ 40°C (50°F ~ 104°F) Vochtigheid: 10 % tot 80 %, geen condensvorming
Opslag	Temperatuur: -20°C ~ 45°C (-4°F ~ 113°F) Vochtigheid: 5 % tot 95 %, geen condensvorming

Mogelijkheden voor Plug and Play

Deze monitor kan worden geïnstalleerd op elk Plug and Play-systeem. De interactie tussen de monitor en de computersystemen zal leiden tot de beste besturing en de beste monitor-instellingen. In de meeste gevallen zal de installatie van de monitor automatisch gebeuren, tenzij de gebruiker andere instellingen wil toepassen.

Aanvaardbare punten (Dot Acceptable)

De TFT-LCD-panelen die voor dit product worden gebruikt, zijn gefabriceerd met geavanceerde halfgeleidertechnologieën met een precisie van 1ppm (een miljoenste) of hoger. Pixels in de kleuren ROOD, GROEN, BLAUW of WIT kunnen echter soms lichter lijken of er kunnen zwarte pixels waargenomen worden. Dit is geen slechte kwaliteit en u kunt het product zonder problemen gebruiken.

Het aantal TFT-LCD-subpixels van dit product is bijvoorbeeld 6.220.800.

Opmerking

Vormgeving en specificaties kunnen zonder kennisgeving worden gewijzigd.

Apparaat van klasse B (Informatie-communicatieapparatuur voor thuisgebruik)

Dit apparaat voldoet aan de vereisten voor elektromagnetische compatibiliteit voor thuisgebruik en kan overal worden gebruikt, inclusief woongebieden. (Een apparaat van klasse B straalt minder elektromagnetische golven uit dan een apparaat van Klasse A.)

PowerSaver

Deze monitor is voorzien van het ingebouwde energiebeheersysteem PowerSaver. Als de monitor gedurende lange tijd niet wordt gebruikt, wordt deze in een spaarstand gezet om energie te besparen. De monitor gaat automatisch weer normaal werken zodra u op een toets op het toetsenbord drukt. Om energie te besparen, kunt u het beste de monitor uitschakelen als u deze gedurende langere tijd niet gebruikt. Het systeem PowerSaver werkt met een VESA DPM-compatibele videokaart die op uw computer is geïnstalleerd. U stelt deze functie in met behulp van het hulpprogramma op uw computer.

Toestand	Normale werking	Energiebesparingsmodus	Uitgeschakeld (Aan/uit-knop) EPA/ENERGY 2000
Aan/uit-lampje	On (Aan)	Knipperend	Uit
Vermogensopname	55 Watt	Minder dan 2 W (Uit-stand)	Minder dan 1 W (120Vac)



Deze monitor voldoet aan de specificaties van EPA ENERGY STAR® en ENERGY2000 mits deze wordt gebruikt met een computer die beschikt over VESA DPM-functionaliteit.

Als partner van ENERGY STAR® heeft SAMSUNG vastgesteld dat dit product voldoet aan de richtlijnen van ENERGY STAR® voor energiebesparing.

Voorinstelbare timingmodi

Als het door de computer uitgezonden signaal overeenkomt met de onderstaande voorinstelbare timingmodi, wordt het scherm automatisch aangepast. In geval van afwijkende signalen kan er echter een leeg scherm worden weergegeven terwijl het led-indicatielampje wel brandt. Raadpleeg de handleiding van de videokaart en stel het scherm als volgt in.

Weergavemodus	Horizontale frequentie (kHz)	Verticale frequentie (Hz)	Pixelfrequentie (MHz)	Sync Polarity (H/V)
IBM, 640 x 350	31,469	70,086	25,175	+/-
IBM, 640 x 480	31,469	59,940	25,175	-/-
IBM, 720 x 400	31,469	70,087	28,322	-/+
MAC, 640 x 480	35,000	66,667	30,240	-/-
MAC, 832 x 624	49,726	74,551	57,284	-/-
MAC, 1152 x 870	68,681	75,062	100,000	-/-
VESA, 640 x 480	37,861	72,809	31,500	-/-
VESA, 640 x 480	37,500	75,000	31,500	-/-
VESA, 800 x 600	37,879	60,317	40,000	+/+
VESA, 800 x 600	48,077	72,188	50,000	+/+
VESA, 800 x 600	46,875	75,000	49,500	+/+
VESA, 1024 x 768	48,363	60,004	65,000	-/-
VESA, 1024 x 768	56,476	70,069	75,000	-/-
VESA, 1024 x 768	60,023	75,029	78,750	+/+
VESA, 1152 x 864	67,500	75,029	78,750	+/+
VESA, 1280 x 800	49,702	59,810	83,500	-/+
VESA, 1280 x 960	60,000	60,000	108,000	+/+
VESA, 1280 x 1024	63,981	60,020	108,000	+/+
VESA, 1280 x 1024	79,976	75,025	135,000	+/+
VESA, 1440 x 900	55,935	59,887	106,500	-/+
VESA, 1600 x 1200	75,000	60,000	162,500	+/+
VESA, 1680 x 1050	65,290	59,954	146,250	-/+
VESA, 1920 x 1080	66,587	59,934	138,500	+/-

Horizontale frequentie

De tijd die nodig is om één lijn horizontaal van de linker- naar de rechterraand van het scherm te scannen, wordt de Horizontal Cycle (Horizontale cyclus) genoemd. Het omgekeerde van deze Horizontal Cycle is de Horizontal Frequency (Horizontale frequentie). Eenheid: kHz



Verticale frequentie

Net als een TL-lamp moet het scherm hetzelfde beeld vele malen per seconde herhalen om een beeld voor de gebruiker weer te geven. De frequentie van deze herhaling wordt de Vertical Frequency (verticale frequentie) of Refresh Rate (vernieuwingsfrequentie) genoemd. Eenheid: Hz

Informatie

Voor betere weergave

+ Stel voor een optimale beeldkwaliteit de resolutie en de vernieuwingsfrequentie van de computer in volgens de onderstaande instructies. De beeldkwaliteit kan instabiel zijn als deze niet optimaal wordt ingesteld voor TFT-LCD.

- Resolutie: 1920 x 1080
- Verticale frequentie (vernieuwingsfrequentie): 60 Hz

+ De TFT-LCD-panels die voor dit product worden gebruikt, zijn gefabriceerd met geavanceerde halfgeleider technologieën met een precisie van 1ppm (een miljoenste) of hoger. Pixels in de kleuren ROOD, GROEN, BLAUW of WIT kunnen echter soms lichter lijken of er kunnen zwarte pixels waargenomen worden. Dit is geen slechte kwaliteit en u kunt het product zonder problemen gebruiken.

- Het aantal TFT-LCD-subpixels van dit product is bijvoorbeeld 6.220.800.

+ Maak bij het reinigen van de monitor en de buitenkant van het paneel gebruik van de aanbevolen kleine hoeveelheid reinigingsmiddel en een zachte doek. Zet niet te veel kracht op het LCD-gebied maar wrijf zachtjes.

Bij te hard drukken kunnen vlekken ontstaan.

+ Als u niet tevreden bent met de beeldkwaliteit, kunt u de functie '**Auto Adjustment**' uitvoeren in het menu dat wordt weergegeven als u op de knop drukt om een venster te sluiten.

Als het beeld na het automatisch afstellen nog steeds verstoord is, kunt u de afstelfunctie **Fine/Coarse** gebruiken.

+ Wanneer u langere tijd naar een stilstaand scherm kijkt, kan er een restbeeld of wazigheid verschijnen.

Schakel om naar de energiebesparende stand of stel een schermbeveiliging met een bewegend beeld in wanneer u gedurende langere tijd bij de monitor weg moet.

+ Laat niet voor langere tijd een stilstaand beeld (bijvoorbeeld een videospel, of bij aansluiting van een DVD op deze LCD-TV) op het kleuren-TFT-LCD (Thin Film Transistor Liquid Crystal Display) scherm weergeven, want dit kan beeldretentie veroorzaken. Deze beeldretentie wordt ook wel "scherminbranding" genoemd. Om zulke scherminbranding te voorkomen, kunt u de mate van helderheid en contrast van het scherm verminderen tijdens het weergeven van stilstaande beelden.

Een digitale uitzending op de juiste wijze bekijken

Digitale 16:9 HD-uitzending



Dit scherm wordt weergegeven als het beeld is vastgelegd met digitale zendappar-

Digitale SD-uitzending



Dit scherm wordt weergegeven als het beeld voor uitzending is omgezet naar een

Digitale 4:3-uitzending



Dit scherm wordt weergegeven als beeld dat is opgenomen in analoge vorm wordt

atuur en wordt uitgezonden in analoog zendsignaal. Mensen weergegeven in een HDTV-
HDTV-modus (16:9). en objecten ogen zwaarder uitzending.
dan in werkelijkheid.

Opmerking

Als haperingen of een blokkerig of rafelig beeld voorkomen, wordt dit probleem niet door de TV veroorzaakt. Neem contact op met het kabelbedrijf om uw installatie te laten nakijken.

Meer informatie over de aansluiting en het gebruik van uw video, DVD, DVD combo, home theater, PC, enzovoort, kunt u de corresponderende gebruiksaanwijzingen raadplegen.

PRODUCTGEGEVENS (zonder scherminbranding)

Bij LCD-monitoren en tv's kan scherminbranding voorkomen wanneer van het ene beeld naar het andere wordt geschakeld, vooral als gedurende lange tijd een stilstaand beeld is weergegeven.

In deze handleiding ziet u hoe u uw LCD-producten het beste kunt gebruiken om scherminbranding te voorkomen.

Garantie

De garantie dekt geen schade veroorzaakt door scherminbranding.

Inbranden wordt niet gedekt door de garantie.

Wat is scherminbranding?

Scherminbranding komt niet voor bij normaal gebruik van een LCD-scherm. Als echter gedurende lange tijd hetzelfde beeld wordt weergegeven, bouwt zich een klein verschil in elektrische lading op tussen de twee elektroden waarin de vloeibare kristallen zich bevinden. Hierdoor kan de hoeveelheid vloeibare kristallen in bepaalde delen van het scherm stijgen, waardoor het voorgaande beeld zichtbaar blijft als naar een nieuw beeld wordt overgeschakeld. Scherminbranding kan voorkomen in alle weergaveapparatuur, dus ook LCD-producten. Dit is geen productfout.

Volg de onderstaande aanbevelingen op om uw LCD-scherm te beschermen tegen scherminbranding.

Uitschakelen, Schermbeveiliging of Spaarstand

Bijv.)

- Schakel de stroom volgens een vast patroon uit.
 - Schakel de monitor 4 uur uit nadat deze 20 uur achter elkaar in gebruik is geweest.
 - Schakel de monitor 2 uur uit nadat deze 12 uur achter elkaar in gebruik is geweest.
- Gebruik indien mogelijk een schermbeveiliging.
 - Een schermbeveiliging in één kleur of een bewegend beeld wordt aanbevolen.
- Stel de monitor in op uitschakelen met Power Scheme (Energiebeheerschema) in Display Properties (Eigenschappen beeldscherm) van de computer.

Aanbevelingen voor specifieke toepassingen

Bijv.) Voor luchthavens, treinstations, aandelenmarkten, banken en regelinstallaties raden we u aan uw weergavesysteem als volgt in te stellen:

- *Weergave van informatie in combinatie met een logo of cyclus van bewegende beelden*

Bijv.) Cyclus: een uur lang weergave van informatie gevolgd door weergave van logo of bewegend beeld gedurende een minuut.

- *Afwisseling van kleuren voor informatie (gebruik 2 verschillende kleuren).*

Bijv.) Elk half uur een andere kleur voor informatie (afwisselen met 2 kleuren).

Type 1		Type 1	
FLGHT	TIME	FLGHT	TIME
OZ348	20:30	OZ348	20:30
UA102	21:10	UA102	21:10

Vermijd een combinatie van tekens en achtergrondkleur met een groot verschil in helderheid.

Vermijd grijze kleuren. Deze kunnen gemakkelijk scherminbranding veroorzaken.

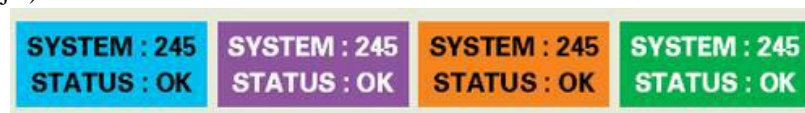
- Vermijd: kleuren met een groot verschil in helderheid (zwart en wit, grijs).

Bijv.)



- Aanbevolen instellingen: heldere kleuren met weinig verschil in helderheid
- Wijzig elke 30 minuten de kleur van de tekens en de achtergrond.

Bijv.)



- Wissel elke 30 minuten de tekens af met bewegende beelden.

Bijv.)

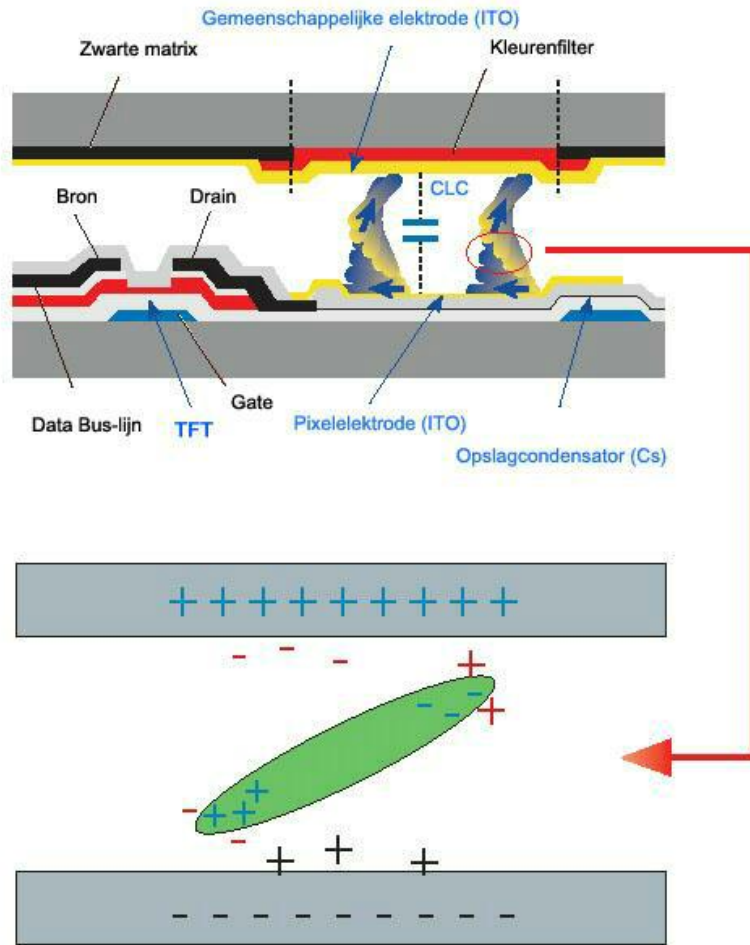


➤ *De beste manier om uw monitor te beschermen tegen inbranding is om het scherm uit te schakelen of uw computer of systeem in te stellen met een schermbeveiliging wanneer u de monitor niet gebruikt.*

Scherminbranding komt in principe niet voor als een LCD scherm onder normale omstandigheden wordt gebruikt.

Onder normale omstandigheden wordt verstaan continu veranderende videopatronen. Als het LCD-scherm voor langere tijd wordt gebruikt met een vast patroon (meer dan 12 uur), is er mogelijk een klein verschil in het voltage tussen de elektroden die de vloeibare kristallen in pixels veranderen. Het voltageverschil tussen de elektroden verhoogt geleidelijk waardoor de vloeibare kristallen overhellen. Als dit gebeurt, is het mogelijk dat het vorige beeld zichtbaar is wanneer het patroon wordt gewijzigd.

Om dit te voorkomen, moet het vergrote voltageverschil worden verlaagd.



⊕ *Onze LCD-monitor voldoet aan de ISO13406-2 norm klasse II voor dode pixels.*

Bijlage

Contact Samsung wereldwijd



Wanneer u suggesties of vragen heeft met betrekking tot Samsung producten, gelieve contact op te nemen met de consumenten dienst van Samsung

North America

U.S.A	1-800-SAMSUNG(726-7864)	http://www.samsung.com/us
CANADA	1-800-SAMSUNG(726-7864)	http://www.samsung.com/ca
MEXICO	01-800-SAMSUNG(726-7864)	http://www.samsung.com/mx

Latin America

ARGENTINE	0800-333-3733	http://www.samsung.com/ar
BRAZIL	0800-124-421	http://www.samsung.com/br
	4004-0000	
CHILE	800-SAMSUNG(726-7864)	http://www.samsung.com/cl
COLOMBIA	01-8000112112	http://www.samsung.com/co
COSTA RICA	0-800-507-7267	http://www.samsung.com/latin
ECUADOR	1-800-10-7267	http://www.samsung.com/latin
EL SALVADOR	800-6225	http://www.samsung.com/latin
GUATEMALA	1-800-299-0013	http://www.samsung.com/latin
HONDURAS	800-7919267	http://www.samsung.com/latin
JAMAICA	1-800-234-7267	http://www.samsung.com/latin
NICARAGUA	00-1800-5077267	http://www.samsung.com/latin
PANAMA	800-7267	http://www.samsung.com/latin
PUERTO RICO	1-800-682-3180	http://www.samsung.com/latin
REP. DOMINICA	1-800-751-2676	http://www.samsung.com/latin
TRINIDAD & TOBAGO	1-800-SAMSUNG(726-7864)	http://www.samsung.com/latin
VENEZUELA	0-800-100-5303	http://www.samsung.com/latin

Europe

AUSTRIA	0810-SAMSUNG (7267864, € 0.07/min)	http://www.samsung.com/at
BELGIUM	02 201 2418	http://www.samsung.com/be
CZECH REPUBLIC	800-SAMSUNG (800 - 726786)	http://www.samsung.com/cz

Distributor pro Českou republiku:
Samsung Zrt., česká organizační složka, Oasis Florenc, Sokolovská394/17, 180 00, Praha 8

DENMARK	8 - SAMSUNG (7267864)	http://www.samsung.com/dk
EIRE	0818 717 100	http://www.samsung.com/ie
FINLAND	30-6227 515	http://www.samsung.com/fi
FRANCE	3260 dites SAMSUNG (€0,15/Min)	http://www.samsung.com/fr

Europe

	0825 08 65 65 (€0,15/Min)	
GERMANY	01805 - SAMSUNG (7267864, €	http://www.samsung.de 0,14/Min)
HUNGARY	06-80-SAMSUNG (726-7864)	http://www.samsung.com/hu
ITALIA	800-SAMSUNG (726-7864)	http://www.samsung.com/it
LUXEMBURG	02 261 03 710	http://www.samsung.com/lu
NETHERLANDS	0900-SAMSUNG (7267864, €	http://www.samsung.com/nl 0,10/Min)
NORWAY	3 - SAMSUNG (7267864)	http://www.samsung.com/no
POLAND	0-801-1SAMSUNG (172678)	http://www.samsung.com/pl
	022-607-93-33	
PORTUGAL	808 20-SAMSUNG (7267864)	http://www.samsung.com/pt
SLOVAKIA	0800-SAMSUNG (726-7864)	http://www.samsung.com/sk
SPAIN	902-1-SAMSUNG(902 172 678)	http://www.samsung.com/es
SWEDEN	075-SAMSUNG(726 78 64)	http://www.samsung.com/se
SWITZERLAND	0848-SAMSUNG (7267864,	http://www.samsung.com/ch CHF 0,08/Min)
U.K	0845 SAMSUNG (7267864)	http://www.samsung.com/uk

CIS

ESTONIA	800-7267	http://www.samsung.ee
LATVIA	8000-7267	http://www.samsung.com/lv
LITHUANIA	8-800-77777	http://www.samsung.lt
KAZAKHSTAN	8-10-800-500-55-500	http://www.samsung.com/kz_ru
KYRGYZSTAN	00-800-500-55-500	
RUSSIA	8-800-555-55-55	http://www.samsung.ru
TADJIKISTAN	8-10-800-500-55-500	
UKRAINE	8-800-502-0000	http://www.samsung.ua
UZBEKISTAN	8-10-800-500-55-500	http://www.samsung.com/kz_ru

Asia Pacific

AUSTRALIA	1300 362 603	http://www.samsung.com/au
CHINA	800-810-5858	http://www.samsung.com/cn
	400-810-5858	
	010-6475 1880	
	HONG KONG:3698 - 4698	http://www.samsung.com/hk
INDIA	3030 8282	http://www.samsung.com/in
	1-800-3000-8282	
	1800 110011	
INDONESIA	0800-112-8888	http://www.samsung.com/id
JAPAN	0120-327-527	http://www.samsung.com/jp
MALAYSIA	1800-88-9999	http://www.samsung.com/my

Asia Pacific

NEW ZEALAND	0800 SAMSUNG (0800 726 786)	http://www.samsung.com/nz
PHILIPPINES	1800-10-SAMSUNG(726-7864)	http://www.samsung.com/ph
SINGAPORE	1800-SAMSUNG(726-7864)	http://www.samsung.com/sg
THAILAND	1800-29-3232, 02-689-3232	http://www.samsung.com/th
TAIWAN	0800-329-999	http://www.samsung.com/tw
VIETNAM	1 800 588 889	http://www.samsung.com/vn

Middle East & Africa

SOUTH AFRICA	0860-SAMSUNG(726-7864)	http://www.samsung.com/za
TURKEY	444 77 11	http://www.samsung.com/tr
U.A.E	800-SAMSUNG(726-7864)	http://www.samsung.com/ae

8000-4726

Woordenlijst

Sync-sigitaal	Sync-signalen (synchronisatiesignalen) zijn de standaard signalen die nodig zijn om de gewenste kleuren op de monitor weer te geven. Ze bestaan uit verticale en horizontale sync-signalen. Deze signalen zorgen voor de weergave van normale kleuren met de ingestelde resolutie en frequentie.
Typen Sync-signalen	Afzonderlijk In dit schema worden individuele verticale en horizontale frequentiesignalen naar de monitor overgebracht.
	Composite In dit schema worden verticale en horizontale frequentiesignalen gecombineerd in een compositiesignaal en zo overgebracht naar de monitor. De monitor geeft de kleursignalen weer door het compositiesignaal in oorspronkelijke kleursignalen te scheiden.
Dot Pitch	Het beeld van een monitor bestaat uit rode, groene en blauwe punten. Hoe dichter deze punten bij elkaar staan, des te hoger de resolutie. De afstand tussen twee punten met dezelfde kleur wordt 'Dot Pitch' genoemd. Eenheid: mm
Verticale frequentie	Om een beeld voor de gebruiker te kunnen weergeven, moet het beeld meerdere malen per seconde opnieuw worden opgebouwd. De frequentie van deze herhaling wordt de Vertical Frequency (verticale frequentie) of Refresh Rate (vernieuwingsfrequentie) genoemd. Eenheid: Hz Voorbeeld: Als hetzelfde lichtje 60 keer per seconde knippert, noemt men dit 60 Hz.
Horizontale frequentie	De tijd die nodig is om één lijn horizontaal van de linker- naar de rechterrand van het scherm te scannen, wordt de Horizontal Cycle (Horizontale cyclus) genoemd. Het omgekeerde van deze Horizontal Cycle is de Horizontal Frequency (Horizontale frequentie). Eenheid: kHz
Interlace en Non-Interlace methoden	De achtereenvolgende weergave van boven naar beneden van de horizontale lijnen in het scherm wordt de Non-Interlace methode genoemd. Bij de Interlace methode worden eerst oneven en dan even lijnen weergegeven. Voor een optimale beeldkwaliteit wordt

	<p>in de meeste monitoren gebruik gemaakt van de Non-Interlace methode. Voor tv's wordt de Interlace methode gebruikt.</p>
Plug & Play	<p>Met deze functie wordt de beste beeldkwaliteit verkregen door de computer en de monitor in staat te stellen automatisch informatie uit te wisselen. Deze monitor voldoet aan de internationale norm VESA DDC voor Plug & Play.</p>
Resolutie	<p>Met resolutie wordt het aantal horizontale en verticale stippen waaruit het beeld is opgebouwd bedoeld. Dit aantal geeft de nauwkeurigheid van het beeld weer. Een hoge resolutie is gunstig voor het uitvoeren van meerdere taken, omdat er meer beeldinformatie op het scherm kan worden weergegeven.</p> <p>Voorbeeld: Een resolutie van 1920 x 1080 betekent dat het scherm is opgebouwd uit 1920 horizontale punten (horizontale resolutie) en 1080 verticale lijnen (verticale resolutie).</p>
RF-kabel	<p>Ronde signaalkabel die veel wordt gebruikt voor TV-antennes.</p>
Satelliet-uitzending	<p>Balanceert het geluidsniveau afkomstig uit de luidsprekers bij TV's met twee luidsprekers.</p>
Kabeltelevisie	<p>Gewone zendsignalen worden door middel van een zendsignaal via de ether aangeleverd. Kabeluitzendingen worden uitgezonden via een kabelnetwerk. Om kabeltelevisie te kunnen bekijken moet een kabelontvanger worden aangeschaft en aangesloten op het kabelnetwerk.</p>
CATV	<p>"CATV" heeft betrekking op de tv-service die wordt aangeboden in hotels, scholen en andere gebouwen door middel van een eigen distributiesysteem, los van VHF of UHF uitzendingen door zendstations. CATV-programma's kunnen bestaan uit films, amusement en educatieve programma's). (Niet te verwarren met kabel-TV.)</p> <p>CATV kan alleen worden bekeken binnen het gebied waar de CATV-service wordt aangeboden.</p>
VHF/UHF	<p>VHF omvat de TV-kanalen 2 tot 13, en UHF omvat de kanalen 14 tot en met 69.</p>
Fijnafstemming	<p>Met deze functie kan de kijker het TV-kanaal fijner afstemmen om een optimaal beeld te verkrijgen. De Samsung LCD TV heeft zowel automatische als handmatige voorzieningen voor fijnafstemming om de kijker in staat te stellen de instellingen naar eigen voorkeur af te regelen.</p>
Externe apparaat invoer	<p>Externe apparaat invoer verwijst naar de video-invoer van externe videoapparaten als VCR, videocamera's, en DVD-spelers, losstaand van een televisie-uitzending.</p>
DVD	<p>Een type digitale schijftechnologie die gebruikmaakt van alleen de voordelen van CD en LD om een hoge resolutie en kwaliteit te verkrijgen waardoor de gebruiker kan genieten van betere beelden.</p>
DTV-uitzending (Digital TV-uitzending)	<p>Een verbeterde uitzendtechnologie waarmee digitale videosignalen met behulp van een set-top box worden verwerkt. Het resultaat is een hogere resolutie en betere digitale beelden op het scherm.</p>

LNA (Low Noise Amplifier)	Deze technologie is afgeleid van kunstmatige satelliettechnologie, waarmee zwakke signalen worden versterkt om ook in gebieden met slechte ontvangst scherpere beelden te verkrijgen.
Antenne-omvormer	Een verbindingsstuk waarmee een brede antennekabel (voeding-skabel) op de TV kan worden aangesloten.
Engelse ondertiteling (= instelling Ondertiteling)	Deze functie voor taalinstelling biedt Engelse ondertiteling of informatiediensten van omroepen (bijvoorbeeld AFKN) of videobanden (met CC-markering), die met name interessant zijn voor het leren van de Engelse taal.
Simultane uitzending	Dit stelt de gebruiker in staat de uitzendservice in zowel Koreaans als een buitenlandse (originele) taal, en in stereo, te volgen.
A2	Dit systeem maakt gebruik van twee banden voor de overdracht van stemgegevens. Dit systeem wordt gebruikt in landen zoals Zuid-Korea en Duitsland.
BTSC	Broadcast Television System Committee . Het systeem voor stereo-uitzendingen dat in de meeste landen wordt gebruikt die het NTSC-systeem hebben aangenomen, waaronder de V.S., Canada, Chili, Venezuela en Taiwan. Het verwijst ook naar de organisatie die zich bezighoudt met de ontwikkeling en beheer van dit systeem.
EIAJ	Electronic Industries Association of Japan.
DVI	DVI is een afkorting van Digital Video Interface. Het is een nieuw type video-interfacetechnologie die een maximale beeldkwaliteit levert voor schermen van hoge kwaliteit, zoals platte LCD-monitoren en high-end grafische kaarten,
HDMI(High Definition Multimedia Interface)	<p>Dit is een interface voor verbindingen van videosignalen van hoge kwaliteiten en digitale geluidssignalen via een kabel zonder enige compressie.</p> <ul style="list-style-type: none">• HD (High Definition) <p>In HD worden 1080 beeldlijnen en dubbele stralen (1080i) gebruikt. HD biedt een vijf maal hogere beeldkwaliteit dan de bestaande analoge methode en heeft een breedbeeldverhouding van 16:9.</p>• SD (Standard Definition) <p>In SD worden 480 beeldlijnen met dubbele stralen (480i) gebruikt. SD biedt een beeldkwaliteit die ergens tussen HD en het bestaande analoge beeld ligt. De beeldkwaliteit is twee keer zo goed als een analoge televisie.</p>

Correcte verwijdering

Correcte verwijdering van dit product (elektrische & elektronische afvalapparatuur) - Alleen Europa



Dit merkteken op het product of het bijbehorende informatiemateriaal duidt erop dat het niet met ander huishoudelijk afval verwijderd moet worden aan het einde van zijn gebruiksduur. Om mogelijke schade aan het milieu of de menselijke gezondheid door ongecontroleerde afvalverwijdering te voorkomen, moet u dit product van andere soorten afval scheiden en op een verantwoorde manier recycleren, zodat het duurzame hergebruik van materiaalbronnen wordt bevorderd.



Huishoudelijke gebruikers moeten contact opnemen met de winkel waar ze dit product hebben gekocht of met de gemeente waar ze wonen om te vernemen waar en hoe ze dit product milieuvriendelijk kunnen laten recycleren.

Zakelijke gebruikers moeten contact opnemen met hun leverancier en de algemene voorwaarden van de koopovereenkomsten nalezen. Dit product moet niet worden gemengd met ander bedrijfsafval voor verwijdering.

Correcte behandeling van een gebruikte accu uit dit product - Alleen Europa



Dit merkteken op de accu, handleiding of verpakking geeft aan dat de accu in dit product aan het einde van de levensduur niet samen met ander huishoudelijk afval mag worden weggegooid. De chemische symbolen Hg, Cd of Pb geven aan dat het kwik-, cadmium- of loodgehalte in de accu hoger is dan de referentieniveaus in de Richtlijn 2006/66/EC. Indien de gebruikte accu niet op de juiste wijze wordt behandeld, kunnen deze stoffen schadelijk zijn voor de gezondheid van mensen of het milieu.

Ter bescherming van de natuurlijke hulpbronnen en ter bevordering van het hergebruik van materialen, verzoeken wij u afgedankte accu's en batterijen te scheiden van andere soorten afval en voor recycling aan te bieden bij het gratis inzamelingsstelsel voor accu's en batterijen in uw omgeving.

Rechten

De informatie in dit document kan zonder voorafgaande kennisgeving worden gewijzigd.

© 2008 Samsung Electronics Co., Ltd. Alle rechten voorbehouden.

Het is strikt verboden het product op welke manier dan ook te reproduceren zonder schriftelijke toestemming van Samsung Electronics Co., Ltd.

Samsung Electronics Co., Ltd. stelt zich niet aansprakelijk voor fouten of voor incidentele schade of gevolgschade die verband houdt met de levering, prestatie en het gebruik van dit materiaal.

Samsung is een geregistreerd handelsmerk van Samsung Electronics Co., Ltd.; Microsoft, Windows en Windows NT zijn geregistreerde handelsmerken van Microsoft Corporation; VESA, DPM en DDC zijn geregistreerde handelsmerken van Video Electronics Standard Association; de naam en het logo van ENERGY STAR® zijn geregistreerde handelsmerken van de Amerikaanse Environmental Pro-

tection Agency (EPA). Als partner van ENERGY STAR® heeft Samsung Electronics Co., Ltd. vastgesteld dat dit product voldoet aan de richtlijnen van ENERGY STAR® voor energiebesparing. Alle andere genoemde productnamen kunnen (geregistreerde) handelsmerken zijn van hun respectievelijke eigenaren.