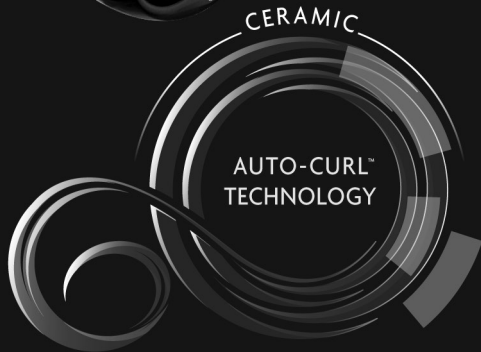


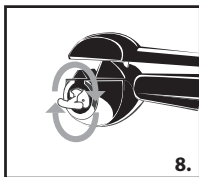
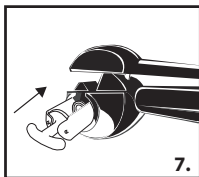
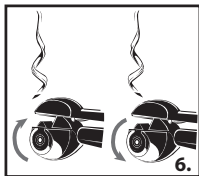
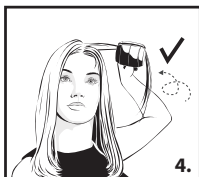
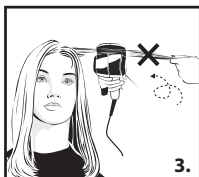
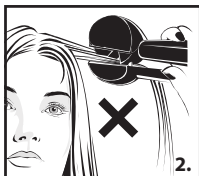
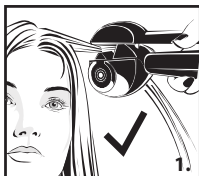
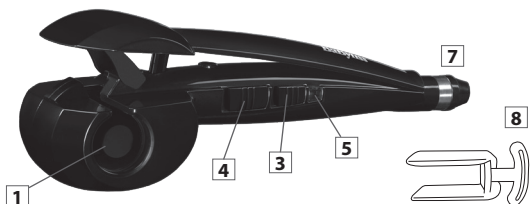
BaByliss[®]
PARIS

CURL
SECRET



C1000E

Boucles parfaites, longue tenue
Perfect curls, lasting hold



BaByliss S.A.R.L. - 99, Avenue Aristide Briand - 92120 Montrouge - FRANCE
www.babyliss.com

FRANÇAIS

Avec le Curl Secret de BaByliss, créez en total confort de belles boucles d'une tenue exceptionnelle. Pas de manipulation fastidieuse, pas de mouvement à effectuer, le Curl Secret réalise les boucles grâce à son ingénieux système automatique.

Consulter au préalable les consignes de sécurité.

CARACTERISTIQUES DU PRODUIT

1. Revêtement Ceramic
2. Mise à température rapide (max. 230 °C)
3. Interrupteur 0-I-II : 2 niveaux de température - 210 °C (I) - 230 °C (II)
4. 3 réglages de la durée de chauffe (8, 10 et 12 secondes) avec signal sonore pour créer différents types de boucles
5. Témoin lumineux de fonctionnement (LED)
6. Arrêt automatique
7. Cordon rotatif
8. Outil de nettoyage

UTILISATION

- Branchez l'appareil et allumez-le en sélectionnant la température désirée grâce à l'interrupteur 0-I-II. Voir tableau ci-dessous :

Température	Type de cheveux
(I) : 210°C	Cheveux fins, décolorés et/ou sensibilisés
(II) : 230°C	Cheveux normaux, épais ondulés, frisés et/ou colorés

- Le témoin lumineux s'allume et clignote.
- Le témoin lumineux cesse de clignoter quand la température sélectionnée est atteinte. L'appareil est alors prêt à l'emploi ; le témoin reste allumé.
- Sélectionnez le réglage de la durée de chauffe selon l'effet souhaité. Pour des boucles légères, choisissez la durée de chauffe minimale. Pour des boucles plus serrées, choisissez la durée maximale. Référez-vous au tableau ci-dessous :

	Durée	Signal sonore	Effet souhaité
8	8 secondes	3 bips sonores	Ondulations
10	10 secondes	4 bips sonores	Boucles souples
12	12 secondes	5 bips sonores	Boucles serrées

- Assurez-vous que les cheveux sont propres, secs et parfaitement démêlés.
- Relevez les cheveux du dessus avec une pince et commencez à travailler les cheveux du dessous.
- Sélectionnez une mèche de cheveux d'une largeur de 3 cm maximum. Démêlez-la à l'aide d'un peigne.
- Positionnez l'appareil sur la mèche de cheveux, le cylindre tourné en direction de la tête (**FIG 1, 2**).
- La mèche de cheveux doit être maintenue bien droite et placée au centre de l'appareil, entre les deux poignées.
- Une fois l'appareil bien en place, fermez les poignées de l'appareil pour permettre à celui-ci d'attraper la mèche automatiquement.

Attention : Si vous maintenez toujours la pointe de la mèche à l'aide de votre main après avoir refermé les poignées, l'appareil s'arrêtera et émettra un signal sonore (bip) pour vous avertir de relâcher la tension exercée par votre main (FIG 3, 4).

Si vous avez pris une mèche de cheveux trop large (supérieure à 3 cm) ou si la mèche n'est pas correctement positionnée au centre de l'appareil, l'appareil s'arrêtera et émettra un signal sonore (bip) indiquant un problème. Ce système permet d'éviter que des noeuds se forment dans vos cheveux.

- Maintenez l'appareil dans la même position jusqu'à ce que le signal sonore retentisse (après les 3, 4 ou 5 bips consécutifs suivant le réglage sélectionné, voir tableau ci-dessus).
- Ouvrez ensuite l'appareil en relâchant les poignées puis libérez la boucle délicatement. Ne tirez pas sur l'appareil pour libérer la mèche. Celle-ci perdrait son aspect bouclé. (**FIG 5**).
- Attendez que les cheveux aient refroidi avant de travailler ou de peigner les boucles.
- Continuez le geste sur le reste de la tête jusqu'à obtention du nombre de boucles souhaité.



NB : L'appareil est muni d'un système automatique créant des boucles dans un sens puis dans le sens opposé en alternance pour un résultat plus naturel (FIG 6).

- Après utilisation, éteignez et débranchez l'appareil. Laissez refroidir avant de le ranger.

Mode veille

Si l'appareil n'est pas utilisé pendant plus de 20 minutes, la température de l'appareil va automatiquement descendre à 50°C. Si vous souhaitez utiliser à nouveau l'appareil, passé ce délai, pressez simplement les poignées de l'appareil puis relâchez-les ; ainsi l'appareil sera à la température que vous aviez sélectionné.

Arrêt automatique

Si l'appareil est allumé pendant plus de 60 minutes en continu, il s'arrêtera automatiquement. Si vous souhaitez utiliser l'appareil, passé ce délai, positionnez l'interrupteur 0-I-II sur le niveau désiré pour rallumer l'appareil.

ENTRETIEN ET NETTOYAGE

Afin de prévenir l'accumulation de produits coiffants qui pourrait empêcher le bon fonctionnement de l'appareil, il est important d'utiliser l'outil de nettoyage fourni pour nettoyer régulièrement l'appareil.

- Assurez-vous que l'appareil est éteint, débranché et refroidi.
- Plongez doucement l'outil de nettoyage dans l'eau chaude mélangée à un savon doux.
- Insérez l'outil dans la cavité formée par l'appareil et le cylindre (**FIG 7**).
- Effectuez plusieurs rotations avec l'outil autour du cylindre pour ôter toute trace de produits coiffants (**FIG 8**).
- Retirez ensuite l'outil de nettoyage de la cavité.
- L'appareil doit être totalement sec avant d'être utilisé à nouveau.
- L'outil de nettoyage peut être utilisé un grand nombre de fois. Il suffit simplement de retirer le tampon en feutre, de le rincer dans de l'eau savonneuse et de le laisser sécher avant de le réutiliser.

La coque de l'appareil peut-être essuyée à l'aide d'un chiffon humide, une fois l'appareil froid et débranché. S'assurer qu'il est parfaitement sec avant de le brancher à nouveau.



ENGLISH

With the BaByliss Curl Secret styler, easily create beautiful curls with long-lasting effect. No tedious handling, no complicated move, the Curl Secret makes gorgeous curls thanks to its clever automatic system.

Read the safety instructions first.

PRODUCT FEATURES

1. Ceramic coating
2. Fast heat up (max. 230 °C)
3. 0-I-II switch : 2 heat settings - 210 °C (I) - 230 °C (II)
4. 3 timer settings (8, 10 and 12 seconds) with audio beep indicator for various curl effects
5. Operated indication light (LED)
6. Automatic shut off
7. Swivel cord
8. Cleaning tool

USE

- Plug in the appliance, switch on and select the desired temperature using the 0-I-II switch. See table below :

Temperature	Hair type
(I) : 210°C	Fine, lightened and/ or damaged hair
(II) : 230°C	Normal, thick, wavy, curly and/or coloured hair

- The indicator light comes on and will start to flash.
- The indicator light will stop flashing when the appliance has heated up to the selected temperature. The appliance is now ready to use; the indicator light will stay on.
- Select the time setting depending on the desired curl effect. For loose curls, select the minimal time setting. For more defined curls, select the maximal time setting.

Please refer to the table below :

	Time	Audio beep indicator	Curl effect
8	8 seconds	3 beeps	Loose waves
10	10 seconds	4 beeps	Soft curls
12	12 seconds	5 beeps	Defined curls

- Ensure the section of hair is clean, dry and perfectly combed through.
- Clip the upper layers to the top of your head to work first with the layers underneath.
- Separate a section of hair no bigger than 3 cm. Ensure the section is combed through.
- The appliance must be positioned into the hair with the cylinder facing towards the head. (FIG 1, 2).
- The hair section must be straight and placed neatly through the centre of the appliance, between the handles.
- Once the hair is in place, close the handles to allow the hair to be automatically taken into the appliance.

Note : If you continue to hold the hair section after closing the handles then the styler will stop and beep to indicate that you must release the tension on the hair. (FIG 3, 4). If you have taken too much hair (a section of hair bigger than 3 cm) or the hair is not neatly going through the centre of the appliance, the styler will again stop and beep to indicate a problem. This safety feature ensures that there will be no tangles.

- Continue to hold the handles closed until the end of the individual beeps (after 3, 4 or 5 beeps depending on the selected time setting, see the table hereabove).
- Release the appliance from the hair by opening the handles fully. Do not pull away the appliance from the hair, it will straighten the curl out (FIG 5).
- Allow your hair to cool before handling or combing.
- Repeat around the head until you have the amount of curls desired.

Note : The styler is equipped with an alternating curl direction automatic system for a natural finish (FIG 6).

- After use, switch off and unplug the appliance. Allow to cool before storing away.



Sleep mode

If the appliance is not used for more than 20 minutes the temperature will automatically drop down by 50°C. If you wish to continue using the appliance after this time, simply close then release the handles and it will return to the temperature setting you were using it on.

Auto shut off

If the appliance is switched on for more than 60 minutes continuously, it will automatically switch off. If you wish to continue using the appliance after this time, simply slide the 0-I-II switch to the relevant setting to turn the power on.

CLEANING AND MAINTENANCE

In order to prevent a build-up of residue from hair products that would not allow the appliance to work properly, it is very important to use the cleaning tool included to regularly clean the appliance.

- Ensure the appliance is switched off, unplugged and cool.
- Lightly dampen the cleaning tool with warm water and mild soap.
- Insert the tool fully into the cavity formed by the appliance and the cylinder **(FIG 7)**.
- Rotate the tool around the cylinder to remove any build-up of hair products. **(FIG 8)**.
- Remove the cleaning tool from the cavity.
- Ensure the appliance has dried thoroughly before re-using.
- The cleaning tool can be used numerous times; just remove the felt pad, rinse it in warm soapy water and leave to dry before using again.

Once unplugged and cooled, the appliance housing may be wiped with a damp cloth. Ensure the appliance is completely dry before plugging it in again.

DEUTSCH

Mit dem Curl Secret von BaByliss kreieren Sie in aller Bequemlichkeit schöne Locken von außerordentlichem Halt. Kein lästiges Hantieren, keine Bewegung durchzuführen - der Curl Secret erzeugt die Locken dank seines ausgeklügelten Automatiksystems.

Bitte lesen Sie vorher die Sicherheitshinweise.

EIGENSCHAFTEN DES PRODUKTS

1. Ceramic-Beschichtung
2. Schnelles Aufheizen (max. 230°C)
3. Betriebsschalter 0-I-II: 2 Temperaturstufen - 210 °C (I) - 230 °C (II)
4. 3 Einstellungen für die Heizdauer (8, 10 und 12 Sekunden) mit Lautsignal zum Erzeugen von unterschiedlichen Lockentypen
5. Betriebsanzeigeleuchte (LED)
6. Abschaltautomatik
7. Drehkabel
8. Reinigungswerkzeug

GEBRAUCH

- Schließen Sie das Gerät an den Netzstrom an und wählen Sie mit dem Schalter 0-I-II die gewünschte Temperatur. Orientieren Sie sich an der unten stehenden Tabelle:

Temperatur	Haartyp
(I) : 210°C	Feines, dekoloriertes und/oder brüchiges Haar
(II) : 230°C	Normales, dickes, gewelltes, krauses und/oder koloriertes Haar

- Die rote Leuchtanzeige beginnt zu blinken.
- Die rote Leuchtanzeige hört auf zu blinken, sobald die gewählte Temperatur erreicht ist. Das Gerät ist nun betriebsbereit; die rote Anzeige leuchtet ununterbrochen.
- Wählen Sie die Einstellung für die Heizdauer je nach gewünschtem Effekt. Für leichte Locken wählen Sie die kurze Heizdauer. Für akzentuiertere Locken wählen Sie die lange Heizdauer.



Orientieren Sie sich an der unten stehenden Tabelle:

	Dauer	Lautsignal	Gewünschter Effekt
8	8 Sekunden	3 Pieptöne	Wellen
10	10 Sekunden	4 Pieptöne	Elastische Locken
12	12 Sekunden	5 Pieptöne	Akzentuierte Locken

- Vergewissern Sie sich, dass das Haar sauber, trocken und gut entwirrt ist.
- Heben Sie die obere Haarschicht mit einer Klemme ab und beginnen Sie damit, die untere Haarschicht zu bearbeiten.
- Teilen Sie eine höchstens 3 cm breite Haarsträhne ab. Entwirren Sie diese mit einem Kamm.
- Halten Sie das Gerät über die Strähne, so dass die Rolle auf den Kopf gerichtet ist (**ABB 1, 2**).
- Die Haarsträhne gerade halten und in die Mitte des Geräts zwischen die beiden Griffe legen.
- Wenn die Strähne korrekt platziert ist, die Griffe des Geräts schließen, so dass es die Strähne automatisch greifen kann.

Achtung: Wenn Sie das Ende der Strähne noch mit der Hand festhalten, nachdem Sie die Griffe geschlossen haben, kommt das Gerät zum Stillstand und es ertönt ein Lautsignal (Piepton), um Sie darauf hinzuweisen, dass Sie die Strähne loslassen müssen (ABB 3, 4).

Wenn Sie eine zu breite Strähne (über 3 cm) eingelegt haben oder wenn die Strähne nicht korrekt in der Mitte des Geräts liegt, kommt das Gerät zum Stillstand und es ertönt ein Lautsignal (Piepton), um Sie darauf hinzuweisen, dass ein Problem besteht. Dieses System verhindert, dass sich Knoten im Haar bilden.

- Halten Sie das Gerät in dieser Position, bis das Lautsignal ertönt (je nach gewählter Einstellung nach 3, 4 oder 5 aufeinander folgende Pieptöne, siehe oben stehende Tabelle).
- Öffnen Sie danach das Gerät, indem Sie die Griffe freigeben, und entnehmen Sie vorsichtig die Locke. Ziehen Sie nicht am Gerät, um die Strähne freizugeben. Hierdurch würde der Lockeneffekt verloren gehen (**ABB 5**).
- Warten Sie vor dem weiteren Bearbeiten oder Kämmen, bis die Locke abgekühlt ist.
- Wiederholen Sie den Vorgang mit weiteren Strähnen, bis die gewünschte Anzahl Locken erreicht ist.





Anm: Das Gerät verfügt über ein Automatiksystem, das abwechselnd Locken in einer Richtung und danach in der Gegenrichtung erzeugt, so dass das Resultat natürlicher wird (ABB 6).

- Nach dem Gebrauch das Gerät ausschalten und den Netzstecker ziehen. Vor dem Verstauen abkühlen lassen.

Standby-Modus

Wenn das Gerät 20 Minuten lang unbenutzt bleibt, wird die Temperatur automatisch auf 50°C gesenkt. Wenn Sie das Gerät nach diesem Zeitraum erneut verwenden möchten, drücken Sie einfach kurz die Griffe zusammen und lassen Sie sie wieder los; das Gerät kehrt dann zur gewählten Temperatur zurück.

Abschaltautomatik

Wenn das Gerät über 60 Minuten ununterbrochen eingeschaltet bleibt, schaltet es sich automatisch aus. Wenn Sie nach diesem Zeitpunkt das Gerät weiter verwenden möchten, stellen Sie den Schalter 0-I-II auf die gewünschte Stufe, um das Gerät wieder einzuschalten.

REINIGEN UND PFLEGEN

Um zu vermeiden, dass sich Frisierprodukte ansammeln, die das korrekte Funktionieren des Geräts behindern könnten, ist es wichtig, das beiliegende Reinigungsinstrument zu verwenden, um das Gerät regelmäßig zu reinigen.

- Vergewissern Sie sich, dass das Gerät ausgeschaltet und abgekühlt ist und der Netzstecker gezogen wurde
- Tauchen Sie das Reinigungsinstrument vorsichtig in heißes Seifenwasser.
- Führen Sie das Instrument in den Spalt zwischen Gerät und Rolle ein (**ABB 7**).
- Drehen Sie das Instrument mehrmals um die Rolle, um alle Rückstände von Frisierprodukten zu entfernen (**ABB 8**).
- Ziehen Sie das Reinigungsinstrument danach aus dem Spalt.
- Das Gerät muss vollständig getrocknet sein, bevor es erneut in Betrieb genommen werden kann.
- Das Reinigungsinstrument kann immer wieder verwendet werden. Einfach den Filzbelag abnehmen, in Seifenwasser auswaschen und vor der erneuten Verwendung trocknen lassen.

Das Gehäuse des Geräts kann mit einem feuchten Tuch abgewischt werden, sobald das Gerät abgekühlt ist und der Netzstecker gezogen wurde. Vergewissern Sie sich, dass es vollständig getrocknet ist, bevor Sie es erneut an den Netzstrom anschließen.



NEDERLANDS

Maak met de Curl Secret van BaByliss prachtige krullen die uitzonderlijk lang mooi blijven. Geen eentonige handelingen en gedraai, de Curl Secret maakt automatisch zelf krullen dankzij een ingenieus systeem.

Lees voor gebruik de veiligheidsinstructies.

PRODUCTEIGENSCHAPPEN

1. Keramische Coating
2. Snel op temperatuur (max. 230 °C)
3. «0-I-II»-schakelaar: 2 warmtestanden, 210 °C (I) en 230 °C (II)
4. 3 instellingen voor de verwarmingstijd met geluidssignaal (8, 10 en 12 seconden) om verschillende soorten krullen te creëren
5. (LED) Verklikkerlampje
6. Automatische uitschakeling
7. Meedraaiend snoer
8. Reinigingshulpstuk

GEBRUIK

- Steek de stekker in het stopcontact en zet het apparaat aan op de gewenste temperatuur met de 0-I-II-schakelaar. Zie tabel hieronder:

Temperatuur	Haartype
(I) : 210°C	Dun, geblondeerd en/of kwetsbaar haar
(II) : 230°C	Normaal, dik, golvend, krullend en/of gekleurd haar

- Het verklikkerlampje licht op en gaat knipperen.
- Het verklikkerlampje stopt met knipperen wanneer de gekozen temperatuur bereikt is. Het apparaat is nu klaar voor gebruik; het lampje blijft branden.
- Stel de verwarmingstijd in, al naar gelang het gewenste resultaat. Voor luchtige krullen kiest u de minimale verwarmingstijd. Voor stevigere krullen kies u de maximale duur. Zie onderstaande tabel:

	Tijdsduur	Geluidssignaal	Gewenst effect
8	8 seconden	3 geluidssignalen	Slag
10	10 seconden	4 geluidssignalen	Soepele, losse krullen
12	12 seconden	5 geluidssignalen	Stevige krullen

- Zorg dat het haar schoon, droog en helemaal klitvrij is.
- Zet het bovenste haar vast met een clip en begin onderaan met het krullen van het haar.
- Neem een pluk haar van maximaal 3 cm breedte. Kam het haar uit.
- Plaats het apparaat op de haarlok zodanig dat de cilinder in de richting van het hoofd draait (**FIG 1 en 2**).
- De lok moet goed recht gehouden worden en in het midden van het apparaat geplaatst worden, tussen de twee handgrepen in.
- Als het apparaat eenmaal goed geplaatst is, de handgrepen van het apparaat sluiten, zodat deze de lok automatisch opgerold kan worden.

Let op: Wanneer u het uiteinde van de lok met uw hand blijft vasthouden nadat de handgrepen gesloten zijn, zal het apparaat stoppen en een geluidssignaal (piepje) afgeven om u te waarschuwen dat u de lok los moet laten (FIG 3 en 4).

Wanneer u een te grote lok heeft genomen (van meer dan 3 cm) of wanneer de lok niet goed in het midden van het apparaat geplaatst is, zal het apparaat ook stoppen en een geluidssignaal (piepje) afgeven om aan te geven dat er een probleem is. Dit systeem helpt te voorkomen dat het haar gaat klitten.

- Houd het apparaat in dezelfde stand totdat het geluidssignaal klinkt (na 3, 4 of 5 opeenvolgende piepjes, afhankelijk van de gekozen instelling, zie tabel hierboven).
- Open vervolgens het apparaat door de grip op de handgrepen te verslappen en haal voorzichtig de krul uit de krulruimte. Trek het apparaat niet weg om de krul los te maken, want dan verdwijnt de krul weer (**Fig 5**).
- Wacht tot het haar is afgekoeld voordat u de krul gaat bewerken of doorkammen.
- Herhaal deze handeling met de rest van het haar, totdat u de gewenste hoeveelheid krullen heeft.



NB: Het apparaat is voorzien van een automatisch systeem dat de krullen in wisselende richtingen creëert, zodat het resultaat natuurlijker wordt (FIG 6).

- Na gebruik het apparaat uitzetten en de stekker uit het stopcontact halen. Laat hem goed afkoelen voordat u hem opbergt.


Slaapstand

Wanneer het apparaat langer dan 20 minuten niet gebruikt wordt, zal de temperatuur van het apparaat automatisch dalen naar 50°C. Wanneer u het apparaat opnieuw wilt gebruiken na deze 20 minuten, hoeft u slechts de handgrepen dicht te knijpen en weer los te laten, dan komt het apparaat weer op de temperatuur die u geselecteerd had.


Automatische uitschakeling

Wanneer het apparaat langer dan 60 minuten achter elkaar aan staat, gaat hij automatisch uit. Wilt u daarna het apparaat weer gebruiken, zet dan de 0-I-II schakelaar weer op het gewenste niveau om hem weer aan te zetten.

ONDERHOUD EN REINIGING



Om te voorkomen dat stylingproducten zich ophopen en het goed functioneren van het apparaat verhinderen, is het belangrijk om het reinigingshulpstuk te gebruiken dat is meegeleverd, om het apparaat regelmatig te reinigen.



- Zorg dat het apparaat uit staat en afgekoeld is, en dat de stekker uit het stopcontact is.
- Doop het reinigingshulpstuk voorzichtig in een warm sopje van milde zeep.
- Steek het reinigingshulpstuk in de holte die gevormd wordt door het apparaat en de cilinder (**FIG 7**).
- Draai het reinigingshulpstuk meerdere malen rondom de cilinder om alle restjes van stylingproducten te verwijderen (**FIG 8**).
- Haal dan het reinigingshulpstuk dan weer uit de holte.
- Zorg dat het apparaat helemaal droog is voordat u het opnieuw gaat gebruiken.
- Het reinigingshulpstuk kan vele malen gebruikt worden. U hoeft alleen het viltblokje te verwijderen, in zeepsop af te spoelen, en te laten drogen voordat u het opnieuw gebruikt.

De buitenkant van het apparaat kan worden afgeveegd met een vochtig doekje, wanneer het apparaat eenmaal is afgekoeld en de stekker uit het stopcontact is. Zorg dat het apparaat helemaal droog is voordat u hem weer aanzet.

ITALIANO

Grazie a Curl Secret di BaByliss, creerate, nel massimo comfort, splendidi riccioli dalla tenuta eccezionale. Nessuna manipolazione fastidiosa, nessun movimento da eseguire; Curl Secret crea i riccioli grazie all'ingegnoso sistema automatico.

Leggere prima le istruzioni di sicurezza.

CARATTERISTICHE DEL PRODOTTO

1. Rivestimento Ceramic
2. Raggiungimento rapido della temperatura (max. 230°C)
3. Interruttore 0-I-II: 2 livelli di temperatura – 210°C (I) – 230°C (II)
4. 3 regolazioni della durata di riscaldamento (8, 10 e 12 secondi), con segnale acustico, per creare diversi tipi di ricciolo
5. Spia luminosa di funzionamento (LED)
6. Spegnimento automatico
7. Cavo girevole
8. Strumento di pulizia

UTILIZZO

- Attaccare l'apparecchio alla corrente e accendere selezionando la temperatura desiderata grazie all'interruttore 0-I-II. Vedere la tabella seguente:

Temperatura	Tipo di capello
(I) : 210°C	Capelli sottili, scoloriti e/o sensibili
(II) : 230°C	Capelli normali, spessi, ondulati, ricci e/o colorati

- La spia rossa si accende e lampeggia.
- La spia luminosa smette di lampeggiare quando viene raggiunta la temperatura selezionata. L'apparecchio è pronto all'uso; la spia resta accesa.
- Selezionare la regolazione della durata di riscaldamento in funzione dell'effetto desiderato. Per riccioli leggeri, scegliere la durata minima di riscaldamento. Per riccioli più pronunciati, scegliere la durata massima.

Fare riferimento alla seguente tabella:

	Durata	Segnale acustico	Effetto desiderato
8	8 secondi	3 bip	Ondulazioni
10	10 secondi	4 bip	Riccioli morbidi
12	12 secondi	5 bip	Riccioli pronunciati

- Controllare che i capelli siano puliti, asciutti e completamente senza nodi.
- Rialzare i capelli della parte superiore con una pinza, cominciando a lavorare dai capelli della parte inferiore.
- Selezionare una ciocca di capelli della larghezza massima di 3 cm. Districare la ciocca utilizzando un pettine.
- Posizionare l'apparecchio sulla ciocca di capelli, con il cilindro rivolto verso la testa (**FIG 1, 2**).
- La ciocca di capelli deve essere mantenuta ben dritta e posizionata al centro dell'apparecchio, fra i due manici.
- Una volta posizionato l'apparecchio, chiuderne i manici, per permettere all'apparecchio stesso di afferrare automaticamente la ciocca.

Attenzione: Se si tiene sempre la punta della ciocca con la mano dopo aver chiuso i manici, l'apparecchio interrompe il funzionamento ed emette un segnale acustico (bip) per segnalare che occorre allentare la tensione esercitata dalla mano (FIG 3, 4). Se è stata presa una ciocca troppo ampia (superiore a 3 cm) o se la ciocca non viene correttamente posizionata al centro dell'apparecchio, quest'ultimo interrompe il funzionamento e emette un segnale acustico (bip), per segnalare la presenza di un problema. Questo sistema permette di evitare che si formino nodi nei capelli.

- Tenere l'apparecchio nella stessa posizione fino a quando non viene emesso il segnale acustico (dopo i 3, 4 o 5 bip consecutivi in funzione della regolazione selezionata, vedere tabella precedente).
- Aprire l'apparecchio rilasciando i manici, quindi liberare delicatamente il ricciolo. Non tirare l'apparecchio per liberare la ciocca. Così facendo, infatti, la ciocca perderebbe l'arricciamento. (**Fig. 5**)
- Aspettare che i capelli si raffreddino prima di lavorarli o di pettinare i riccioli.
- Continuare la procedura sul resto della testa fino a ottenere il numero di riccioli desiderato.



NB: L'apparecchio è dotato di un sistema automatico che crea riccioli in un senso poi, alternativamente, nel senso opposto, per un risultato più naturale (FIG 6).

- Dopo l'utilizzo, spegnere e staccare l'apparecchio dalla corrente.
- Lasciar raffreddare prima di riporlo.

Modalità stand-by

Se l'apparecchio non viene utilizzato per oltre 20 minuti, la temperatura dell'apparecchio scende automaticamente a 50°C. Se si desidera utilizzare nuovamente l'apparecchio una volta trascorso questo lasso di tempo, basta premere i manici dell'apparecchio, quindi rilasciarli: l'apparecchio sarà alla temperatura che era stata selezionata.

Spegnimento automatico

Se resta acceso per più di 60 minuti di fila, l'apparecchio si spegne automaticamente. Se si desidera utilizzare l'apparecchio una volta trascorso questo lasso di tempo, posizionare l'interruttore 0-I-II sul livello desiderato per riaccendere l'apparecchio.

MANUTENZIONE E PULIZIA

Per evitare accumuli di prodotti per l'acconciatura che potrebbero compromettere il buon funzionamento dell'apparecchio, è importante utilizzare lo strumento di pulizia fornito in dotazione per pulire regolarmente l'apparecchio.

- Controllare che l'apparecchio sia spento, staccato dalla corrente e raffreddato.
- Immergere leggermente lo strumento di pulizia in acqua calda e un detergente delicato.
- Inserire lo strumento nella cavità formata da apparecchio e cilindro **(FIG 7)**.
- Eseguire diverse rotazioni con lo strumento attorno al cilindro, in modo da eliminare qualsiasi traccia di prodotti per l'acconciatura **(FIG 8)**.
- Togliere quindi lo strumento di pulizia dalla cavità.
- L'apparecchio deve essere totalmente asciutto prima di essere riutilizzato.
- Lo strumento di pulizia può essere utilizzato un elevato numero di volte. Basta togliere il rivestimento in feltro, sciacquarlo in acqua e sapone e lasciarlo asciugare prima di riutilizzarlo.

Dopo che l'apparecchio è raffreddato e staccato dalla corrente, la struttura esterna può essere passata con un panno umido. Controllare che sia perfettamente asciutto prima di attaccarlo nuovamente alla corrente.



ESPAÑOL

Con Curl Secret de BaByliss, cree con total comodidad unos hermosos rizos de firmeza excepcional. Sin manipulaciones fastidiosas, sin movimientos complejos, Curl Secret da forma a los rizos gracias a su ingenioso sistema automático.

Consulte previamente las consignas de seguridad.

CARACTERÍSTICAS DEL PRODUCTO

1. Revestimiento Ceramic
2. Alcanza muy rápidamente la temperatura adecuada (máx. 230 °C)
3. Interruptor 0-I-II: 2 niveles de temperatura - 210 °C (I) - 230 °C (II)
4. 3 ajustes del tiempo de calentamiento (8, 10 et 12 segundos) con la correspondiente señal sonora, para crear diferentes tipos de rizos.
5. Indicador luminoso de funcionamiento (LED)
6. Parada automática
7. Cable giratorio
8. Accesorio de limpieza

UTILIZACIÓN

- Enchufe el aparato y enciéndalo, seleccionando la temperatura deseada gracias al interruptor 0-I-II. Consulte la siguiente tabla:

Temperatura	Tipo de cabello
(I) : 210°C	Cabello fino, decolorado o frágil
(II) : 230°C	Cabello normal, grueso ondulado, rizado o teñido

- El indicador luminoso empezará a parpadear.
- El indicador luminoso dejará de parpadear y quedará encendido cuando se alcance la temperatura seleccionada. El aparato estará entonces listo para su uso; el indicador permanecerá encendido.
- Seleccione el tiempo de calentamiento en función del efecto deseado. Para obtener unos rizos ligeros, elija el tiempo de calentamiento mínimo. Para lograr rizos más apretados, elija el tiempo máximo. Consulte la tabla adjunta:

	Tiempo	Señal sonora	Efecto deseado
8	8 segundos	3 bips sonoros	Ondas
10	10 segundos	4 bips sonoros	Rizos sueltos
12	12 segundos	5 bips sonoros	Rizos apretados

- Compruebe que el cabello está limpio, seco y perfectamente desenredado.
- Sujete los mechones de la parte superior de la cabeza con una horquilla y empiece a trabajar con los mechones de la parte inferior.
- Seleccione un mechón de 3 cm de ancho como máximo. Utilice un peine para desenredarlo.
- Coloque el aparato sobre el mechón, con el cilindro orientado hacia la cabeza (FIG 1, 2).
- El mechón debe mantenerse bien recto y en el centro del aparato, entre las partes del mango.
- Cuando el aparato esté situado en su lugar, cierre el mango para que pueda atrapar el mechón automáticamente.

Atención: Si una vez que haya cerrado el mango sigue sujetando la punta del mechón con la mano, el aparato se detendrá y emitirá una señal sonora (bip) para indicarle que debe aflojar la tensión que ejerce con la mano (FIG 3, 4).

Si el mechón es demasiado grueso (más de 3 cm) o si el mechón no está correctamente colocado en el centro del aparato, este se detendrá y emitirá una señal sonora (bip) para indicar que hay un problema. Este sistema permite evitar que el pelo se enrede.

- Sujete el aparato en la misma posición hasta que suene la señal sonora (3, 4, 5 bips consecutivos, en función del tiempo de calentamiento que haya seleccionado, consulte la tabla).
- A continuación, abra el aparato soltando el mango y libere el rizo con cuidado. No tire del aparato para soltar el mechón, pues perdería su aspecto rizado (FIG 5).
- Espere a que el cabello se haya enfriado para manipular o peinar los rizos.
- Siga trabajando el resto del cabello hasta que obtenga el número de rizos deseado.

NOTA: El aparato está provisto de un sistema automático que crea un rizo en un sentido y el siguiente en el sentido opuesto,



para obtener resultados más naturales (FIG 6).

- Después de usarlo, apague y desenchufe el aparato. Deje que se enfríe antes de guardarlo.

Modo espera

Si no utiliza el aparato durante más de 20 minutos, la temperatura se reducirá automáticamente a 50°C. Si desea utilizar de nuevo el aparato una vez transcurrido este plazo, simplemente cierre el mango y suéltelo de nuevo. El aparato volverá a la temperatura que hubiera seleccionado previamente.

Parada automática

Si el aparato queda encendido durante más de 60 minutos, se detendrá automáticamente. Si desea utilizar el aparato una vez transcurrido este plazo, coloque el interruptor 0-I-II en el nivel deseado para que se vuelva a encender.

MANTENIMIENTO Y LIMPIEZA

Con el fin de prevenir la acumulación de productos capilares que podría impedir el correcto funcionamiento del aparato, es importante que utilice el accesorio de limpieza incluido para limpiarlo regularmente.

- Compruebe que el aparato está apagado, desenchufado y frío.
- Sumerja delicadamente el accesorio de limpieza en agua caliente mezclada con un jabón suave.
- Introduzca el accesorio en la cavidad formada por el aparato y el cilindro **(FIG 7)**
- Haga girar varias veces el accesorio alrededor del cilindro para retirar los restos de productos para el cabello **(FIG 8)**.
- A continuación, retire el accesorio.
- Compruebe que el aparato está totalmente seco antes de utilizarlo de nuevo.
- Puede utilizar el accesorio de limpieza muchas veces. Simplemente debe retirar el fieltro, enjuagarlo en agua jabonosa y dejar que se seque antes de volver a utilizarlo.

Puede limpiar la carcasa exterior con un trapo húmedo, una vez que el aparato esté frío y desenchufado. Verifique que está totalmente seco antes de enchufarlo de nuevo.



PORTUGUÊS

Crie, com o máximo conforto, bonitos caracóis que se mantêm muito tempo com o «Curl Secret» da BaByliss. Sem manipulação fastidiosa, sem qualquer movimento, o “Curl Secret” realiza os caracóis graças ao seu engenhoso sistema automático.

Consulte previamente os conselhos de segurança.

CARACTERÍSTICAS DO PRODUTO

1. Revestimento em cerâmica
2. Aquecimento rápido (máx. 230 °C)
3. Interruptor 0-I-II: 2 níveis de temperatura - 210 °C (I) - 230 °C (II)
4. 3 regulações do tempo de aquecimento (8, 10 e 12 segundos) com sinal sonoro para criar diferentes tipos de caracóis
5. Indicador luminoso de funcionamento (LED)
6. Extinção automática
7. Cabo giratório
8. Instrumento de limpeza

UTILIZAÇÃO

- Ligue o aparelho à rede eléctrica e acenda-o seleccionando a temperatura desejada graças ao interruptor 0-I-II. Consulte o quadro seguinte:

Temperatura	Tipo de cabelo
(I) : 210°C	Cabelos finos, aclarados e/ou sensibilizados
(II) : 230°C	Cabelos normais, grossos, ondulados, frisados e/ou pintados

- O indicador luminoso acende-se e fica intermitente.
- O indicador luminoso deixa de estar intermitente quando é atingida a temperatura seleccionada. O aparelho está então pronto para ser utilizado; o indicador permanece aceso.
- Selecciona a regulação do tempo de aquecimento em função do efeito desejado. Para caracóis soltos, escolha o tempo de aquecimento mínimo. Para caracóis mais apertados, escolha o tempo de aquecimento máximo.

Consulte o quadro seguinte:

	Tempo	Sinal sonoro	Efeito desejado
8	8 segundos	3 sinais sonoros	Ondulações
10	10 segundos	4 sinais sonoros	Caracóis soltos
12	12 segundos	5 sinais sonoros	Caracóis apertados

- Certifique-se de que os cabelos estão limpos, secos e perfeitamente desembaraçados.
- Levante os cabelos de cima com uma pinça e comece a trabalhar os cabelos de baixo.
- Selecciona uma madeixa de cabelo com 3 cm de largura, no máximo. Desembarace-a com um pente.
- Coloque o aparelho sobre a madeixa de cabelo, com o cilindro virado para a cabeça (**FIG. 1, 2**).
- A madeixa de cabelo deve ser mantida bem direita e colocada no centro do aparelho, entre as duas pegas.
- Uma vez o aparelho bem posicionado, feche as pegas do aparelho para que este prenda automaticamente a madeixa.

Atenção: Se continuar a segurar na ponta da madeixa com a mão depois de ter fechado as pegas, o aparelho desliga-se e emite um sinal sonoro («bip») para que deixe de exercer tensão com a mão (**FIG. 3, 4**).

Se tiver seleccionado uma madeixa de cabelo demasiado larga (superior a 3 cm) ou se a madeixa não estiver correctamente posicionada no centro do aparelho, este desliga-se e emite um sinal sonoro («bip») indicando um problema. Este sistema permite evitar que se formem nós no cabelo.

- Mantenha o aparelho na mesma posição até soar o sinal sonoro (3, 4 ou 5 «bips» consecutivos consoante a regulação seleccionada, ver quadro acima).
- A seguir, abra o aparelho desprendendo as pegas e solte delicadamente o caracol. Não puxe o aparelho para soltar a madeixa. Se o fizer, esta perderia o encaracolado (**FIG. 5**).
- Espere que os cabelos arrefeçam antes de trabalhar ou pentear os caracóis.
- Proceda da mesma forma no resto da cabeça até ter obtido o número de caracóis desejado.



N.B.: O aparelho dispõe de um sistema automático que cria caracóis tanto num sentido como no outro em alternância para um resultado mais natural (FIG. 6).

- Após a utilização, apague o aparelho e desligue-o da rede eléctrica. Deixe-o arrefecer antes de o guardar.

Modo de espera

Se o aparelho não for utilizado durante mais de 20 minutos, a temperatura do aparelho desce automaticamente para 50 °C. Se quiser utilizar de novo o aparelho, passado este tempo, basta pressionar as pegas do aparelho e largá-las; fazendo isto, o aparelho volta para a temperatura que tinha sido seleccionada.

Extinção automática

Se o aparelho estiver continuamente aceso durante mais de 60 minutos, apaga-se automaticamente. Se quiser utilizar o aparelho, passado este tempo, basta posicionar o interruptor 0-I-II no nível desejado para acender o aparelho.

MANUTENÇÃO E LIMPEZA

Para prevenir a acumulação de produtos capilares que poderia prejudicar o funcionamento do aparelho, é importante utilizar o instrumento de limpeza fornecido para limpar regularmente o aparelho.

- Certifique-se de que o aparelho está apagado, desligado e frio.
- Mergulhe cuidadosamente o instrumento de limpeza em água tépida misturada com sabão suave.
- Introduza o instrumento na cavidade formada pelo aparelho e o cilindro **(FIG. 7)**.
- Rode o instrumento várias vezes à volta do cilindro para retirar quaisquer resíduos de produtos capilares **(FIG. 8)**.
- Retire seguidamente o instrumento de limpeza da cavidade.
- O aparelho deve estar totalmente seco antes de voltar a ser utilizado.
- O instrumento de limpeza pode ser utilizado várias vezes; basta remover a placa de feltro, lavá-la em água tépida com sabão e deixá-la secar antes de voltar a usar.

Utilize um pano humedecido para limpar o corpo do aparelho, quando este estiver frio e desligado. Antes de o voltar a ligar, certifique-se de que está bem seco.



DANSK

Lav smukke og meget holdbare krøller helt uden besvær med Curl Secret fra BaByliss. Der er ingen besværlig håndtering, og der skal ikke foretages bevægelser - Curl Secret krøller håret med sit geniale automatiske system.

Se først sikkerhedsanvisningerne.

PRODUKTETS EGENSKABER

1. Keramisk belægning
2. Hurtig opvarmning (maks. 230 °C)
3. Afbryder 0-I-II: 2 temperaturniveauer - 210 °C (I) - 230 °C (II)
4. 3 indstillinger af opvarmningsvarighed (8, 10 og 12 sekunder) med lydssignal til frembringelse af forskellige krølletyper
5. Kontrollampe for i drift
6. Automatisk stop
7. Roterende ledning
8. Renseredskab

ANVENDELSE

- Tilslut apparatet og tænd for det ved at vælge den ønskede temperatur på afbryderen 0-I-II. Se nedenstående tabel:

Temperatur	Hårtype
(I) : 210°C	Fint, afbleget og/eller beskadiget hår
(II) : 230°C	Normalt hår, tykt hår, bølget, kruset og/eller farvet hår

- Kontrollampen tændes og blinker.
- Kontrollampen holder op med at blinke, når den valgte temperatur er nået. Apparatet er klart til brug. Kontrollampen forbliver tændt.
- Vælg indstilling af opvarmningsvarighed efter ønsket effekt. For lette krøller vælges den minimale opvarmningsvarighed. For mere spændstige krøller vælges den maksimale varighed.

Se nedenstående tabel:

	Varighed	Lydsignal	Ønsket effekt
8	8 sekunder	3 biplyde	Bølger
10	10 sekunder	4 biplyde	Bløde krøller
12	12 sekunder	5 biplyde	Spændstige krøller

- Sørg for, at håret er rent, tørt og redt helt ud.
- Løft håret med en klemme og begynd at arbejde med håret nedefra.
- Vælg en hårløk med en bredde på maksimalt 3 cm. Red den ud med en kam.
- Anbring apparatet på hårløkken med cylinderen vendt mod hovedet (FIG. 1, 2).
- Hårløkken skal holdes lige og anbringes midt i apparatet mellem de to greb.
- Når apparatet er på plads, lukkes dets greb, således at lokken automatisk fanges.

Bemærk: Hvis du holder fat i enden af lokken med din hånd efter at have lukket apparatet, vil det stoppe og udsende en biplyd for at få dig til at løsne den spænding, du bevirker med din hånd (FIG. 3, 4).

Hvis du har taget en for stor lok (over 3 cm), eller hvis lokken ikke er korrekt placeret midt i apparatet, vil det stoppe og udsende en biplyd for at indikere et problem. Dette system gør det muligt at undgå knuder i håret.

- Hold apparatet i samme position, indtil lydsignalet lyder (efter 3, 4 eller 5 efterfølgende biplyde alt efter den valgte indstilling, se ovenstående tabel).
- Åbn derefter apparatet ved at slippe grebene. Frigør derefter forsigtigt krøllen. Træk ikke i apparatet for at frigøre lokken. Krøllen vil blive glattet ud (FIG. 5).
- Vent med at røre ved eller rede krøllerne, indtil håret er afkølet.
- Forsæt på samme måde på resten af hovedet, indtil du har opnået det ønskede antal krøller.

NB: Apparatet er forsynet med et automatisk system, der krøller håret i en retning og derefter i modsat retning for et mere naturligt resultat (FIG. 6).



- Sluk efter brug for apparatet og tag stikket ud af kontakten. Lad apparatet køle af, inden det lægges på plads.

Standby

Hvis apparatet ikke har været brugt i mere end 20 minutter, vil temperaturen automatisk falde til 50 °C. Hvis du igen ønsker et bruge apparatet efter den periode, skal du blot trykke på apparatets greb og derefter slippe dem. Apparatet vil have den temperatur, du har valgt.

Automatisk stop

Hvis apparatet har været tændt uafbrudt i mere end 60 minutter, vil det automatisk slukke. Hvis du ønsker at bruge apparatet igen efter den periode, skal du stille afbryderen 0-I-II på det ønskede niveau for at tænde for apparatet.

RENGØRING OG VEDLIGEHOLDELSE

Det er vigtigt, for at undgå ophobning af hårprodukter, der kan forhindre apparatets korrekte funktion, at du anvender det medfølgende renserskabet til regelmæssig rensning af apparatet.

- Kontroller, at apparatet er slukket og afkølet, og at stikket taget ud af kontakten.
- Dyp forsigtigt renserskabet i varmt vand tilsat blid sæbe.
- Sæt redskabet i hulrummet i apparatet og cylinderen (**FIG. 7**).
- Foretag flere rotationer med redskabet omkring cylinderen for at fjerne ethvert spor efter hårprodukter (**FIG. 8**).
- Tag derefter renserskabet ud af hulrummet.
- Apparatet skal være helt tørt, inden det anvendes igen.
- Renserskabet kan anvendes talrige gange. Det er tilstrækkeligt, at du fjerner filtamponen, skyller den i vand tilsat sæbe og lader den tørre, inden du anvender den igen.

Apparatets ydre kan tørres med en fugtig klud, når det er koldt og stikket er taget ud af kontakten. Kontrollér, at apparatet er helt tørt, inden der tændes for det igen.



SVENSKA

Med Curl Secret från BaByliss kan du enkelt skapa vackra lockar som håller länge. Med Curl Secret behövs inga komplicerade rörelser eller långtråkig behandling, utan lockarna skapas automatiskt tack vare apparatens smarta system.

Läs noga igenom säkerhetsanvisningarna före användning.

PRODUKTENS EGENSKAPER

1. Keramisk beläggning
2. Snabb uppvärmning (högst 230 °C)
3. Strömbrytare 0-I-II: två värmeinställningar: 210 °C (I) och 230 °C (II)
4. Tre tidsinställningar (8, 10 och 12 sekunder) med ljudsignal som kan användas för att skapa olika slags lockar
5. Kontrollampa (lysdiod)
6. Automatisk avstängning
7. Vridbar sladd
8. Rengöringsverktyg

ANVÄNDNING

- Anslut apparaten till ett eluttag och sätt på den genom att välja önskad värmeinställning med strömbrytaren 0-I-II. Se tabellen nedan:

Temperatur	Hårtyp
(I) : 210°C	Fint, blekt och/eller känsligt hår
(II) : 230°C	Normalt, tjockt, vågigt lockigt och/eller färgat hår

- Kontrollampan tänds och blinkar.
- Kontrollampan slutar blinka när den valda temperaturen uppnås, och apparaten är då klar för användning. Lampan fortsätter att lysa.
- Välj tidsinställning beroende på önskad effekt. Om du vill ha lätta lockar väljer du den kortaste tiden. Om du vill ha mer definierade lockar väljer du den längsta tiden.

Se efter i tabellen nedan:

	Tid	Signal	Önskad effekt
8	8 sekunder	3 pip	Vågor
10	10 sekunder	4 pip	Mjuka lockar
12	12 sekunder	5 pip	Definierade lockar

- Kontrollera att håret är rent och torrt, och har retts ut ordentligt.
- Lyft upp håret och sätt fast det med en hårnål och börja bearbeta håret undertill.
- Välj ut en hårslinga som är högst 3 cm tjock. Red ut den med en kam.
- Placera apparaten på hårslingan med cylindern i riktning mot huvudet (**BILD 1 och 2**).
- Hårslingan ska hållas rakt ut och placeras i mitten av apparaten, mellan de två plattorna.
- När apparaten är på plats för du ihop plattorna så att slingan fångas upp automatiskt.

Obs! Om du håller kvar toppen av hårslingan med handen när du har fört ihop plattorna stängs apparaten av och en signal hörs. Du ska då släppa taget om slingan med handen (BILD 3 och 4).

Om hårslingan är för tjock (mer än 3 cm) eller inte har placerats korrekt i mitten av apparaten stängs apparaten av och en signal hörs för att uppmärksamma dig på problemet. Tack vare det här systemet kan du undvika att knutar bildas i håret.

- Håll apparaten i samma läge tills signalen hörs (efter 3, 4 eller 5 pip i följd beroende på vilken tidsinställning du valt, se tabellen ovan).
- Öppna sedan apparaten genom att lossa på plattorna och släpp sedan försiktigt locken. Dra inte i apparaten för att släppa loss hårslingan. Då förstörs lockarna. (**BILD 5**)
- Vänta tills håret har svalnat innan du bearbetar eller kammar lockarna.
- Upprepa samma steg med resten av håret tills du har fått så många lockar du vill ha.

Obs! Apparaten är utrustad med ett automatiskt system som skapar lockar först i ena riktningen och sedan i den andra, vilket



ger ett mer naturligt resultat (BILD 6).

- Stäng av apparaten och dra ut kontakten efter användning. Låt den svalna innan du lägger undan den.

Viloläge

Om apparaten inte används på över 20 minuter sänks temperaturen automatiskt till 50 °C. Om du sedan vill använda apparaten igen trycker du ihop plattorna och släpper dem igen, så ställs temperaturen in på den du valde tidigare.

Automatisk avstängning

Om apparaten är påslagen i över 60 minuter i följd stängs den av automatiskt. Om du vill använda apparaten när det har gått över 60 minuter sätter du strömbrytaren 0-I-II på önskad nivå för att slå på apparaten igen.

UNDERHÅLL OCH RENGÖRING

För att förhindra ansamlingar av stylingprodukter som kan förhindra att apparaten fungerar som den ska är det viktigt att rengöra apparaten regelbundet med det medföljande rengöringsverktyget.

- Kontrollera att apparaten har stängts av och svalnat, och att kontakten har dragits ut.
- Sänk varsamt ned rengöringsverktyget i varmt vatten blandat med mild tvål.
- För in verktyget i håligheten som bildas av apparaten och cylindern (BILD 7).
- Roter verktyget runt cylindern flera gånger så att alla spår av stylingprodukter avlägsnas (BILD 8).
- Ta sedan bort rengöringsverktyget från håligheten.
- Apparaten bör vara helt torr innan den används på nytt.
- Rengöringsverktyget kan användas många gånger. Det räcker med att ta ut filtpluggen, skölja i tvålatten och låta torka. Sedan kan verktyget användas igen.

Apparatens hölje kan torkas av med en fuktig trasa när apparaten har svalnat och kontakten dragits ut. Kontrollera att den är helt torr innan du ansluter den på nytt.



NORSK

Med Curl Secret fra BaByliss kan du skape en optimal komfort med flotte krøller med en eksepsjonell varighet. Ingen langtekkelig håndtering, ingen spesielle bevegelser som må gjøres. Curl Secret lager krøller og bølger takket være sitt smarte automatiske system.

Les sikkerhetsinstruksene før du bruker apparatet.

PRODUKTEGENSKAPER

1. Keramisk belegg
2. Rask oppvarming (maks. 230 °C)
3. Temperaturinnstilling 0-I-II: 2 temperaturer - 210 °C (I) - 230 °C (II)
4. 3 alternativer for tidsinnstillinger (8, 10 og 12 sekunder) med lydsignaler for å lage forskjellige typer krøller og bølger
5. Funksjonslys (LED)
6. Automatisk stans
7. Roterende ledning
8. Rengjøringsverktøy

BRUK

- Koble apparatet til stikkontakten og slå det på ved å velge ønsket temperaturinnstilling med bryteren 0-I-II. Se tabellen nedenfor:

Temperatur	Hårtype
(I) : 210°C	Til delikat, tynt og bleket hår
(II) : 230°C	Til normalt, tykt, bølget, kruset og/ eller farget hår

- LED-lyset slås på og blinker.
- LED-lyset slutter å blinke når valgt temperatur er nådd. Apparatet er nå klart til bruk, LED-lyset forblir på.
- Velg ønsket varighet avhengig av ønsket effekt til håret. For lette krøller, velg den minimale oppvarmingstiden. For markante krøller, velg den lengste oppvarmingstiden. Se tabellen nedenfor:



	Varighet	Lydsignaler	Ønsket effekt
8	8 sekunder	3 lydsignaler	Bølger
10	10 sekunder	4 lydsignaler	Lette krøller
12	12 sekunder	5 lydsignaler	Markante krøller

- Sørg for at håret er rent, tørt og uten floker.
- Løft håret på toppen med tang, og begynn å arbeide med håret på undersiden.
- Ta en hårlokk med en bredde på maks. 3 cm. Bruk en kam for å gre ut eventuelle floker.
- Plasser apparatet på hårlokken, sylindere roterer i retning av hodet (FIG. 1, 2).
- Hårlokken skal holdes rett og plasseres midt i apparatet, mellom de to håndtakene.
- Når hårlokken er riktig plassert i apparatet, lukk apparatets håndtak slik disse automatisk fanger håret.

Merk: Hvis lokken fortsatt holdes i hånden etter at apparatets håndtak er lukket, vil apparatet utstede et lydsignal for å varsle at du må slippe taket (FIG. 3, 4).

Hvis det er tatt en for stor hårlokk (bredere enn 3 cm), eller hvis håret ikke plasseres korrekt midt i apparatet, vil apparatet stanse og utstede et lydsignal for å informere om et problem. Dette systemet gjør det mulig å sikre at det ikke dannes floker i håret.

- Hold apparatet i den samme posisjon til lydsignalet høres (etter 3, 4 eller 5 etterfølgende lydsignaler avhengig av valgt innstilling, se tabellen nedenfor).
- Åpne deretter apparatet og slipp opp håndtakene for å frigjøre forsiktig. Ikke dra i apparatet for å frigjøre lokken, da kan denne bli glattet ut (FIG. 5).
- Vent til håret er nedkjølt før du begynner å arbeide med eller børste krøllene.
- Gjenta dette så mange ganger som det er nødvendig for å lage en ønsket mengde med krøller.

Merk: Apparatet er utstyrt med et automatisk system som skaper krøller i en retning og deretter i motsatt retning for et mer naturlig resultat (FIG. 6).





- Slå alltid av apparatet og dra ledningen ut av stikkontakten etter bruk. La det kjøle seg ned før du rydder det bort.

Dvalefunksjon

Hvis apparatet ikke er bruk på mer enn 20 minutter, vil apparatets temperatur automatisk senkes til 50 °C. Hvis du ønsker å bruke apparatet igjen, trykk bare på apparatets håndtak og slipp dem; apparatet vil på nytt øke temperaturen til ønsket temperatur.

Automatisk stans

Hvis apparatet er kontinuerlig på i mer en 60 minutter vil det slåa av automatisk. Hvis du ønsker å bruke apparatet etter denne tiden, plasser bryteren 0-I-II på ønsket nivå for å slå på apparatet igjen.

RENGJØRING OG VEDLIKEHOLD

For å hindre oppsamling av hårprodukter som kan forhindre skikkelig drift av apparatet, er det viktig å bruke rengjøringsverktøyet regelmessig for å rengjøre apparatet.

- Kontroller at apparatet er av, koblet fra stikkontakten og avkjølt.
- Senk forsiktig rengjøringsverktøyet i varmt vann med mildt rengjøringsmiddel eller såpe.
- Sett rengjøringsverktøyet inn i hulrommet dannet av apparatet og sylindren (**FIG. 7**).
- Foreta flere rotasjoner med rengjøringsverktøyet rundt sylindren for å fjerne alle rester etter hårprodukter (**FIG. 8**).
- Fjern deretter rengjøringsverktøyet fra hulrommet.
- Apparatet må være helt tørt før du bruker det igjen.
- Rengjøringsverktøyet kan brukes mange ganger. Bare fjerne filten, skyll den i såpevann og la den tørke før du bruker den igjen.

Apparatets utside kan tørkes med en fuktig klut når det er nedkjølt og ikke tilkoblet strømmettet. Sørg for at det er helt tørt før det kobles til igjen.





SUOMI

BaBylissin Curl Secret -laitteella loihdit kauniit ja uskomattoman kestävät kiharat täydellisen helposti. Ei monimutkaista käsittelyä, ei kädenliikkeitä: Curl Secret luo kiharat älykkään automaattijärjestelmänsä ansiosta.

Lue turvaohjeet ennen käyttöä.

TUOTTEEN OMINAISUUDET

1. Keraaminen pinnoite
2. Nopea kuumeneminen (enint. 230 °C)
3. Virtakatkaisin 0-I-II: 2 lämpötilatasoa - 210 °C (I) - 230 °C (II)
4. 3 lämmityksen kestotaso (8, 10 ja 12 sekuntia) äänimerkillä erilaisten kiharoiden luomiseksi
5. Käytön merkkivalo (LED)
6. Automaattinen sammutus
7. Pyörivä johto
8. Puhdistusväline

KÄYTTÖ

- Kytke laite sähköverkkoon ja käynnistä se valitsemalla haluttu lämpötila virtakatkaisimella 0-I-II. Katso alla oleva taulukko:

Lämpötila	Hiustyyppe
(I) : 210°C	Hennot, vaalennetut (värinpoisto) ja herkäät hiukset
(II) : 230°C	Normaalit, paksut, aaltoilevat, kiharat ja/tai värjätyt hiukset

- Merkkivalo syttyy ja vilkkuu.
- Merkkivalo lakkaa vilkkumasta, kun valittu lämpötila on saavutettu. Laite on nyt käyttövalmis: merkkivalo palaa edelleen.
- Valitse lämmityksen kesto riippuen haluamastasi lopputuloksesta. Jos haluat kevyet kiharat, valitse lyhin lämmityksen kestotaso. Jos haluat tiukemmat kiharat, valitse pisin kestotaso. Katso alla olevasta taulukosta lisätietoja:



	Kesto	Äänimerkki	Haluttu tulos
8	8 sekuntia	3 äänimerkkiä	Aaltoilevat kiharat
10	10 sekuntia	4 äänimerkkiä	Rennot kiharat
12	12 sekuntia	5 äänimerkkiä	Tiukat kiharat

- Varmista, että hiuksesi ovat puhtaat, kuivat ja hyvin kammatut.
- Nosta ylemmät hiukset pinnillä ylös ja aloita kihartaminen alemmista hiuksista.
- Valitse enintään 3 cm levyinen hiustupsu. Kampa se selväksi kammalla.
- Aseta laite hiustupsulle, niin että sylinteri on käännetty päähän päin (**KUVAT 1, 2**).
- Pidä hiustupsu täysin suorassa ja keskellä laitetta kahden kahvan välissä.
- Kun laite on kunnolla paikoillaan, sulje laitteen kahvat, jolloin laite nappaa hiustupsun automaattisesti sisäänsä.

Huomio: Jos pidät hiustupsun latvaa edelleen kädessäsi suljettuasi kahvat, laite sammuu ja siitä kuuluu äänimerkki (piippaus), mikä tarkoittaa, että sinun tulee päästä irti hiustupsusta (KUVAT 3, 4).

Jos olet erottanut hiuksista liian leveän hiustupsun (yli 3 cm) tai jos hiustupsu ei ole kunnolla laitteen keskellä, laite sammuu ja siitä kuuluu äänimerkki (piippaus), mikä on merkki ongelmasta. Järjestelmällä estetään hiusten sotkeutumista.

- Pidä laitetta samassa asennossa, kunnes kuulet äänimerkin (kuultuasi 3, 4 tai 5 perättäistä piippausta valitusta lämmityksen kestosta riippuen, katso yllä oleva taulukko).
- Avaa sen jälkeen laite vapauttamalla ote kahvoista ja vapauta kihara varoen. Älä vedä laitteesta kiharan vapauttamiseksi. Muuten kihara läsähtää (**KUVA 5**).
- Anna hiusten jäähtyä, ennen kuin muotoilet tai kampaat kiharat.
- Toista sama jäljellä olevilla hiuksilla, kunnes olet kihartanut haluamasi hiukset.

HUOMIO: Laite on varustettu automaattisella järjestelmällä, joka luo kiharat ensin yhdessä suunnassa, ja sitten vastakkaisessa suunnassa vaihdellen mahdollisimman luonnollisen lopputuloksen saavuttamiseksi (KUVA 6).

- Käytön jälkeen sammuta laite ja kytke se irti sähköverkosta. Anna laitteen jäähtyä ennen säilyttämistä.

Valmiustila

Jos laitetta ei käytetä yli 20 minuuttiin, laitteen lämpötila laskee automaattisesti 50 asteeseen. Jos haluat käyttää laitetta uudelleen, paina laitteen kahvoja ja vapauta ne: laite nousee aiemmin valitsemaasi lämpötilaan.

Automaattinen sammutus

Jos laite on päällä tauotta yli 60 minuutin ajan, se sammuu automaattisesti. Jos haluat käyttää laitetta uudelleen, aseta virtakatkaisin 0-I-II halutulle tasolle laitteen käynnistämiseksi.

HUOLTO JA PUHDISTUS

Välttääksesi erilaisten hiustenhoitotuotteiden kerääntymisen, mikä voi vaikuttaa laitteen käyttökuuntoon, on tärkeää puhdistaa laite säännöllisesti sen mukana tulevalla puhdistusvälineellä.

- Varmista, että laite on sammutettu, irti sähköverkosta ja jäähtynyt.
- Upota puhdistusväline hellävaraisesti kuumaan veteen, johon on sekoitettu mietoa saippuaa.
- Työnnä puhdistusväline laitteen ja sylinterin muodostamaan aukkoon (**KUVA 7**).
- Pyöritä puhdistusvälinettä useita kertoja sylinterin ympäri poistaaksesi kaikki kerääntyneet hiustenhoitotuotteet (**KUVA 8**).
- Poista puhdistusväline aukosta.
- Laitteen tulee olla täysin kuiva ennen uudelleenkäyttöä.
- Puhdistusvälinettä voidaan käyttää useamman kerran. Muista vain poistaa huopatoppo, huuhdella se saippuavedessä ja anna sen kuivua ennen uudelleenkäyttöä.

Kylmän ja irti kytketyn laitteen rungon voi pyyhkäistä kostealla liinalla. Varmista, että laite on täysin kuiva, ennen kuin kytket sen uudelleen sähköverkkoon.



ΕΛΛΗΝΙΚΑ

Με το μυστικό της BaByliss δημιουργείτε πανεύκολα ωραίες μπούκλες με εξαιρετική φόρμα. Δεν χρειάζονται δύσκολοι χειρισμοί ή παραπάνω κινήσεις: η Curl Secret δημιουργεί μπούκλες χάρη στο αυτόματο έξυπνο σύστημά της.

Συμβουλευτείτε προηγουμένως τις οδηγίες ασφαλείας.

ΧΑΡΑΚΤΗΡΙΣΤΙΚΑ ΤΟΥ ΠΡΟΪΟΝΤΟΣ

1. Επίστρωση από κεραμικό.
2. Γρήγορη άνοδος της θερμοκρασίας (μέγιστη 230 °C).
3. Διακόπτης 0-I-II: 2 βαθμίδες θερμοκρασίας - 210 °C (I) - 230 °C (II).
4. Τρεις (3) ρυθμίσεις για τη διάρκεια θέρμανσης (8, 10 και 12 δευτερόλεπτα) με ηχητικό σήμα για διαφορετικούς τύπους μπούκλας.
5. Φωτεινή ένδειξη λειτουργίας (LED).
6. Αυτόματη διακοπή λειτουργίας.
7. Περιστρεφόμενο καλώδιο.
8. Εργαλείο καθαρισμού.

ΧΡΗΣΗ

- Συνδέετε τη συσκευή με το ρεύμα και την ανάβετε επιλέγοντας τη θερμοκρασία που επιθυμείτε από τον διακόπτη 0-I-II. Δείτε τον παρακάτω πίνακα:

Θερμοκρασία	Τύπος μαλλιών
(I) : 210°C	Μαλλιά λεπτά, ξεβαμμένα και/ή ευαίσθητα
(II) : 230°C	Μαλλιά κανονικά, χοντρά, σπαστά, φριζαρισμένα και/ή βαμμένα

- Η φωτεινή ένδειξη ανάβει και αναβοσβήνει.
- Η φωτεινή ένδειξη σταματάει να αναβοσβήνει όταν η θερμοκρασία φτάσει στη βαθμίδα που έχετε επιλέξει. Η συσκευή είναι έτοιμη για χρήση και η ένδειξη παραμένει αναμμένη.
- Επιλέγεται τη ρύθμιση για τη διάρκεια θέρμανσης ανάλογα με το αποτέλεσμα που θέλετε να πετύχετε. Για ελαφριές μπούκλες, επιλέγεται την ελάχιστη διάρκεια θέρμανσης. Για πιο σφιχτές μπούκλες, επιλέγεται τη μέγιστη διάρκεια. Συμβουλευτείτε τον παρακάτω πίνακα:





	Διάρκεια	Ηχητικό σήμα	Αποτέλεσμα
8	8 δευτερόλεπτα	3 ηχητικά σήματα	Κυματισμοί
10	10 δευτερόλεπτα	4 ηχητικά σήματα	Απαλές μπούκλες
12	12 δευτερόλεπτα	5 ηχητικά σήματα	Σφιχτές μπούκλες

- Βεβαιωθείτε ότι τα μαλλιά είναι καθαρά, στεγνά και χτενισμένα.
- Μαζεύετε τα μαλλιά, τα πιάνετε με ένα κλάμερ και αρχίζετε να δουλεύετε από τα κάτω.
- Πιάνετε μια τούφα από τα μαλλιά πάχους το πολύ 3 εκατοστών και τα χτενίζετε με μια χτένα.
- Τοποθετείτε τη συσκευή πάνω στην τούφα με τον κύλινδρο γυρισμένο προς την κατεύθυνση του κεφαλιού (**FIG 1, 2**).
- Θα πρέπει να κρατάτε την τούφα τεντωμένη και να την περάσετε στο κέντρο της συσκευής, ανάμεσα στις δύο λαβές.
- Μόλις η συσκευή τοποθετηθεί σωστά, κλείνετε τις λαβές έτσι ώστε η συσκευή να πιάσει αυτομάτως την τούφα.

Προσοχή: Αν κρατάτε συνεχώς την άκρη της τούφας με το χέρι σας αφού έχετε κλείσει τις λαβές, τότε η συσκευή θα σταματήσει να λειτουργεί και θα αρχίσει να εκπέμπει ένα ηχητικό σήμα (μπιπ) για να σας ειδοποιήσει να αφήσετε το χέρι σας (**FIG 3, 4**).

Αν έχετε πιάσει μια πολύ μεγάλη τούφα (μεγαλύτερη από 3 εκατοστά) ή αν η τούφα δεν έχει τοποθετηθεί σωστά στο κέντρο της συσκευής, τότε η συσκευή θα σταματήσει να λειτουργεί και θα αρχίσει να εκπέμπει ένα ηχητικό σήμα (μπιπ) ως ένδειξη ότι υπάρχει πρόβλημα. Με αυτό το σύστημα αποφεύγεται να δημιουργούνται «κόμποι» στα μαλλιά σας.

- Κρατήστε τη συσκευή στην ίδια θέση έως ότου το ηχητικό σήμα σταματήσει (ύστερα από 3, 4 ή 5 συνεχόμενα μπιπ ακολουθώντας τη ρύθμιση που έχετε επιλέξει, βλ. παρακάτω πίνακα).
- Κατόπιν ανοίγετε τη συσκευή αφήνοντας τις λαβές και απελευθερώνετε απαλά την μπούκλα. Μην τραβάτε πάνω στη συσκευή για να ελευθερώσετε την μπούκλα γιατί έτσι θα χαλάσει (**FIG 5**).
- Περιμένετε ώστε τα μαλλιά να κρυώσουν πριν αρχίσετε να δουλεύετε ή να χτενίζετε τις μπούκλες.
- Συνεχίζετε με τα υπόλοιπα μαλλιά μέχρι να αποκτήσετε όσες μπούκλες επιθυμείτε.

ΣΗΜΕΙΩΣΗ: Η συσκευή διαθέτει ένα αυτόματο σύστημα με το οποίο δημιουργούνται μπούκλες εναλλάξ, προς μια κατεύθυνση και κατόπιν προς την αντίθετη, για ένα πιο φυσικό αποτέλεσμα (**FIG 6**).





- Αφού τελειώσετε, σβήνετε τη συσκευή και την βγάξετε από την πρίζα. Αφήνετε να κρυώσει πριν την αποθηκεύσετε.

Αναμονή

Αν η συσκευή δεν χρησιμοποιηθεί για περισσότερο από 20 λεπτά, η θερμοκρασία πέφτει αυτομάτως στους 50°C. Αν θελήσετε να χρησιμοποιήσετε πάλι τη συσκευή, αφού περάσει αυτός ο χρόνος, πιέστε απλώς τις λαβές της συσκευής και κατόπιν τις αφήνετε· έτσι η συσκευή θα επανέλθει στη θερμοκρασία την οποία είχατε ήδη ρυθμίσει.

Αυτόματη διακοπή

Αν η συσκευή παραμένει αναμμένη συνεχώς για περισσότερο από 60 λεπτά, τότε θα σταματήσει αυτομάτως. Αν θέλετε να χρησιμοποιήσετε πάλι τη συσκευή, αφού περάσει αυτός ο χρόνος, τοποθετήστε τον διακόπτη 0-I-II στη βαθμίδα που επιθυμείτε και ανάψτε τη συσκευή.

ΣΥΝΤΗΡΗΣΗ ΚΑΙ ΚΑΘΑΡΙΣΜΟΣ

Για να εμποδίσετε τη συγκέντρωση κατάλοιπων από τα μαλλιά τα οποία θα μπορούσαν να μπλοκάρουν την καλή λειτουργία της συσκευής, είναι σημαντικό να χρησιμοποιείτε το εργαλείο καθαρισμού το οποίο σας παρέχεται για να καθαρίζετε τακτικά τη συσκευή.

- Βεβαιωθείτε ότι η συσκευή είναι σβηστή, δεν είναι στην πρίζα και ότι έχει κρυώσει.
 - Βουτήξτε απαλά το εργαλείο καθαρισμού σε ζεστό νερό όπου έχετε διαλύσει λίγο σαπούνι.
 - Βάλτε το εργαλείο μέσα στην κοιλότητα η οποία σχηματίζεται από τη συσκευή και τον κύλινδρο **(FIG 7)**.
 - Γυρίστε πολλές φορές το εργαλείο γύρω από τον κύλινδρο για να αφαιρέσετε κάθε ίχνος από τα κατάλοιπα των μαλλιών **(FIG 8)**.
 - Κατόπιν βγάλτε το εργαλείο από την κοιλότητα.
 - Η συσκευή θα πρέπει να είναι εντελώς στεγνή πριν τη χρησιμοποιήσετε πάλι.
 - Το εργαλείο καθαρισμού μπορεί να χρησιμοποιηθεί πάρα πολλές φορές. Αρκεί να βγάλετε το φίλτρο, να το ξεπλύνετε σε νερό με σαπούνι και να το αφήσετε να στεγνώσει πριν το χρησιμοποιήσετε πάλι.
- Μπορείτε να καθαρίσετε το σώμα της συσκευής με ένα υγρό πανί όταν η συσκευή δεν είναι στο ρεύμα και έχει κρυώσει. Βεβαιωθείτε ότι είναι εντελώς στεγνή πριν τη συνδέσετε με το ρεύμα.





MAGYAR

A BaByliss Curl Secret készüléssel teljes kényelemben készíthet kivételesen tartós, gyönyörű hajfűrtöket. Nincsenek fásztó műveletek, nem kell mozgatni - a Curl Secret a hajfűrtöket egy leleményes automatikus rendszer segítségével készíti.

Használat előtt olvassa el a biztonsági előírásokat.

A TERMÉK JELLEMZŐI

1. Ceramic bevonat
2. Gyors felfűtés (max. 230 °C)
3. 0-I-II kapcsoló: 2 hőmérsékletszint - 210 °C (I) - 230 °C (II)
4. 3 melegítési idő állítható be (8, 10 és 12 másodperc) a különböző típusú fűrtök készítéséhez, hangjelzéssel.
5. Működést jelző lámpa (LED)
6. Automatikus kikapcsolás
7. Forgó tápkábel
8. Tisztítóeszköz

HASZNÁLAT

- Dugja be a készüléket a konnektorba és kapcsolja be, majd válassza ki a kívánt hőmérsékletet a 0-I-II. kapcsolóval. Lásd az alábbi táblázatot:

Hőmérséklet	Hajtípus
(I) : 210°C	Vékony szálú, fakó és/vagy érzékeny haj
(II) : 230°C	Normál, erős szálú, hullámos, göndör, és /vagy festett haj

- A jelzőlámpa kigyullad és villog.
- A jelzőlámpa villogása megszűnik, amikor a kiválasztott hőmérsékletet elérte. A készülék ekkor használatra kész; a jelzőlámpa tovább világít.
- Válassza ki a melegítési idő beállítását az elérni kívánt hatásnak megfelelően. A könnyű fűrtökhöz válassza a legkisebb fűtési időt. Az erősebb fűrtökhöz válassza a maximális időtartamot. Tekintse





meg az alábbi táblázatot:

	Időtartam	Hangjelzés	Kívánt hatás
8	8 másodperc	3 rövid sípolás	Hullámosítás
10	10 másodperc	4 rövid sípolás	Laza fürtök
12	12 másodperc	5 rövid sípolás	Szoros fürtök

- Győződjön meg róla, hogy a haj tiszta, száraz és teljesen ki van fésülve.
- Rögzítse a haját csipesszel a fejtetőn, és kezdjen el dolgozni az alatta lévő hajjal.
- Válasszon ki egy maximum 3 cm széles hajtincset. Fésülje ki egy fésűvel.
- Helyezze rá a készüléket a hajtincsre, a henger a fej irányába nézzen **(1, 2 ÁBRA)**.
- A hajtincset egyenesen kell tartani és a készülék közepébe kell beletenni, a két fogantyú közé.
- Miután a készüléket elhelyezte, zárja össze a készülék fogantyúit, és az automatikusan elkapja a hajtincset.

Figyelem: Ha a markolatok összezárása után tovább fogja kezével a hajtincs végét, a készülék leáll és hangjelzéssel figyelmezteti (rövid sípszó), hogy ne feszítse tovább kezével a tincset (3., 4. ÁBRA).

Ha túl széles tincset választott (3 cm-nél nagyobb), vagy ha a tincs nem a készülék közepére került, a készülék leáll és hangjelzéssel (rövid sípszó) jelzi a problémát. Ezzel a rendszerrel elkerülhető, hogy hajában csomók alakuljanak ki.

- Tartsa a készüléket ebben a helyzetben addig, amíg a hangjelzés nem hallatszik (3, 4 vagy 5 rövid sípszó után, beállítástól függően. Lásd a fenti táblázatot).
- Engedje el a fogantyúkat és nyissa ki készüléket, majd óvatosan szabadítsa ki a hajfürtöt. Ne húzza meg a készüléket a hajtincs kiszabadításához. A hajfürt így elveszíti a formáját. (5. ÁBRA).
- Várja meg, hogy a haj lehűljön, mielőtt formázza vagy kifésüli a hajfürtöket.
- Folytassa ezeket a mozdulatokat a haj többi részén a kívánt számú hajfürt elkészítéséig.

Megjegyzés: A készülék automatikus rendszere a hajfürtöket





váltakozva, először egyik, majd ellenkező irányba készíti a természetesebb hatás érdekében (6. ÁBRA).

- Használat után kapcsolja ki és húzza ki a konnektorból a készüléket. Mielőtt elteszi, hagyja kihűlni.

Készenléti mód

Ha a készüléket 20 percnél tovább nem használja, a készülék hőmérséklete automatikusan 50 °C-ra csökken. Ha ismét szeretné használni, ez után az időtartam után, csak nyomja meg a készülék fogantyúit, majd engedje el őket; ekkor a készülék a kiválasztott hőmérsékletre melegszik.

Automatikus kikapcsolás

Ha a készülék 60 percet meghaladó ideig folyamatosan be van kapcsolva, automatikusan kikapcsolódik. Ha ezen időtartam után szeretné használni a készüléket, a visszakapcsoláshoz állítsa a 0-I-II kapcsolót a kívánt szintre.

ÁPOLÁS ÉS TISZTÍTÁS

A készülék megfelelő működését esetleg befolyásoló hajápoló szerek felhalmozódásának megelőzése érdekében fontos, a készülék rendszeres tisztítása a mellékelt tisztító eszköz segítségével.

- Ellenőrizze, hogy a készülék ki van kapcsolva, ki van húzva a konnektorból és lehűlt.
- Gyengéden mártsa be a tisztító eszközt finom mosószeres meleg vízbe.
- Helyezze az eszközt a készülék és a henger által képzett üregbe **(7. ÁBRA)**.

• Forgassa meg többször az eszközt a henger körül, hogy minden hajápoló szert eltávolítson **(8. ÁBRA)**.

- Vegye ki ezután a tisztító eszközt az üregből.
- A készüléket csak teljesen száraz állapotban szabad újra használni.
- A tisztító eszköz sokszor felhasználható. Elég csak levenni a filc betétet, finom mosószeres vízben előblíteni, majd hagyja megszáradni az ismételt használat előtt.

A készülék burkolatát nedves törlőruhával át lehet törölni, miután a készülék lehűlt és ki van húzva a konnektorból. Ellenőrizze, hogy teljesen száraz legyen, mielőtt újra bedugja a konnektorba.



POLSKI

Dzięki Curl Secret firmy BaByliss w przyjemny sposób uzyskasz piękne loki o wyjątkowej trwałości. Bez monottonnych manipulacji, bez zbędnych ruchów, lokówka Curl Secret modeluje loki przy użyciu automatycznego mechanizmu.

Przed użyciem przeczytać zasady bezpieczeństwa.

CHARAKTERYSTYKA PRODUKTU

1. Powłoka ceramiczna
2. Szybkie nagrzewanie (maks. 230 °C)
3. Przełącznik 0-I-II: 2 poziomy temperatury - 210 °C (I) - 230 °C (II)
4. 3 ustawienia czasu nagrzewania (8, 10 i 12 sekund) z potwierdzającym sygnałem dźwiękowym, aby uzyskać różne rodzaje loków
5. Kontrolka pracy (LED)
6. Wyłączanie automatyczne
7. Przewód obrotowy
8. Narzędzie do czyszczenia

OBSŁUGA

- Podłączyć urządzenie do prądu, a następnie włączyć wybierając odpowiednią temperaturę za pomocą przełącznika 0-I-II. Patrz tabela poniżej:

Temperatura	Rodzaj włosów
(I) : 210°C	Włosy cienkie, rozjaśniane i/lub wrażliwe
(II) : 230°C	Włosy normalne, gęste falowane, kręcone i/lub farbowane

- Kontrolka zapala się i miga.
- Kontrolka przestaje migać gdy wybrana temperatura zostanie osiągnięta. Urządzenie jest gotowe do pracy; kontrolka pozostanie zapalona.
- Wybierz czas nagrzewania, w zależności od planowanego efektu. Aby uzyskać lżejsze loki, wybierz minimalny czas nagrzewania. Aby

uzyskać loki bardziej zwarte, wybierz maksymalny czas. Zakres temperatur podaje poniższa tabela:

	Czas trwania	Sygnał dźwiękowy	Efekt
8	8 sekund	3 sygnały	Falowanie
10	10 sekund	4 sygnały	Loki elastyczne
12	12 sekund	5 sygnały	Loki zwarte

- Upewnij się, czy włosy są czyste, suche i dokładnie rozczesane.
- Podnieść włosy na górze głowy i zepnij spinką. Rozpocznij modelowanie od włosów na dole głowy.
- Oddziel kosmyk włosów o szerokości maksymalnie 3 cm. Rozczesz go grzebieniem.
- Ustaw urządzenie na kosmyku włosów, cylindrem skierowanym do głowy (**RYS. 1, 2**).
- Kosmyk włosów należy trzymać prosto i umieścić go w środku urządzenia pomiędzy dwoma uchwytami.
- Gdy urządzenie jest w odpowiednim miejscu, zamknij uchwyty urządzenia, aby umożliwić automatyczne chwycenie kosmyka.

Uwaga: Jeżeli będziesz nadal trzymać ręką końcówkę kosmyka włosów, to po zamknięciu uchwytów urządzenie zatrzyma się i włączy się sygnał dźwiękowy (bip), proszący o zwolnienie uścisku (RYS. 3, 4).

Jeżeli kosmyk włosów jest zbyt szeroki (ponad 3 cm) lub jeżeli kosmyk jest nieprawidłowo umieszczony w środku urządzenia, urządzenie zatrzyma się i włączy się sygnał dźwiękowy (bip) informujący o błędzie. Mechanizm ten pozwala uniknąć splątania włosów.

- Przytrzymać urządzenie w tej samej pozycji, aż do włączenia się sygnału dźwiękowego (po 3, 4 lub 5 sygnałach, w zależności od wybranego ustawienia, patrz tabela powyżej).
- Następnie otworzyć urządzenie zwalniając uchwyty i delikatnie wyjąć lok z urządzenia. Nie ciągnąć za urządzenie, aby wyjąć kosmyk. Straci on wygląd loka (**RYS. 5**).
- Poczekać na ostygnięcie włosów przed modelowaniem i czesaniem loków.
- Kontynuuj tę czynność na pozostałych włosach, aż do utworzenia

odpowiedniej liczby loków.

UWAGA: Urządzenie wyposażone jest w mechanizm automatyczny tworzący loki na zmianę raz w jednym kierunku, a następnie w przeciwnym, aby uzyskać bardziej naturalny rezultat (RYS. 6).

- Po użyciu wyłączyć urządzenie i wyjąć wtyczkę z gniazdka elektrycznego. Pozostawić do wystygnięcia przed schowaniem.

Tryb czuwania

Jeżeli urządzenie nie jest używane przez ponad 20 minut, temperatura urządzenia zostanie automatycznie obniżona do 50°C. Aby ponownie użyć urządzenia po upływie tego czasu, wystarczy ścisnąć uchwyty urządzenia i puścić. Urządzenie przywróci ustawioną temperaturę.

Wyłączanie automatyczne

Jeżeli urządzenie jest włączone przez ponad 60 minut, wyłączy się automatycznie. Aby ponownie skorzystać z urządzenia po upływie tego czasu należy ustawić przełącznik w odpowiednim położeniu, aby ponownie włączyć urządzenie.

KONSERWACJA I CZYSZCZENIE

Aby zapobiec nagromadzeniu się środków do pielęgnacji włosów, które mogą zakłócać prawidłowe działanie urządzenia, należy regularnie czyścić urządzenie dołączonym czyścikiem.

- Upewnij się, czy urządzenie jest wyłączone z prądu i ostudzone.
- Powoli zanurz czyścik w ciepłej wodzie z dodatkiem delikatnego mydła.
- Włóż czyścik do wnęki tworzonej przez urządzenie i cylinder (**RYS. 7**).
- Wykonaj kilka obrotów za pomocą czyścika wokół cylindra, a następnie zbierz wszystkie ślady środków do pielęgnacji włosów (**RYS. 8**).
- Następnie wyciągnij czyścik z wnęki.
- Urządzenie musi być całkowicie suche przed ponownym użyciem.
- Czyścik może być używany wielokrotnie. Wystarczy zdjąć filcową gąbkę, wypłukać ją w wodzie z mydłem i wysuszyć przed ponownym użyciem.

Korpus urządzenia można umyć wilgotną szmatką, po odłączeniu i ostudzeniu urządzenia. Upewnić się, czy urządzenie jest zupełnie suche przed ponownym podłączeniem do prądu.

ČESKY

S žehličkou Curl Secret de BaByliss snadno vytvoříte krásné a dlouhotrvající lokny. Díky důmyslnému automatickému systému žehličky Curl Secret vytvoříte lokny bez provádění nudné manipulace a pohybů.

Před použitím si přečtěte bezpečnostní pokyny.

VLASTNOSTI VÝROBKU

1. Keramický povrch
2. Rychlé zahřátí (max. 230 °C)
3. Přepínač teploty 0-I-II: 2 teplotní stupně – 210 °C (I) – 230 °C (II)
4. 3 nastavení délky ohřevu (8, 10 a 12 sekund) se zvukovým signálem pro vytváření různých druhů loken
5. Světelná kontrolka zapnutí (LED)
6. Automatické vypnutí
7. Otočná šňůra
8. Nástroj na čištění

POUŽÍVÁNÍ

- Příklad: Přístroj zapojte do sítě, zapněte ho a přepínačem 0-I-II nastavte požadovanou teplotu (viz níže uvedená tabulka):

Teplota	Typ vlasů
(I) : 210°C	Vlasy jemné, odbarvené a/nebo citlivé
(II) : 230°C	Vlasy normální, husté, vlnité, kadeřavé a/nebo barvené

- Rozsvítí se červená kontrolka a bliká.
- Jakmile je zvolené teploty dosaženo, světelná kontrolka přestane blikat. Přístroj je nyní připraven k použití, kontrolka svítí.
- Nastavte délku ohřevu podle požadovaného efektu. Pro volné lokny zvolte minimální dobu ohřevu, pro pevnější lokny zvolte maximální dobu ohřevu (viz níže uvedená tabulka):



	Doba	Zvukový signál	Požadovaný efekt
8	8 sekund	3 pípnutí	Vlny
10	10 sekund	4 pípnutí	Volné lokny
12	12 sekund	5 pípnutí	Pevné lokny

- Zkontrolujte, zda máte vlasy čisté, suché a dobře rozčesané.
- Vlasy na horní části hlavy zvedněte a sepněte, abyste mohla začít pracovat na vlasech ve spodní části.
- Oddělte pramen vlasů o maximální šířce 3 cm. Rozčešte ho hřebenem.
- Umístěte přístroj na pramen vlasů, válec je otočen směrem k hlavě (**OBR. 1, 2**).
- Pramen vlasů musí být dobře napnutý a umístěný uprostřed přístroje mezi oběma čelistmi.
- Jakmile je přístroj správně umístěn, zavřete čelisti přístroje, aby mohl pramen automaticky uchopit.

Pozor: Budete-li po uzavření čelistí stále držet konec pramene rukou, přístroj se vypne a zazní zvukový signál (pípnutí), který vás upozorní na nutnost uvolnění tahu ruky (OBR. 3, 4).

Pokud je oddělený pramen vlasů příliš široký (více než 3 cm) nebo není správně umístěn uprostřed přístroje, přístroj se vypne a zazní zvukový signál (pípnutí) udávající nějaký problém. Tento systém zajistí, že se vlasy nezamotají.

- Držte přístroj ve stejné poloze, dokud nezazní signál (3, 4 nebo 5 po sobě následujících pípnutí podle zvoleného nastavení, viz výše uvedená tabulka).
- Poté přístroj otevřete uvolněním čelistí a loknu lehce uvolněte. Pramen neuvolňujte tahem za přístroj, protože by se lokna natáhla (**OBR. 5**).
- Před vytvářením účesu nebo česáním loken nechte vlasy vychladnout.
- Postup opakujte ve zbývajících částech hlavy, dokud nezískáte požadovaný počet loken.

Pozn.: Přístroj je vybaven automatickým systémem tvořícím střídavě lokny v jednom směru a poté v opačném směru, čímž se docílí přirozenější výsledný efekt (OBR. 6).

- Po použití přístroj vypněte a vypojte ze sítě. Před uložením ho



nechte vychladnout.

Pohotovostní režim

Není-li přístroj používán déle než 20 minut, teplota přístroje automaticky klesne na 50 °C. Chcete-li po uplynutí této doby přístroj znovu používat, stačí pouze stisknout a pak uvolnit čelisti přístroje, tak bude přístroj připraven na vámi nastavené teplotě.

Automatické vypnutí

Je-li přístroj nepřetržitě zapnutý déle než 60 minut, automaticky se vypne. Chcete-li po uplynutí této doby přístroj používat, umístěte přepínač 0-I-II na požadovaný stupeň a přístroj se znovu zapne.

ÚDRŽBA A ČIŠTĚNÍ

Aby se zabránilo hromadění přípravků pro úpravu účesů, které by mohly narušit správné fungování přístroje, je důležité provádět pravidelné čištění přístroje pomocí dodaného nástroje.

- Zkontrolujte, zda je přístroj vypnutý, vypojený ze sítě a vychladlý.
- Nástroj na čištění lehce ponořte do teplé vody s jemným mýdlem.
- Vložte nástroj do otvoru mezi přístrojem a válcem **(OBR. 7)**.
- Otočte několikrát nástrojem kolem válce, abyste odstranila stopy přípravků na úpravu účesů **(OBR. 8)**.
- Poté nástroj na čištění z otvoru vysuňte.
- Před dalším použitím musí být přístroj zcela suchý.
- Nástroj na čištění lze používat opakovaně. Stačí pouze sejmout plastěnou podložku, omýt ji mýdlovou vodou a před dalším použitím ji nechat uschnout.

Po vychladnutí a odpojení přístroje lze otřít kryt vlhkým hadříkem. Než přístroj znovu zapojíte do sítě, zkontrolujte, zda je zcela suchý.

РУССКИЙ

С помощью аппарата Curl Secret фирмы BaByliss в условиях полного комфорта вы сможете создавать локоны, которые будут держаться исключительно долго. Никаких утомительных манипуляций, никаких движений – аппарат Curl Secret создает локоны благодаря своей изобретательной автоматической системе.

Ознакомьтесь предварительно с правилами безопасности.

ХАРАКТЕРИСТИКИ ИЗДЕЛИЯ

1. Керамическое покрытие Ceramic
2. Быстрый нагрев (максимум 230 °C)
3. Переключатель 0-I-II : 2 уровня нагрева - 210 °C (I) - 230 °C (II)
4. 3 регулировки продолжительности нагрева (8, 10 и 12 секунд), сопровождаемые звуковым сигналом, для создания различных типов локонов.
5. Световой датчик функционирования (LED)
6. Автоматическая остановка
7. Вращающийся шнур
8. Приспособление для очистки

ПРИМЕНЕНИЕ

- Подключите аппарат к сети и включите его, выбрав температуру нагрева с помощью переключателя 0-I-II. Смотрите следующую далее таблицу:

Температура	Тип волос
(I) : 210°C	Тонкие, обесцвеченные и/или поврежденные волосы
(II) : 230°C	Нормальные, густые, волнистые, вьющиеся и/или окрашенные волосы

- Световой датчик загорается и мигает.
- Световой датчик прекращает мигать, когда достигнута выбранная температура нагрева. В этот момент аппарат готов к применению; световой датчик продолжает гореть.
- Выберите продолжительность нагрева в зависимости от желаемого эффекта. Для получения легких локонов выберите минимальную продолжительность нагрева. Для более крутых локонов выберите максимальную продолжительность нагрева. Ориентируйтесь на приведенную ниже таблицу:

	Продолжительность	Звуковой сигнал	Желаемый эффект
8	8 секунд	3 звуковых сигнала	Укладка волнами
10	10 секунд	4 звуковых сигнала	Мягкие локоны
12	12 секунд	5 звуковых сигнала	Крутые локоны

- Волосы должны быть чистыми, сухими и тщательно расчесанными.
- Приподнимите верхние пряди волос с помощью зажимов и начните укладку с нижних прядей.
- Отделите прядь волос шириной не более 3 см. Тщательно расчешите ее расческой.
- Установите аппарат на пряди таким образом, чтобы цилиндр был повернут по направлению к голове (**FIG 1, 2**).
- Прядь волос должна поддерживаться прямо и располагаться по центру аппарата, между двумя ручками.
- Установив должным образом аппарат, закройте ручки, чтобы дать возможность аппарату захватить прядь волос.

Внимание: Если вы продолжаете удерживать рукой кончик пряди волос после закрытия ручек, аппарат остановится и издаст звуковой сигнал, чтобы предупредить вас о необходимости ослабить натяжение, осуществляемое вашей рукой (**FIG 3, 4**).

Если отделенная прядь слишком широка (более 3 см) или неправильно размещена по отношению к центру, аппарат остановится и издаст звуковой сигнал, оповещающая о наличии проблемы. Данная система позволяет избежать запутывания волос.

- Удерживайте аппарат в выбранной позиции до тех пор, пока не раздастся звуковой сигнал (после 3, 4 или 5 следующих друг за другом звуковых сигналов, смотрите приведенную выше таблицу)
- Затем раскройте аппарат, отпустив ручки, и аккуратно высвободите прядь волос. Не тяните за аппарат, чтобы освободить прядь: она может утратить свою форму (**FIG 5**).
- Подождите, пока волосы остынут, прежде чем уложить их в прическу или расчесать пряди.
- Поступайте аналогичным образом со всеми оставшимися прядями волос, пока не получите желаемое количество локонов.

NB : Аппарат оснащен автоматической системой, укладывающей локоны поочередно в одном направлении, затем в противоположном, для получения естественного результата (**FIG 6**).

- Закончив пользоваться аппаратом, выключите его и отключите от сети. Дайте аппарату остыть, прежде чем убрать его на хранение.



Режим ожидания

Если вы не пользуетесь аппаратом в течение более 20 минут, температура его нагрева автоматически понизится до 50°C. Если вы хотите снова воспользоваться аппаратом по истечении данного промежутка времени, достаточно сжать ручки аппарата и затем отпустить их; таким образом аппарат нагреется до заданной температуры.

Автоматическая остановка

Если аппарат был включен без перерыва в течение 60 минут, он автоматически останавливается. Если вы хотите снова воспользоваться аппаратом по истечении данного промежутка времени, установите переключатель 0-I-II на желаемый уровень нагрева, чтобы вновь включить аппарат.

УХОД ЗА АППАРАТОМ

Чтобы предупредить скопление остатков препаратов для укладки волос, что может помешать нормальному функционированию аппарата, необходимо воспользоваться приспособлением для очистки аппарата, входящим в комплект поставки.

- Убедитесь в том, что аппарат отключен от сети, выключен и остыл.
- Аккуратно погрузите приспособление для очистки в горячую воду, смешанную с мягким моющим средством.
- Вставьте приспособление для очистки в полость между аппаратом и цилиндром (FIG 7).
- Несколько раз проверните приспособление для очистки вокруг цилиндра, чтобы удалить все следы от препаратов для укладки волос (FIG 8).
- После этого извлеките приспособление для очистки из полости аппарата.
- Перед тем, как снова воспользоваться аппаратом, дайте ему полностью высохнуть.
- Приспособлением для очистки можно пользоваться многократно. Достаточно просто снять войлочный тампон, ополоснуть его в мыльной воде и хорошо высушить перед тем, как заново воспользоваться им.

Корпус аппарата можно протереть влажной тряпочкой после того, как отключенный от сети аппарат полностью остынет. Перед тем, как снова включить аппарат в сеть, убедитесь в том, что он полностью высох.



MO 04

Щипцы для укладки волос
Производитель: BaByliss SA
99 Авеню Аристид Бриан BP72 92120, Монруж, Франция
Сделано в Китае
Дата производства: см. на товаре



TÜRKÇE

BaByliss Curl Secret ile çok rahat bir şekilde mükemmel kalıcılıkta bukleler oluşturun. Can sıkıcı uğraşlar, uygulanacak hareketler olmadan Curl Secret usta otomatik sistemi ile bukleler oluşturur.

Öncelikle güvenlik talimatlarını inceleyiniz.

ÜRÜNÜN ÖZELLİKLERİ

1. Seramik kaplama
2. Hızlı ısınma (maksimum 230 °C)
3. Açma kapama düğmesi 0-I-II : 2 sıcaklık seviyesi - 210 °C (I) - 230 °C (II)
4. Farklı şekillerde bukleler oluşturmak için sesli sinyalli 3 ısıtma süresi ayarı (8, 10 ve 12 saniye)
5. Işıklı çalışma göstergesi (LED)
6. Otomatik kapanma
7. Döner kablo
8. Temizleme aracı

KULLANIM

- Cihazın fişini elektrik prizine takın ve 0-I-II açma kapama düğmesi ile arzu edilen sıcaklığı seçerek cihazı çalıştırın. Aşağıdaki tabloya bakınız:

Sıcaklık	Saç tipi
(I) : 210°C	İnce telli, rengi açılmış ve/veya hassaslaşmış saçlar
(II) : 230°C	Normal, kalın telli, dalgalı, kıvrıkcık ve/veya boyalı saçlar

- Işıklı gösterge yanar ve yanıp sönmeye başlar.
- Seçilen sıcaklığa erişildiğinde ışıklı göstergenin yanıp sönmeye devam eder. Cihaz böylece kullanıma hazırdır; ışık yanmaya devam eder.
- Arzu edilen etkiye göre ısınma süresi ayarını seçin. Hafif bukleler için minimum ısınma süresini seçin. Daha sıkı bukleler için maksimum süreyi seçin. Aşağıdaki tabloya başvurun:



	Süre	Sesli sinyal	Arzu edilen etki
8	8 saniye	3 bip sesi	Dalgalar
10	10 saniye	4 bip sesi	Hafif bukleler
12	12 saniye	5 bip sesi	Sıkı bukleler

- Saçların temiz ve iyice taranmış olmasını sağlayın.
- Üst taraftaki saçları bir tokayla kaldırın ve çalışmaya alt taraftaki saçlarla başlayın.
- Maksimum 3 cm genişliğinde bir saç tutamı ayırın. Bir tarakla tarayın.
- Cihazı, silindiri baş yönünde olacak şekilde saç tutamı üzerine yerleştirin (**ŞEKİL 1, 2**).
- Saç tutamının dümdüz tutulması ve saplar arasına cihazın ortasına yerleştirilmesi gerekmektedir.
- Cihaz doğru olarak yerleştirildiğinde, saç tutamını otomatik olarak tutmasını sağlamak için cihazın saplarını kapatın.

Dikkat: Eğer cihazın saplarını kapadıktan sonra saç tutamının ucunu elinizle tutuyorsanız cihaz otomatik olarak kapanır ve elinizle uyguladığınız baskıyı bırakmanız konusunda sizi uyarmak için sesli sinyal (bip) gönderir (ŞEKİL 3, 4).

Çok geniş bir saç tutamı aldıysanız (3cm'den geniş) veya saç tutamı cihazın ortasına doğru olarak yerleştirilmemiş ise, cihaz kapanır ve bir sorun olduğu konusunda sizi uyarmak için sesli sinyal (bip) gönderir. Bu sistem saçlarınızda düğümlerin oluşmasını önler.

- Sesli sinyaller gelene kadar cihazı aynı pozisyonda tutun (seçilen ayara göre ardı ardına 3, 4 veya 5 bip sesi ardından, yukarıdaki tabloya bakınız).
- Ardından saplarını bırakarak cihazı açın ve ardından bukleleri özenle çıkarın. Saç tutamını çıkarmak için cihaz üzerinden çekmeyin. Böyle bu durumda buklelerin görünümünü bozar (**ŞEKİL 5**).
- Buklelere şekil vermeden veya taramadan önce saçların soğumasını bekleyin.
- Arzu edilen bukle sayısına ulaşana kadar kalan saçlar üzerinde aynı harekete devam edin.

NOT: Cihazda, daha doğal bir sonuç elde etmek için bir yönde ardından aksi yönde bukleler oluşturan otomatik bir sistem bulunmaktadır (ŞEKİL 6).





- Kullanım sonrasında, cihazı kapatın ve fişini elektrik prizinden çekin. Soğumasını bekleyin ve kaldırın.

Bekleme modu

Cihaz 20 dakika boyunca kullanılmazsa, cihazın sıcaklığı otomatik olarak 50°C'ye inecektir. Bu süre aşıldıktan sonra cihazı yeniden kullanmak isterseniz, cihazın saplarına bastırın ve bırakın; böylece cihaz seçtiğiniz sıcaklığa dönecektir.

Otomatik durma

Cihaz 60 dakika boyunca sürekli açık bırakılırsa otomatik olarak kapanır. Bu süre aşıldıktan sonra cihazı yeniden kullanmak isterseniz cihazı yeniden açmak için 0-I-II açma kapama düğmesini arzu edilen konuma getirin.

BAKIM VE TEMİZLİK

Cihazın düzgün çalışmasını önleyebilecek saç ürünlerinin birikmesini önlemek amacıyla, cihazın düzenli temizlenmesi için ürün ile birlikte verilen temizleme aracının kullanılması önemlidir.

- Cihazın kapalı, fişinin prizden çekilmiş ve soğumuş olmasından emin olun.
- Temizleme aracını yavaşça yumuşak sabunla karıştırılmış sıcak su içerisine batırın.
- Aracı cihaz ve silindirin oluşturduğu boşluk içerisine takın (**ŞEKİL 7**).
- Her türlü saç ürünü kalıntısının temizlenmesi için aracı silindirin etrafından birkaç kere döndürün (**ŞEKİL 8**).
- Ardından temizleme aracını boşluktan çıkarın.
- Yeniden kullanmadan önce cihazın tamamen kuru olması gerekmektedir.
- Temizleme aracı birçok kere kullanılabilir. Keçe tamponunun çıkarılması, sabunlu su ile yıkanması ve yeniden kullanılmadan önce kuruması beklenmelidir.

Cihazın dış yüzeyi, cihazın fişi prizden çekilmiş ve soğuk durumdayken nemli bir bezle silinebilir. Yeniden elektriğe bağlamadan önce tamamen kurumuş olmasından emin olun.

İthalatçı Firma: Ertek Elektrikli Ev Aletleri San ve Tic. A.Ş.

İstiklal Cad. Odakule İş Merkezi. Kat: 7/A 34430

Beyoğlu – İstanbul Tel: 0212 293 17 07

Kullanım Ömrü: 7 yıl







