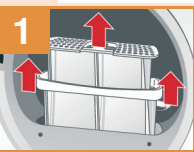


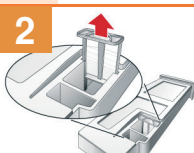
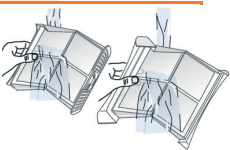
Na iedere keer drogen

i Pluizenfilter en condenswaterreservoir moeten in principe na iedere keer drogen worden schoongemaakt, respectievelijk geleegd.



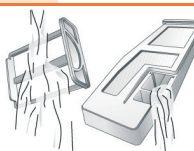
Pluizenfilter schoonmaken

Bij het drogen worden pluizen en haren uit de was in het pluizenfilter opgevangen. Een verstopt of niet goed schoongemaakt pluizenfilter vermindert de luchtdoorstroming. Daardoor bereikt de droger niet zijn maximale prestaties. Daarom moet het pluizenfilter altijd na iedere keer drogen worden schoongemaakt en regelmatig worden afgespoeld onder stromend water en zorgvuldig worden afgedroogd. Zie ook de instructies omtrent het «Onderhoud en schoonmaken» in de gebruiksaanwijzing.

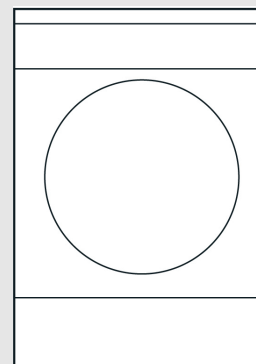


Condenswaterreservoir legen

Maak na ieder droogprogramma het condenswaterreservoir leeg, omdat onder bepaalde omstandigheden anders het daarna volgende droogprogramma wordt afgebroken, omdat het condenswaterreservoir vol is. Maak ook regelmatig de zeef in het condenswaterreservoir schoon onder stromend water of in de afwasmachine. Zie ook de instructies omtrent het «Onderhoud en schoonmaken» in de gebruiksaanwijzing.



Veel andere belangrijke informatie vindt u ook in uw gebruiks- en opstellings- resp. onderhoudshandleiding. Let vooral op de hoofdstukken «Wat te doen als...» en «Servicedienst».



Droogautomaat

Het belangrijkste eerst

nl

Dit specificatieblad geeft u voor het eerste gebruik een kort overzicht van de belangrijkste informatie en noviteiten, die u bij het gebruik van uw nieuwe droger moet weten.

Restvochtigheid van de was

- i**
- Warme was voelt vochtiger aan dan dat deze in werkelijkheid is.
 - In principe wordt uw was in ieder programma op basis van de warmtepomptechnologie bij optimale temperaturen gedroogd. Toch moet u letten op de maximale belading en het soort was, om optimale resultaten te bereiken.
 - Neem de instructies in hoofdstuk «Instructies betreffende de was» in de gebruiksaanwijzing in acht.

De was voelt wat vochtiger aan

Wanneer de was naar uw mening wat te vochtig is, gebruik dan a.u.b. de fijninstelling voor het droogresultaat. De instructies voor de droogdoelen vindt u in hoofdstuk «Fijninstelling van de droogresultaten» resp. «Wijzig droogtegraad» in uw gebruiksaanwijzing.

De was is niet gelijkmatig droog...

Bij samen drogen van dun, dik of meerlaags textiel worden deze verschillend droog. Voor een gelijkmatig drogen moet u de was selecteren op weefseltype en structuur. Eventueel een tijdprogramma voor nadrogen kiezen.

De was is nog aanmerkelijk vochtig...

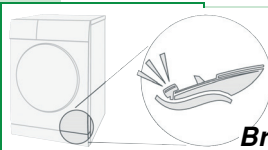
Let er a.u.b. op, of het drogen na een servicemelding zoals bijv. container leegmaken resp. "Condenswaterreservoir legen a.u.b." of "Pluizenfilter reinigen" resp. "Pluizenfilter reinigen a.u.b." werd onderbroken, zodat het drogen nog niet is afgerond. Los de storting op en ga door met het programma. Zie de gebruiksaanwijzing in hoofdstuk «Wat te doen als...».



Normaal geluid tijdens gebruik



Let op: Bij het drogen ontstaat geluid door de compressor, de pomp en het bewegen van de was; dit is heel normaal.



Brommen

De compressor in de droger veroorzaakt een brommend geluid. Het volume en de toonhoogte daarvan kunnen variëren.

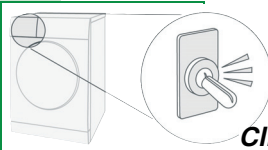
Brommen...



Gonzen

De compressor van de droger wordt periodiek gekoeld door een ventilator waarbij een gonzend geluid ontstaat.

Ssssss...



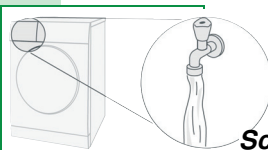
Klikken

Door het starten van de automatische reiniging van de warmtewisselaar ontstaat een klikkend geluid.

Clic...



Gedurende de automatische reiniging wordt op het display «cln» (Clean) of «Condensor wordt gereinigd» weergegeven.



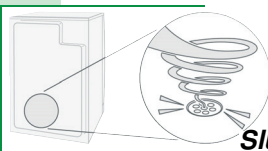
Ruisen

Bij het automatisch reinigen is watergeruis te horen.

Schsch...



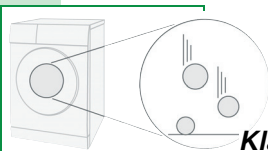
Gedurende de automatische reiniging wordt op het display «cln» (Clean) of «Condensor wordt gereinigd» weergegeven.



Pompen

Het condenswater wordt met een pomp in de condenswatercontainer gepompt, daarbij ontstaat pompgeruis.

Slurpen...



Klapperen

Klapperende geluiden zijn mogelijk door het bewegen van de was, wanneer harde delen zoals knopen, ritsluitingen en gespen aanwezig zijn.

Klapperen...



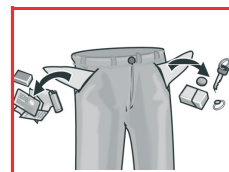
Opmerkingen



Neem altijd de veiligheidsinstructies en het hoofdstuk «Wat te doen als...» in de gebruiksaanwijzing in acht.



Objecten voor het drogen verwijderen



Voor het vullen van de was eerst alle objecten, vooral aanstekers, metaaldelen en dergelijke uit de zakken halen. Houdt de maximale beladingshoeveelheid aan. Neem de instructies in hoofdstuk «Instructies betreffende de was» in de gebruiksaanwijzing in acht.



Toetsen meerdere keren bedienen

De toetsen zijn gevoelig, een lichte aanraking is voldoende. Wanneer een toets meerdere keren moet worden bediend, vooral bij het instellen van de opties, dan moet deze toets voor het activeren van de sensor na iedere bediening eerst worden losgelaten. In principe volgt bij uw keuze een toetsbevestiging.



Aanwijzing «Klaar in» op het display

Bij de keuze van een programma wordt de geschatte droogtijd voor de maximale belading weergegeven. Tijdens het drogen herkent de sensor van het apparaat de werkelijke belading en de vochtigheid daarvan en corrigeert de programmaduur. Dit wordt zichtbaar op het display doordat de tijd «Klaar in» verspringt.



Programma onderbreken/veranderen

Het droogproces kan gedurende korte tijd worden onderbroken bijv. om was toe te voegen of weg te halen of voor programmaveranderingen. De weergave «Klaar in» wordt afhankelijk van het model gereset en opnieuw gestart of gepauzeerd. Na enige tijd wordt dan de weergave gecorrigeerd. Voor het waarborgen van de automatische reiniging van de warmtewisselaar moet daarna altijd een programma tot het eind toe worden voortgezet. Onderbreek een droogproces niet voor een automatische programma-einde.



Wasadditieven/reiniging en onderhoud

Reinigingsmiddelen en middelen voor het voorbehandelen van was (bijv. vlekkenmiddelen, voorwasspray,...) niet in aanraking laten komen met het oppervlak van de droger. Eventueel sproeievelresten en andere restanten/druppels direct met een vochtige doek afvegen. Neem de instructies in hoofdstuk «Onderhoud en reiniging» in de gebruiksaanwijzing in acht.