

# Altijd tot uw dienst

Ga voor registratie van uw product en ondersteuning naar  
[www.philips.com/welcome](http://www.philips.com/welcome)



BTB2090



## Gebruiksaanwijzing

**PHILIPS**



# Inhoudsopgave

<b>1</b>	<b>Belangrijk</b>	<b>2</b>		
<b>2</b>	<b>Kennisgeving</b>	<b>3</b>		
<b>3</b>	<b>Uw microstelsel</b>	<b>5</b>		
	Introductie	5		
	Wat zit er in de doos?	5		
	Overzicht van het apparaat	6		
	Overzicht van de afstandsbediening	7		
<b>4</b>	<b>Aan de slag</b>	<b>9</b>		
	Plaatsing	9		
	FM/DAB+-antenne voorbereiden	9		
	De afstandsbediening voorbereiden	9		
	Op netspanning aansluiten	9		
	De klok instellen	10		
	Inschakelen	10		
<b>5</b>	<b>Afspelen</b>	<b>11</b>		
	Afspelen vanaf disc	11		
	Afspelen vanaf een USB-opslagapparaat	11		
	Afspelen vanaf Bluetooth-apparaten	11		
	Bediening (CD/USB-modus)	12		
	Tracks programmeren	13		
	Geluid aanpassen	13		
	Andere informatie weergeven	13		
<b>6</b>	<b>Naar DAB+-radio luisteren</b>	<b>14</b>		
	Voor het eerste gebruik	14		
	DAB+-radiozenders automatisch opslaan	14		
	DAB+-radiozenders handmatig opslaan	14		
	Naar een vooraf ingestelde DAB+-zender luisteren	14		
	Het DAB+-menu gebruiken	15		
	DAB+-informatie tonen	15		
<b>7</b>	<b>Naar FM-radio luisteren</b>	<b>16</b>		
	Op FM-radiozenders afstemmen	16		
	FM-radiozenders automatisch programmeren	16		
	FM-radiostations handmatig programmeren	16		
	Een voorkeuzezender selecteren	16		
	RDS-informatie weergeven	16		
	Uitzending in stereo/mono kiezen	17		
	Het FM-menu gebruiken	17		
<b>8</b>	<b>Andere functies</b>	<b>18</b>		
	Systeemmenu gebruiken	18		
	De alarmtimer instellen	19		
	De sleeptimer instellen	19		
	Een extern audioapparaat afspelen	19		
	Luisteren via de hoofdtelefoon	20		
<b>9</b>	<b>Productinformatie</b>	<b>21</b>		
	Specificaties	21		
	Compat. USB-apparaten en -bestanden	22		
	Ondersteunde MP3-discformaten	22		
<b>10</b>	<b>Problemen oplossen</b>	<b>23</b>		

# 1 Belangrijk

## Waarschuwing

- Verwijder de behuizing van dit microsysteem nooit.
  - Geen enkel onderdeel van dit systeem hoeft ooit te worden gesmeerd.
  - Plaats dit systeem nooit op andere elektrische apparatuur.
  - Kijk nooit in de laserstraal in dit systeem.
  - Houd dit systeem uit de buurt van direct zonlicht, open vuur of warmte.
  - Zorg ervoor dat u altijd toegang hebt tot het netsnoer, de stekker en de adapter om de stroom van dit systeem uit te schakelen.
- 
- Batterijen (batterijdelen of geplaatste batterijen) mogen niet worden blootgesteld aan hoge temperaturen (die worden veroorzaakt door zonlicht, vuur en dergelijke).
  - **WAARSCHUWING** met betrekking tot batterijgebruik – Om te voorkomen dat batterijen gaan lekken, wat kan leiden tot lichamenlijk letsel of beschadiging van eigendommen of de afstandsbediening:
    - Plaats alle batterijen correct met + en - zoals staat aangegeven op de afstandsbediening.
    - Plaats geen oude en nieuwe of verschillende typen batterijen in het apparaat.
    - Verwijder de batterijen wanneer de afstandsbediening gedurende langere tijd niet wordt gebruikt.
  - Zorg ervoor dat er genoeg ruimte rond het product is voor ventilatie.
  - Gebruik uitsluitend de voeding die in de gebruikershandleiding wordt vermeld.
  - Er mag geen vloeistof op het systeem druppelen of spatten.
  - Plaats niets op het systeem dat gevaar kan opleveren, zoals een glas water of een brandende kaars.
  - Wanneer de stekker van de Direct plug-in-adapter wordt gebruikt om het apparaat

los te koppelen, moet u ervoor zorgen dat u altijd goed bij de stekker kunt.

## Gehoorgeschermering



## Let op

- Luister om mogelijke gehoorschadiging te voorkomen niet gedurende lange perioden op een hoog volumeniveau. Stel het volume in op een veilig niveau. Hoe hoger het volume, hoe korter de veilige luistertijd is.

## Volg de volgende richtlijnen bij het gebruik van uw hoofdtelefoon.

- Luister op redelijke volumes gedurende redelijke perioden.
- Let erop dat u het volume niet steeds hoger zet wanneer uw oren aan het geluid gewend raken.
- Zet het volume niet zo hoog dat u uw omgeving niet meer hoort.
- Wees voorzichtig en gebruik de hoofdtelefoon niet in mogelijk gevaarlijke situaties.
- Extreem hoge geluidsniveaus via oortelefoons en hoofdtelefoons kunnen gehoorschadiging veroorzaken.

## 2 Kennisgeving

Eventuele wijzigingen of modificaties aan het apparaat die niet uitdrukkelijk zijn goedgekeurd door WOOX Innovations kunnen tot gevolg hebben dat gebruikers het recht verliezen het apparaat te gebruiken.

# CE 0890

Eventuele wijzigingen of modificaties aan het apparaat die niet uitdrukkelijk zijn goedgekeurd door WOOX Innovations kunnen tot gevolg hebben dat gebruikers het recht verliezen het apparaat te gebruiken. WOOX Innovations verklaart hierbij dat dit product voldoet aan de essentiële vereisten en andere relevante bepalingen van richtlijn 1999/5/EG. U kunt de conformiteitsverklaring lezen op [www.philips.com/support](http://www.philips.com/support).

### Verwijdering van uw oude product en batterijen



Uw product is vervaardigd van kwalitatief hoogwaardige materialen en onderdelen die kunnen worden gerecycled en hergebruikt.



Dit symbool op een product betekent dat het product voldoet aan EU-richtlijn 2013/56/EU.



Dit symbool betekent dat het product batterijen bevat die voldoen aan EU-richtlijn 2006/66/EG, die niet met regulier huishoudelijk afval kunnen worden weggeworpen. Stel zelf op de hoogte van de lokale wetgeving over gescheiden inzameling van afval van

elektrische en elektronische producten en batterijen. Volg de lokale regels op en werp het product en de batterijen nooit samen met ander huisvuil weg. Als u oude producten en batterijen correct verwijdert, voorkomt u negatieve gevolgen voor het milieu en de volksgezondheid.

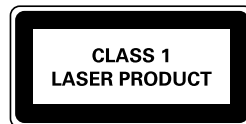
### De wegwerpbatterijen verwijderen

Voor het verwijderen van de wegwerpbatterijen raadpleegt u het gedeelte over batterijen plaatsen.

### Milieu-informatie

Er is geen overbodig verpakkingsmateriaal gebruikt. We hebben ervoor gezorgd dat de verpakking gemakkelijk kan worden gescheiden in drie materialen: karton (de doos), polystyreen (buffer) en polyethyleen (zakken en afdekking). Het systeem bestaat uit materialen die kunnen worden gerecycled en opnieuw kunnen worden gebruikt wanneer het wordt gedemonteerd door een gespecialiseerd bedrijf. Houd u aan de plaatselijke regelgeving inzake het weggooien van verpakkingsmateriaal, lege batterijen en oude apparatuur.

### Dit apparaat beschikt over dit label:



Dit is een KLASSE II apparaat met dubbele isolatie en zonder aarding.

### Bluetooth

Het woordmerk en de logo's van Bluetooth® zijn gedeponeerde handelsmerken van Bluetooth SIG, Inc. en het gebruik daarvan door WOOX Innovations is onder licentie.



## Be responsible Respect copyrights

U mag geen kopieën maken van tegen kopiëren beveiligd materiaal, inclusief computerprogramma's, bestanden, uitzendingen en geluidsopnamen. Als u dit doet, overtreedt u het auteursrecht en pleegt u zodoende een misdrijf. Dit apparaat mag niet voor dergelijke doeleinden worden gebruikt.



### Opmerking

- Het typeplaatje bevindt zich aan de achterkant van het apparaat.

# 3 Uw microstelsysteem

Modelnummer

Serienummer

Gefeliciteerd met uw aankoop en welkom bij Philips! Registreer uw product op [www.philips.com/welcome](http://www.philips.com/welcome) om optimaal gebruik te kunnen maken van de door Philips geboden ondersteuning.

---

## Introductie

### Met dit microstelsysteem kunt u:

- muziek op audiodiscs, USB-apparaten en andere externe apparaten beluisteren
- naar FM/DAB+-radio luisteren

### U kunt het geluid met deze geluidseffecten verbeteren:

- [POWERFUL] (krachtig)
- [BALANCED] (gebalanceerd)
- [WARM] (warm)
- [BRIGHT] (helder)
- [CLEAR] (helder)

---

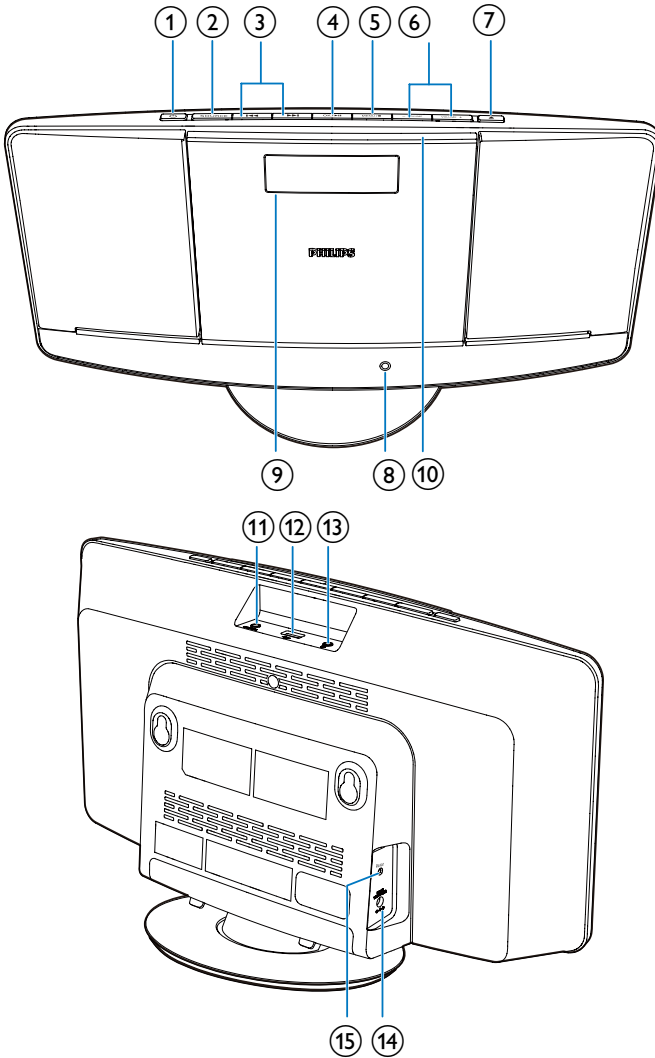
## Wat zit er in de doos?

Controleer de inhoud van het pakket:

- Apparaat
- Afstandsbediening (met batterij)
- Stroomadapter
- Montagekit (2 pluggen en 2 schroeven)
- Korte gebruikershandleiding
- Folder met kennisgeving en veiligheidsinformatie
- Instructies voor bevestiging aan de wand

Als u contact opneemt met Philips, wordt u gevraagd om het model- en serienummer van dit apparaat. Het model- en serienummer bevinden zich aan de onderkant van het apparaat. Noteer de nummers hier:

## Overzicht van het apparaat



- Schakel het systeem in.
- Naar de stand-bymodus.

② **SOURCE**

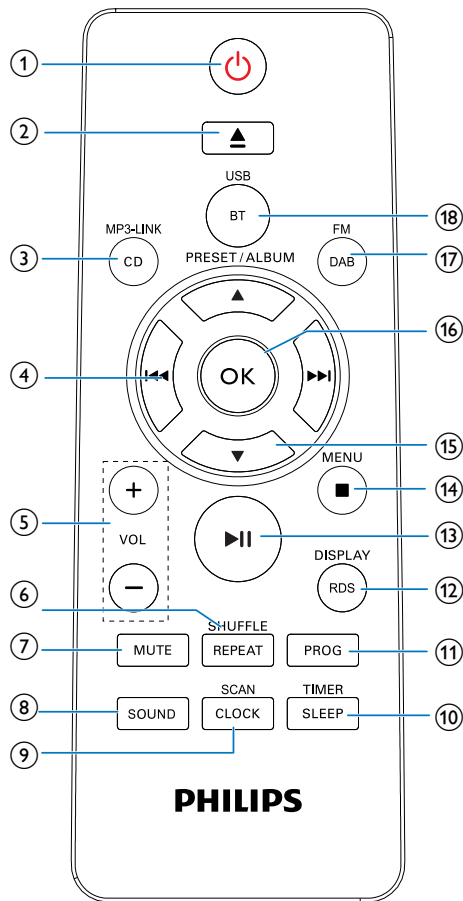
- Selecteer een bron: CD, USB, FM, DAB+, FM, Bluetooth of MP3 Link.



- Hiermee gaat u naar de vorige/ volgende track.
- Hiermee zoekt u in een track of op een disc.
- Afstemmen op radiozenders.
- Hiermee past u de tijd aan.



## Overzicht van de afstandsbediening



- ① **Power**
  - Schakel het microsysteem in.
  - Het systeem in de stand-bymodus zetten.
- ② **Discstation**
  - Hiermee opent of sluit u het discstation.
- ③ **CD/MP3-LINK**
  - Hiermee selecteert u CD of MP3 Link als bron.

- ④ **OK/▶▶**
  - Hiermee start of onderbreekt u het afspelen.
  - Hiermee bevestigt u een selectie.
  - Schakelen tussen mono en stereo.
- ⑤ **MENU/■**
  - Hiermee opent u het FM/DAB+-menu.
  - Hiermee kunt u het afspelen beëindigen of een programma wissen.
- ⑥ **VOLUME + / -**
  - Pas het volume aan.
- ⑦ **▲**
  - Hiermee opent of sluit u het discstation.
- ⑧ **Voedingsindicator**
  - Gaat branden wanneer het microsysteem in de energiebesparende stand-bymodus staat.
- ⑨ **Display**
  - Hier wordt afspelinformatie weergegeven.
- ⑩ **Discstation**
- ⑪ **MP3-LINK**
  - Sluit een extern audioapparaat aan.
- ⑫ **USB**
  - Sluit een USB-opslagapparaat aan.
- ⑬ **Hoofdtelefoonaansluiting**
  - Hoofdtelefoonaansluiting.
- ⑭ **DC IN**
  - Sluit de netspanning aan.
- ⑮ **FM ANT**
  - Verbeterd de FM/DAB+-radio-ontvangst.

**4** 

- Hiermee gaat u naar de vorige/ volgende track.
- Hiermee zoekt u in een track of op een disc.
- Afstemmen op radiozenders.
- Hiermee past u de tijd aan.

**5** **VOL +/-**

- Pas het volume aan.

**6** **REPEAT/SHUFFLE**

- Hiermee speelt u een track of alle tracks herhaaldelijk af.
- Hiermee speelt u de tracks van het huidige album herhaaldelijk af.
- Hiermee speelt u tracks in willekeurige volgorde af.

**7** **MUTE**

- Hiermee dempt of hervat u het geluid.

**8** **SOUND**

- Hiermee selecteert u een vooraf ingestelde geluidsinstelling.

**9** **CLOCK/SCAN**

- De tijd instellen.
- Hiermee worden radiozenders automatisch gezocht en opgeslagen.

**10** **SLEEP/TIMER**

- Hiermee stelt u de sleep- of alarmtimer in.

**11** **PROG**

- Hiermee programmeert u tracks.
- Hiermee programmeert u radiozenders.

**12** **RDS/DISPLAY**

- Hiermee geeft u de tijd en afspeelinformatie weer.
- Voor FM-radiozenders met RDS-sigitaal: RDS-informatie weergeven.

**13** 

- Hiermee start of onderbreekt u het afspelen.

**14** **MENU/■**

- Hiermee kunt u het afspelen beëindigen of een programma wissen.
- Hiermee opent u het FM/DAB+-menu.

**15** 

- Hiermee selecteert u een voorkeuzezender.
- Hiermee gaat u naar het vorige of volgende album.

**16** **OK**

- Hiermee bevestigt u een selectie.

**17** **DAB/FM**

- Hiermee selecteert u FM als bron.
- Hiermee kiest u DAB als bron.

**18** **BT/USB**

- Hiermee selecteert u Bluetooth als bron.
- Hiermee selecteert u de USB-bron.

## 4 Aan de slag



### Let op

- Gebruik van dit product dat niet overeenkomt met de beschrijving in deze handleiding of het maken van aanpassingen kan leiden tot blootstelling aan gevaarlijke straling of een anderszins onveilige werking van dit product.

Volg altijd de instructies in dit hoofdstuk op volgorde.

## Plaatsing

U kunt het systeem op een vlakke ondergrond plaatsen of aan een wand bevestigen.

### Aan een wand bevestigen

Zie de meegeleverde wandmontageinstructies.

## FM/DAB+-antenne voorbereiden

Trek voor een betere ontvangst de FM/DAB+-antenne volledig uit en pas de positie aan tot u het sterkste signaal hebt gevonden.



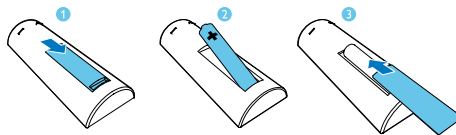
### Opmerking

- Plaats de antenne zo ver mogelijk uit de buurt van de TV, videorecorder en andere stralingsbronnen om storing te voorkomen.

## De afstandsbediening voorbereiden

1 Open het klepje van het batterijvak.

- 2 Plaats 1 AAA-batterij met de juiste polariteit (+/-) zoals aangegeven.
- 3 Sluit het klepje van het batterijcompartiment.



## Op netspanning aansluiten



### Let op

- Risico op beschadiging! Controleer of de netspanning overeenkomt met de spanning die op de achterkant van het systeem staat.
- Risico op elektrische schok! Wanneer u de netspanningsadapter loskoppelt, moet u altijd de stekker uit het stopcontact halen. Trek nooit aan het snoer.
- Zorg ervoor dat u alle andere aansluitingen hebt uitgevoerd voordat u de wisselstroomadapter aansluit.

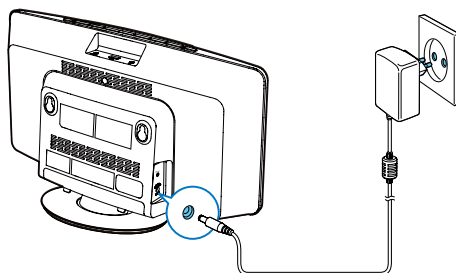


### Opmerking

- Het typeplaatje bevindt zich aan de achterkant van het systeem.

Sluit de netspanningsadapter aan op:

- de **DC IN**-aansluiting op het systeem.
- het stopcontact.



## De klok instellen

- 1 Druk op  $\phi$  om het systeem in de stand-bymodus te zetten.  
↳ --:-- wordt weergegeven.
- 2 Houd **CLOCK/SCAN** op de afstandsbediening twee seconden ingedrukt.  
↳ **[SET CLOCK]** (klok instellen) wordt op het scherm weergegeven. Vervolgens knippert de 12- of 24-uursindeling.
- 3 Druk herhaaldelijk op **◀◀ / ▶▶** om de uurindeling te selecteren.
- 4 Druk op **CLOCK/SCAN** om te bevestigen.
- 5 Herhaal stap 3 en 4 om respectievelijk het uur en de minuten in te stellen.

### Opmerking

- Als het systeem tien seconden niet actief is, wordt de instelmodus voor de klok automatisch gesloten.

## Inschakelen

- Druk op  $\phi$ .
- ↳ Het systeem schakelt over naar de laatst geselecteerde bron.

### Tip

- Om een andere bron te kiezen drukt u herhaaldelijk op **SOURCE** of de bronselectieknoppen op de afstandsbediening.

## Overschakelen naar de stand-bymodus

- Druk op  $\phi$  om het microstelsel in de stand-bymodus te zetten.
- ↳ Als de klok is ingesteld, wordt deze op het display weergegeven.

### De energiebesparende modus inschakelen:

- Houd  $\phi$  langer dan drie seconden ingedrukt.

### Tip

- Het microstelsel schakelt na 15 minuten in de energiebesparende modus naar de stand-bymodus.
- Houd  $\phi$  ingedrukt om de energiebesparende stand-bymodus in te schakelen als het apparaat is ingeschakeld.
- Druk op  $\phi$  om het microstelsel vanuit de energiebesparende stand-bymodus te activeren.

### Schakelen tussen de stand-bymodus en de energiebesparende modus:

- Houd in de stand-by-/energiebesparende modus  $\phi$  ingedrukt om naar de energiebesparende modus/stand-bymodus te schakelen.

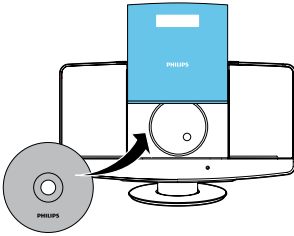
### Tip

- De voedingsindicator gaat rood branden wanneer het microstelsel in de energiebesparende modus staat.

# 5 Afspelen

## Afspelen vanaf disc

- 1 Druk herhaaldelijk op **CD/MP3-LINK** om CD als bron te selecteren.
- 2 Druk op **▲** om het discstation te openen.



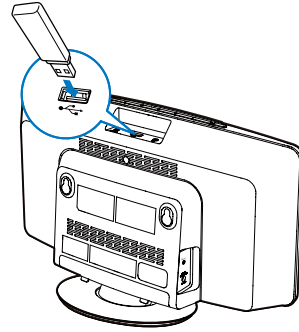
- 3 Plaats een disc in het station met het etiket naar boven.
- 4 Druk op **▲** om het discstation te sluiten.  
↳ Het afspelen begint na enkele seconden automatisch, druk als dat niet het geval is op **▶||**.

## Afspelen vanaf een USB-opslagapparaat

### Opmerking

- Zorg ervoor dat het USB-apparaat afspeelbare audiobestanden bevat.

- 1 Sluit het USB-opslagapparaat aan op de **↔**-aansluiting.

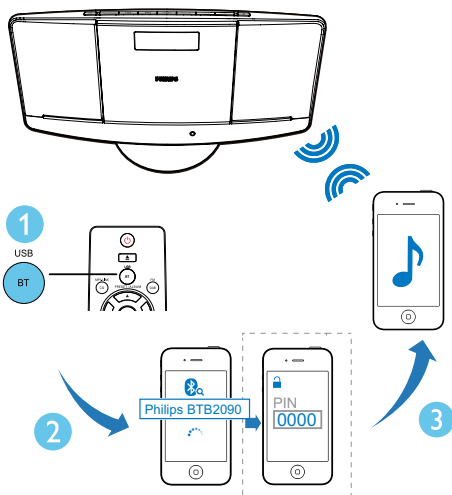


- 2 Druk herhaaldelijk op **BT/USB** om de USB-bron te selecteren.  
↳ Het afspelen wordt automatisch gestart. Druk als dat niet het geval is op **▶||**.

## Afspelen vanaf Bluetooth-apparaten

### Opmerking

- Het effectieve werkbereik tussen het apparaat en het Bluetooth-apparaat is ongeveer 10 meter.
- Obstakels tussen het basisstation en het apparaat kunnen het werkbereik verminderen.
- Compatibiliteit met alle Bluetooth-apparaten is niet gegarandeerd.



- 1 Druk herhaaldelijk op **SOURCE** om **Bluetooth** als bron te selecteren.  
↳ **[BLUETOOTH]** wordt weergegeven.
- 2 Schakel op uw apparaat Bluetooth in en zoek naar Bluetooth-apparaten die kunnen worden gekoppeld (raadpleeg de gebruikershandleiding van het apparaat).
- 3 Selecteer '**PHILIPS BT2090**' op het Bluetooth-apparaat en voer indien nodig '0000' in als het koppelwachtwoord.  
↳ Als de verbinding tot stand is gebracht en het apparaat is gekoppeld, wordt **[BT CONNECTED]** (BT gekoppeld) weergegeven en piept de luidspreker twee keer.
- 4 Speel audio af op het verbonden apparaat.  
↳ Audio wordt van uw Bluetooth-apparaat naar dit apparaat gestreamd.



Tip

- Het Micro Music System kan tot 8 eerder verbonden Bluetooth-apparaten onthouden.

#### Als u het Bluetooth-apparaat wilt loskoppelen:

- Deactiveer Bluetooth op uw apparaat, of
- Plaats het apparaat buiten het communicatiebereik.
- Houd **▶||** 2 seconden ingedrukt.

#### Als u de Bluetooth-koppelingsgeschiedenis wilt wissen:

- Houd **■** op het apparaat 7 seconden ingedrukt.  
↳ De huidige Bluetooth-verbinding is verbroken.  
↳ Als het wissen is gelukt, hoort u een pieptoon

## Bediening (CD/USB-modus)

<b>◀◀ / ▶▶</b>	Een audiobestand selecteren: Houd ingedrukt om de track vooruit of terug te spoelen tijdens het afspelen en laat los om het afspelen te hervatten.
<b>▲ / ▼</b>	Selecteer voor MP3/WMA-tracks een album of map.
<b>▶  </b>	Hiermee start of onderbreekt u het afspelen.
<b>■</b>	Hiermee stopt u het afspelen.
<b>OK</b>	Hiermee bevestigt u een selectie.

**REPEAT/SHUFFLE** [ **ONE** ]: hiermee wordt de huidige track herhaaldelijk afgespeeld.  
 [ **ALB** ] (alleen voor MP3/WMA): hiermee worden alle tracks in dit album herhaald afgespeeld.  
 [ **ALL** ]: hiermee worden alle tracks herhaaldelijk afgespeeld.  
 [ **SHUF** ]: hiermee worden alle tracks in willekeurige volgorde afgespeeld. Houd **REPEAT/SHUFFLE** ingedrukt om de modus voor willekeurig afspelen te openen.  
 Om weer normaal af te spelen, drukt u herhaaldelijk op **REPEAT/SHUFFLE** tot het pictogram voor herhalen of in willekeurige volgorde afspelen verdwijnt.

- 6 Druk op ►|| om de geprogrammeerde tracks af te spelen.
- ↳ Tijdens het afspelen wordt [ **PROG** ] (programmeren) weergegeven.
  - Druk tweemaal op ■ om het programma te wissen.

## Geluid aanpassen

Tijdens het afspelen kunt u het volume aanpassen en verschillende geluidseffecten kiezen.

Toets	Functie
<b>VOL +/-</b>	Hiermee verhoogt of verlaagt u het volume.
<b>MUTE</b>	Hiermee dempt of hervat u het geluid.
<b>SOUND</b>	Druk hierop om een geluidseffect te selecteren: [ <b>POWERFUL</b> ] (krachtig) [ <b>BALANCED</b> ] (gebalanceerd) [ <b>WARM</b> ] (warm) [ <b>BRIGHT</b> ] (helder) [ <b>CLEAR</b> ] (helder)

## Tracks programmeren

U kunt maximaal 20 tracks programmeren.

- 1 Druk in de CD- of USB-modus op ■ om het afspelen te stoppen.
- 2 Druk op **PROG** om de programmeermodus te activeren.
- 3 Druk voor MP3/WMA-tracks herhaaldelijk op ▲ / ▼ om een album te selecteren.
- 4 Druk herhaaldelijk op ◀◀ / ▶▶ om een track te selecteren en druk vervolgens op **PROG** om uw keuze te bevestigen.
- 5 Herhaal stap 3 en 4 om meer tracks te programmeren.

## Andere informatie weergeven

Druk tijdens het afspelen herhaaldelijk op **DISPLAY** om de tijd en andere afspeelinformatie weer te geven.

# 6 Naar DAB+-radio luisteren

Digital Audio Broadcasting (DAB+) is het uitzenden van digitale radio via een netwerk van zenders. U kunt meer radiozenders kiezen, de kwaliteit is beter en u krijgt meer informatie.

## Voor het eerste gebruik

- 1 Druk herhaaldelijk op **DAB/FM** om DAB+ als bron te selecteren.  
↳ **[FULL SCAN]** (volledige scan) wordt getoond.
- 2 Druk op **OK** om een volledige scan te starten.  
↳ Het systeem slaat alle DAB+-radiozenders automatisch op en zendt dan de eerst beschikbare zender uit.  
↳ De zenderlijst wordt opgeslagen in het systeem. Wanneer u het systeem de volgende keer inschakelt, wordt de zenderscan niet uitgevoerd.  
↳ Als er geen DAB+-zender is gevonden, wordt **[No DAB Station]** (geen DAB-zender) weergegeven en vervolgens wordt **[FULL SCAN]** (Volledig scannen) opnieuw weergegeven.

Een zender afstemmen vanuit de zenderlijst:

- 1 Druk in de DAB+-modus herhaaldelijk op **◀◀ / ▶▶** om door de beschikbare DAB+-zenders te navigeren.
- 2 Druk op **OK** om uw keuze te bevestigen.

## DAB+-radiozenders automatisch opslaan



Tip

- Aan de DAB+-uitzendingen worden geregeld nieuwe radiozenders en services toegevoegd. Als u nieuwe DAB+-zenders en -services wilt zoeken, voer dan regelmatig een volledige scan uit.

Houd in de modus DAB+ **CLOCK/SCAN** twee seconden ingedrukt.

- ↳ Het systeem slaat alle beschikbare DAB+-radiozenders automatisch op.
- ↳ Na een volledige scan wordt de eerste beschikbare zender uitgezonden.

## DAB+-radiozenders handmatig opslaan

U kunt tot 20 DAB+-radiozenders opslaan.

- 1 Stem af op een DAB+-radiozender.
- 2 Houd **PROG** 3 seconden ingedrukt om de opslagmodus te activeren.
- 3 Druk op **▲ / ▼** om een nummer te selecteren.
- 4 Druk op **PROG** om te bevestigen.
- 5 Herhaal de stappen 1 tot en met 4 om andere DAB+-zenders op te slaan.



Opmerking

- Om een opgeslagen DAB+-zender te verwijderen, slaat u op de desbetreffende locatie een andere zender op.

## Naar een vooraf ingestelde DAB+-zender luisteren

Druk in DAB+-modus herhaaldelijk op **▲ / ▼** om een vooraf ingesteld zendernummer te selecteren.



---

## Het DAB+-menu gebruiken

- 1 Druk in de DAB+-modus op **MENU**// ■ om het DAB+-menu te openen.
- 2 Druk op **◀◀** / **▶▶** om door de menuopties te bladeren:
  - **[STATION LIST]** (zenderlijst): afstemmen op een DAB+-radiozender in de lijst met beschikbare DAB+-zenders of DAB+-zenders scannen als er geen zender in de lijst is opgeslagen.
  - **[FULL SCAN]** (Volledig scannen): alle beschikbare DAB+-radiozenders scannen en opslaan.
  - **[MANUAL TUNE]** (Handmatig afstemmen): handmatig afstemmen op een specifieke zender of frequentie.
  - **[PRUNE]** (Verwijderen): ongeldige zenders verwijderen uit de zenderlijst.
  - **[SYSTEM]** (Systeem): systeeminstellingen aanpassen (zie 'Andere functies - Systeemmenu gebruiken').
- 3 Druk op **OK** om een optie te selecteren.
- 4 Herhaal stap 2 en 3 als er onder een optie een andere optie staat.



### Opmerking

- Als het systeem 10 seconden inactief is, wordt het menu afgesloten.

---

## DAB+-informatie tonen

Druk tijdens het beluisteren van DAB+-radio herhaaldelijk op **RDS/DISPLAY** om tussen de volgende typen informatie (indien beschikbaar) te schakelen:

- ↳ Zendernaam
- ↳ Dynamic Label Segment (DLS)
- ↳ Signaalsterkte
- ↳ Soort programma (PTY)
- ↳ Ensemble-naam
- ↳ Frequentie
- ↳ Signaalfout
- ↳ Bitsnelheid
- ↳ Codec
- ↳ Tijd en datum

# 7 Naar FM-radio luisteren

## Op FM-radiozenders afstemmen

- 1 Druk herhaaldelijk op **DAB/FM** om de modus FM-tuner te selecteren.
- 2 Houd **◀◀** of **▶▶** drie seconden ingedrukt.  
↳ Het systeem stemt automatisch af op een FM-zender met sterke ontvangst.
- 3 Herhaal stap 2 om op meer zenders af te stemmen.

### Afstemmen op een zender met een zwak signaal:

Druk herhaaldelijk op **◀◀** of **▶▶** tot de ontvangst goed is.

## FM-radiozenders automatisch programmeren

### Opmerking

- U kunt maximaal 20 FM-voorkeuzezenders programmeren.

- 1 Houd in de FM-tunermodus **PROG** 3 seconden ingedrukt.  
↳ Het systeem slaat alle FM-radiozenders automatisch op en zendt dan de eerste voorkeuzezender uit.
- 2 Druk op **▲** / **▼** om de voorkeuzezenders te selecteren.

## FM-radiostations handmatig programmeren

- 1 Stem in de tunermodus af op een FM-radiostation.
- 2 Druk op **PROG** om de programmeermodus te activeren.  
↳ **[PROG]** (programmeren) knippert.
- 3 Druk herhaaldelijk op **▲** of **▼** om een zendernummer te selecteren.
- 4 Druk nogmaals op **PROG** om te bevestigen.
- 5 Herhaal de stappen 1 tot en met 4 om andere FM-stations op te slaan.

### Opmerking

- Om een opgeslagen zender te verwijderen, slaat u op de desbetreffende locatie een andere zender op.

## Een voorkeuzezender selecteren

Druk in de tunermodus op **▲** of **▼** om een voorkeuzezender te selecteren.

## RDS-informatie weergeven

RDS (Radio Data System) is een service waarmee FM-zenders extra informatie kunnen weergeven.

- 1 Stem af op een RDS-zender.
- 2 Druk herhaaldelijk op **RDS** om de volgende informatie te doorlopen (indien beschikbaar):  
↳ Programmeerservice  
↳ Soort programma, zoals **[NEWS]** (nieuws), **[SPORT]** (sport), **[POP M]** (popmuziek)...

- ↳ Tekstbericht via de radio
- ↳ Bewerkingstijd

---

## Uitzending in stereo/mono kiezen

### Opmerking

- Uitzending in stereo is de standaardinstelling voor de tunermodus.
- Voor zenders met een zwak signaal schakelt u over op monogeluid voor een betere ontvangst.

Druk in de FM-tunermodus op **OK** om te schakelen tussen uitzending in mono en stereo.

---

## Het FM-menu gebruiken

- 1 Druk in FM-modus **MENU** om het FM-menu te openen.
- 2 Druk herhaaldelijk op **◀◀** / **▶▶** om door de menuopties te bladeren:
  - **[SCAN SETTING]** (Scaninstellingen)
  - **[AUDIO SETTING]** (Geluidsinstellingen)
  - **[SYSTEM]** (Zie 'Andere functies - Systeemmenu gebruiken')
- 3 Druk op **OK** om een optie te selecteren.
- 4 Herhaal stap 2 en 3 als er onder een optie een andere optie staat.

### Scaninstellingen

- **[Strong stations only]** (Alleen sterke zenders): alleen FM-zenders scannen met sterke signalen.
- **[All stations]** (Alle zenders): alle beschikbare FM-radiozenders scannen.

### Geluidsinstellingen

- **[Stereo allowed]** (Stereo toegestaan): uitzending in stereo kiezen.
- **[Forced mono]** (Geforceerd mono): uitzending in mono kiezen.

# 8 Andere functies

## Systememenu gebruiken

- 1 Druk in FM/DAB+-modus als het [System]-menu (systeem) wordt weergegeven herhaaldelijk op ►► / ◀◀ om een optie te selecteren.
- 2 Druk op OK om uw selectie te bevestigen.

[Time]	[Auto update] (Automatisch bijwerken)	Hiermee synchroniseert u de klok met FM- en DAB-zenders die een tijdsignaal uitzenden. <ul style="list-style-type: none"><li>• [Update from any]</li><li>• [Update from DAB]</li><li>• [Update from FM]</li><li>• [No update]</li></ul>
--------	---------------------------------------	---

[Factory Reset]	[Yes]	Hiermee herstelt u de fabriekinstellingen van het systeem.
-----------------	-------	--

[No] Annuleren.

[Software Upgrade]	[Yes]	Hiermee werkt u de software bij.
--------------------	-------	----------------------------------

[No] Annuleren.

[SW version]		Hiermee geeft u de softwareversie weer.
--------------	--	---

## De firmware upgraden (indien beschikbaar)

Mogelijk is er in de toekomst een firmware-upgrade beschikbaar voor uw microstelsel. Als u uw product registreert op de Philips-website ([www.philips.com/support](http://www.philips.com/support)) met een geldig e-mailadres, kunt u informatie ontvangen over software-updates en productondersteuning.

### Opmerking

- Tijdens de upgrade mag de stroomvoorziening niet worden onderbroken.
- De firmware-upgrade kan alleen via de mini-USB-poort worden geïnstalleerd.
- Wanneer de firmware-upgrade is geslaagd, zijn alle instellingen naar de standaardstatus hersteld.

## Product registreren

- 1 Ga naar [www.philips.com/support](http://www.philips.com/support).
- 2 Klik op de koppeling van 'Product registreren' (de exacte bewoording van de naam van deze koppeling kan in verschillende talen variëren).
- 3 Meld u aan met uw account op de webpagina.
  - Als u nog geen Philips-account hebt, moet u deze eerst maken op deze webpagina.
- 4 Zoek naar uw product met 'BTB2090/12' als trefwoorden.
- 5 Klik op de koppeling van het zoekresultaat voor toegang tot de webpagina voor het registreren van uw product.
- 6 Vul de noodzakelijke informatie over dit product in om de registratie te voltooien.

## Voer de upgrade uit

- 1 Ga naar [www.philips.com/support](http://www.philips.com/support).
- 2 Meld u aan met uw Philips-account.  
↳ Er wordt ondersteuningsinformatie over uw geregistreerde product getoond.
- 3 Klik op de koppeling van het firmware-upgradebestand.
- 4 Volg de instructies van de firmware-upgrade om het upgradepakket te downloaden en de upgrade te voltooien.
  - Als de upgrade mislukt, sluit u de stroomvoorziening weer aan, schakelt u dit apparaat in en voert u de upgrade opnieuw uit.

## De alarmtimer instellen

### Opmerking

- Controleer of u de klok correct hebt ingesteld.

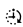
- 1 Houd in de stand-bymodus **SLEEP/TIMER** ingedrukt.  
↳ **[TIMER SOURCE]** (Timerbron) wordt weergegeven.
- 2 Druk herhaaldelijk op **SOURCE** of op de bronselectieknoppen op de afstandsbediening om een alarmbron te selecteren: FM, CD, USB, DAB.
- 3 Druk ter bevestiging op **SLEEP/TIMER**.  
↳ De uurscijfers gaan knipperen.
- 4 Druk op **⏪** of **⏩** om het uur in te stellen.
- 5 Druk ter bevestiging op **SLEEP/TIMER**.  
↳ De minuten gaan knipperen.
- 6 Herhaal stap 4 en 5 om de minuten en het alarmvolume in te stellen.

### Tip

- Als het systeem 10 seconden niet actief is, wordt de instelmodus voor het alarm automatisch gesloten.

### De alarmtimer activeren en deactiveren:

Druk in de stand-bymodus herhaaldelijk op **SLEEP/TIMER** om het alarm te activeren of te deactiveren.

- ↳  wordt weergegeven als de alarmtimer is geactiveerd.


### Tip

- Als CD, USB of DAB+-radio als alarmbron is gekozen en het geluid kan niet worden afgespeeld, dan wordt automatisch FM Tuner geactiveerd voor het alarm.

## De sleeptimer instellen

### Opmerking

- Controleer of u de klok correct hebt ingesteld.

- Wanneer het systeem is ingeschakeld, drukt u herhaaldelijk op **SLEEP/TIMER** om de sleeptimer (in minuten) in te stellen.  
↳ Als de sleeptimer is geactiveerd, wordt  weergegeven.

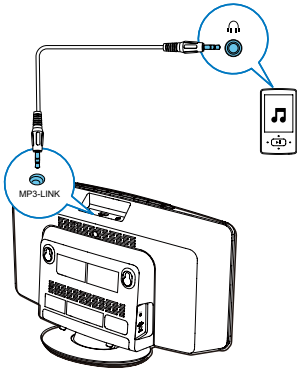
### Als u de sleeptimer wilt uitschakelen:

- Druk herhaaldelijk op **SLEEP/TIMER** totdat **[OFF]** (uit) wordt weergegeven.

## Een extern audioapparaat afspelen


Met dit systeem kunt u audio afspelen van een extern audioapparaat, zoals een MP3-speler.

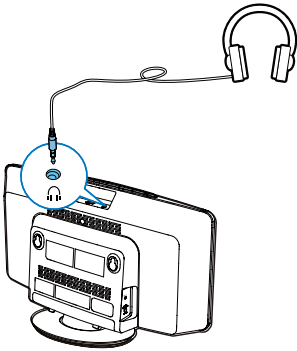
- 1 Sluit een MP3 Link-kabel aan op:
  - de **MP3-LINK**-aansluiting (3,5 mm) op het systeem.
  - de hoofdtelefoonaansluiting op een extern apparaat.
- 2 Druk herhaaldelijk op **CD/MP3-LINK** om MP3 Link als bron te selecteren.
- 3 Start het afspelen van het externe audioapparaat (zie de gebruikershandleiding van het desbetreffende apparaat).



---

## Luisteren via de hoofdtelefoon

Sluit een hoofdtelefoon aan op de  -aansluiting van het systeem.



# 9 Productinformatie

## Opmerking

- Productinformatie kan zonder voorafgaande kennisgeving worden gewijzigd.

## Specificaties

### Versterker

Nominaal uitgangsvermogen	2 x 10 W RMS
Frequentierespons	125 - 16000 Hz, ±3 dB
Signaal-ruisverhouding	> 62 dB
Harmonische vervorming	< 1%
MP3 Link-ingang	650 mV RMS

### Disc

Lasertype	Halfgeleider
Discdoorsnede	12 cm/8 cm
Onderst. discs	CD-DA, CD-R, CD-RW, MP3-CD, WMA-CD
Audio DAC	24-bits/44,1 kHz
Harmonische vervorming	< 1%
Frequentierespons	125 - 16000 Hz, ±3 dB
Signaal-ruisverhouding	> 70 dB

### Tuner (FM)

#### FM:

Frequentiebereik	87,5 - 108 MHz
Frequentierooster	50 kHz
Gevoeligheid	
– mono, signaal - ruisverhouding 26 dB	< 22 dBf
– stereo, signaal - ruisverhouding 46 dB	< 51,5 dBf
Harmonische vervorming	< 3%
Signaal-ruisverhouding	> 55 dBA

#### DAB:

Frequentiebereik	174,92 - 239,20 MHz
------------------	---------------------

### Bluetooth

Bluetooth-versie	V3.0
Bluetooth-frequentieband	2,4 GHz ~ 2,48 GHz ISM-band
Bluetooth-bereik	10 m (vrije ruimte)

### Algemene informatie

Netspanning	Model: AS360-120-AE250; Invoer: 100 - 240 V ~ 50/60 Hz, 1,2 A; Uitgang: 12 V === 2,5 A Υλιγ: AS300-120-AE250; Κίπις: 100 -240 B ~, 50/60 Γιι, 1,1 A; Шығыс: 12 В === 2,5 А
Stroomverbruik in werking	15W
Stroomverbruik in stand-by	< 1 W

Stroomverbruik in energiebesparende stand-bystand	< 0,5 W
Afmetingen - apparaat (b x h x d)	400 x 235 x 98 mm
Gewicht - apparaat	2,2 kg

- AAC-, WAV- en PCM-audiobestanden
- WMA-bestanden die beveiligd zijn met DRM (.wav, .m4a, .m4p, .mp4, .aac)
- WMA-bestanden in 'lossless'-indeling

---

## Ondersteunde MP3-discformaten

- ISO9660, Joliet
- Het maximum aantal titels is meestal 999 (afhankelijk van de lengte van de bestandsnaam)
- Maximum aantal albums: 99
- Ondersteunde samplefrequenties: 32 kHz, 44,1 kHz, 48 kHz
- Ondersteunde bit-rates: 32 tot 320 (kbps), variabele bit-rates

---

## Compat. USB-apparaten en -bestanden

### Compatibele USB-apparaten:

- USB-flashgeheugen (USB 1.1)
- USB-flashspelers (USB 1.1)
- geheugenkaarten (er is wel een aanvullende kaartlezer vereist voor gebruik in combinatie met dit apparaat).

### Ondersteunde bestandsindelingen:

- USB of bestandsindeling van geheugen: FAT12, FAT16, FAT32 (sectorformaat: 512 bytes).
- MP3-bitsnelheid (gegevensnelheid): 32 - 320 kbps en variabele bitsnelheid
- WMA versie 9 of eerder
- Mappen met maximaal 8 niveaus
- Aantal albums/mappen: maximaal 99
- Aantal tracks/titels: maximaal 999
- ID3-tag versie 2.0 of later
- Bestandsnaam in Unicode UTF8 (maximumlengte: 16 bytes)

### Niet-ondersteunde bestandsindelingen:

- Lege albums: een leeg album is een album dat geen MP3- of WMA-bestanden bevat. Lege albums worden niet op het display weergegeven.
- Niet-ondersteunde bestandsindelingen worden overgeslagen. Zo worden bijvoorbeeld Word-documenten (.doc) of MP3-bestanden met de extensie .dlf genegeerd en niet afgespeeld.



# 10 Problemen oplossen



## Waarschuwing

- Verwijder de behuizing van dit apparaat nooit.

Probeer het apparaat nooit zelf te repareren. Hierdoor wordt de garantie ongeldig. Als er zich problemen voordoen bij het gebruik van dit apparaat, controleer dan het volgende voordat u om service vraagt. Als het probleem onopgelost blijft, gaat u naar de website van Philips ([www.philips.com/support](http://www.philips.com/support)). Als u contact opneemt met Philips, zorg er dan voor dat u het apparaat, het modelnummer en het serienummer bij de hand hebt.

### Geen stroom

- Controleer of het netsnoer van het apparaat goed is aangesloten.
- Zorg ervoor dat er stroom op het stopcontact staat.
- Om energie te besparen, schakelt het systeem zichzelf automatisch uit als u 15 minuten nadat het afspelen is gestopt, niet op een knop hebt gedrukt.

### Geen geluid of matig geluid

- Pas het volume aan.
- Verwijder de hoofdtelefoon.

### Het apparaat reageert niet

- Haal de stekker uit het stopcontact en steek deze er vervolgens weer in. Schakel het apparaat opnieuw in.
- Om energie te besparen, schakelt het systeem zichzelf automatisch uit als u 15 minuten nadat het afspelen is gestopt, niet op een knop hebt gedrukt.

### De afstandsbediening werkt niet

- Voordat u op een van de functieknoppen drukt, moet u eerst de juiste bron selecteren met behulp van de afstandsbediening in plaats van het apparaat.

- Houd de afstandsbediening dichterbij het apparaat.
- Plaats de batterij met de polariteiten (te herkennen aan een plus- of minteken) in de aangegeven positie.
- Vervang de batterij.
- Richt de afstandsbediening rechtstreeks op de sensor aan de voorkant van het apparaat.

### Geen disc gevonden

- Plaats een disc.
- Controleer of de disc misschien ondersteboven in de lade is geplaatst.
- Wacht tot de condens van de lens is verdwenen.
- Plaats de disc opnieuw of maak de disc schoon.
- Gebruik een gefinaliseerde CD of geschikt discformaat.

### Sommige bestanden op het USB-apparaat kunnen niet worden weergegeven

- Het aantal mappen of bestanden op het USB-apparaat heeft een bepaalde limiet overschreden. Dit verschijnsel is geen defect.
- De indelingen van deze bestanden worden niet ondersteund.

### USB-apparaat niet ondersteund

- Het USB-apparaat is niet compatibel met het apparaat. Probeer ander app.

### Slechte radio-ontvangst

- Vergroot de afstand tussen het apparaat en uw TV of videorecorder.
- Trek de FM-antenne volledig uit.

### De timer werkt niet

- Stel de juiste kloktijd in.
- Schakel de timer in.

### De ingestelde tijd op de klok/timer is verdwenen

- Er is een stroomstoring geweest of het netsnoer is eruit geweest.
- Stel de klok/timer opnieuw in.



Specifications are subject to change without notice.

2014 © WOOX Innovations Limited.

All rights reserved.

Philips and the Philips' Shield Emblem are registered trademarks of Koninklijke Philips N.V. and are used by WOOX Innovations Limited under license from Koninklijke Philips N.V.

BTB2090\_12\_UM\_V1.0

