

SHARP®

LC-40LE820E LC-40LE810E LC-46LE820E LC-46LE810E LC-52LE820E

LCD COLOUR TELEVISION
LCD-FARBFERNSEHGERÄT
TÉLÉVISEUR COULEUR À ÉCRAN
CRISTAUX LIQUIDES (LCD)
TELEVISORE A COLORI LCD
LCD-KLEURENTELEVISIE
TELEVISIÓN EN COLOR LCD
TELEVISOR DE CRISTAL LÍQUIDO
LCD RENKLİ TELEVİZYON
КОЛЬОРОВИЙ ТЕЛЕВІЗОР З
РІДКОКРИСТАЛІЧНИМ ДИСПЛЕЄМ
ЦВЕТНОЙ ТЕЛЕВІЗОР С
ЖИДКОКРИСТАЛЛИЧЕСКИМ ДИСПЛЕЕМ

OPERATION MANUAL
BEDIENUNGSANLEITUNG
MODE D'EMPLOI
MANUALE DI ISTRUZIONI
GEBRUIKSAANWIJZING
MANUAL DE MANEJO
MANUAL DE OPERAÇÃO
KULLANMA KILAVUZU
ІНСТРУКЦІЯ З ЕКСПЛУАТАЦІЇ
ІНСТРУКЦІЯ ПО ЕКСПЛУАТАЦІИ

AQUOS

LED



HD
TV
1080p

DOLBY
DIGITAL PLUS

HDMI™
HIGH-DEFINITION MULTIMEDIA INTERFACE

DVB
Digital Video
Broadcasting

DIVX
HD

ENGLISH

DEUTSCH

FRANÇAIS

ITALIANO

NEDERLANDS

ESPAÑOL

PORTUGUÊS



TÜRKÇE

УКРАЇНСЬКА

РУССКИЙ



SPECIAL NOTE FOR USERS IN THE U.K.

The mains lead of this product is fitted with a non-rewireable (moulded) plug incorporating a 13A fuse. Should the fuse need to be replaced, a BSI or ASTA approved BS 1362 fuse marked  or  and of the same rating as above, which is also indicated on the pin face of the plug, must be used.

Always refit the fuse cover after replacing the fuse. Never use the plug without the fuse cover fitted.

In the unlikely event of the socket outlet in your home not being compatible with the plug supplied, cut off the mains plug and fit an appropriate type.

DANGER:

The fuse from the cut-off plug should be removed and the cut-off plug destroyed immediately and disposed of in a safe manner.

Under no circumstances should the cut-off plug be inserted elsewhere into a 13A socket outlet, as a serious electric shock may occur.

To fit an appropriate plug to the mains lead, follow the instructions below:

IMPORTANT:

The wires in the mains lead are coloured in accordance with the following code:

Blue: Neutral

Brown: Live

As the colours of the wires in the mains lead of this product may not correspond with the coloured markings identifying the terminals in your plug, proceed as follows:

- The wire which is coloured blue must be connected to the plug terminal which is marked N or coloured black.
- The wire which is coloured brown must be connected to the plug terminal which is marked L or coloured red.

Ensure that neither the brown nor the blue wire is connected to the earth terminal in your three-pin plug.

Before replacing the plug cover make sure that:

- If the new fitted plug contains a fuse, its value is the same as that removed from the cut-off plug.
- The cord grip is clamped over the sheath of the mains lead, and not simply over the lead wires.

IF YOU HAVE ANY DOUBT, CONSULT A QUALIFIED ELECTRICIAN.

- De afbeeldingen en OSD in deze gebruiksaanwijzing zijn uitsluitend bedoeld als uitleg bij de tekst en kunnen een weinig verschillen van de feitelijke aanduidingen op het scherm.
- De voorbeelden in deze gebruiksaanwijzing zijn gebaseerd op het LC-46LE820E model.

Beste SHARP klant

Hartelijk dank voor de aanschaf van deze SHARP LCD-kleurentelevisie. Om een veilige en jarenlange betrouwbare werking van het product te verkrijgen, raden wij u aan de **Belangrijke veiligheidsmaatregelen** zorgvuldig door te lezen voordat u het product in gebruik neemt.

Handelsmerken

- "HDMI, het HDMI-logo en High-Definition Multimedia Interface zijn handelsmerken of gedeponeerde handelsmerken van HDMI Licensing LLC."

- Vervaardigd onder licentie van Dolby Laboratories.
- "Dolby" en het dubbele-D symbool zijn handelsmerken van Dolby Laboratories.

- Het "HD TV 1080p" logo is een handelsmerk van EICTA.

- Het DVB-logo is het gedeponeerde handelsmerk van Digital Video Broadcasting—DVB—project.

- LCフォント、LCFONT、エルシーフォント en het LC logo zijn gedeponeerde handelsmerken van SHARP Corporation. Dit product is uitgerust met ingebouwde LC Font technologie die ontwikkeld is door SHARP Corporation voor een heldere en duidelijke weergave van tekens op een LCD-scherm. Voor de weergave van sommige schermpagina's worden echter andere niet-LCD lettertypen gebruikt.

- DivX® is een geregistreerd handelsmerk van DivX, Inc. en wordt onder licentie gebruikt.

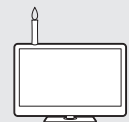
- OVER DIVX VIDEO: DivX® is een digitaal videoformaat dat ontwikkeld is door DivX, Inc. Dit is een officieel DivX Certified apparaat voor het afspelen van DivX video. Bezoek www.divx.com voor verdere informatie en softwareprogramma's voor het omzetten van uw bestanden naar DivX video.
- OVER DIVX VIDEO-ON-DEMAND: Dit DivX Certified® apparaat moet geregistreerd worden om DivX Video-on-Demand (VOD) materiaal te kunnen afspelen. Om de registratiecode te genereren, gaat u naar het DivX VOD gedeelte in het instellingenmenu voor de apparaten. Ga met de code naar vod.divx.com om het registratieproces te voltooien en meer te weten te komen over DivX VOD.

- "x.v.Colour" en **x.v.Colour** zijn handelsmerken van Sony Corporation.

Inleiding	2
Belangrijke veiligheidsmaatregelen	2
Onderdeelnaam	3
Wat is een Menu?	5
Bijgeleverde accessoires	6
Voorbereidingen	7
Bevestigen van de standaard	7
Gebruik van de afstandsbediening	8
Snelstartgids	9
Overzicht van eerste ingebruikname	9
Voordat u de stroom inschakelt	10
Plaatsen van de CA-kaart in de CI-module	10
Automatische installatie bij eerste gebruik	11
TV kijken	14
Basisbediening	14
EPG	16
Teletext	19
Aansluiten van externe apparaten	20
Video-aansluitingen	20
Audio-aansluitingen	22
AQUOS LINK	23
Bedienen van HDMI-apparaten met AQUOS LINK... ..	23
AQUOS LINK verbinding	23
AQUOS LINK instelling	24
Bedienen van een AQUOS LINK apparaat	25
Basisinstelling	26
Beeldinstellingen	26
Audio-instellingen	28
Stroombesparingsinstellingen	29
Kanaalinstellingen	30
Wachtwoord/Slot instellingen	33
Taalinstellingen	34
Handige instellingen	34
Handige weergavefuncties	35
Time shift	35
Kiezen van de beeldgrootte	37
Display-instellingen	39
Andere handige functies	40
Instellingen bij gebruik van externe apparaten	40
Extra voorzieningen	41
Aansluiten van een USB-apparaat	42
Aansluiten van een thuisnetwerkservers	42
USB-media/thuisnetwerk	42
Compatibiliteit van het USB-apparaat/ thuisnetwerkservers	45
Selecteren van de beeldgrootte voor de videomodus	45
Aansluiten van een PC	46
Aansluiten van een PC	46
Weergeven van een PC-beeld op het scherm	46
Technische gegevens van de RS-232C poort	48
Aanhangsel	50
Problemen oplossen	50
Updaten van de TV via DVB-T	51
Ophalen van update-informatie	51
Updaten van de TV via USB	52
Technische gegevens	54
Energiespecificaties	55
Maattekeningen	57
Product verwijderen bij het einde van de levensduur ...	59

Belangrijke veiligheidsmaatregelen

- Reinigen—Trek de stekker van het netsnoer uit het stopcontact voordat u begint met schoonmaken. Reinig het apparaat uitsluitend met een vochtige doek. Gebruik geen vloeibare reinigingsmiddelen of sprays.
- Maak het paneel voorzichtig met een zachte, vochtige doek schoon wanneer dit vuil is. Gebruik geen chemisch geïmpregneerde doek om het paneel schoon te maken. De chemicaliën kunnen beschadigingen of barsten veroorzaken in de behuizing van de TV.
- Water en vocht—Gebruik het apparaat niet in de buurt van water, bijv. in de buurt van een bad, wastafel, aanrecht, wasmachine, zwembad of in een vochtige kelder.
- Zet geen bloemenvaas of een ander voorwerp met water erin op dit apparaat. Het water kan in het apparaat terechtkomen met brand of een elektrische schok tot gevolg.
- Standaard—Plaats het apparaat niet op een wankel rek, standaard, statief of tafel. Wanneer het apparaat valt, kan dit ernstig letsel veroorzaken en tevens kan het apparaat zelf zwaar worden beschadigd. Gebruik uitsluitend een rek, standaard, statief, steunbeugel of tafel die door de fabrikant wordt aanbevolen of die bij dit apparaat wordt verkocht. Volg voor montage aan een wand altijd zorgvuldig de instructies van de fabrikant op. Gebruik ook uitsluitend het montagemateriaal dat door de fabrikant wordt aanbevolen.
- Als het apparaat op een verplaatsbaar rek is gezet, dient dit voorzichtig te worden verplaatst. Het apparaat zou kunnen vallen door snel stoppen, hard duwen of verplaatsen over een ongelijke vloer.
- Ventilatie—In de behuizing van het apparaat zijn roosters en openingen die dienen voor de ventilatie. Zorg dat deze roosters en openingen niet worden geblokkeerd, want dit kan resulteren in een slechte doorstroming van lucht met oververhitting en/of een kortere levensduur van het apparaat tot gevolg. Zet het apparaat niet op een bed, divan, dik vloerkleed e.d. want dan kunnen de ventilatieopeningen worden geblokkeerd. Het apparaat mag ook niet in een krappe of afgesloten ruimte, zoals een boekenkast, worden geplaatst, tenzij voor een goede ventilatie wordt gezorgd of alle instructies van de fabrikant zijn opgevolgd.
- Het LCD-paneel van dit apparaat is gemaakt van glas. Het paneel kan breken wanneer het apparaat valt of als er hard tegen gestoten wordt. Wees voorzichtig dat u geen letsel oploopt door de glassplinters wanneer het LCD-paneel zou breken.
- Warmtebronnen—Houd het apparaat uit de buurt van warmtebronnen zoals verwarmingsradiators, haarden, kachels en andere toestellen die warmte afgeven (inclusief versterkers).
- Om brand te voorkomen, mag u geen kaars of een ander voorwerp met open vuur op of in de buurt van het TV-toestel zetten.
- Om brand of een elektrische schok te voorkomen, mag u het netsnoer niet onder het TV-toestel of een ander zwaar voorwerp laten lopen.
- Hoofdtelefoon—Stel het volume van de hoofdtelefoon niet te hoog in. Gehoordeskundigen raden langdurig luisteren met hoog volume met klem af.
- Geef niet langdurig een stilstaand beeld weer, want dit kan resulteren in een nabeeld op het scherm.
- Zolang de stekker op een stopcontact is aangesloten, wordt er altijd een kleine hoeveelheid stroom verbruikt.
- Reparaties—Probeer niet om zelf onderhoud of reparaties aan het product uit te voeren. Wanneer u de buitenpanelen verwijderd, stelt u zich bloot aan hoge spanningen of een andere gevaarlijke toestand. Neem contact op met een vakman voor het uitvoeren van onderhoud of reparaties.



Het LCD-paneel is een geavanceerd technologisch product zodat u kunt genieten van een uiterst fijne beelddetailering. Vanwege het grote aantal pixels kunnen er soms een paar inactieve pixels zijn die u kunt herkennen aan een blauw, groen of rood puntje op het scherm. Dit is binnen de specificaties van het product en duidt niet op een defect.

Voorzorgsmaatregelen bij het verplaatsen van de TV

Wanneer de TV wordt verplaatst, mag u deze nooit bij de luidsprekers vastpakken. De TV moet altijd door twee personen worden gedragen die beide handen gebruiken—een aan elke kant van de TV.

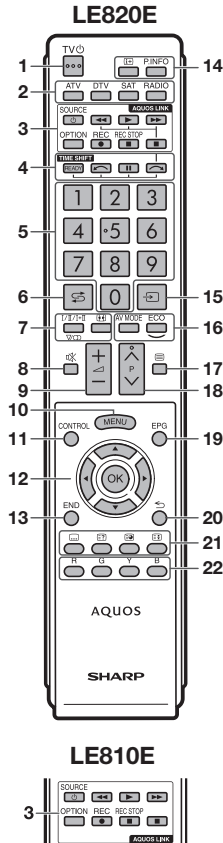
WAARSCHUWING

Om brand te voorkomen, moet u kaarsen en andere voorwerpen met een open vlam altijd uit de buurt van het product houden.



Afstandsbediening

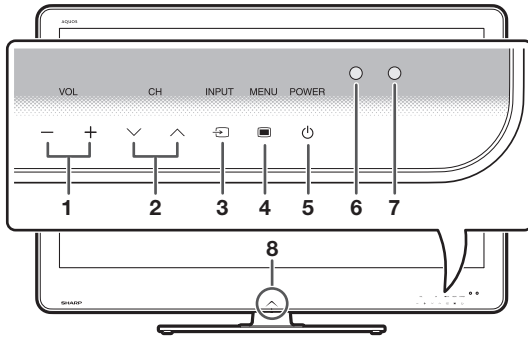
- 1 **TV** (Standby/Aan)
(Blz. 14)
- 2 **ATV**
Druk op deze toets voor toegang tot de normale analoge TV-functie.
DTV
Druk op deze toets voor toegang tot de digitale TV-functie.
SAT
Deze functie is niet beschikbaar voor de 820 en 810 modellenserie.
RADIO
DTV: Voor het omschakelen tussen de Radio- en Data-functie.
 - Wanneer er alleen gegevens worden overgebracht (geen radio-uitzending) door de DVB, zal de radio-uitzending worden overgeslagen.
- 3 **AQUOS LINK toetsen**
Als externe apparatuur zoals een AQUOS BD-speler via HDMI-kabels is aangesloten en AQUOS LINK compatibel is, kunt u deze AQUOS LINK toetsen gebruiken. Zie blz. 23 en 25 voor verdere informatie.
 - De vier toetsen (◀◀, ▶▶, ◀▶, ▶◀) werken tijdens time shift voor de 820 modellenserie.
- 4 **TIME SHIFT (READY/PAUSE)**
Druk op deze toets om tijdelijk een programma op te nemen wanneer u het kijken naar het programma onderbreekt om bijvoorbeeld de telefoon te beantwoorden (blz. 35–36).
 - Deze functie is alleen beschikbaar voor de 820 modellenserie.
- 5 **Cijfertoeetsen 0–9**
Voor het kiezen van het kanaal.
Voor het invoeren van de gewenste cijfers.
Voor het instellen van de pagina in de teletekststand.
 - Wanneer een van de vijf Noordische landen (Zweden, Noorwegen, Finland, Denemarken of IJsland) in de landinstelling van "Automatische Installatie" (Blz. 30) wordt geselecteerd, bestaan de DTV-services uit vier cijfers. Wanneer een ander land wordt geselecteerd, bestaan de DTV-services uit drie cijfers.
- 6 **⏮ (Flashback)**
Druk op deze toets om terug te keren naar het voorheen gekozen kanaal of de externe ingang.
- 7 **1/2/1+1/2 (Geluidsfunctie)**
Voor het kiezen van de geluidmultiplexmodus (blz. 15).
⏻ (Breedbeeldfunctie)
Voor het kiezen van de breedbeeldfunctie (blz. 37, 45 en 46).
- 8 **⏸ (Geluiddemping)**
Voor het in/uitschakelen van het TV-geluid.



- 13 **END**
Het "Menu" scherm sluiten.
- 14 **⏻ (Weergeven van informatie)**
Druk op deze toets voor het weergeven van zenderinformatie (kanaalnummer, signaal enz.) in de rechter bovenhoek van het scherm (blz. 39).
P. INFO
Druk op deze toets om de programma-informatie die met de digitale video-uitzending wordt uitgezonden weer te geven (alleen DTV).
- 15 **↵ (Ingang)**
Voor het kiezen van een ingangsbron (blz. 15).
- 16 **AV MODE**
Voor het kiezen van een video-instelling (blz. 26).
ECO (Standaard/Geavanceerd/Uit)
Voor het selecteren van de "Stroombesparing" instelling (blz. 29).
- 17 **⏻ (Teletekst)**
ATV: Voor het weergeven van analoge teletekst (blz. 19).
DTV: Voor het selecteren van MHEG-5 en teletekst voor DTV (blz. 19).
- 18 **P, A, V**
Voor het kiezen van het TV-kanaal.
- 19 **EPG**
DTV: Voor het weergeven van het EPG-scherm (blz. 16–18).
- 20 **↵ (Terug)**
Voor het terugkeren naar het vorige "Menu" scherm.
- 21 **Toetsen voor enkele handige functies**
 - ⏻ (Ondertiteling)
Voor het in/uitschakelen van de ondertitelingstalen (blz. 19 en 34).
 - ⏻ (Weergeven van verborgen teletekst)
(Blz. 19)
 - ⏻ (Subpagina)
(Blz. 19)
 - ⏻ (Bevriezen/Vasthouden)
Voor het stopzetten van een bewegend beeld op het scherm. Teletekst: Automatisch bijwerken van de teletekstpagina's stoppen of de blokkeerfunctie opheffen.
- 22 **Gekleurde toetsen (R/G/Y/B)**
De gekleurde toetsen worden gebruikt om de bijbehorende gekleurde onderdelen op het scherm te selecteren (bijv. EPG, MHEG-5, Teletekst).

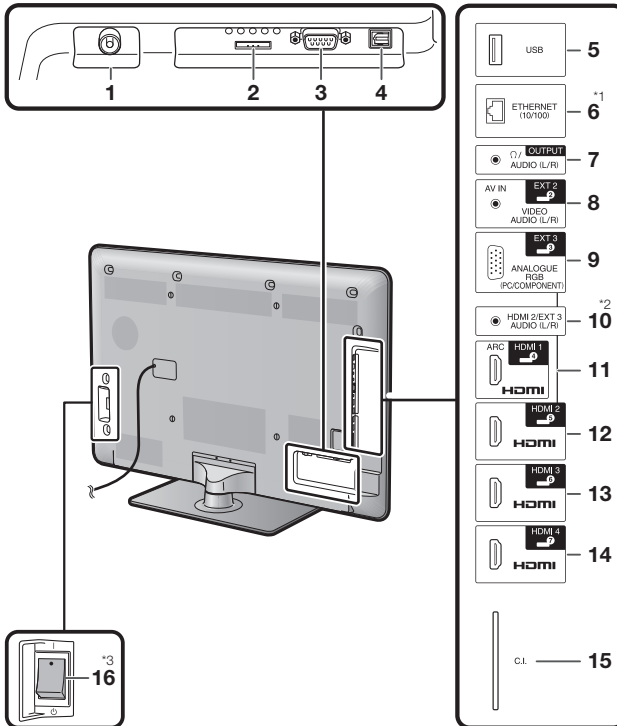
Inleiding

TV (voorkant)



- 1 **VOL** – / + (Volumetoetsen)
- 2 **CH** ∇ / ▲ (Programma [kanaal] toetsen)
- 3 **INPUT** □ (Ingangsbrontoetsen)
- 4 **MENU** □ (Menutoets)
- 5 **POWER** ⏻ (Stroomvoorzieningstoets)
- 6 OPC-sensor
- 7 Afstandsbedieningssensor
- 8 Verlichting LED

TV (achterkant)



- 1 Antenneaansluiting
- 2 EXT 1 (RGB) aansluiting
- 3 RS-232C aansluiting
- 4 DIGITAL AUDIO OUTPUT aansluiting
- 5 USB aansluiting
- 6 ETHERNET (10/100) aansluiting
- 7 OUTPUT (hoofdtelefoon/AUDIO (L/R)) aansluiting
- 8 EXT 2 (AV IN/VIDEO/AUDIO (L/R)) aansluiting
- 9 EXT 3 (ANALOGUE RGB (PC/COMPONENT)) aansluiting
- 10 HDMI 2/EXT 3 AUDIO (L/R) aansluiting
- 11 HDMI 1 (HDMI/ARC) aansluiting
- 12 HDMI 2 (HDMI) aansluiting
- 13 HDMI 3 (HDMI) aansluiting
- 14 HDMI 4 (HDMI) aansluiting
- 15 C.I. (COMMON INTERFACE) sleuf
- 16 MAIN POWER schakelaar

WAARSCHUWING

- Een te hoog ingesteld volume van de oortelefoon of hoofdtelefoon kan resulteren in gehoorverlies.
- Stel het volume van de hoofdtelefoon niet te hoog in. Gehoordeskundigen raden langdurig luisteren met hoog volume met klem af.

*1 Deze aansluiting is niet aanwezig op de 810 modellenserie.

*2 De HDMI 2 en EXT 3 aansluitingen kunnen beide dezelfde audio-ingangsaansluiting gebruiken (HDMI 2/EXT 3 AUDIO (L/R)). U moet echter het juiste item selecteren in het "Audio-selectie" menu (zie blz. 28 voor verdere informatie).

*3 Wanneer de MAIN POWER schakelaar uit staat (⏻), wordt er minder dan 0,01 W stroom verbruikt. Houd er rekening mee dat het apparaat niet volledig van het lichtnet is losgekoppeld, zoals bij het uittrekken van de stekker.

Inleiding

Wat is een Menu?

U moet het OSD-scherm oproepen om de instellingen voor de TV te kunnen maken. Het OSD-scherm voor de instellingen wordt "Menu" genoemd. Het "Menu" stelt u in staat diverse instellingen en afstellingen te maken.

Basisbediening

1

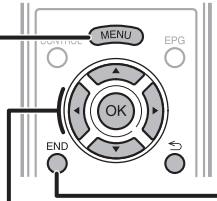
Het Menu scherm weergeven

Druk op **MENU** om het "Menu" scherm weer te geven.

3

Het Menu scherm sluiten

U verlaat het "Menu" scherm als u op **END** drukt voordat de bediening is voltooid.



2

Een onderdeel selecteren

Het "Menu" is onderverdeeld in instellingscategorieën voor het verbeteren van de weergave op de TV.

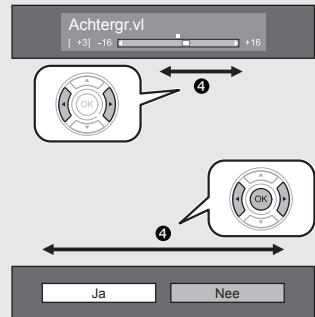
Selecteren in het Menu

- 1 Druk op ◀/▶ om het gewenste menu te selecteren en druk dan op **OK**. Druk op ⏪ om naar de vorige menucategorie terug te keren.
- 2 Druk op ◀/▶ om het gewenste submenu te selecteren en druk dan op **OK**.
- 3 Druk op ▲/▼ om het onderdeel te selecteren dat u wilt selecteren/instellen en druk dan op **OK**.

Opties selecteren

- 4 Druk op ▲/▼ of ◀/▶ om de regeling voor het verbeteren van de weergave op de TV aan te passen en druk dan op **OK**.

VOORBEELD



OPMERKING

- Zie het gidsdisplay onder de menubalk om te kijken wanneer u op de **OK** toets moet drukken.

LC® LCFONT

Dit product is uitgerust met ingebouwde LC Font technologie die ontwikkeld is door SHARP Corporation voor een heldere en duidelijke weergave van tekens op LCD-schermen.




OPMERKING

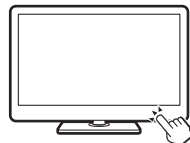
- De "Menu" opties verschillen afhankelijk van de geselecteerde ingangsfunctie, maar de bedieningsprocedures zijn hetzelfde.
- Onderdelen met het Ⓞ symbool kunnen om diverse redenen niet geselecteerd worden.
- Sommige onderdelen kunnen niet worden geselecteerd afhankelijk van de signaaltypen, optionele instellingen en aangesloten apparaten.

Inleiding

Menubediening zonder gebruik van de afstandsbediening

Deze functie is handig wanneer er geen afstandsbediening in de buurt is.

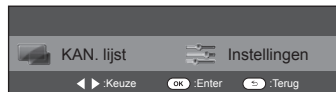
- 1 Druk op **MENU**  om het "Menu" scherm weer te geven.
- 2 Druk op **CH** / /  in plaats van op /  of op **VOL** /  in plaats van op /  om het onderdeel te selecteren.
- 3 Druk op **INPUT**  om de instelling te voltooien.



Meer over de bedieningsaanduiding

Het gidsdisplay onder de menubalk toont de bediening via het OSD-scherm.

- De bovenstaande balk geeft aan welke toetsen van de afstandsbediening u kunt gebruiken. De balk verandert overeenkomstig de menu-instelling.



Bijgeleverde accessoires

Afstandsbediening (x 1)



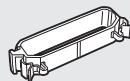
Blz. 3 en 8

"AAA" formaat alkalibatterij (x 2)



Blz. 8

Kabelklem (x 1)



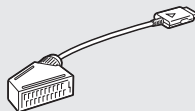
Blz. 10

RGB-componentkabel (x 1)



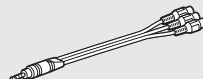
Blz. 21

SCART-kabel (x 1)



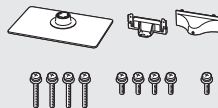
Blz. 21

AV-kabel (x 1)



Blz. 21 en 22

Standaard (x 1)



Blz. 7

Gebruiksaanwijzing (dit boekje)



Vorbereidingen

Bevestigen van de standaard

- Leg een deken of een zacht kussen op de ondergrond en leg hierop de TV voordat u met de werkzaamheden begint. Dit om beschadigingen te voorkomen.

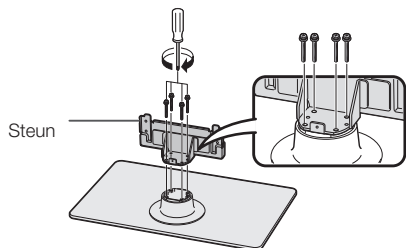
VOORZICHTIG

- **Bevestig de standaard in de juiste richting.**
- **Volg altijd de aanwijzingen op. Bij een verkeerde montage van de standaard kan de TV omvallen.**

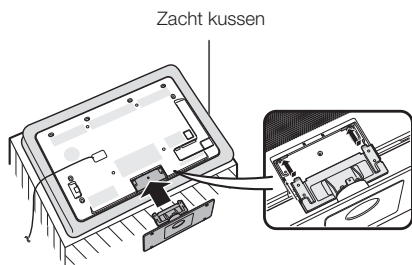
- 1 Controleer of er negen schroeven (vier lange schroeven en vijf korte schroeven) bij de standaard zijn geleverd.



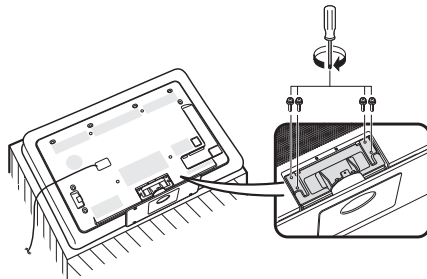
- 2 Bevestig de steun aan de basisplaat met de vier lange schroeven met behulp van een schroevendraaier, zoals afgebeeld.



- 3 Steek de standaard in de openingen aan de onderkant van de TV (houd de standaard vast zodat deze niet op de grond kan vallen).

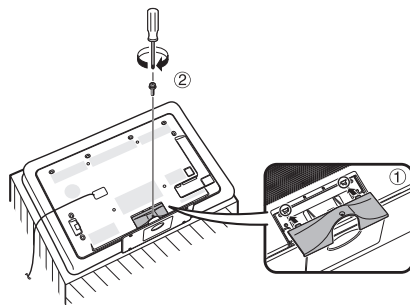


- 4 Steek de vier korte schroeven in de vier gaten aan de achterkant van de TV en draai de schroeven vast.



- 5 Bevestigen van de standaardafdekking

- ① Schuif de standaardafdekking in de twee klemmen van het standaardvoetstuk.
- ② Steek de korte schroef in het gat in het midden van de standaardafdekking en draai de schroef vast.



OPMERKING

- Voer de voorgaande stappen in de omgekeerde volgorde uit om de standaard los te maken.
- Bij dit product wordt geen schroevendraaier geleverd.
- Het standaardvoetstuk is gemaakt van glas. Wees voorzichtig dat u het standaardvoetstuk niet laat vallen of er druk op uitoefent.
- Zet geen zware voorwerpen op het standaardvoetstuk.

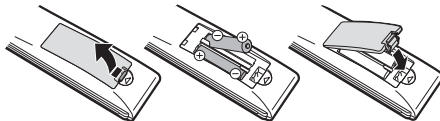
Vorbereidingen

Gebruik van de afstandsbediening

Plaatsen van de batterijen

Voordat u de TV de eerste maal gebruikt, moet u de twee bijgeleverde "AAA" formaat alkalibatterijen plaatsen. Wanneer de batterijen uitgeput raken en de afstandsbediening niet meer goed werkt, moet u de batterijen door nieuwe "AAA" formaat batterijen vervangen.

- 1 Open het deksel van het batterijvak.
- 2 Plaats de twee bijgeleverde "AAA" formaat alkalibatterijen.
 - Plaats de batterijen met de plus en min polen overeenkomstig de (+) en (-) aanduidingen in het batterijvak.
- 3 Sluit het deksel van het batterijvak.



VOORZICHTIG

Bij verkeerd gebruik kunnen de batterijen gaan lekken of zelfs ontploffen. Volg voor alle zekerheid steeds de onderstaande aanwijzingen.

- Gebruik niet gelijktijdig verschillende typen batterijen. De batterijen hebben namelijk andere eigenschappen afhankelijk van het type.
- Gebruik niet gelijktijdig oude en nieuwe batterijen. Bij gelijktijdig gebruik van oude en nieuwe batterijen zullen de nieuwe batterijen minder lang meegaan en kunnen de oude batterijen lekken.
- Verwijder de batterijen zodra deze leeg zijn. De chemische vloeistof die uit de batterijen lekt kan huiduitslag veroorzaken. Als de batterijen gelekt hebben, moet u de vloeistof grondig met een doek weggeven.
- De batterijen die bij dit apparaat worden geleverd kunnen een kortere levensduur dan normaal hebben, als gevolg van de condities waarbij de batterijen zijn opgeslagen.
- Als u de afstandsbediening langere tijd niet denkt te gebruiken, moet u de batterijen eruit nemen.
- Bij vervangen van de batterijen moeten alkalibatterijen en geen zinkkoolbatterijen worden gebruikt.

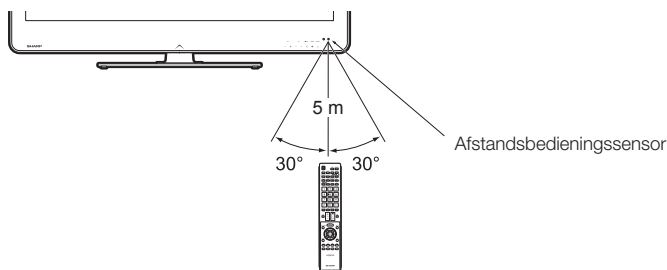
Opmerking betreffende het verwijderen van de batterijen

De bijgeleverde batterijen bevatten geen schadelijke materialen zoals cadmium, lood of kwik.

In de wetgeving is bepaald dat gebruikte batterijen niet met het normale huisvuil mogen worden weggegooid. U kunt gebruikte batterijen gratis in de hiervoor bestemde inzamelbakken deponeren.

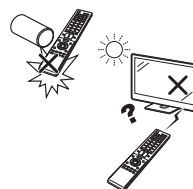
Hoek van de afstandsbediening

Gebruik de afstandsbediening terwijl u deze naar de afstandsbedieningssensor richt. Wanneer er obstakels tussen de afstandsbediening en de sensor zijn, is het mogelijk dat de afstandsbediening niet juist werkt.



Opmerkingen betreffende de afstandsbediening

- Stel de afstandsbediening niet aan harde schokken bloot. Let er tevens op dat er geen vloeistof over de afstandsbediening wordt gemorst en houd deze uit de buurt van vochtige plaatsen.
- Leg de afstandsbediening niet in de zon. De hitte kan de afstandsbediening vervormen.
- De afstandsbediening werkt niet goed als er rechtstreeks zonlicht of het licht van een sterke lamp op de afstandsbedieningssensor van de TV valt. In dat geval moet u de plaats van de lamp of de TV veranderen, of u houdt de afstandsbediening dichter bij de afstandsbedieningssensor.



Snelstartgids

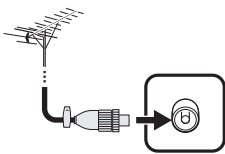
Overzicht van eerste ingebruikname

Voer de onderstaande stappen een voor een uit wanneer u de TV de eerste maal gebruikt. Sommige stappen zijn mogelijk niet nodig afhankelijk van de installatie en aansluiting van de TV.

1

Vorbereidingen

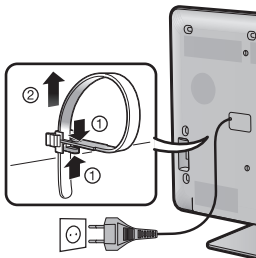
- 1 Sluit de antennekabel op de antenneaansluiting aan (blz. 10).



- 2 Steek indien nodig een CA-kaart in de CI-sleuf om naar gescremde zenders te kijken (blz. 10).



- 3 Steek de stekker van het netsnoer in het stopcontact (blz. 10).

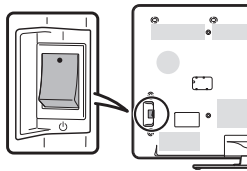


De uitvoering van het netsnoer verschilt afhankelijk van het land van bestemming.

2

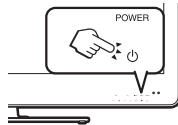
Begininstellingen maken

- 1 Controleer of de MAIN POWER schakelaar aan de achterkant van de TV is aangezet (I).



- De fabrieksinstelling voor de MAIN POWER schakelaar is de aan-stand (I).

- 2 Schakel de stroom in met **POWER** (I) op de TV (blz. 14).



- 3 Voer de automatische installatie bij eerste gebruik uit (blz. 11).

- ✓ Instelling van de taal
- ✓ Thuis/Winkel-instelling
- ✓ Instelling van het land
- ✓ Instelling voor zoeken van kanalen



Start het zoeken van kanalen

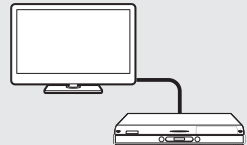
3

TV kijken

- 1 **Gefeliciteerd!**
U kunt nu TV kijken.
- 2 Richt indien nodig de antenne om een maximale signaalsterkte te verkrijgen (blz. 13).

Externe apparaten aansluiten

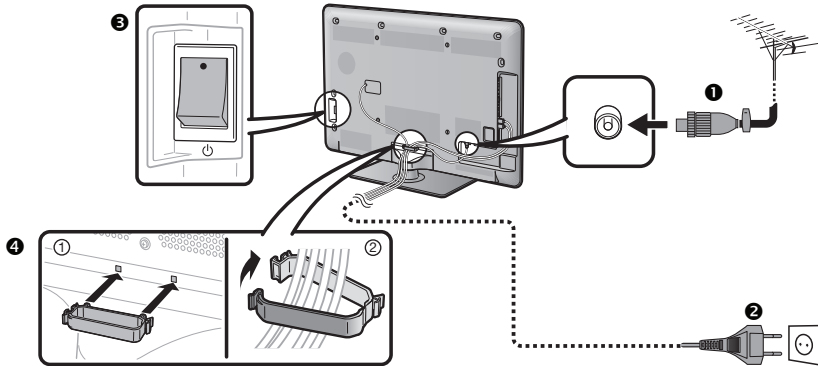
- 1 Sluit de externe apparaten, zoals een DVD-speler/recorder, op de voorgeschreven wijze aan (blz. 20–22).



- 2 Sluit de externe geluidsapparatuur, zoals de luidsprekers/versterker, op de voorgeschreven wijze aan (blz. 22).



Voordat u de stroom inschakelt

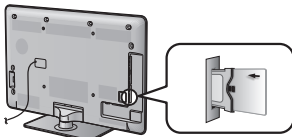


- 1 Standaard DIN45325 stekker (IEC 169-2) 75 Ω coaxiale kabel
- 2 Netsnoer (de uitvoering verschilt afhankelijk van het land van bestemming)
- 3 Controleer of de MAIN POWER schakelaar aan de achterkant van de TV is aangezet (I).
- 4 Kabelklem (bundel de kabels met de klem)

Plaats de TV in de buurt van het stopcontact en zorg dat de netstekker gemakkelijk bereikbaar is.

Plaatsen van de CA-kaart in de CI-module

Om gecodeerde digitale zenders te kunnen ontvangen, moeten er een gemeenschappelijke interfacemodule (CI-module) en een CA-kaart in de CI-sleuf van de TV worden gestoken.



- 1 Steek de CI-module voorzichtig in de CI-sleuf met de contactzijde naar voren gekeerd.
- 2 Het logo op de CI-module moet naar buiten gekeerd zijn, weg van de achterkant van de TV.

Controleren van de CI-module-informatie

Ga naar "Menu" > "Instellingen" > "Opties" > "CI menu".

- Dit menu is alleen bij digitale zenders beschikbaar.
- De inhoud van dit menu hangt af van de provider van de CI-module.

Module

Er wordt algemene informatie over de CI-module weergegeven.

Menu

De instelparameters van elke CA-kaart worden weergegeven.

Informatie

Hier kunt u numerieke waarden zoals wachtwoorden invoeren.

OPMERKING

- Het duurt ongeveer 30 seconden om de licentiecode te certificeren wanneer u een CA-kaart de eerste keer in de CI+ compatibele CI-module steekt. Dit proces kan mislukken wanneer er geen antenne-ingangssignaal is of als u nog nooit de "Automatische installatie" hebt laten lopen.
- Er vindt soms een upgrade plaats van de firmware van de CI+ compatibele CI-module. Het is mogelijk dat u geen TV-beelden ontvangt voordat de upgrade is uitgevoerd. Tijdens het upgraden kunt u alleen de spanningstoets gebruiken.
- Met de CI+ compatibele CI-module kunt u geen kopieerbeveiligde programma's uitvoeren via de monitoruitgang. Als u dit wel probeert, ziet u het kopieerbeveiligingspictogram* in de programma-informatie wanneer u op **P.INFO** drukt.
- * Beveiligingspictogram:
- Als de TV een update-bevestigingsmelding voor de CA-kaart toont wanneer CI+ compatibele uitzendingen worden ontvangen, volgt u de instructies op het scherm.
- Controleer of de CI-module juist is geplaatst.

Automatische installatie bij eerste gebruik

Wanneer u de TV de eerste maal inschakelt nadat u deze hebt gekocht, verschijnt de assistent voor automatische installatie bij eerste gebruik. Volg de menu's en maak de vereiste instellingen achter elkaar.

Controleer het volgende voordat u de stroom inschakelt

- Is de antennekabel aangesloten?
- Is het netsnoer aangesloten?
- Is de MAIN POWER schakelaar aangezet (I)?

1 Druk op **POWER** (⏻) van de TV.

- De assistent voor automatische installatie bij eerste gebruik verschijnt.

2 Instellen van de beeldschermtaal.

Druk op ▲/▼/◀/▶ om de gewenste taal te selecteren en druk dan op **OK**.

3 Kies de locatie van de TV.



Druk op ◀/▶ om te selecteren waar u de TV gebruikt en druk dan op **OK**.

- Het bevestigingsscherm verschijnt alleen wanneer "WINKEL" wordt geselecteerd. Druk op ◀/▶ om "Ja" of "Nee" te selecteren.
- THUIS: "STANDAARD" is de standaardwaarde voor de "AV functie" instelling.
- WINKEL: "DYNAMISCH (Vast)" is de standaardwaarde voor de "AV functie" instelling. Als de "AV functie" instelling wordt veranderd, zal de TV automatisch overschakelen naar "DYNAMISCH (Vast)" wanneer er geen ingangssignaal vanaf de TV of de afstandsbediening wordt ontvangen gedurende 30 minuten.
- WINKEL: Er verschijnt een demobeeld nadat de Automatische installatie bij eerste gebruik is voltooid. Als u per ongeluk "WINKEL" hebt gekozen, selecteert u "Instellingen" > "Weergave-instelling" > "Reset" > en dan "THUIS".

4 Instellen van het land.

Druk op ▲/▼/◀/▶ om het land of gebied te selecteren en druk dan op **OK**.

- Dit instellingenscherm verschijnt alleen tijdens de eerste installatie.

OPMERKING

- Als u "Zweden" instelt bij de landinstelling, kunt u de kabelprovider "ComHem" selecteren. Zie de **ComHem** markering in de volgende stappen of instructies voor informatie over de instellingen voor "ComHem".

5 Start het zoeken van de kanalen.



Druk op ◀/▶ om "Digitaal zoeken" of "Analoog zoeken" te selecteren en druk dan op **OK**.

- Om naar zowel analoge als digitale uitzendingen te kijken, moet u de automatische installatie voor elk formaat uitvoeren (blz. 30).
- Als u nog meer uitzendingen wilt zoeken, activeert u "Extra zoeken" in het menu "Programma instellen" (blz. 30-32).

OPMERKING

- Als u de stroom op de TV uitschakelt terwijl er een kanaal wordt gezocht, zal de assistent voor automatische installatie bij eerste gebruik niet verschijnen. U kunt de automatische installatiefunctie opnieuw uitvoeren vanaf "Instellingen" > "Weergave-instelling" (blz. 30).
- De assistent voor automatische installatie bij eerste gebruik wordt uitgeschakeld als u gedurende 30 minuten geen bedieningshandelingen op de TV uitvoert voordat u begint met het zoeken naar kanalen.
- Nadat de automatische installatie bij eerste gebruik is voltooid, komt het standaard persoonlijke codenummer automatisch op "1234" te staan. Om de instelling voor het persoonlijke codenummer te veranderen, wordt u verwezen naar **Wachtwoord/Slot instellingen** (blz. 33). Om de instelling voor het persoonlijke codenummer te wissen (het codenummer hoeft niet meer te worden ingevoerd), wordt u verwezen naar **WISSEN VAN HET PERSOONLIJKE CODENUMMER** (blz. 50).
- Wanneer "Italië" wordt geselecteerd in de landinstelling, komt de standaard leeftijdsbeperking op 18 te staan.

Instelling voor digitale uitzendingen

Druk op ◀/▶ om "Terrestrisch" of "Kabel" te selecteren en druk dan op **OK**.



ComHem

- Als u "Zweden" instelt bij de landinstelling en "Kabel" selecteert voor het zoekformaat, kunt u de kabelprovider "ComHem" selecteren.

● Zoeken naar terrestrische uitzendingen

De TV zoekt alle ontvangbare TV-zenders, sorteert deze en slaat ze op overeenkomstig de bijbehorende instellingen en de aangesloten antenne.

- Om de automatische installatie bij eerste gebruik af te breken terwijl deze wordt uitgevoerd, drukt u op ⏻.

Zoeken naar kabeluitzendingen

Om de onderdelen op de gewenste instellingen te zetten:

- 1 Druk op ▲/▼ om het menu te selecteren en druk dan op **OK**.

Gescramblede zenders	[Ja]
Zoekmethode	[Kanaal]
Beginfrequentie	[47.0]
Netwerk-ID	[Geen]
Symbolsnelh. 1	[6875]
Symbolsnelh. 2	[6900]
QAM-modulatie 1	[64]
QAM-modulatie 2	[256]
Reset	
Zoeken starten	

- 2 Druk op ▲/▼/◀/▶ of **0-9** om de juiste instelling/waarde te selecteren of in te voeren en druk dan op **OK**.
- 3 Druk op ▲/▼ om "Zoeken starten" te selecteren en druk dan op **OK**.
- 4 Druk op ◀/▶ om "Ja" te selecteren en te beginnen met zoeken naar kabeluitzendingen en druk dan op **OK**.
- 5 De TV zoekt alle ontvangbare TV-zenders, sorteert deze en slaat ze op overeenkomstig de bijbehorende instellingen en de aangesloten antenne.
 - Om de automatische installatie bij eerste gebruik af te breken terwijl deze wordt uitgevoerd, drukt u op ⏏.

ComHem

- Het "Gescramblede zenders" menu en het "Zoekmethode" menu worden niet op het scherm weergegeven omdat die menu-onderdelen vast zijn ingesteld.
- "Beginfrequentie" en "Netwerk-ID" moeten op de waarden worden ingesteld die door de kabelprovider worden opgegeven.

Menu	Beschrijving	Beschikbare instellingen
Gescramblede zenders	Bepaalt of u betaal-TV-services moet toevoegen.	Ja, Nee
Zoekmethode	Bepaalt hoe u kanalen zoekt.	Kanaal: Alle informatie wordt uit een kanaal opgehaald (dit is snel, maar er zijn corresponderende TV-zenders nodig). Frequentie: Controleert elke frequentie in het bereik (langzaam). Snel*2: Alle services worden gezocht op één frequentie. Dit menu werkt alleen wanneer uw kabelprovider de frequentie en de netwerk-ID levert (bijv. Homing kanaal).
Beginfrequentie		Vanaf 47,0–858,0 MHz
Netwerk-ID	Bepaalt het netwerk. Stel dit onderdeel in om alleen het opgegeven netwerk-ID te registreren, zonder speciale services te registreren.	Geen, 0–65535
Symbolsnelh. 1*1	De symbolsnelheden worden door de kabelprovider opgegeven. Voer de waarde in die u voor CATV ontvangt.	1000–9000
Symbolsnelh. 2*1	De symbolsnelheden worden door de kabelprovider opgegeven. Voer de waarde in die u voor CATV ontvangt.	1000–9000
QAM-modulatie 1		16, 32, 64, 128, 256
QAM-modulatie 2		Geen, 16, 32, 64, 128, 256

*1 Stel "Symbolsnelh. 2" in als de kabelprovider verschillende symbolsnelheden gebruikt.

*2 Wanneer "Snel" wordt geselecteerd, komt "Gescramblede zenders" automatisch op "Nee" te staan.

*3 Wanneer "Snel" wordt geselecteerd, kan "Geen" niet worden geselecteerd voor het "Netwerk-ID" menu.

ComHem

- Als u "Zweden" instelt bij de landinstelling en "Kabel" selecteert voor het zoekformaat, kunt u de kabelprovider "ComHem" selecteren. Volg de instructies die op het scherm verschijnen.

Instelling voor analoge uitzendingen

De TV zoekt alle ontvangbare TV-zenders, sorteert deze en slaat ze op overeenkomstig de bijbehorende instellingen en de aangesloten antenne.

- Om de automatische installatie bij eerste gebruik af te breken terwijl deze wordt uitgevoerd, drukt u op ⏏.

TV kijken

Basisbediening

In/uitschakelen

In/uitschakelen van de stroom

- 1 Zet de MAIN POWER schakelaar aan de achterkant van de TV aan (I) (blz. 4).
- 2 Om de TV in te schakelen, drukt u op **POWER** (⏻) van de TV of op **TV** (⏻) van de afstandsbediening.
- 3 Om de TV uit te schakelen, drukt u op **POWER** (⏻) van de TV of op **TV** (⏻) van de afstandsbediening.
- 4 Zet de MAIN POWER schakelaar aan de achterkant van de TV uit (⏻) (blz. 4).
 - Wanneer de stroom wordt uitgeschakeld met de MAIN POWER schakelaar aan de achterkant van de TV, zullen de EPG-gegevens verloren gaan.

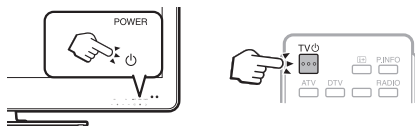
Standby-modus

In de ruststand (standby) zetten

Als de MAIN POWER schakelaar aan de achterkant van de TV is aangezet (I), kunt u het apparaat in de ruststand (standby) zetten door op **POWER** (⏻) van de TV of **TV** (⏻) van de afstandsbediening te drukken.

Inschakelen vanuit de ruststand (standby)

Vanuit de ruststand (standby) drukt u op **POWER** (⏻) van de TV of op **TV** (⏻) van de afstandsbediening.

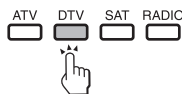


OPMERKING

- Als u de TV geruime tijd niet denkt te gebruiken, moet u de stekker uit het stopcontact halen of de MAIN POWER schakelaar aan de achterkant van de TV uitzetten (⏻) (blz. 4).
- Wanneer de MAIN POWER schakelaar is uitgezet (⏻), zal er toch een kleine hoeveelheid stroom naar de apparatuur lopen (blz. 4).

Omschakelen tussen digitale en analoge uitzendingen

Kijken naar digitale uitzendingen



Kijken naar analoge uitzendingen



Kiezen van de kanalen

Met P \wedge / \vee



Met 0-9



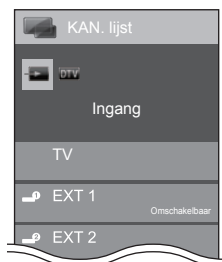
TV kijken

Kiezen van een externe videobron

Nadat de aansluitingen zijn gemaakt, drukt u op \rightarrow zodat het "Ingang" scherm verschijnt en dan drukt u op \rightarrow of $\blacktriangle/\blacktriangledown$ om de gewenste externe bron met **OK** te selecteren.

OPMERKING

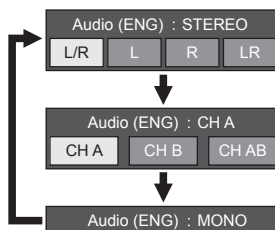
- U kunt ook een externe videobron selecteren via "KAN. lijst" > "Ingang".



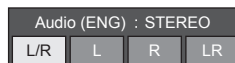
Kiezen van de geluidsfunctie

● DTV-modus

Als er meerdere geluidsinstellingen zijn, kunt u met $\frac{1}{\text{L/R}}$ / $\frac{1}{\text{L}}$ / $\frac{1}{\text{R}}$ / $\frac{1}{\text{LR}}$ de gewenste instelling kiezen.



Druk op $\blacktriangle/\blacktriangleright$ om het L of R geluid te selecteren wanneer het STEREO of DUAL MONO scherm wordt weergegeven.



OPMERKING

- Het geluidsmodus scherm verdwijnt na zes seconden.
- De onderdelen die gekozen kunnen worden, variëren afhankelijk van de uitzending die wordt ontvangen.

● ATV-modus

Bij enkele malen indrukken van $\frac{1}{\text{L/R}}$ / $\frac{1}{\text{L}}$ / $\frac{1}{\text{R}}$ / $\frac{1}{\text{LR}}$ verandert de instelling zoals aangegeven in de volgende tabel.

Selectie bij NICAM TV-uitzendingen	
Signaal	Beschikbare instellingen
Stereo	NICAM STEREO, MONO
Tweetalig	NICAM CH A, NICAM CH B, NICAM CH AB, MONO
Mono	NICAM MONO, MONO
Selectie bij A2 TV-uitzendingen	
Signaal	Beschikbare instellingen
Stereo	STEREO, MONO
Tweetalig	CH A, CH B, CH AB
Mono	MONO

OPMERKING

- Als er geen signaal binnenkomt, wordt "MONO" aangegeven voor de geluidsfunctie.

EPG

De EPG is een programma-overzicht dat op het scherm wordt weergegeven. Met de EPG kunt u het schema van de DTV/RADIO/DATA-programma's weergeven, gedetailleerde informatie over de uitzendingen zien en op een programma afstemmen dat nu wordt uitgezonden.

Handige instellingen voor het gebruik van EPG

Basisinstelling



Als u de EPG voor digitale zenders wilt gebruiken, selecteert u "Ja". De EPG-gegevens worden automatisch ontvangen wanneer de TV in de ruststand (standby) staat. Nadat "Ja" is ingesteld, kan het even duren wanneer de stroom met de afstandsbediening wordt uitgeschakeld, als gevolg van de data-opname.

Ga naar "Menu" > "Instellingen" > "Weergave-instelling" > "Afzonderlijke instelling" > "Standby-zoeken" > "EPG".

OPMERKING

- Als de MAIN POWER schakelaar wordt uitgezet, worden de EPG-gegevens niet ontvangen.

Bevestiging voor de "EPG" instelling

Als u "EPG" op "Ja" of "Nee" zet, wordt het geselecteerde onderdeel weergegeven op de onderdelenbalk in "EPG instelling" onder "Opties".



Instellingen voor EPG weergave



Met het onderdeel "Inst. displaybereik" kunt u drie typen tijdsperiodes selecteren voor weergave op het scherm.

Ga naar "Menu" > "Instellingen" > "Opties" > "EPG instelling" > "Inst. displaybereik".

Instellingen	
Functie 1 (Breedbeeld)	Er worden zes uren programma-informatie weergegeven.
Functie 2 (Zoom)	Er worden drie uren programma-informatie weergegeven.
Functie 3 (Verticale hoek)	Er wordt overgeschakeld naar het EPG-displayformaat met een verticale tijdsperiode.



U kunt bepaalde genres grijs weergeven of er een markering op zetten en gemakkelijk naar programma's zoeken die u vaak bekijkt.

- Ga naar "Menu" > "Instellingen" > "Opties" > "EPG instelling" > "Inst. genrepictogram".
- Druk op ▲/▼ om het gewenste genre te selecteren en druk dan op OK.

Genre-pictogramlijst

Pictogram	Genre	Pictogram	Genre
	Film/drama		Muziek/ballet/dans
	Nieuws/actualiteiten		Kunst/cultuur (zonder muziek)
	Show/spelletjeshow		Sociale/politieke vraagst./econom.
	Sport		Educatie/wetenschap/documentaire
	Kinder-/jeugdprogramma		Ontspanning en hobbies

- Druk op ▲/▼ om een niveau te selecteren voor het oppikken of zoeken van programma's die u wilt kijken ("Standaard", "Licht", "Opmerking").

TV kijken

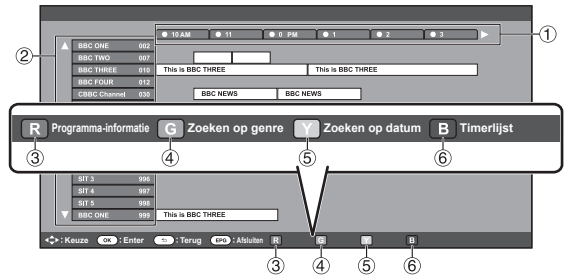
Kiezen van een programma met EPG

Basisbediening

In de afbeeldingen op deze bladzijde ziet u driefcijferige services.

1 Het EPG-scherm weergeven/sluiten

Druk op EPG.



OPMERKING

- U kunt het EPG-scherm ook weergeven via "Menu" > "EPG" > "EPG".

2 Een programma kiezen

1 Selecteer de tijdsperiode

Druk op ◀/▶ om de tijdsperiode te selecteren waarin u wilt zoeken.

- Druk nog een keer op ▶ om de programma's in de volgende tijdsperiode te tonen.

2 Selecteer het gewenste programma

Druk op ▲/▼ om het gewenste programma te selecteren.

- Als ▲ of ▼ links van de services wordt weergegeven, drukt u op ▲/▼ om het volgende of vorige scherm te tonen.

Overige handige functies

3 De programma-informatie controleren

1 Druk op ▲/▼/◀/▶ om het programma te selecteren dat u wilt controleren.

2 Druk op R en druk dan op OK om op het geselecteerde programma af te stemmen.

4 Een programma in een categorie zoeken

1 Druk op G.

2 Druk op ▲/▼ om het gewenste genre te selecteren en druk dan op OK.

3 Druk op ▲/▼ om een programma te selecteren dat u wilt bekijken en druk dan op OK.

- Zie blz. 16 voor de genre-instelling.



OPMERKING

- U kunt dit instelscherm ook weergeven via "Menu" > "EPG" > "Zoeken op genre".

5 Een programma op datum/tijd zoeken

1 Druk op Y.

2 Druk op ◀/▶ om de gewenste tijdsperiode te selecteren en druk dan op OK.



3 Druk op ▲/▼ om het gewenste programma te selecteren en druk dan op OK.

OPMERKING

- U kunt dit instelscherm ook weergeven via "Menu" > "EPG" > "Zoeken op datum".

TV kijken

⑥ Geef de timerlijst voor de TV-programma's weer

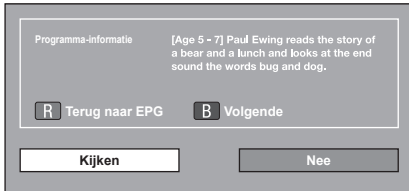
Druk op **B**.

- Zie blz. 18 voor de timerinstelling.

Timerinstelling met EPG

U kunt op een ingestelde tijd naar een programma overschakelen.

- 1 Druk op **EPG**.
- 2 Druk op **▲/▼/◀/▶** om het programma te selecteren dat u wilt instellen en druk dan op **OK**.



- 3 Druk op **◀/▶** om "Kijken" te selecteren en druk dan op **OK**.
 - Als u "Nee" selecteert, keert de TV terug naar het EPG-scherm.
- 4 Druk op **◀/▶** om "Ja" te selecteren en druk dan op **OK**.
 - Het geselecteerde TV-programma wordt met een pictogram gemarkeerd.
- 5 Druk op **OK** om "Terug" te selecteren.

Annuleren van een timerinstelling

- 1 Druk op **EPG**.
- 2 Druk op **▲/▼/◀/▶** om het programma met de timerinstelling te selecteren en druk dan op **OK**.
- 3 Druk op **◀/▶** om "Annuleren" te selecteren en druk dan op **OK**.
- 4 Druk op **◀/▶** om "Ja" te selecteren en druk dan op **OK**.

● Annuleren met behulp van de B toets op de afstandsbediening

- 1 Druk op **EPG**.
- 2 Druk op **B** om het timerinstellingscherm weer te geven.
- 3 Druk op **▲/▼** om het programma te selecteren waarvan u de timerinstelling wilt annuleren en druk dan op **OK**.
- 4 Druk op **◀/▶** om "Annuleren" te selecteren en druk dan op **OK**.
- 5 Druk op **◀/▶** om "Ja" te selecteren en druk dan op **OK**.

Teletekst


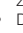
Wat is teletekst?

Teletekstuitzendingen bestaan uit pagina's met informatie die op hiervoor geschikte TV's kunnen worden weergegeven. Uw TV kan teletekstsignalen ontvangen die door TV-zenders worden uitgezonden en deze vervolgens decoderen zodat zij in grafisch formaat kunnen worden weergegeven. Nieuws, weerberichten, sportinformatie, financiële informatie en informatie over TV-programma's zijn slechts enkele van de vele soorten informatie die teletekst te bieden heeft.

In- en uitschakelen van de teletekstfunctie

- 1 Kies het TV-kanaal of de externe bron die de teletekstuitzendingen verzorgt.
- 2 Druk op  om de teletekstinformatie weer te geven.
 - Veel zenders maken gebruik van het TOP bedieningssysteem, terwijl andere FLOF gebruiken (bijv. CNN). Uw TV is voor beide systemen geschikt. De pagina's zijn verdeeld in onderwerpgroepen en onderwerpen. Nadat teletekst is ingeschakeld, kunnen er 2000 pagina's worden opgeslagen voor snelle toegang.
 - Als u een programma kiest dat geen teletekstsignaal heeft, verschijnt "Geen Teletext beschikbaar." op het scherm.
 - Hetzelfde bericht verschijnt tijdens andere functies als er geen teletekstsignaal beschikbaar is.



- Bij enkele malen indrukken van  verandert het beeld zoals hierboven is aangegeven.
- Druk nog een keer op  om de teletekstinformatie rechts op het scherm weer te geven en het normale beeld links op het scherm.


OPMERKING

- Teletekst werkt niet als het gekozen signaaltype RGB is (blz. 40).

Toetsen voor teletekstbediening

Toetsen	Beschrijving
P ^ / \ / V	Verhogen of verlagen van het paginanummer.
Kleur (R/G/Y/B)	Groep- of blokpagina's die worden aangegeven in de gekleurde vakken onderaan op het scherm kunt u weergeven door op de corresponderende kleur (R/G/Y/B) van de afstandsbediening te drukken.
Cijfertoetsen 0-9	Gebruik de cijfertoetsen 0-9 om rechtstreeks een pagina te kiezen tussen 100 en 899.
 (Weergeven van verborgen teletekst)	Verborgen informatie, zoals de antwoorden bij een quiz, tonen of verborgen.
 (Bevriezen/Vasthouden)	Automatisch bijwerken van de teletekstpagina's stoppen of de blokkeerfunctie opheffen.
 (Ondertiteling voor teletekst)	De ondertiteling weergeven of het ondertitelingsscherm verlaten. <ul style="list-style-type: none"> • Er is geen ondertiteling als het zendersignaal geen ondertitelingsinformatie bevat.
 (Subpagina)	De subpagina's tonen of verborgen. <ul style="list-style-type: none"> • Teruggaan naar de vorige subpagina (R). • Doorgaan naar de volgende subpagina (G). • Deze twee toetsen worden op het scherm aangegeven door de tekens "+" en "-".

Gebruik van de MHEG-5 toepassing (alleen voor Groot-Brittannië)

Sommige services zenden programma's uit met de MHEG toepassing gecodeerd, zodat u kunt genieten van interactieve DTV. Indien aanwezig, zal de MHEG-5 toepassing starten wanneer u op  drukt.

Aansluiten van externe apparaten

Alvorens de apparaten aan te sluiten ...

- Schakel de TV en de andere apparatuur uit voordat u begint met het maken van aansluitingen.
- Steek de kabels stevig in de aansluitingen.
- Lees de gebruiksaanwijzingen van de externe apparaten zorgvuldig door voor de diverse aansluitmogelijkheden. Op deze wijze kunt u ook de beste audiovisuele kwaliteit verkrijgen om de prestatie van de TV en het aangesloten apparaat optimaal te benutten.
- Zie blz. 46 voor het aansluiten van een PC op de TV.

OPMERKING

- De afgebeelde kabels op blz. 20–22, met uitzondering van de kabels voorzien van de beschrijving "(bijgeleverd accessoire)", zijn los verkrijgbare onderdelen.

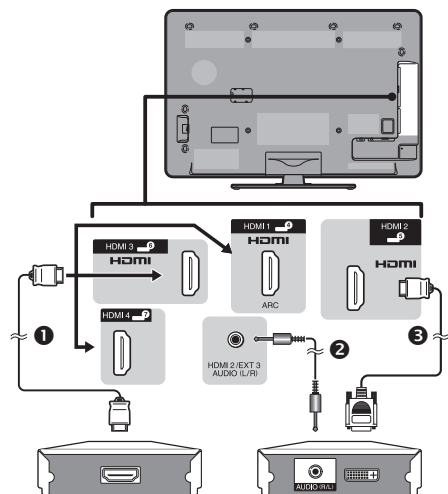
Video-aansluitingen

HDMI-verbinding

Voorbeelden van apparaten die aangesloten kunnen worden

- DVD-speler/recorder
- Blu-ray speler/recorder
- Videospelconsole

Met een HDMI-verbinding is digitale video- en audio-overdracht mogelijk via een enkele aansluitkabel vanaf uw speler/recorder. De digitale beeld- en geluidsgegevens worden zonder comprimering overgebracht waardoor er geen kwaliteitsverlies optreedt. Analog/digitaal omzetting is ook niet meer nodig in de aangesloten apparatuur, waardoor eveneens kwaliteitsverlies wordt voorkomen.



- 1 HDMI-gecertificeerde kabel
- 2 ø 3,5 mm stereo ministeckerkabel
- 3 DVI/HDMI-kabel

DVI/HDMI-omzetting

Met behulp van een DVI/HDMI-kabel kunnen de digitale videosignalen van een DVD ook via de compatibele HDMI-verbinding worden weergegeven. Het geluid moet afzonderlijk worden ingevoerd.

- Bij het aansluiten van een DVI/HDMI-kabel op de HDMI-aansluiting, is het mogelijk dat het beeld niet duidelijk binnenkomt.
- HDMI en DVI maken beide gebruik van dezelfde HDCP kopieerbeveiliging.

Bij gebruik van de HDMI 2 aansluiting

U moet de ingangsbron van het audiosignaal instellen overeenkomstig het type HDMI-kabel dat is aangesloten (zie blz. 28 voor verdere informatie).

HDMI-gecertificeerde kabel

- 1 Druk op om "HDMI 2" in het "Ingang" menu te selecteren en druk dan op **OK**.
- 2 Ga naar "Menu" > "Instellingen" > "Opties" > "Aansluiting-instelling" > "PC-ingang" > "Audio-selectie" > selecteer "HDMI (digitaal)".

DVI/HDMI-kabel

- 1 Druk op om "HDMI 2" in het "Ingang" menu te selecteren en druk dan op **OK**.
- 2 Ga naar "Menu" > "Instellingen" > "Opties" > "Aansluiting-instelling" > "PC-ingang" > "Audio-selectie" > selecteer "HDMI+Analoog".

OPMERKING

- Als een aangesloten HDMI-apparaat **AQUOS LINK** compatibel is, hebt u de beschikking over diverse handige functies (blz. 23–25).
- Er kan videois optreden afhankelijk van het gebruikte type HDMI-kabel. Zorg dat u een goedgekeurde HDMI-kabel gebruikt.
- Bij het weergeven van een HDMI-beeld zal automatisch het beste formaat voor het beeld gedetecteerd en ingesteld worden.
- Een ARC (Audio Return Channel) compatibele audioreceiver moet met een ARC-compatibele kabel op de HDMI 1 aansluiting worden aangesloten.

Geschikte videosignalen

576i, 576p, 480i, 480p, 1080i, 720p, 1080p

Zie blz. 47 voor de compatibiliteit van de PC-signalen.

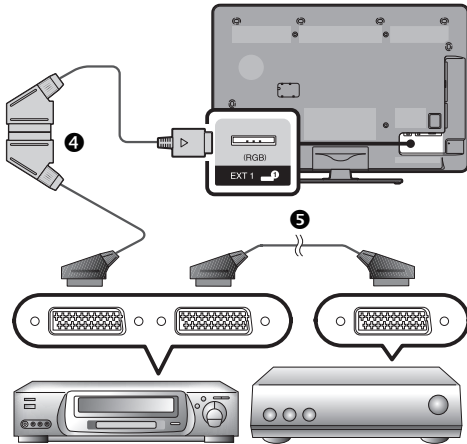
Aansluiten van externe apparaten



SCART-verbinding

Voorbeelden van apparaten die aangesloten kunnen worden

- Videorecorder
- DVD-speler/recorder



Videorecorder

Decoder

- 4 SCART-kabel (bijgeleverd accessoire)/omzettingkabel
- 5 SCART-kabel

OPMERKING

- Wanneer de decoder een signaal moet ontvangen van de TV, dient u ervoor te zorgen dat de EXT 1 aansluiting waarop de decoder is aangesloten in "Manuele instelling" in het "Analoge instelling" menu is gekozen (blz. 32).
- U kunt de videorecorder niet met een voldraads SCART-kabel met de decoder verbinden wanneer "Y/C" is geselecteerd onder "EXT 1" in het "Ingangskeuze" menu.

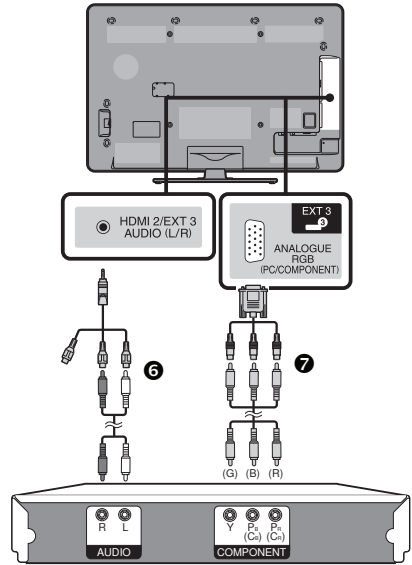


Component-verbinding

Voorbeelden van apparaten die aangesloten kunnen worden

- Videorecorder
- DVD-speler/recorder

U kunt genieten van een accurate kleurweergave en topkwaliteit beelden via de EXT 3 aansluiting wanneer u hierop een DVD-speler/recorder of andere apparatuur aansluit.



- 6 AV-kabel (bijgeleverd accessoire)/omzettingkabel

- 7 RGB-componentkabel (bijgeleverd accessoire)/omzettingkabel

● Na het aansluiten

U moet de juiste instellingen voor de ingangsbron en het ingangssignaal selecteren voor een componentverbinding om te kunnen genieten van een hoge beeldkwaliteit via de EXT 3 aansluiting.

Selecteren van het componentsignaal

- 1 Druk op om "EXT 3" in het "Ingang" menu te selecteren en druk dan op **OK**.
- 2 Ga naar "Menu" > "Instellingen" > "Opties" > "Aansluiting-instelling" > "Ingangskeuze" > selecteer "COMPONENT".

Instellen van de audio-uitgang

Ga naar "Menu" > "Instellingen" > "Opties" > "Aansluiting-instelling" > "PC-ingang" > "Audio-selectie" > selecteer "Video+Audio".

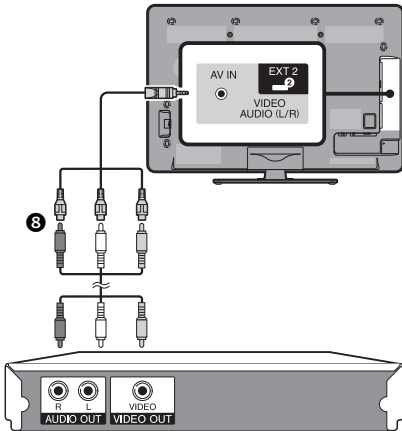
Aansluiten van externe apparaten

VIDEO-verbinding

Voorbeelden van apparaten die aangesloten kunnen worden

- Videorecorder
- DVD-speler/recorder
- Videospelconsole
- Camcorder

U kunt de EXT 2 aansluiting gebruiken voor het aansluiten van een videospelconsole, camcorder, DVD-speler/recorder of andere apparatuur.



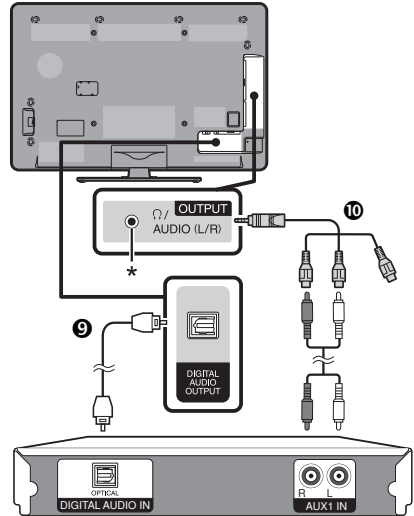
8 AV-kabel (bijgeleverd accessoire)/omzettingskabel

Audio-aansluitingen

Aansluiten van de luidsprekers/versterker

Volg de onderstaande aanwijzingen voor het aansluiten van een versterker met externe luidsprekers.

● Aansluiten van een versterker met digitale/analoge audio-ingangen



9 Optische audiokabel (voor digitale audio)

10 Audiokabel (voor analoge audio)

● Na het aansluiten

Instelling voor de digitale audio-uitgang

Nadat een versterker met een digitale audio-ingang en externe luidsprekers op de afgebeelde wijze zijn aangesloten, moet u een audio-uitgangsformaat instellen dat compatibel is met het programma waarnaar u kijkt of het apparaat dat is aangesloten.

Ga naar "Menu" > "Instellingen" > "Opties" > "Aansluiting-instelling" > "Digitale audio-uitgang" > selecteer "PCM" of "Dolby Digital".

OPMERKING

- Bij gebruik van de "Dolby Digital" instelling wordt er Dolby Digital uitgevoerd wanneer het Dolby Digital of Dolby Digital Plus audioformaat wordt ontvangen. Bij gebruik van de "PCM" instelling wordt er PCM uitgevoerd ongeacht het audioformaat dat u ontvangt.
- Als "Dolby Digital" wordt ingesteld, kunnen HE-AAC audio-formaten als Dolby Digital worden uitgevoerd.

* Deze aansluiting wordt ook voor de hoofdtelefoon gebruikt. Verlaag het volume voordat u de hoofdtelefoon aansluit. Bij een te hoog ingesteld volume kan uw gehoor worden beschadigd.

Bedienen van HDMI-apparaten met AQUOS LINK

● Wat is AQUOS LINK?

Via gebruik van het HDMI CEC protocol kunt u compatibele systeemapparatuur (zoals een AV-versterker, DVD-speler/recorder, Blu-ray speler/recorder) met AQUOS LINK interactief bedienen met één afstandsbediening.

OPMERKING

- Een AQUOS LINK-compatibel AQUOS AUDIO luidsprekersysteem en een AQUOS recorder zullen na het op de markt brengen van deze TV verkrijgbaar zijn.
- AQUOS LINK werkt niet tijdens gebruik van de time shift functies.

● Wat kunt u met AQUOS LINK doen?

✓ Eén-toets opname (alleen DTV)

U hoeft niet te zoeken naar de afstandsbediening van uw opnameapparaat. Druk op de **REC** ● of **REC STOP** ■ toets om te beginnen/stoppen met opnemen op de recorder van het programma dat u ziet.

✓ Eén-toets-weergave

Wanneer de TV in de ruststand (standby) staat, zal deze automatisch worden ingeschakeld en het beeld van een HDMI-bron weergeven.

✓ Bedienen via een enkele afstandsbediening

AQUOS LINK herkent automatisch het aangesloten HDMI-apparaat en u kunt de TV en het apparaat bedienen alsof u een universele afstandsbediening hebt.


✓ Bedienen van de titellijst van de externe apparate

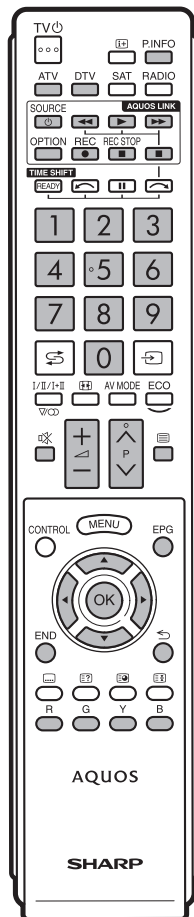
In aanvulling op de weergave van het eigen Timeroverzicht (blz. 18) van de TV, kunt u ook het hoofdmenu van de externe speler of de titellijst van de AQUOS BD-speler/AQUOS recorder oproepen, vooropgesteld dat de apparaten AQUOS LINK ondersteunen.

✓ Bedienen van meerdere HDMI-apparaten

Met het "Link functie" menu of de **OPTION** toets kunt u kiezen welk HDMI-apparaat u wilt bedienen.

OPMERKING






- Bij gebruik van AQUOS LINK moet u een goedgekeurde HDMI-kabel gebruiken.
- Richt de afstandsbediening naar de TV en niet naar het aangesloten HDMI-apparaat.
- Er kan videois optreden afhankelijk van het gebruikte type HDMI-kabel. Zorg dat u een goedgekeurde HDMI-kabel gebruikt.
- Via dit systeem kunnen twee HDMI-opnameapparaten, één AV-versterker en twee spelers worden aangesloten.
- De bediening geldt voor het HDMI-apparaat dat gekozen is als de externe bron. Als het apparaat niet werkt, moet u het apparaat inschakelen en dan met  de juiste externe bron selecteren.
- Wanneer u HDMI-kabels insteekt/losmaakt of aansluitingen wijzigt, moet u naderhand eerst alle aangesloten HDMI-apparaten inschakelen voordat u de TV inschakelt. Controleer of het beeld en geluid correct worden weergegeven door "HDMI 1", "HDMI 2", "HDMI 3" of "HDMI 4" in het "INGANGSBRON" menu te selecteren.



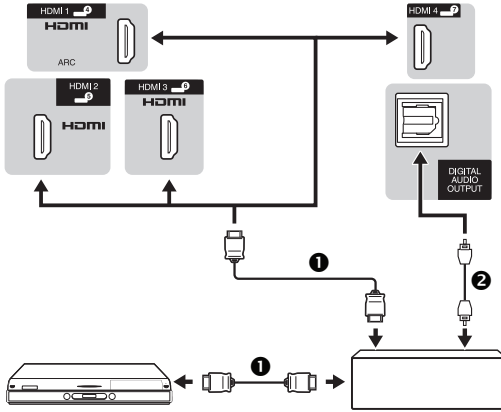
AQUOS LINK verbinding

Sluit eerst het AQUOS AUDIO luidsprekersysteem of een AQUOS BD-speler/AQUOS recorder aan die het HDMI CEC protocol ondersteunt.

OPMERKING

- Raadpleeg de gebruiksaanwijzing van het apparaat dat wordt aangesloten voor verdere informatie.
- Wanneer aansluitkabels zijn losgemaakt of het aansluitpatroon is veranderd, moet u de TV pas aanzetten nadat de stroom van alle relevante apparatuur is ingeschakeld. Kies de juiste externe ingangsbron door  te drukken en controleer de audiovisuele uitvoer.
- De kabels in de onderstaande afbeeldingen zijn los verkrijgbare onderdelen.
- De vier toetsen (, , , ) verbonden door een groene streep worden gebruikt voor de time shift bediening van de time shift functie.

Aansluiten van een AQUOS BD-speler/AQUOS recorder via het AQUOS AUDIO luidsprekersysteem

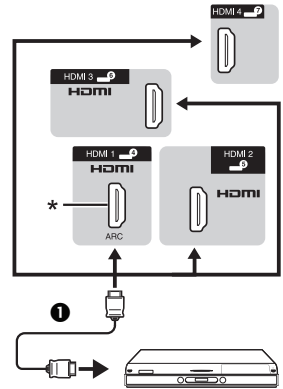


AQUOS BD-speler/ AQUOS recorder

AQUOS AUDIO luidsprekersysteem

- ① HDMI-gecertificeerde kabel ② Optische audiokabel

Aansluiten van alleen een AQUOS BD-speler/AQUOS recorder



AQUOS BD-speler/ AQUOS recorder

- * De ARC (Audio Return Channel) functie werkt alleen bij gebruik van de HDMI 1 aansluiting.

AQUOS LINK instelling

Basisbediening

Ga naar “Menu” > “Link functie” > “AQUOS LINK instelling” > selecteer het menu dat u wilt instellen.

AQUOS LINK regeling

Zet dit onderdeel op “Aan” om de HDMI CEC functies in te schakelen.

Automatisch inschakelen

Als deze functie is geactiveerd, is de één-toets-weergave ingeschakeld. Wanneer de TV in de ruststand (standby) staat, zal deze automatisch worden ingeschakeld en het beeld van een HDMI-bron weergeven.

OPMERKING

- De fabrieksinstelling voor dit onderdeel is “Uit”.

Kiezen van de recorder

Hier kunt u uit de diverse aangesloten recorders de recorder kiezen om de opname te maken.

OPMERKING

- Als u een AQUOS AUDIO luidsprekersysteem tussen de TV en de AQUOS recorder hebt aangesloten, verandert de aanduiding voor de externe bron (bijv. van “HDMI 1” naar “HDMI 1 (Sub)”).

Kanaaltoets selecteren

Met deze functie kunt u het kanaal van het aangesloten HDMI-apparaat kiezen met de afstandsbediening van de TV.

- 1 Druk op ▲/▼ om de ingangsbron van het aangesloten HDMI-apparaat te kiezen die u wilt bedienen met de afstandsbediening van de TV en druk dan op **OK**.
- 2 Druk op ◀/▶ om “Aan” te selecteren en druk dan op **OK**.

Gebruik van genre-info

Met deze functie kunt u automatisch naar de juiste geluidsfunctie overschakelen, afhankelijk van de genre-informatie die in de digitale uitzending is opgenomen.

Audio-retourkanaal (ARC)

Als deze functie op “AUTO” wordt gezet, kan de TV audiogegevens voor videomateriaal dat op de TV wordt getoond naar een aangesloten audio-apparaat sturen via gebruik van slechts één ARC-compatibele kabel. Bij gebruik van deze functie hoeft u geen afzonderlijke digitale of analoge audiokabel aan te sluiten.

Aansluitingen voor gebruik van “Audio-retourkanaal”

- U moet ARC-compatibele kabels/apparaten gebruiken en de HDMI 1 aansluiting gebruiken om deze functie te kunnen activeren. De aansluitmethode is hetzelfde als bij het bovenstaande **Aansluiten van alleen een AQUOS BD-speler/AQUOS recorder**.

Bedienen van een AQUOS LINK apparaat

Met AQUOS LINK kunt u een HDMI-aangesloten apparaat met één afstandsbediening bedienen.



- 1 Druk op ► om te beginnen met het afspelen van een titel.
 - Zie de paragraaf **Hoofdmenu/Titellijst** als u wilt beginnen met afspelen via gebruik van de lijst van titels of de AQUOS BD-speler/AQUOS recorder.
- 2 Druk op ►► om snel vooruit te gaan.
Druk op ◀◀ om snel achteruit te gaan.
Druk op ■ om te stoppen.
Druk op **SOURCE** (⏻) om het HDMI-aangesloten apparaat in/uit te schakelen.

AQUOS LINK menu

U kunt de instellingen voor het geluid of het externe apparaat rangschikken door op **OPTION** van de afstandsbediening te drukken om het AQUOS LINK menu scherm weer te geven.

OPMERKING

- U kunt het AQUOS LINK menu ook via het "Link functie" menu selecteren.

Recorder aan/uit

U kunt de EPG van een CEC-compatibele recorder oproepen en timeropnamen instellen met de afstandsbediening van de TV.

- 1 Druk op ▲/▼ om "Recorder aan/uit" te selecteren en druk dan op **OK**.
 - De externe ingangsbron verandert en de EPG van de recorder wordt weergegeven.
- 2 Kies het programma dat moet worden opgenomen.
 - Zie de gebruiksaanwijzing van de recorder voor verdere informatie.

Hoofdmenu/Titellijst

In deze paragraaf wordt beschreven hoe u een titel in de AQUOS BD-speler/AQUOS recorder kunt afspelen.

- 1 Druk op ▲/▼ om "Hoofdmenu/Titellijst" te selecteren en druk dan op **OK**.
 - De gekoppelde recorder wordt nu ingeschakeld en de TV selecteert automatisch de juiste externe ingangsbron.
 - De titellijstgegevens van de aangesloten AQUOS BD-speler/AQUOS recorder worden weergegeven.
- 2 Druk op **MENU** om het menu scherm te verbergen en de ▲/▼/◀/► toetsen te bedienen.
- 3 Selecteer de titel met ▲/▼/◀/► en druk dan op **PLAY** ►.

Instellingenmenu

U kunt het menu van een HDMI CEC-compatibel extern apparaat (speler, recorder, decoder enz.) oproepen met behulp van de "Instellingenmenu" functie.

Druk op ▲/▼ om "Instellingenmenu" te selecteren en druk dan op **OK**.

OPMERKING

- Als het aangesloten apparaat niet van deze functie is voorzien of als het apparaat in een toestand staat waarin het menu niet kan worden weergegeven (opnemen, ruststand, enz.), is het mogelijk dat deze functie niet beschikbaar is.

Media veranderen

Als uw recorder meerdere opslagmedia heeft, kunt u hier het mediatype kiezen.

- 1 Druk op ▲/▼ om "Media veranderen" te selecteren en druk dan op **OK**.
- 2 Selecteer het gewenste medium, zoals DVD-recorder of HDD. Het mediatype verandert telkens wanneer u op **OK** drukt.

Audio-uitgangsparaat wijzigen

Met AQUOS AUDIO SP

Indien gewenst, kunt u het TV-geluid ook alleen via het AQUOS AUDIO luidsprekersysteem weergeven.

Druk op ▲/▼ om "Met AQUOS AUDIO SP" te selecteren en druk dan op **OK**.

- Het geluid van de luidsprekers en de hoofdtelefoon-aansluiting van de TV wordt gedempt en alleen het geluid van het AQUOS AUDIO luidsprekersysteem is hoorbaar.

Met AQUOS SP

Indien gewenst, kunt u het TV-geluid ook alleen via het AQUOS TV-luidsprekersysteem weergeven.

Druk op ▲/▼ om "Met AQUOS SP" te selecteren en druk dan op **OK**.

Geluidsmodus veranderen

U kunt handmatig de geluidsmodus van het AQUOS AUDIO luidprekersysteem veranderen.

- 1 Druk op ▲/▼ om "Geluidsmodus veranderen" te selecteren.
- 2 De geluidsmodus verandert telkens wanneer u op **OK** drukt.
 - Zie de gebruiksaanwijzing van het AQUOS AUDIO luidsprekersysteem voor verdere informatie.

Model kiezen

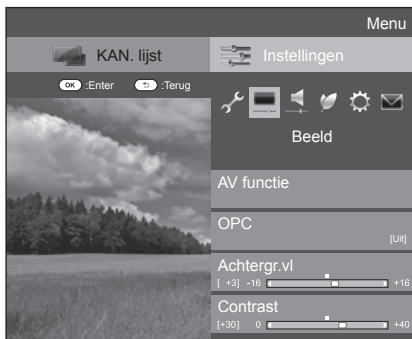
Als er meerdere HDMI-apparaten achter elkaar zijn aangesloten, kunt u hier opgeven welk apparaat bediend moet worden.

Druk op ▲/▼ om "Model kiezen" te selecteren en druk dan op **OK**. Het HDMI-apparaat verandert telkens wanneer u op **OK** drukt.

Basisinstelling

Beeldinstellingen

Ga naar "Menu" > "Instellingen" > "Beeld".



Beeld AV functie

De "AV functie" biedt verschillende instellingen om de weergave op het beeldscherm aan te passen aan de omgeving, om op deze wijze te compenseren voor factoren zoals de verlichting in de kamer, het type programma dat weergegeven wordt of het type beeld dat vanaf de externe apparatuur wordt ontvangen.

Druk op ▲/▼ om de gewenste instelling te selecteren en druk dan op **OK**.

- U kunt de instelling ook veranderen op het "Beeld" en "Audio" menuscherm door op **AV MODE** te drukken.

Instellingen	
AUTO	De TV kiest automatisch de geschikte instelling van het "AV functie" menu afhankelijk van de lichtomstandigheden en het type programma dat wordt bekeken.
STANDAARD	Voor een goed gedefinieerd beeld in een normaal verlichte kamer.
FILM	Voor het kijken naar een film in een donker gemaakte kamer.
SPEL	Voor het spelen van videospelletjes.
PC*	Voor de PC.
GEbruiker	Voor het aanpassen van de instellingen door de gebruiker. U kunt de gewenste instelling voor elke ingangsbron apart kiezen.
x.v.Colour**	Voor het verkrijgen van een ongekend realistische kleur op het TV-scherm.
DYNAMISCH	Voor een scherp beeld met een sterk contrast, bijv. bij weergave van sportprogramma's.
DYNAMISCH (Vast)	Voor een scherp beeld met een sterk contrast, bijv. bij weergave van sportprogramma's (de "Beeld" en "Audio" instellingen kunnen niet worden veranderd).

OPMERKING

- U kunt de "AV functie" ook selecteren door op **AV MODE** te drukken.
- Het onderdeel voorzien van een * is alleen beschikbaar wanneer "HDMI 1", "HDMI 2", "HDMI 3", "HDMI 4" of "EXT 3" in het "ingang" menu is geselecteerd.
- Het onderdeel voorzien van ** is alleen beschikbaar wanneer een "x.v.Colour" signaal via een HDMI-aansluiting binnenkomt.
- Als u "AUTO" selecteert, is het mogelijk dat sommige onderdelen in het "AV functie" menu niet automatisch worden ingesteld.

Beeld OPC

Voor het automatisch instellen van de helderheid van het scherm.

Instellingen	
Uit	De helderheid is vast ingesteld op de waarde die is gekozen onder "Achtergr. vl".
Aan	De helderheid wordt automatisch afgesteld.
Aan:Display	Geeft het OPC effect op het scherm weer tijdens het afstellen van de helderheid van het scherm.

OPMERKING

- Wanneer dit onderdeel op "Aan" is ingesteld, zal de TV op basis van de sterkte van het omgevingslicht automatisch de helderheid van de achtergrondverlichting instellen. Controleer of er geen voorwerp voor de OPC-sensor is, want anders kan de sensor het omgevingslicht niet goed meten.

Beeld Beeldinstellingen

Gebruik de volgende instelfuncties om het beeld naar wens in te stellen.

Instelbare onderdelen

Beschikbare instellingen	◀ (Cursor)	▶ (Cursor)
Achtergr.vl	Het scherm wordt gedimd	Het scherm wordt helderder
Contrast	Minder contrast	Meer contrast
Helderheid	Minder helderheid	Meer helderheid
Kleur	Minder intense kleuren	Intensere kleuren
Tint	Huidtinten worden paarsachtig	Huidtinten worden groenachtig
Scherpte	Minder scherpte	Meer scherpte

Basisinstelling



Beeld

Geavanceerd

Deze TV is uitgerust met diverse geavanceerde functies voor het optimaliseren van de beeldkwaliteit.

Ga naar "Menu" > "Instellingen" > "Beeld" > "Geavanceerd".

C.M.S.-Kleurschakering

Gebruik deze functie om de kleurschakering van een geselecteerde kleur met het zes-kleuren afstelsysteem af te stellen.

C.M.S.-Verzadiging

Gebruik deze functie om de verzadiging van een geselecteerde kleur met het zes-kleuren afstelsysteem te versterken of verzwakken.

C.M.S.-Waarde

Gebruik deze functie om de helderheid van een geselecteerde kleur met het zes-kleuren afstelsysteem af te stellen.

Kleurtemp.

Stel de kleurtemperatuur in om de gewenste wit-tint te verkrijgen.

Instellingen	
Hoog	Wit met een blauwe tint.
Midden-hoog	Middentint tussen "Hoog" en "Midden".
Midden	Natuurlijke tint.
Midden-laag	Middentint tussen "Midden" en "Laag".
Laag	Wit met een rode tint.
R/G/B versterking (LG), R/G/B versterking (HG)	Voor het instellen van de witbalans door de waarden van de onderdelen te veranderen.

Fijne beweging Geavanceerd

De "Fijne beweging Geavanceerd" technologie biedt een superieure oplossing voor de digitale beeldkwaliteit door de bewegingswaas te verwijderen ("Hoog", "Laag", "Uit").

OPMERKING

- Het effect is sterker bij snel bewegende beelden.
- "Fijne beweging Geavanceerd" heeft geen effect in de volgende gevallen.
 - Er wordt een PC-sigitaal ontvangen.
 - Er wordt een OSD beeldschermdisplay weergegeven.
 - Teletext is geactiveerd.
- Als beelden toch wazig zijn, zet u de "Fijne beweging Geavanceerd" op "Uit".

Gamma-instelling

Hiermee selecteert u het tintverschil van de heldere en donkere partijen van het beeld overeenkomstig het type programma dat wordt bekeken, uit een maximum van + 2 tot een minimum van - 2.

Filmmodus

Deze functie kan automatisch een bron die gebaseerd is op filmmateriaal (d.w.z. oorspronkelijk opgenomen met 24 of 25 frames per seconde, afhankelijk van de verticale frequentie) detecteren, waarna deze geanalyseerd wordt en elk beeld zodanig wordt weergegeven dat een beeldkwaliteit met hoge definitie wordt verkregen ("Geavanceerd (hoog)", "Geavanceerd (laag)", "Standaard", "Uit").

Actief contrast

Hiermee wordt het contrast van een beeld automatisch afgesteld overeenkomstig de scène.

Ruisonderdr.

De "Ruisonderdr." (digitale ruisonderdrukking) functie zorgt voor een scherper beeld ("AUTO", "Hoog", "Midden", "Laag", "Uit").

OPMERKING

- Deze functie is soms niet beschikbaar afhankelijk van het ingangssignaaltipe.

3D-Y/C

Via detectie van de veranderingen in het beeld zorgt deze functie voor een beeld van hoge kwaliteit met minimaal dot-verloop en kleuroverspraakruis.

Instellingen	
Standaard	Normale afstelling.
Snel	Instellen van de optimale beeldkwaliteit voor snel bewegende beelden.
Langzaam	Instellen van de optimale beeldkwaliteit voor langzaam bewegende beelden.

OPMERKING

- Afhankelijk van het ingangssignaaltipe of wanneer er storingen in het ingangssignaal zijn, is het mogelijk dat "3D-Y/C" niet werkt.
- "3D-Y/C" heeft zelfs meer effect op composietvideo signalen (FBAS).

Zwart-wit

Voor weergave van een zwart-wit beeld.

Bereik van OPC

Het helderheidsniveaubereik voor de automatische instellingen van de OPC-sensor kan naar eigen voorkeur worden ingesteld. Het bereik van de OPC-sensor kan op maximaal + 16 en op minimaal - 16 worden ingesteld.

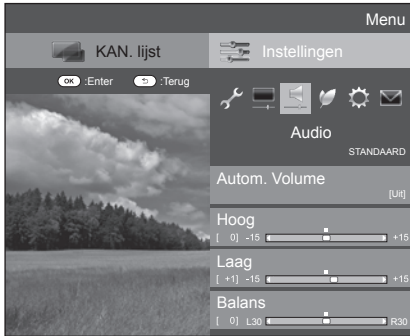
OPMERKING

- Deze functie is alleen beschikbaar wanneer het onderdeel "OPC" op "Aan" of "Aan:Display" is ingesteld.
- De maximuminstelling kan niet op een lager getal dan de minimuminstelling worden ingesteld.
- De minimuminstelling kan niet op een hoger getal dan de maximuminstelling worden ingesteld.
- De maximum- en minimuminstellingen kunnen niet op hetzelfde getal worden ingesteld.
- Afhankelijk van de helderheid van het omgevingslicht is het mogelijk dat de OPC-sensor niet werkt wanneer het instelbereik erg klein is.

Basisinstelling

Audio-instellingen

Ga naar "Menu" > "Instellingen" > "Audio".



Audio Autom. Volume

Verschillende geluidsbronnen hebben soms niet hetzelfde volumeniveau, zoals een TV-programma en de reclame die er tussen is. Deze functie vermindert dit probleem door de niveaus gelijk te maken.

Instellingen	
Hoog	Het volumeverschil tussen de verschillende geluidsbronnen wordt sterk verminderd.
Midden	↑ ↓
Laag	Het volumeverschil tussen de verschillende geluidsbronnen wordt een weinig verminderd.
Uit	Het volumeverschil wordt niet aangepast.

Audio Geluidsbijregeling

Gebruik de onderstaande instelfuncties om het geluid naar wens bij te regelen.

Beschikbare instellingen	◀ (Cursor)	▶ (Cursor)
Hoog	Minder hoge tonen	Meer hoge tonen
Laag	Minder lage tonen	Meer lage tonen
Balans	Verlagen van de geluidsstrekte van de rechter luidspreker	Verlagen van de geluidsstrekte van de linker luidspreker

Audio Surround

Met deze functie kunt u genieten van realistisch live geluid.

Audio Basversterker

Met deze functie kunt u genieten van geluid met versterkte bassen.

Audio Heldere stem

Deze functie benadrukt stemgeluiden ten opzichte van achtergrondruis waardoor stemmen helderder klinken.

Instellen van de audio-ingang

Opties Audio-selectie

Bij gebruik van de EXT 3 aansluiting of de HDMI 2 aansluiting moet u selecteren welke aansluiting de AUDIO (R/L) ingang gebruikt voor de analoge audio-ingangssignalen.

Ga naar "Menu" > "Instellingen" > "Opties" > "Aansluiting-instelling" > "PC-ingang" > "Audio-selectie".

Wanneer "HDMI 2" in het "Ingang" menu is geselecteerd

Instellingen	
HDMI (digitaal)	Bij het aansluiten van een apparaat (waaronder een PC) met een HDMI-kabel op de HDMI 2 aansluiting.
HDMI+Analoog	Bij het aansluiten van een apparaat (waaronder een PC) met een DVI/HDMI-kabel op de HDMI 2 aansluiting en invoer van analoge audiosignalen van de AUDIO (R/L) aansluiting.

OPMERKING

- U moet dit onderdeel op "HDMI+Analoog" zetten wanneer een apparaat (waaronder een PC) met een HDMI-gecertificeerde kabel op de HDMI 2 aansluiting wordt aangesloten. Als "HDMI (digitaal)" wordt ingesteld, zal er geen geluid zijn.

Wanneer "EXT 3" in het "Ingang" menu is geselecteerd

Instellingen	
Video	Bij het aansluiten van een apparaat met een AV-kabel op de EXT 3 aansluiting worden de beelden zonder geluid weergegeven.
Video+Audio	Bij het aansluiten van een PC op de EXT 3 aansluiting en invoer van analoge audiosignalen van de AUDIO (R/L) aansluiting.

OPMERKING

- U moet ook "COMPONENT" in het "Ingangsk keuze" menu instellen wanneer "EXT 3" in het "Ingang" menu wordt geselecteerd (blz. 15 en 40).

Stroombesparingsinstellingen

Ga naar "Menu" > "Instellingen" > "ECO".



ECO ECO beeldregeling

Deze functie detecteert automatisch de beeldbron en vermindert het stroomverbruik terwijl de helderheid van het beeld ongewijzigd blijft.

OPMERKING

- Deze functie werkt niet wanneer "AV functie" op "DYNAMISCH (Vast)" of "AUTO" is ingesteld.
- Deze functie werkt niet wanneer "Stroombesparing" op "Standaard" of "Geavanceerd" is ingesteld.

ECO Stroombesparing

Met deze functie kunt u de helderheid van de achtergrondverlichting verminderen om het stroomverbruik te verlagen en de levensduur van de achtergrondverlichting te verlengen, zoals in de volgende tabel wordt getoond.

Instellingen	
Standaard	De helderheid van de achtergrondverlichting wordt vermindert.
Geavanceerd	De helderheid van de achtergrondverlichting wordt meer vermindert dan in de stand "Standaard".
Uit	De achtergrondverlichting staat op dezelfde waarde als de instelling in de geselecteerde "AV functie".

OPMERKING

- Deze functie werkt niet wanneer "AV functie" op "DYNAMISCH (Vast)" is ingesteld.

Pictogrammen voor de "Stroombesparing" status

Pictogram	Beschrijving
	"Stroombesparing" is op "Standaard" ingesteld.
	"Stroombesparing" is op "Geavanceerd" ingesteld.

Wanneer "Stroombesparing" op "Standaard" of "Geavanceerd" is ingesteld, verschijnen de pictogrammen voor de "Stroombesparing" status in het "Beeld" menu en het kanaalinformatievenster.

ECO Geen sign. uit

Wanneer "Inschakelen" is ingesteld, zal de TV automatisch in de ruststand (standby) komen te staan als er langer dan 15 minuten geen ingangssignaal is.

OPMERKING

- Wanneer een TV-programma is afgelopen, is het mogelijk dat deze functie toch niet werkt als gevolg van interferentie van andere TV-zenders of signalen.

ECO Geen bdn uit

De TV komt automatisch in de ruststand (standby) te staan als er gedurende drie uur geen bedieningshandeling wordt verricht en "Inschakelen" is geselecteerd.

OPMERKING

- Vijf minuten voordat de TV in de ruststand (standby) komt te staan, zal de resterende tijd elke minuut op het scherm worden aangegeven.

ECO Sleep Timer

Met deze timer kunt u een tijd instellen waarna de TV automatisch in de ruststand (standby) wordt gezet. Nadat "Wijzigen" is geselecteerd, kunt u de tijdsduur instellen waarna in de ruststand (standby) wordt geschakeld.

OPMERKING

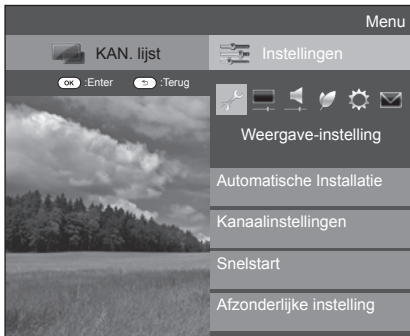
- Selecteer "Uit" om de uitschakeltimer te annuleren.
- Nadat de tijd is ingesteld, zal het aftellen automatisch beginnen.
- Vijf minuten voordat de ingestelde tijd is verstreken, zal de resterende tijd elke minuut worden aangegeven.

ECO Alleen audio

Bij het luisteren naar de muziek van een muziekprogramma kunt u de TV uitschakelen en alleen van het geluid genieten.

Instellingen	
Aan	Alleen het geluid wordt weergegeven en er is geen beeld.
Uit	Zowel het beeld als het geluid wordt weergegeven.

Kanaalinstellingen



Weergave-instelling

Automatische Installatie

De TV zoekt automatisch alle beschikbare services in uw gebied en slaat deze in het geheugen op. Met deze functie kunt u ook de kanaalinstelling voor digitaal en analoog afzonderlijk uitvoeren en de instellingen opnieuw configureren nadat de automatische installatie bij eerste gebruik is voltooid.

- 1 Ga naar "Menu" > "Instellingen" > "Weergave-instelling" > "Automatische Installatie".
- 2 Druk op ◀/▶ om "Ja" te selecteren en druk dan op **OK**.
- 3 Druk op ▲/▼/◀/▶ om de gewenste taal te selecteren en druk dan op **OK**.

OPMERKING

- Het persoonlijke codenummer moet worden ingevoerd wanneer u "Automatische Installatie" wilt uitvoeren. Het standaard persoonlijke codenummer is "1234". Om de instelling voor het persoonlijke codenummer te veranderen, wordt u verwezen naar **Wachtwoord/Slot instellingen** (blz. 33). Om de instelling voor het persoonlijke codenummer te wissen (het codenummer hoeft niet meer te worden ingevoerd), wordt u verwezen naar **WISSEN VAN HET PERSOONLIJKE CODENUMMER** (blz. 50).
 - U kunt niet de Thuis/Winkel-instelling en de landinstelling in "Automatische Installatie" van het "Instellingen" menu maken. Als u deze instellingen opnieuw wilt maken, moet u de automatische installatie bij eerste gebruik uitvoeren nadat u "Reset" in het "Instellingen" menu hebt toegepast.
 - De huidige landinstelling wordt op het scherm aangegeven
- 4 Druk op ▲/▼ om de zenderstandaard te selecteren die u wilt zoeken en druk dan op **OK**.

● Digitaal zoeken

Nadat u de service die u wilt zoeken, "Terrestrisch" of "Kabel", hebt geselecteerd, raadpleegt u **Instelling voor digitale uitzendingen** op blz. 11–12.

● Analoog zoeken

De TV zoekt alle ontvangbare TV-zenders, sorteert deze en slaat ze op. Zie **Instelling voor analoge uitzendingen** op blz. 12.

Weergave-instelling

Programma instellen

U kunt de instellingen voor de DTV-services automatisch of handmatig maken.

- 1 Ga naar "Menu" > "Instellingen" > "Weergave-instelling" > "Kanaalinstellingen" > "Programma instellen".
- 2 Druk op ▲/▼ om de zenderstandaard te selecteren die u opnieuw wilt configureren en druk dan op **OK**.

OPMERKING

- Het persoonlijke codenummer moet worden ingevoerd wanneer u "Programma instellen" wilt uitvoeren. Het standaard persoonlijke codenummer is "1234". Om de instelling voor het persoonlijke codenummer te veranderen, wordt u verwezen naar **Wachtwoord/Slot instellingen** (blz. 33). Om de instelling voor het persoonlijke codenummer te wissen (het codenummer hoeft niet meer te worden ingevoerd), wordt u verwezen naar **WISSEN VAN HET PERSOONLIJKE CODENUMMER** (blz. 50).

Digitale instelling

Terrestrisch

U kunt de volgende instellingen opnieuw maken wanneer u "Terrestrisch" selecteert bij de automatische installatie bij eerste gebruik of in het "Automatische Installatie" menu is voltooid.

● Extra zoeken

Gebruik dit menu om automatisch nieuwe services toe te voegen nadat "Digitaal zoeken" in het "Automatische Installatie" menu is voltooid.

● Handmatig zoeken

Voor het toevoegen van services binnen een bepaalde frequentieband.

- Voer de frequentie met de cijfertoetsen **0–9** in.
- U kunt "Handmatig zoeken" met een servicenummer alleen uitvoeren wanneer een van de vijf Noordische landen in de landinstelling is geselecteerd.

Basisinstelling

Manuele instelling

U kunt diverse instellingen voor elke service maken met behulp van de kleur **(R/G/B)** toetsen.

Service-nr.	Service-naam	Slot	Kanaal overslaan	Oude LCN
DTV 993	SIT 3			
DTV 994	SIT 2	✓		
DTV 995	SIT 1		✓	

Service-nr.	Service-naam	Slot	Kanaal overslaan	Oude LCN
DTV 999	HD Monosco			

R : Slot G : Kanaal overslaan Y : Verwijderen B : Sorteren

- 1 Druk op ▲/▼ om de gewenste service te selecteren.
- 2 Druk op de gekleurde toets van de afstandsbediening die overeenkomt met het onderdeel dat u wilt instellen.
 - Het ✓ teken betekent dat de betreffende functie is ingeschakeld. Bij enkele malen indrukken van de gekleurde toets wordt de functie beurtelings in/uitgeschakeld

Toetsen voor "Manuele instelling"

Slot Druk op de R toets.

Wanneer de service vengendeld is, moet u uw persoonlijke codenummer invoeren wanneer u op de service wilt afstemmen.

Kanaal overslaan Druk op de G toets.

Services met een ✓ teken worden overgeslagen bij indrukken van P▲/▼ op de TV of de afstandsbediening.

Verwijderen Druk op de Y toets.

De geselecteerde service wordt verwijderd. Als u weer na de service wilt kijken nadat u deze hebt verwijderd, voert u "Automatische Installatie", "Extra zoeken" of "Handmatig zoeken" uit.

Sorteren Druk op de B toets.

De plaats van de services kan veranderd worden.

- ① Druk op ▲/▼ om de service te selecteren waarvan u de plaats wilt veranderen en druk dan op **OK**.

DTV 994	SIT 2	✓
DTV 995	SIT 1	✓

- ② Druk op ▲/▼ om het kanaal naar de gewenste plaats te brengen en druk dan op **OK**.

DTV 994	SIT 1	✓
DTV 995	SIT 2	✓

- ③ Herhaal de stappen 1 en 2 totdat alle services op de gewenste plaats staan.

Kabel

U kunt de volgende instellingen opnieuw maken wanneer u "Kabel" selecteert bij de automatische installatie bij eerste gebruik of in het "Automatische Installatie" menu.

Extra zoeken

Gebruik dit menu om automatisch nieuwe services toe te voegen nadat "Digitaal zoeken" in het "Automatische Installatie" menu is voltooid. Volg de stappen ① t/m ⑤ in **Zoeken naar kabeluitzendingen** op blz. 12.

Handmatig zoeken

Voor het toevoegen van services binnen een bepaalde frequentieband. Na het instellen van de onderdelen op het volgende scherm, begint de TV met zoeken.

- Zie de tabel over de menu-onderdelen in de kolom rechts op blz. 12.

Frequentie	[47.0]	
Symboolsnelheid	[6900]	
QAM-modulatie	[64]	47.0 MHz
Zoeken starten		

Manuele instelling

Deze functie is hetzelfde als in "Terrestrisch". Zie "Manuele instelling" in "Terrestrisch".

ComMen

- U kunt alleen de "Manuele instelling" instellingen opnieuw configureren.
- U kunt alleen de "Slot" instelling in "Manuele instelling" instellen.

Basisinstelling

Analoge instelling

U kunt de instellingen voor de analoge TV-kanalen automatisch of handmatig maken.

● Extra zoeken

Gebruik dit menu om automatisch nieuwe services toe te voegen nadat "Analoog zoeken" in het "Automatische Installatie" menu is voltooid.

- Start met het zoeken van kanalen nadat u het kleursysteem en het geluidssysteem hebt geselecteerd.

● Manuele instelling

Gebruik dit menu om de instellingen voor de analoge TV-kanalen handmatig te maken.

Nadat u "Ja" op het scherm hebt geselecteerd, drukt u op **▲/▼/◀/▶** om het kanaal te selecteren dat u wilt instellen en dan drukt u op **OK**.

Fijnregeling

Indien gewenst, kunt u de frequentie nauwkeurig afstellen.

OPMERKING

- Maak de afstelling terwijl u naar het beeld op de achtergrond kijkt.
- In plaats van op **◀/▶** te drukken voor het afstellen van de frequentie, kunt u de frequentie van het kanaal ook rechtstreeks met de cijfertoesen **0-9** invoeren.

VOORBEELD

- 179,25 MHz: Druk op 1 > 7 > 9 > 2 > 5.
- 49,25 MHz: Druk op 4 > 9 > 2 > 5 > **OK**.

Kleursyst.

Selecteer het optimale kleursysteem voor de ontvangst ("Auto", "PAL", "SECAM").

Geluidssyst.

Selecteer de optimale geluidssystemen (zendsystemen) voor de ontvangst ("B/G", "D/K", "I", "L/L").

Label

Wanneer een TV-kanaal de zenderaam uitzendt, zal deze informatie door de "Automatische Installatie" functie worden gedetecteerd en zal de naam aan het kanaal worden toegewezen. Indien gewenst, kunt u de kanaalnamen wijzigen.

- 1 Druk op **▲/▼/◀/▶** om elk teken voor de nieuwe naam van het kanaal te selecteren en druk dan op **OK**.
- 2 Herhaal stap 1 hierboven totdat de naam volledig is ingevoerd.

OPMERKING

- Maximaal kunnen vijf tekens voor de naam worden ingevoerd.
- Als een kanaalnaam korter is dan vijf tekens, selecteert u "EINDE" om de kanaalnaam in te stellen.

Overslaan

Kanalen waarbij "Overslaan" op "Aan" is ingesteld, worden overgeslagen wanneer **P** **^**/**^**/**^** wordt gebruikt, ook wanneer ze geselecteerd worden tijdens het kijken naar het beeld van de TV.

Decoder

Wanneer een decoder op de TV is aangesloten, moet u "EXT 1" selecteren.

OPMERKING

- De fabrieksinstelling is "Uit".

Slot

Indien gewenst, kunt u de toegang tot een bepaald kanaal blokkeren.

OPMERKING

- Zie "PIN" voor het instellen van het persoonlijke codenummer.
- Wanneer "Slot" is ingesteld op "Aan" voor een kanaal, verschijnt het bericht "Kinderslot is actief." en worden het beeld en geluid van het kanaal geblokkeerd.
- Als u op **↵** drukt terwijl "Kinderslot is actief." wordt aangegeven, verschijnt het invoervenster voor het persoonlijke codenummer. Nadat het juiste persoonlijke codenummer is ingevoerd, zal de "PIN" tijdelijk ontgrendeld worden.

● Sorteren

De kanaalplaatsen kunnen naar wens gewijzigd worden.

- 1 Druk op **◀/▶** om "Ja" te selecteren en druk dan op **OK**.
- 2 Druk op **▲/▼/◀/▶** om het kanaal te selecteren dat u wilt verplaatsen en druk dan op **OK**.
- 3 Druk op **▲/▼/◀/▶** om het kanaal naar de gewenste plaats te brengen en druk dan op **OK**.
- 4 Herhaal de stappen 2 en 3 totdat alle kanalen op de gewenste kanaalplaatsen zijn.

● Wis programma

De kanalen kunnen afzonderlijk worden gewist.

- 1 Druk op **◀/▶** om "Ja" te selecteren en druk dan op **OK**.
- 2 Druk op **▲/▼/◀/▶** om het kanaal te selecteren dat u wilt wissen en druk dan op **OK**.
 - Er verschijnt een berichtenvenster.
- 3 Druk op **◀/▶** om "Ja" te selecteren en druk dan op **OK** om het geselecteerde kanaal te wissen. Alle volgende kanalen schuiven een plaatsje op.
- 4 Herhaal de stappen 2 en 3 totdat alle gewenste kanalen zijn gewist.

Wachtwoord/Slot instellingen



Weergave-instelling

PIN

Met het persoonlijke codenummer kunt u voorkomen dat bepaalde instellingen per ongeluk worden gewijzigd.

Ga naar "Menu" > "Instellingen" > "Weergave-instelling" > "Afzonderlijke instelling" > "PIN".

OPMERKING

- Het persoonlijke codenummer moet worden ingevoerd wanneer u "PIN" wilt uitvoeren. Het standaard persoonlijke codenummer is "1234". Om de instelling voor het persoonlijke codenummer te wissen (het codenummer hoeft niet meer te worden ingevoerd), wordt u verwezen naar **WISSEN VAN HET PERSOONLIJKE CODENUMMER** (blz. 50).

● Wanneer "Ja" wordt geselecteerd

Registreer een viercijferig codenummer voor gebruik van de "PIN" functie.

- Druk op ◀/▶ om "Ja" te selecteren en druk dan op **OK**.
- Voer met de cijfertoetsen 0–9 een viercijferig nummer als het persoonlijke codenummer in.
- Voer hetzelfde viercijferig nummer als in stap 1 nogmaals in, om uw codenummer te bevestigen.
 - De melding "Het persoonlijk codenummer voor het systeem is met succes gewijzigd." verschijnt.
- Druk op **OK**.

OPMERKING

- Om naar een geblokkeerd kanaal te kunnen kijken, moet u het codenummer invoeren (zie blz. 31 en 32 voor het blokkeren van kanalen voor weergave in de DTV- en ATV-modus). Wanneer u een geblokkeerd kanaal kiest, verschijnt automatisch de codenummer-melding. Druk op ↵ om het codenummer-invoervenster te laten verschijnen.

● Wanneer "Nee" wordt geselecteerd

Hier kunt u uw persoonlijke codenummer annuleren.

Druk op ◀/▶ om "Ja" te selecteren en druk dan op **OK**.

OPMERKING

- Noteer uw codenummer op de achterkant van deze gebruiksaanwijzing, knip het uit en bewaar het op een plaats waar kinderen er niet bij kunnen.



Weergave-instelling

Censuurniveau

Gebruik deze functie om een beperking voor de DTV-services in te stellen. Hiermee kunt u voorkomen dat kinderen geweldadige of andere ongewenste scènes zien.

- Ga naar "Menu" > "Instellingen" > "Weergave-instelling" > "Afzonderlijke instelling" > "Censuurniveau".
- Herhaal de stappen 1 t/m 4 in **Wanneer "Ja" wordt geselecteerd** links hiernaast.

OPMERKING

- "Voor alle leeftijden" en "Bij voorkeur ouderlijke toestemming" zijn censuurniveaus die alleen in Frankrijk worden gebruikt.
- Zie blz. 56 voor verdere informatie over de censuurniveaus.



Opties

Toetsblokkering

Met deze functie kunt u de toetsen op de TV of de afstandsbediening blokkeren om te voorkomen dat kinderen het kanaal of de volume-instelling veranderen.

Ga naar "Menu" > "Instellingen" > "Opties" > "Toetsblokkering".

Instellingen	
Uit	De toetsen vrijgeven.
Blokkering afstandsbediening	Alle toetsen op de afstandsbediening blokkeren.
Blokkering toetsbediening	Vergrendelen van de toetsen op de TV, met uitzondering van de netchakelaar.

OPMERKING

- U kunt niet tegelijkertijd "Blokkering afstandsbediening" en "Blokkering toetsbediening" instellen.

● Opheffen van de blokkering

Druk op **MENU** van de TV en kies "Uit" om de "Blokkering afstandsbediening" op te heffen. Druk op **MENU** van de afstandsbediening en kies "Uit" om de "Blokkering toetsbediening" op te heffen.

- Zie blz. 6 voor menubediening met **MENU** op de voorkant van de TV.

Basisinstelling

Taalinstellingen

Weergave-instelling Digitale audiotaal

U kunt drie voorkeurstalen voor multi-audio instellen, om weer te geven wanneer er audiotalen beschikbaar zijn.

Ga naar “Menu” > “Instellingen” > “Weergave-instelling” > “Afzonderlijke instelling” > “Digitale audiotaal”.

Kiezen van de multi-audiotalen

Telkens wanneer $\frac{1}{\text{TV}}$ op de afstandsbediening wordt ingedrukt, verandert de audiotaal.

Weergave-instelling Ondertiteling

U kunt twee voorkeurstalen voor de ondertiteling instellen (inclusief ondertiteling voor slechthorenden), om weer te geven wanneer er ondertiteling beschikbaar is.

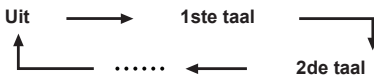
Ga naar “Menu” > “Instellingen” > “Weergave-instelling” > “Afzonderlijke instelling” > “Ondertiteling”.

Beschikbare instellingen

- 1ste taal
- 2de taal
- Voor slechthorenden

Kiezen van de ondertitelingstaal

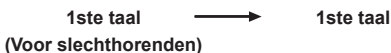
Telkens wanneer $\frac{1}{\text{TV}}$ op de afstandsbediening wordt ingedrukt, verandert de ondertitelingstaal.



Zet “Voor slechthorenden” op “Ja”

Ondertiteling voor slechthorenden heeft voorrang boven alle andere ondertitelingstaal-instellingen (bijv. “1ste taal”, “2de taal” enz.).

VOORBEELD



OPMERKING

- Er is geen ondertiteling als het programma geen ondertitelingsinformatie bevat.

Weergave-instelling Taal

U kunt een beeldschermtaal kiezen uit 23 beschikbare talen. Zie het onderwerp **Beeldschermtaal** in de specificatietabel voor de talen die gekozen kunnen worden (blz. 53).

Ga naar “Menu” > “Instellingen” > “Weergave-instelling” > “Taal”.

Handige instellingen

Weergave-instelling Snelstart

U kunt de opstarttijd van de TV verkorten nadat het apparaat met de afstandsbediening is ingeschakeld.

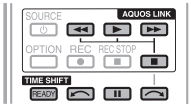
Ga naar “Menu” > “Instellingen” > “Weergave-instelling” > “Snelstart”.

Instellingen	
Aan	De TV start snel op vanuit de ruststand (standby). In de ruststand (standby) is het stroomverbruik 30 W of meer.
Uit	Het stroomverbruik is laag in de ruststand (standby).

Handige weergavefuncties

Time shift

Met deze functie kunt u een digitaal TV-programma waarnaar u aan het kijken bent pauzeren en naderhand het kijken hervatten vanaf de scène waar gepauzeerd werd. Deze functie is alleen beschikbaar voor de 820 modellenserie.



- 1 Druk op **READY**.
 - De TV begint op de achtergrond met het maken van een tijdelijke opname van de uitzending die nu wordt uitgezonden.
 - **De maximale opnameuur van time shift is ongeveer 150 minuten voor SD en 60 minuten voor HD (afhankelijk van het programma).**
- 2 Druk op ►.
 - De TV toont het programma vanaf de scène waar de TV is gestart met opnemen en het opnemen gaat gewoon door.
 - Wanneer de TV weer begint met weergeven nadat eenmaal op ■ is gedrukt om het programma te stoppen, wordt het programma op de TV hervat vanaf de scène waar gestopt werd.

Toetsen voor de bediening van time shift

Toetsen	Beschrijving
READY	Beginnen met opnemen van het programma waarnaar u aan het kijken bent. <ul style="list-style-type: none"> • U kunt het opgenomen programma niet weergeven tot drie seconden nadat op READY is gedrukt om het opnemen te starten.
►	Weergeven van het opgenomen programma.
■	Stoppen van de weergave van het programma (de time-shift opname gaat door) en terugkeren naar de normale uitzending (live).
	Pauzeren van het programma tijdens de weergave (de time-shift opname gaat door). <ul style="list-style-type: none"> • Deze functie wordt na 15 minuten opgeheven.
◀◀	Snel achteruit (bij meermalen indrukken van de toets verandert de achterwaartse weergavesnelheid in drie niveaus).
▶▶	Snel vooruit (bij meermalen indrukken van de toets verandert de voorwaartse weergavesnelheid in drie niveaus).
↶	Weergeven nadat 10 seconden na achteren is gesprongen.
↷	Weergeven nadat 30 seconden na voren is gesprongen.

OPMERKING

- In plaats van het indrukken van de toetsen op de afstandsbediening kunnen de bovenstaande bedieningshandelingen ook worden verricht op het scherm met het bedieningspaneel. U kunt het bedieningspaneel oproepen door op **CONTROL** van de afstandsbediening te drukken of "Regeling (Time shift)" te selecteren in "Opties" > "Opties voor weergave".
- Het bedieningspaneel voor time shift wordt alleen tijdens gebruik van time shift getoond.

- Time shift werkt niet voor ATV, externe ingangen, data-uitzendingen en radio-uitzendingen.
- Om time shift te annuleren, drukt u op **READY**, verandert u het DTV-kanaal, verandert u de "Ingang" of schakelt u de TV uit.
- Time shift wordt geannuleerd als er gedurende drie uur geen bedieningshandeling wordt verricht.
- Sommige functies werken niet tijdens time shift.
- Time shift is geen echte opnamefunctie, wat betekent dat de opgenomen gegevens verdwijnen wanneer u time shift verlaat.
- Time shift werkt niet automatisch, maar start pas wanneer u op **READY** drukt.
- Als u het persoonlijke codenummer hebt ingesteld en de onderdelen voor "Censuurniveau", met uitzondering van "Geen", geselecteerd zijn, is het persoonlijke codenummer vereist wanneer u toetsen zoals ◀◀, ▶▶, ↶, ↷ wilt gebruiken.
- Het opnemen stopt automatisch wanneer er geen signaal wordt ontvangen (de opgenomen gegevens gaan verloren).
- Time shift werkt niet bij kopieerbeveiligde programma's.

Voorbeelden van het gebruik van time shift

Wanneer u naar de TV aan het kijken bent maar even iets anders moet doen (druk op READY wanneer u weg gaat)

Zonder time shift
Afwezig
U mist de scène die wordt weergegeven terwijl u afwezig bent.
Met time shift
Afwezig
U kunt de gemiste scène bekijken wanneer u terugkomt.

Wanneer u een bepaalde scène nogmaals wilt bekijken (u moet vooraf op READY drukken om time shift in te schakelen)


Zonder time shift
U kunt dezelfde scène niet nogmaals bekijken.
Met time shift
U kunt dezelfde scène nogmaals bekijken.

Handige weergavefuncties

Display-informatie betreffende time shift

Kanaaldisplay

U kunt de kanaalinformatie weergeven door op **[+]** van de afstandsbediening te drukken.

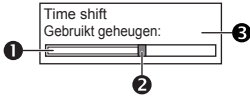


1 Het pictogram voor time shift gereed verschijnt wanneer op **READY** wordt gedrukt en de TV het programma aan het opnemen is.

2 Het statuspictogram verschijnt afhankelijk van wat op het scherm wordt getoond.

Teller

De teller wordt weergegeven wanneer u "Aan" instelt in "Time shift geheugen weerg." (Ga naar "Instellingen" > "Opties" > "Time-shift instelling").



1 De grijze balk toont hoeveel geheugen er in gebruik is.

2 Dit blauwe punt toont hoeveel tijd er is verstreken.

3 "Vol" verschijnt wanneer de grijze balk het rechter uiteinde bereikt. De TV begint met het overschrijven van de voorheen opgenomen gegevens.

OPMERKING

- U kunt de bovenstaande informatie ook oproepen door op **CONTROL** van de afstandsbediening te drukken of "Regeling (Time shift)" te selecteren in "Opties" > "Opties voor weergave".

Opties

Automatische ingangsselectie

U kunt kiezen of de ingangsbron wel of niet automatisch wordt omgeschakeld wanneer een AQUOS LINK of Euro-SCART compatibel signaal op de TV wordt ontvangen tijdens gebruik van time shift.

Ga naar "Menu" > "Instellingen" > "Opties" > "Time-shift instelling" > "Automatische ingangsselectie".

Instellingen	
Inschakelen	Annuleer time shift wanneer een AQUOS LINK of Euro-SCART compatibel signaal wordt ontvangen. Schakel de ingangsbron automatisch om.
Uitschakelen	Time shift blijft werken. De TV schakelt de ingangsbron niet automatisch om, zelfs wanneer een AQUOS LINK of Euro-SCART compatibel signaal wordt ontvangen.

Handige weergavefuncties

Kiezen van de beeldgrootte

Automatisch selecteren van de WSS-beeldgrootte



Opties

WSS

"WSS" biedt de mogelijkheid om automatisch tussen de verschillende beeldgrootten om te schakelen.

Ga naar "Menu" > "Instellingen" > "Opties" > "WSS".

OPMERKING

- Probeer zelf de "Breedbeeldfunctie" te kiezen als er niet naar de juiste beeldgrootte wordt omgeschakeld. Als het zendersignaal geen "WSS"-informatie bevat, zal de functie niet werken, ook wanneer deze is ingeschakeld.

Handmatig selecteren van de WSS-beeldgrootte



Opties

4:3-modus

Het "WSS"-signaal heeft een 4:3 automatische omschakelfunctie waarmee "Normaal" en "Panorama" geselecteerd kunnen worden.

Ga naar "Menu" > "Instellingen" > "Opties" > "4:3-modus".

Instellingen	
Normaal	Normaal bereik met handhaving van de 4:3 of 16:9 breedte-hoogteverhouding.
Panorama	Breedbeeld zonder balken aan de zijkanten.

WSS-signaal 4:3 scherm

**4:3-modus
"Normaal"**



**4:3-modus
"Panorama"**



Handmatig selecteren van de beeldgrootte



Opties

Breedbeeldfunctie

U kunt de beeldgrootte selecteren. De beschikbare beeldgrootten variëren overeenkomstig het type signaal dat ontvangen wordt.

Instellingen (voor SD [standaard-definitie] signalen)	
Normaal	Het beeld wordt over het volledige scherm weergegeven met de oorspronkelijke beeldverhouding.
Zoom 14:9	Voor 14:9 letterbox beelden. Er is een dunne balk aan de zijkanten van het beeld en er kunnen ook balken aan de boven- en onderkant zijn bij sommige programma's.
Panorama	In deze weergavestand wordt het beeld gerekend naar de zijkanten van het scherm toe. Het beeld kan op "Volledig" lijken afhankelijk van de zendsignalen.
Volledig	Voor 16:9 samengedrukte beelden.
Bioscoop 16:9	Voor 16:9 letterbox beelden. Bij sommige programma's kunnen er balken aan de boven- en onderkant van het beeld zijn.
Bioscoop 14:9	Voor 14:9 letterbox beelden. Bij sommige programma's kan er balken aan de boven- en onderkant van het beeld zijn.

Instellingen (voor HD [hoge-definitie] signalen)	
Volledig	Met een Overscan beeld weergeven. Alle zijden van het beeld worden afgesneden.
Underscan	Met een Underscan beeld weergeven alleen bij ontvangst van een 720p signaal. Met het hoge-definitie beeld optimaal afgesteld weergeven. Bij sommige programma's kan er beeldruis aan de rand van het scherm zijn.
Dot By Dot	Een beeld met hetzelfde aantal pixels op het scherm weergeven bij ontvangst van 1080i/1080p signalen.

OPMERKING

- Sommige onderdelen verschijnen niet afhankelijk van het type signaal dat ontvangen wordt.

- 1 Ga naar "Menu" > "Instellingen" > "Opties" > "Opties voor weergave" > "Breedbeeldfunctie".
 - U kunt ook een onderdeel selecteren door op van de afstandsbediening te drukken.
 - Het menu toont de "Breedbeeldfunctie" instellingen die beschikbaar zijn voor het videosignaaltype dat nu ontvangen wordt.
- 2 Druk op / om het gewenste onderdeel te selecteren.
 - Terwijl u de instellingen doorloopt, zal het resultaat meteen op het beeldscherm worden weergegeven. U hoeft niet op **OK** te drukken.

Wanneer u "WSS" op "Aan" zet in het "Opties" menu, zal automatisch de optimale "Breedbeeldfunctie" worden gekozen voor elke uitzending of een programma dat wordt afgespeeld met een videorecorder of DVD-speler/recorder.

OPMERKING

- Zelfs als u handmatig de gewenste "Breedbeeldfunctie" kiest, kan de TV toch automatisch overschakelen naar de optimale "Breedbeeldfunctie" overeenkomstig het signaal dat wordt ontvangen wanneer "WSS" op "Aan" is ingesteld.

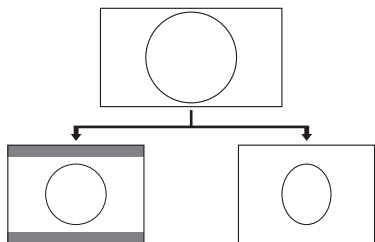
Handige weergavefuncties

Handmatig selecteren van de beeldgrootte van het opnamebeeld

Opties Opnamebeeldformaat

U kunt dit menu gebruiken om de juiste beeldgrootte in te stellen voor het kijken naar een 16:9 formaat TV-programma op een 4:3 TV.

Ga naar "Menu" > "Instellingen" > "Opties" > "Aansluiting-instelling" > "Opnamebeeldformaat".



Instellen op "4:3 TV"

Instellen op "16:9 TV"

OPMERKING

- Deze functie moet worden ingesteld voordat u met opnemen begint.

Automatisch selecteren van de HDMI-beeldgrootte

Opties HDMI autom. Weergave

Met deze functie kunt u automatisch de juiste beeldgrootte instellen bij het kijken naar een HDMI-signaal bij gebruik van de HDMI 1, 2, 3 en 4 aansluitingen.

- Druk op om de ingangsbron ("HDMI 1", "HDMI 2", "HDMI 3" of "HDMI 4") te selecteren die op uw HDMI-apparaat is aangesloten en druk dan op **OK**.
- Ga naar "Menu" > "Instellingen" > "Opties" > "Aansluiting-instelling" > "HDMI autom. weergave".

Afstellen van de beeldpositie

Opties Positie

Gebruik deze functie voor het afstellen van de horizontale en de verticale positie van het beeld.

Ga naar "Menu" > "Instellingen" > "Opties" > "Schermeffect" > "Positie".

Instellingen	
H-Pos	Centreren van het beeld door dit naar links of rechts te schuiven.
V-Pos	Centreren van het beeld door dit naar boven of beneden te schuiven.

OPMERKING

- De instellingen worden apart voor elke ingangsbron opgeslagen.
- Afhankelijk van hetingangssignaaltype, de "Breedbeeldfunctie" instelling of de "Videomodus" voor de USB-gebruiksstand, is het mogelijk dat er geen positie-instelling beschikbaar is.
- Deze functie is niet beschikbaar voor DTV-uitzendingen met MHEG-signalen.

Handige weergavefuncties

Display-instellingen

Kanaaldisplay

U kunt de kanaalinformatie weergeven door op **[+]** van de afstandsbediening te drukken.

DTV-modus

BBC ONE	
DTV	004
Audio (ENG) :	STEREO
Video	576i
Ondertiteling	Uit
>> Nieuwe informatie	

ATV-modus

ATV	BBC1
04	
AUTO	B/G
Ondertiteling	MONO
	--

* Er worden viercijferige nummers (bijv. 0001) weergegeven wanneer een van de vijf Noordische landen in de landinstelling wordt geselecteerd.

Tijdsaanduiding in de kanaalinformatie

U kunt de tijdinformatie weergeven die in de DTV- en teletekstuitzendingen is.

OPMERKING

- Bij ontvangst van een DTV-uitzending kan stap 1 worden overgeslagen.
- Kies een TV-kanaal (de tijdinformatie wordt automatisch ontvangen).
 - Druk op **[+]**. Het kanaaldisplay verschijnt op de TV.
 - Druk nog een keer op **[+]** binnen een paar seconden nadat het kanaaldisplay op het scherm is verschenen. De tijdinformatie wordt een paar seconden in de rechter benedenhoek van het scherm aangegeven.
 - Wanneer u een ander TV-kanaal kiest, kunt u de tijdinformatie opnieuw weergeven door de bovenstaande stappen 2 en 3 opnieuw uit te voeren.

OPMERKING

- Indien juist ontvangen, zal de tijdinformatie in de rechter bovenhoek van het scherm worden weergegeven wanneer op **MENU** wordt gedrukt.

Tijds- en titelaanduiding



Weergave-instelling

Tijdsaanduiding

Ga naar "Menu" > "Instellingen" > "Weergave-instelling" > "Afzonderlijke instelling" > "Tijdsaanduiding".

Tijdsaanduiding

Met deze functie kunt u de kloktijd in de rechter benedenhoek van het scherm aangeven.

Instellingen	
Aan	Weergeven van de kloktijd.
Aan (halfuur)	Weergeven van de kloktijd om de 30 minuten.
Uit	Verbergen van de kloktijd.

Tijdsformaat

U kunt het tijdsformaat ("24-uurs" of "12-uurs") instellen voor de kloktijd.



Opties

SpelSpeelduur

Met deze functie kunt u de verstreken tijdsduur op het scherm aangeven wanneer "AV functie" op "SPEL" staat.

Ga naar "Menu" > "Instellingen" > "Opties" > "SpelSpeelduur".

Instellingen	
Aan	Wanneer een videospelconsole op de TV is aangesloten, wordt de verstreken tijdsduur elke 30 minuten aangegeven nadat u begonnen bent met een spel.
Uit	Verbergen van de tijd.

OPMERKING

- Dit menu kan niet geselecteerd worden als de ingangsbron "TV" of "USB" is.



Opties

Programmatitel-aanduiding

Met deze functie kunt u programma-informatie aangeven, zoals de titel en de zendtijd, via afstemming op een kanaal.

Ga naar "Menu" > "Instellingen" > "Opties" > "SchermEffect" > "Programmatitel-aanduiding".

OPMERKING

- Deze functie is alleen beschikbaar wanneer de DTV-modus is gekozen.

Andere handige functies

Instellingen bij gebruik van externe apparaten

Ingangsbroninstellingen



Opties

Ingangskeuze

Gebruik deze functie om het signaaltype van de externe apparatuur in te stellen.

- 1 Druk op om in het "Ingang" menu de ingangsbron te selecteren voor het instellen van het ingangssignaal ("EXT 1" of "EXT 3") en druk dan op **OK**.
- 2 Ga naar "Menu" > "Instellingen" > "Opties" > "Aansluiting-instelling" > "Ingangskeuze".

Instellingen	
EXT 1	Y/C, FBAS, RGB
EXT 3	COMPONENT, RGB

OPMERKING

- Als er geen (kleuren) beeld verschijnt, probeer dan een ander signaaltype.
- Zie de gebruiksaanwijzing van de externe apparatuur voor het signaaltype.



Opties

Ingangslabel

U kunt elke ingangsbron van een gewenste aanduiding voorzien.

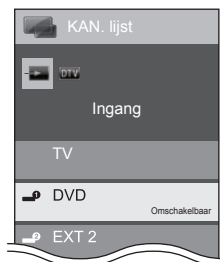
- 1 Druk op om de gewenste ingangsbron in het "Ingang" menu te selecteren en druk dan op **OK**.
- 2 Ga naar "Menu" > "Instellingen" > "Opties" > "Aansluiting-instelling" > "Ingangslabel".
- 3 Druk op / / / om elk teken voor de nieuwe naam van de ingangsbron te selecteren en druk dan op **OK**.

DVD											
A	B	C	D	E	F	G	H	I	J	WISSEN	
K	L	M	N	O	P	Q	R	S	T	TERUG	
U	V	W	X	Y	Z	+	-	.	_		
0	1	2	3	4	5	6	7	8	9	EINDE	

- 4 Herhaal deze aanwijzing totdat de naam volledig is ingevoerd.

OPMERKING

- Maximaal kunnen zes tekens voor de naam worden ingevoerd.
- Wanneer u een ingangsbronnaam van minder dan zes tekens wilt instellen, selecteert u "EINDE" om de naam in te stellen.



OPMERKING

- U kunt geen namen veranderen als de ingangsbron "TV" of "USB" is.

Over slaan van een bepaalde ingang

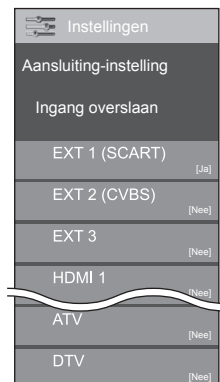


Opties

Ingang overslaan

Gebruik deze functie om de SCART, HDMI of RGB ingang over te slaan bij de Ingangsbronkeuze.

Ga naar "Menu" > "Instellingen" > "Opties" > "Ingang overslaan".



OPMERKING

- Wanneer u "ATV" of "DTV" selecteert, werkt de overslaanfunctie alleen bij gebruik van de INPUT toets op de voorkant van de TV.

Andere handige functies

Extra voorzieningen



Opties

Kleursysteem

U kunt het kleursysteem veranderen naar het systeem dat compatibel is met het beeld op het scherm.

Ga naar "Menu" > "Instellingen" > "Opties" > "Kleursysteem".

OPMERKING

- De fabrieksinstelling is "Auto".
- Als "Auto" is geselecteerd, zal het kleursysteem voor elk kanaal automatisch worden ingesteld. Als een beeld niet duidelijk wordt weergegeven, moet u een ander kleursysteem (bijv. "PAL" of "SECAM") selecteren.



Opties

Hoofdtelefoon/audio-uitgang selecteren

U kunt kiezen welk apparaat wordt gebruikt voor het weergeven van het geluid.

Ga naar "Menu" > "Instellingen" > "Opties" > "Aansluiting-instelling" > "Hoofdtelefoon/audio-uitgang selecteren".

Instellingen	
Hoofdtelefoon	Het geluid wordt via de hoofdtelefoon weergegeven.
Audio-uitgang	Het geluid wordt via een A/V-receiver of surround-audiocomponent weergegeven.

VOORZICHTIG

- Deze aansluiting wordt ook voor de hoofdtelefoon gebruikt. Verlaag het volume voordat u de hoofdtelefoon aansluit. Bij een te hoog ingesteld volume kan uw gehoor worden beschadigd.

OPMERKING

- Als u "Audio-uitgang" selecteert terwijl er een kabel in de HDMI 2/EXT 3 AUDIO (L/R) aansluiting zit, zal de geluidsweergave via de luidsprekers van de TV worden uitgeschakeld.
- Wanneer u "Audio-uitgang" selecteert, kunt u het volume van het TV-geluid instellen met de **VOL** - / + toetsen op de TV of de +/- toetsen op de afstandsbediening.



Opties

Kanaalselectie-effect

Deze functie toont een schermffect bij het kiezen of veranderen van de kanalen.

Ga naar "Menu" > "Instellingen" > "Opties" > "Schermffect" > "Kanaalselectie-effect".



Opties

Verlichting

Met deze functie kunt u de LED aan de voorkant van de TV op verschillende manieren laten oplichten.

Ga naar "Menu" > "Instellingen" > "Opties" > "Verlichting".

Instellingen	
Uit	De LED licht niet op.
Standby	De LED licht op wanneer de TV in de ruststand (standby) staat.
Kijken	De LED licht op wanneer u TV kijkt.
Altijd	De LED licht altijd op.

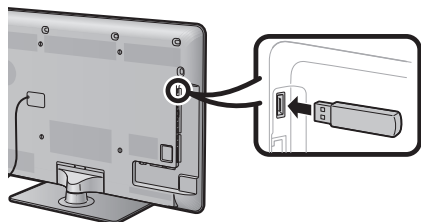
OPMERKING

- De fabrieksinstelling voor dit onderdeel is "Kijken". Stel in op "Uit" als u niet wilt dat de LED oplicht.

Andere handige functies

Aansluiten van een USB-apparaat

Sluit een USB-apparaat op de TV aan zoals hieronder is aangegeven.



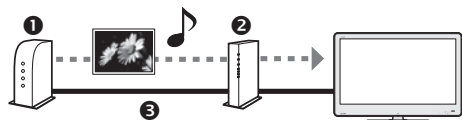
- De TV schakelt automatisch over naar de USB-gebruiksstand wanneer een USB-apparaat in de USB-aansluiting wordt gestoken (dit werkt niet tijdens gebruik van de time shift functie).
- Afhankelijk van het USB-apparaat is het mogelijk dat de TV de opgeslagen gegevens niet herkent.
- Gebruik alleen alfanumerieke tekens voor de namen van de bestanden.
- Bestandsnamen langer dan 80 tekens (dit kan verschillen afhankelijk van de tekenset) kunnen soms niet worden weergegeven.
- Maak geen USB-apparaat of geheugenkaart los van de TV tijdens het overbrengen van bestanden, bij gebruik van de diashowfunctie, wanneer tussen schermen wordt omgeschakeld en voordat u "USB" verlaat van het "Ingang" menu.
- U mag een USB-apparaat niet herhaaldelijk van de TV losmaken en erop aansluiten.

VOORZICHTIG

- Gebruik geen USB-verlengkabel bij het aansluiten van een USB-apparaat op de USB-aansluiting van de TV.
- Bij gebruik van een USB-verlengkabel is het mogelijk dat de TV niet meer juist werkt.

Aansluiten van een thuisnetwerkserver

Sluit een thuisnetwerkserver op de TV aan zoals hieronder is aangegeven. Deze functie is alleen beschikbaar voor de 820 modellenserie.



- 1 Thuisnetwerkserver
- 2 Router
- 3 LAN-kabel

OPMERKING

- Het is mogelijk dat u de TV voor een thuisnetwerkserver moet instellen in "Ethernet-instellingen" van het "Weergave-instelling" menu.
- De TV schakelt automatisch over naar de thuisnetwerk-gebruiksstand wanneer een thuisnetwerkserver wordt aangesloten (dit werkt niet bij gebruik van de time shift functie).
- Afhankelijk van het thuisnetwerkserver is het mogelijk dat de TV de opgeslagen gegevens niet herkent.
- Gebruik alleen alfanumerieke tekens voor de namen van de bestanden.
- Bestandsnamen langer dan 80 tekens (dit kan verschillen afhankelijk van de tekenset) kunnen soms niet worden weergegeven.
- Maak geen thuisnetwerkserver of geheugenkaart los van de TV tijdens het overbrengen van bestanden, bij gebruik van de diashowfunctie, wanneer tussen schermen wordt omgeschakeld en voordat u "Thuisnetwerk" verlaat van het "Ingang" menu.
- Een thuisnetwerkserver mag niet meerdere malen achter elkaar worden aangesloten en losgemaakt van de TV.

USB-media/thuisnetwerk

Selecteer "USB" of "Thuisnetwerk" in het "Ingang" menu voor toegang tot deze functie of laat de TV automatisch naar de USB/thuisnetwerk-gebruiksstand overschakelen wanneer een USB-apparaat/thuisnetwerkserver op de TV wordt aangesloten.

USB-media

Gebruik deze functie om naar foto's te kijken, naar muziek te luisteren en naar video's te kijken van externe USB-apparaten.

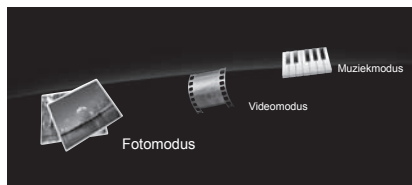
Thuisnetwerk

Gebruik deze functie om naar foto's te kijken en naar muziek te luisteren van een externe thuisnetwerkserver.

OPMERKING

- U kunt deze functie niet inschakelen wanneer er geen USB-apparaat of thuisnetwerkserver op de TV is aangesloten.
- De "Breedbeeldfunctie" ligt vast tijdens de "Fotomodus". Tijdens de "Videomodus" kunt u "AUTO" of "Origineel" selecteren.

Selecteren van een modus en station/server



- 1 Druk op **B** om het station/server te selecteren waar de gewenste bestanden zijn en druk dan op **OK**.
- 2 Druk op **◀/▶** om "Fotomodus", "Muziekmodus" of "Videomodus" te selecteren en druk dan op **OK**.

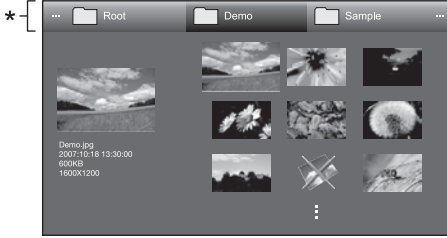
OPMERKING

- De "Videomodus" is alleen beschikbaar voor de USB-gebruiksstand.
- U hoeft in stap 1 geen station/server te selecteren wanneer er slechts één station in het aangesloten USB-apparaat is of als er slechts één thuisnetwerkserver op de TV is aangesloten.
- Maximaal kunnen er 16 stations/servers worden getoond.

Andere handige functies

Fotomodus

Bekijken van miniatuurafbeeldingen



* Deze balk wordt niet getoond in het "Thuisnetwerk" scherm.

Toetsen voor gebruik met de miniatuurafbeeldingen

Toetsen	Beschrijving
OK	Wanneer een mappictogram is geselecteerd: U gaat naar de betreffende directory. Wanneer een miniatuurafbeelding van een foto is geselecteerd: De foto wordt vergroot.
▲/▼/◀/▶ (Cursor)	Hiermee selecteert u een gewenst onderdeel.
↶	Hiermee keert u terug naar de vorige bedieningsstap.
R toets	Hiermee selecteert/deselecteert u onderdelen (het ▼ tekenkje verschijnt naast de geselecteerde onderdelen).
G toets	Hiermee selecteert u achtergrondmuziek voor de diashow.
Y toets	Hiermee begint u de diashow.
B toets	Hiermee toont u de opties voor de diashow-instellingen.

OPMERKING

- Wanneer er ongeldige fotobestanden zijn, zal het **X** tekenkje bij het bestand worden weergegeven.
- U ziet de bestandsnaam, opnamedatum, bestandsgrootte en pixelgrootte van de geselecteerde foto links op het scherm (de opnamedatum ziet u alleen bij een EXIF-bestandsformaat).

Kijken naar uitvergrote foto's

Toetsen voor de bediening van de weergave van uitvergrote foto's

Toetsen	Beschrijving
◀/▶ (Cursor)	Hiermee gaat u naar de vorige/volgende foto in dezelfde directory.
↶	Hiermee gaat u terug naar het miniatuurafbeeldingen-selectiescherm.
R toets	Hiermee draait u de foto 90 graden linksom.
G toets	Hiermee draait u de foto 90 graden rechtsom.
Y toets	Hiermee toont/verbergt u het gidsdisplay.

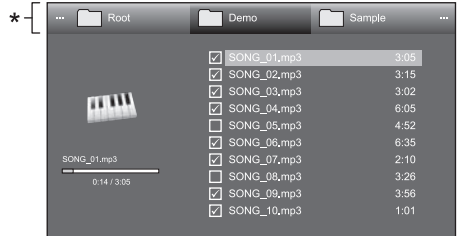
OPMERKING

- Het draaien van foto's geldt alleen voor het tijdelijk geselecteerde item en deze instelling wordt niet opgeslagen.

Diashow

Selecteren van de achtergrondmuziek

Stel de achtergrondmuziek van de diashow in met "Selectr. BGM diashow" door op **B** te drukken bij het selecteren van de miniatuurafbeeldingen.



* Deze balk wordt niet getoond in het "Thuisnetwerk" scherm.

Toetsen voor het selecteren van de achtergrondmuziek voor de diashow

Toetsen	Beschrijving
OK	Wanneer een muziekbestand is geselecteerd: De muziek wordt afgespeeld.
▲/▼/◀/▶ (Cursor)	Hiermee selecteert u een gewenst onderdeel.
↶	Hiermee keert u terug naar de vorige bedieningsstap.
R toets	Hiermee selecteert/deselecteert u onderdelen (het ✓ tekenkje verschijnt naast de geselecteerde onderdelen).
G toets	Hiermee stopt u de muziek.
Y toets	Hiermee speelt u de muziek af of pauzeert u de muziek.
B toets	Hiermee toont u de opties voor de diashow-instellingen.

OPMERKING

- De achtergrondmuziek voor de diashow wordt in de volgende gevallen teruggesteld.
 - Wanneer u "Reset alle BGM" selecteert door op **B** te drukken tijdens het selecteren van de muziekbestanden.
 - Wanneer u terug gaat naar het hoofdmenu.
 - Wanneer u de "Ingang" wijzigt.
- Wanneer er ongeldige muziekbestanden zijn, zal het **X** tekenkje bij het bestand worden weergegeven.
- De weergegeven speelduur kan een weinig verschillen van de feitelijke speelduur, afhankelijk van de bestanden.

Diashow

Toetsen voor de bediening van de diashow

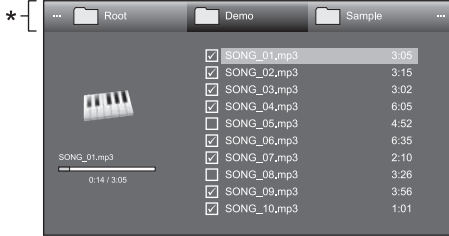
Toetsen	Beschrijving
↶	Hiermee keert u terug naar de vorige bedieningsstap.
Y toets	Hiermee toont/verbergt u het gidsdisplay.
B toets	Hiermee toont u de opties voor de diashow-instellingen.

OPMERKING

- De geselecteerde achtergrondmuziek wordt herhaaldelijk afgespeeld.
- De diashow gaat door totdat u op **↶** drukt.
- Het diashowinterval per foto kan worden ingesteld in "Selectr. interval diashow" door op **B** te drukken.

Andere handige functies

Muziekmodus



* Deze balk wordt niet getoond in het "Thuisnetwerk" scherm.

Toetsen voor de muziekmodus

Toetsen	Beschrijving
OK	Wanneer een muziekbestand is geselecteerd: De muziek wordt afgespeeld.
▲/▼/◀/▶ (Cursor)	Hiermee selecteert u een gewenst onderdeel.
↶	Hiermee keert u terug naar de vorige bedieningsstap.
R toets	Hiermee selecteert/deselecteert u onderdelen (het ✓ tekenetje verschijnt naast de geselecteerde onderdelen).
G toets	Hiermee stopt u de muziek.
Y toets	Hiermee speelt u de muziek af of pauzeert u de muziek.
B toets	Hiermee toont u de opties voor de automatische weergave-instellingen.

OPMERKING

- Wanneer er ongeldige muziekbestanden zijn, zal het **✗** tekenetje bij het bestand worden weergegeven.
- De weergegeven speelduur kan een weinig verschillen van de feitelijke speelduur, afhankelijk van de bestanden.

Videomodus

Toetsen voor het selecteren van de bestanden

Toetsen	Beschrijving
OK	Wanneer een mappictogram is geselecteerd: U gaat naar de betreffende directory. Wanneer een videobestand is geselecteerd: De video wordt afgespeeld.
▲/▼/◀/▶ (Cursor)	Hiermee selecteert u een gewenst onderdeel.
↶	Hiermee keert u terug naar de vorige bedieningsstap.
R toets	Hiermee selecteert/deselecteert u onderdelen (het ✓ tekenetje verschijnt naast de geselecteerde onderdelen).
B toets	Hiermee toont u de opties voor de automatische weergave-instellingen.

OPMERKING

- De "Videomodus" is alleen beschikbaar voor de USB-gebruiksstand.
- In plaats van het indrukken van de toetsen op de afstandsbediening kunnen de bovenstaande bedieningshandelingen ook worden verricht op het scherm met het bedieningspaneel. U kunt het bedieningspaneel oproepen door op **CONTROL** van de afstandsbediening te drukken of "Regeling (USB)" te selecteren in "Opties" > "Opties voor weergave".
- Wanneer er ongeldige videobestanden zijn, zal het **✗** tekenetje bij het bestand worden weergegeven.

Toetsen voor de afspeelmodus

Toetsen	Beschrijving
▲ (Cursor)	Door eenmaal op ▲ te drukken gaat u naar het begin van het huidige bestand en door tweemaal op ▲ te drukken gaat u naar het vorige bestand.
▼ (Cursor)	Hiermee gaat u naar het volgende bestand.
◀/▶ (Cursor)	Hiermee wordt de video snel achteruit/vooruit afgespeeld.
↶	Hiermee gaat u terug naar het bestandsselectiescherm.
R toets	Hiermee begint u met afspelen bij de voorheen gestopte scène.
G toets	Hiermee stopt u de video.
Y toets	Hiermee toont/verbergt u het gidsdisplay.

OPMERKING

- Bij continu afspelen loopt het snel achteruit/vooruit afspelen onderbroken van het ene bestand naar het andere.

Andere handige functies

Weergave-instelling DivX®-instellingen

Met deze functie kunt u uw registratiecode bevestigen. U moet de code registreren op www.divx.com.

Ga naar "Menu" > "Instellingen" > "Weergave-instelling" > "DivX®-instellingen".

● DivX® VOD registratie

U vindt uw registratiecode in dit menu. U moet de TV registreren op www.divx.com voordat u DivX-content kunt afspelen.

● DivX® VOD regis. opheffen

U vindt uw deregistratiecode in dit menu. U moet de TV deregistreren op www.divx.com om de registratie op te heffen.

Compatibiliteit van het USB-apparaat/thuisnetwerkserver

USB-apparaat	USB-geheugenapparaat, USB-kaartlezer (USB-massageheugenklasse)
Bestandssysteem	FAT/FAT32
Fotobestandsformaat	JPEG (.jpg) (moet voldoen aan DCF2.0)
Muziekbestandsformaat	MP3 (.mp3) Bitrate: 32 k, 40 k, 48 k, 56 k, 64 k, 80 k, 96 k, 112 k, 128 k, 160 k, 192 k, 224 k, 256 k, 320 kbps Bemonsteringsfrequentie: 32 k, 44,1 k, 48 kHz

Videobestandsformaat			
Bestandsextensie	Formaat	Video	Audio
*.avi	AVI	DivX 3.11/4.x/5.1/6.0 XviD H.264 MPEG4 Motion Jpeg	MP3 AC3 LPCM ADPCM
*.mkv	MKV	DivX 3.11/4.x/5.1/6.0 XviD H.264 MPEG4	MP3 AC3 LPCM ADPCM
*.asf	ASF	DivX 3.11/4.x/5.1/6.0 XviD H.264 MPEG4 VC-1	MP3 AC3 LPCM ADPCM
*.wmv	ASF	VC-1	WMA
*.mp4 *.mov	MP4 (SMP4)	H.264 MPEG4 XviD	MP3 AAC
*.mpg *.mpeg	PS	MPEG2 MPEG1	AC3 MPEG Audio LPCM

OPMERKING

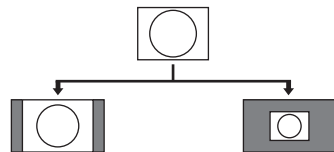
- Progressief formaat jpeg-bestanden worden niet ondersteund.
- Muziekbestanden in USB 1.1 apparaten worden mogelijk niet juist afgespeeld.
- Bij gebruik van USB-hubs kan geen juiste werking worden gegarandeerd.
- Sommige videobestandsformaten kunnen wellicht niet worden afgespeeld afhankelijk van de eigenschappen van het bestand.

Selecteren van de beeldgrootte voor de videomodus

U kunt de beeldgrootte in "Videomodus" selecteren.

- 1 Selecteer "Videomodus".
 - Zie **Selecteren van een modus en station/server** op blz. 42.
- 2 Druk op .
 - Het "Breedbeeldfunctie" menu verschijnt.
- 3 Druk op  of  om het gewenste onderdeel te selecteren.
 - Terwijl u de instellingen doorloopt, zal het resultaat meteen op het beeldscherm worden weergegeven. U hoeft niet op **OK** te drukken.

VOORBEELD



Instellingen	
AUTO	Het beeld wordt over het volledige scherm weergegeven met de oorspronkelijke beeldverhouding.
Origineel	De oorspronkelijke beeldverhouding en beeldgrootte blijven gehandhaafd.

Aansluiten van een PC

Aansluiten van een PC

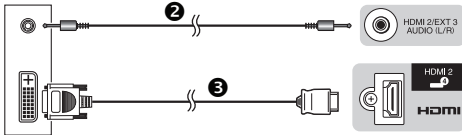
HDMI-verbinding

PC HDMI 1, 2, 3 of 4



1 HDMI-gecertificeerde kabel

PC HDMI 2*

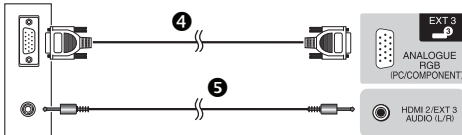


2 ø 3,5 mm stereo ministeekkerkabel
3 DVI/HDMI-kabel

* Bij gebruik van de HDMI 2 aansluiting moet u het juiste onderdeel in het "Audio-selectie" menu selecteren, afhankelijk van het type HDMI-kabel dat is aangesloten (zie blz. 28 voor verdere informatie).

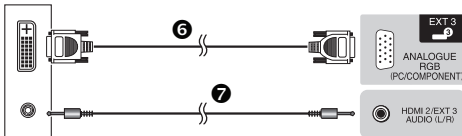
Analoge verbinding

PC EXT 3*



4 RGB-kabel
5 ø 3,5 mm stereo ministeekkerkabel

PC EXT 3*



6 DVI/RGB-omzettingkabel
7 ø 3,5 mm stereo ministeekkerkabel

* Bij gebruik van de EXT 3 aansluiting moet u "Video+Audio" in het "Audio-selectie" menu selecteren (zie blz. 28 voor verdere informatie).

Na het aansluiten

U moet ook "RGB" in het "Ingangskeuze" menu instellen wanneer "EXT 3" in het "Ingang" menu wordt geselecteerd (blz. 15 en 40).

OPMERKING

- De PC-ingangsaansluitingen zijn DDC1/2B-compatibel.
- Zie blz. 47 voor een lijst van PC-signalen waarmee de TV compatibel is.

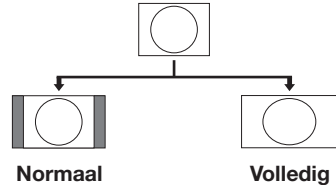
Weergeven van een PC-beeld op het scherm

Kiezen van de beeldgrootte

U kunt de beeldgrootte selecteren.

- 1 Druk op .
 - Het "Breedbeeldfunctie" menu verschijnt.
- 2 Druk op of of om het gewenste onderdeel te selecteren.

VOORBEELD



Instellingen	
Normaal	Het beeld wordt over het volledige scherm weergegeven met de oorspronkelijke beeldverhouding.
Bioscoop	Voor letterbox beelden. Bij sommige programma's kunnen er balken aan de boven- en onderkant van het beeld zijn.
Volledig	Het beeld vult het volledige scherm.
Dot By Dot	Het beeld wordt met hetzelfde aantal pixels op het scherm weergegeven.

OPMERKING

- U kunt ook een onderdeel selecteren door op van de afstandsbediening te drukken.
- Sluit de PC aan voordat u begint met het maken van de instellingen.
- De beschikbare beeldgrootten variëren afhankelijk van het ingangssignaaltype.
- Zie blz. 37 voor AV-signalen.
HDMI: 480i/480p/576i/576p/720p/1080i/1080p
ANALOGUE RGB: 576p/720p (50 Hz)/1080i
- De ANALOGUE RGB (PC) aansluiting (EXT 3) is niet compatibel met 480i/576i/1080p signalen.

Aansluiten van een PC

Automatisch instellen van het PC-beeld



Opties

Auto Sync.

Met deze functie kan het beeld automatisch op de best mogelijke toestand worden ingesteld wanneer de analoge aansluitingen van de TV en de PC met een los verkrijgbare DVI/RGB-omzettingkabel enz. met elkaar zijn verbonden.

- 1 Druk op om "EXT 3" in het "Ingang" menu te selecteren en druk dan op **OK**.
- 2 Ga naar "Menu" > "Instellingen" > "Opties" > "Aansluiting-instelling" > "Ingangskeuze" > selecteer "RGB".
- 3 Ga naar "Menu" > "Instellingen" > "Opties" > "Aansluiting-instelling" > "PC-ingang" > "Auto Sync."

OPMERKING

- Wanneer "Auto Sync." succesvol is, verschijnt het bericht "Auto Sync met succes afgesloten.". Indien niet, dan is "Auto Sync." mislukt.
- "Auto Sync." kan toch mislukt zijn, ook al verschijnt het bericht "Auto Sync met succes afgesloten.".
- "Auto Sync." kan mislukken als het PC-beeld een lage resolutie heeft, als er onduidelijke (zwarte) randen zijn of als het beeld wordt verplaatst terwijl "Auto Sync." wordt uitgevoerd.
- U moet de PC op de TV aansluiten en daarna inschakelen voordat u "Auto Sync." start.
- "Auto Sync." kan alleen worden uitgevoerd bij ontvangst van analoge ingangssignalen via de EXT 3 aansluiting.

Handmatig instellen van het PC-beeld



Opties

Fijn Sync.

Gewoonlijk kunt u de positie en de toestand van het beeld gemakkelijk instellen met "Auto Sync.". In sommige gevallen is het echter nodig om de instellingen handmatig te maken voor het optimaliseren van het beeld.

- 1 Druk op om "EXT 3" in het "Ingang" menu te selecteren en druk dan op **OK**.
- 2 Ga naar "Menu" > "Instellingen" > "Opties" > "Aansluiting-instelling" > "Ingangskeuze" > selecteer "RGB".
- 3 Ga naar "Menu" > "Instellingen" > "Opties" > "Aansluiting-instelling" > "PC-ingang" > "Fijn Sync."
- 4 Druk op / om het onderdeel te selecteren dat u wilt instellen.
- 5 Druk op / om de gewenste waarde in te stellen.

Instellingen	
H-Pos	Centreren van het beeld door dit naar links of rechts te schuiven.
V-Pos	Centreren van het beeld door dit naar boven of beneden te schuiven.
Klok	Afstellen van het beeld wanneer er verticale strepen in flikkeren.
Fase	Afstellen van het beeld wanneer letters weinig contrast hebben of als het beeld flikkert.

OPMERKING

- Om alle onderdelen op de fabriekinstellingen terug te zetten, drukt u op / om "Reset" te selecteren en dan drukt u op **OK**.
- "Klok" en "Fase" in het "Fijn Sync." menu kan alleen worden afgesteld bij invoer van analoge signalen via de EXT 3 aansluiting.

Tabel met geschikte PC's

Resolutie		Horizontale frequentie	Verticale frequentie	Analoog (D-sub)	Digitaal (HDMI)	VESA norm
VGA	640 x 480	31,5 kHz	60 Hz	✓	✓	✓
SVGA	800 x 600	37,9 kHz	60 Hz	✓	✓	✓
XGA	1.024 x 768	48,4 kHz	60 Hz	✓	✓	✓
WXGA	1.360 x 768	47,7 kHz	60 Hz	✓	✓	✓
SXGA	1.280 x 1.024	64,0 kHz	60 Hz	✓	✓	✓
SXGA+	1.400 x 1.050	65,3 kHz	60 Hz	✓	✓	✓
UXGA	1.600 x 1.200	75,0 kHz	60 Hz	✓	✓	✓
1080p	1.920 x 1.080	67,5 kHz	60 Hz	✓	✓	

VGA, SVGA, XGA, WXGA, SXGA, SXGA+ en UXGA zijn wettig gedeponeerde handelsmerken van International Business Machines Corporation.

OPMERKING

- Deze TV heeft een beperkte compatibiliteit met PC's en een juiste werking kan alleen gegarandeerd worden als de gebruikte videokaart exact conform de VESA 60 Hz norm is. Eventuele variaties ten opzichte van deze norm zullen resulteren in beeldvervalsing.

Aansluiten van een PC

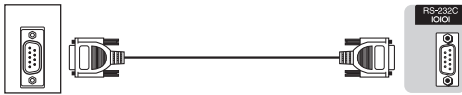
Technische gegevens van de RS-232C poort

PC-besturing van de TV

- Nadat de juiste instellingen op de PC zijn gemaakt, kunt u de TV vanaf de PC bedienen via de RS-232C aansluiting. U kunt op de PC het ingangssignaal (PC/video) kiezen, het volume instellen en tevens diverse andere afstellingen en instellingen maken, zodat u de beschikking hebt over automatische geprogrammeerde weergave.
- Gebruik een RS-232C seriële bedieningskabel (cross-type)

OPMERKING

- De diverse instellingen op de PC moeten worden gemaakt door een persoon die vertrouwd is met PC's.



RS-232C seriële bedieningskabel (cross-type)

Voorwaarden voor de communicatie

Stel de RS-232C communicatieparameters op de PC zodanig in dat deze overeenkomen met de communicatie-instellingen van de TV. De communicatie-instellingen van de TV zijn als volgt:

Baudsnelheid	9.600 bps
Datalengte	8 bits
Pariteitsbit	Geen
Stopbit	1 bit
Datatransportbesturing	Geen

Communicatieprocedure

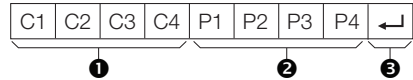
Zend de besturingscommando's vanaf de PC via de RS-232C aansluiting.

De TV functioneert overeenkomstig de ontvangen commando's en stuurt een responssignaal naar de PC. Stuur niet meerdere commando's tegelijk. Wacht totdat op de PC de OK respons is ontvangen voordat u het volgende commando stuurt.

Zorg dat u "A" meezendt met de retourcode en controleer of "ERR" wordt teruggezonden voordat u begint.

Commandoformaat

Acht ASCII codes +CR



- 1** Commando (vier cijfers): Commando. De tekst bestaat uit vier tekens.
- 2** Parameter (vier cijfers): Parameter 0–9, spatie, ?, min
- 3** Retourcode (ODH): ↵

Parameter

Voer de parameterwaarden in, vanaf links, en vul de resterende vakjes met spaties (zorg dat er vier waarden voor de parameter worden ingevoerd).

Wanneer de ingevoerde parameter niet binnen het toelaatbare bereik is, verschijnt de foutmelding "ERR" (zie "Responsecode-formaat").

0			
---	--	--	--

0	0	0	9
---	---	---	---

1	0	0	
---	---	---	--

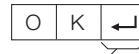
0	0	5	5
---	---	---	---

Wanneer bij sommige commando's "?" wordt ingevoerd, verschijnt de huidige ingestelde waarde.

?	?	?	?
---	---	---	---

Responsecode-formaat

Normale respons



Retourcode (ODH)

Probleem-respons (communicatiefout of verkeerd commando)



Retourcode (ODH)

Aansluiten van een PC

RS-232C commandolijst

GEKOZEN FUNCTIE	COMMANDO	PARAMETER	INHOUD VAN DE GEKOZEN FUNCTIE
STROOM-INSTELLING	P O W R 0 _ _ _		STROOM UIT (STANDBY)
INGANGSKEUZE A	I T G D _ _ _ _		INGANG OMSCHAKELEN (BEURTELINGS KIEZEN)
	I T V D _ _ _ _		TV (VAST KANAAL)
	I D T V _ _ _ _		DTV (VAST KANAAL)
	I A V D * _ _ _		EXT 1-3 (1-3), HDMI 1-4 (4-7)
KANAAL	D C C H * * _ _		TV DIRECT KANAAL (1-99)
	C H U P _ _ _ _		KANAAL OMHOOG
	C H D W _ _ _ _		KANAAL OMLAAG
	D T V D * * * _		DRIECIJFERIG DIRECT KANAAL (1-999) (Niet-Noordische landen)
	D T V D * * * *		VIERCIJFERIG DIRECT KANAAL (1-9999) (Alleen Noordische landen)
	D T U P _ _ _ _		DTV KANAAL OMHOOG
	D T D W _ _ _ _		DTV KANAAL OMLAAG
INGANGSKEUZE B	I N P 1 0 _ _ _		EXT 1 (Y/C)
	I N P 1 1 _ _ _		EXT 1 (FBAS)
	I N P 1 2 _ _ _		EXT 1 (RGB)
	I N P 3 0 _ _ _		EXT 3 (COMP)
KEUZE VAN AV-FUNCTIE	I N P 3 1 _ _ _		EXT 3 (RGB)
	A V M D 0 _ _ _		BEURTELINGS KIEZEN
	A V M D 1 _ _ _		STANDAARD
	A V M D 2 _ _ _		FILM
	A V M D 3 _ _ _		SPEL
	A V M D 4 _ _ _		GEBRUIKER
	A V M D 5 _ _ _		DYNAMISCH (Vast)
	A V M D 6 _ _ _		DYNAMISCH
	A V M D 7 _ _ _		PC
	A V M D 8 _ _ _		x.v.Colour
	A V M D 1 0 0 _		AUTO
A V M D ? ? ? ?		1-8, 100	
VOLUME	V O L M * _ _ _		VOLUME (0-60)

GEKOZEN FUNCTIE	COMMANDO	PARAMETER	INHOUD VAN DE GEKOZEN FUNCTIE
POSITIE	H P O S * * * _		H-POSITIE (AV/PC)
	V P O S * * * _		V-POSITIE (AV/PC)
	C L C K * * * _		KLOK (0-180)
BREEDBEELDFUNCTIE	P H S E * * _ _		FASE (0-40)
	W I D E 0 _ _ _		BEURTELINGS KIEZEN (AV)
	W I D E 1 _ _ _		NORMAAL (AV)
	W I D E 2 _ _ _		ZOOM 14:9 (AV)
	W I D E 3 _ _ _		PANORAMA (AV)
	W I D E 4 _ _ _		VOLLEDIG (AV)
	W I D E 5 _ _ _		BIOSCOOP 16:9 (AV)
	W I D E 6 _ _ _		BIOSCOOP 14:9 (AV)
	W I D E 7 _ _ _		NORMAAL (PC)
	W I D E 8 _ _ _		BIOSCOOP (PC)
	W I D E 9 _ _ _		VOLLEDIG (PC)
	W I D E 1 0 _ _		DOT BY DOT (AV/PC)
GELUIDSDEMPING	W I D E 1 1 _ _		UNDERSCAN (AV)
	W I D E 1 2 _ _		AUTO (USB-Video)*
	W I D E 1 3 _ _		ORIGINEEL (USB-Video)*
	M U T E 0 _ _ _		BEURTELINGS KIEZEN
SURROUND	M U T E 1 _ _ _		GELUIDSDEMPING
	M U T E 2 _ _ _		GELUIDSDEMPING UIT
	A C S U 0 _ _ _		SURROUND (BEURTELINGS KIEZEN)
WIJZIGEN GELUID	A C S U 1 _ _ _		SURROUND AAN
	A C S U 2 _ _ _		SURROUND UIT
	A C H A _ _ _ _		BEURTELINGS KIEZEN
UITSCHAKELTIMER	O F T M 0 _ _ _		UIT
	O F T M 1 _ _ _		UITSCHAKELTIMER 30 MIN
	O F T M 2 _ _ _		UITSCHAKELTIMER 1 UUR
	O F T M 3 _ _ _		UITSCHAKELTIMER 1 UUR 30 MIN
	O F T M 4 _ _ _		UITSCHAKELTIMER 2 UUR
	O F T M 5 _ _ _		UITSCHAKELTIMER 2 UUR 30 MIN
	TEKST	T E X T 0 _ _ _	
T E X T 1 _ _ _			TEKST AAN (BEURTELINGS KIEZEN)
D C P G * * * _			RECHTSTREEKS NAAR PAGINA (100-899)

* Deze opdrachten zijn alleen beschikbaar in de USB-videomodus.

Aanhangsel

Problemen oplossen

Probleem	Mogelijke oplossing
• Geen stroom.	<ul style="list-style-type: none">• Zet de MAIN POWER schakelaar aan de achterkant van de TV aan (I) (blz. 4).• Is het netsnoer aangesloten?• Controleer of u POWER op de TV hebt ingedrukt.
• De TV werkt niet juist.	<ul style="list-style-type: none">• Het is mogelijk dat invloeden van buitenaf zoals bliksem, statische elektriciteit enz. een foutieve werking hebben veroorzaakt. Schakel de TV uit en trek de stekker van het netsnoer ongeveer een tot twee minuten uit het stopcontact.
• De afstandsbediening werkt niet.	<ul style="list-style-type: none">• Zijn de batterijen met de polariteit (+, -) in de juiste richting in het batterijkvak geplaatst?• Zijn de batterijen leeg? (Vervang de batterijen door nieuwe.)• Gebruikt u de afstandsbediening bij erg sterke verlichting of bij het licht van een tl-lamp?• Valt het licht van een tl-lamp op de afstandsbedieningssensor?
• Het beeld is afgesneden.	<ul style="list-style-type: none">• Is de beeldpositie correct ingesteld?• Zijn de scherminstellingen (Breedbeeldfunctie), zoals de beeldgrootte, juist gemaakt? (Blz. 37, 45 en 46)
• Vreemde kleur, erg lichte of donkere kleuren, of kleurvervorming.	<ul style="list-style-type: none">• Stel de kleurtint af.• Is de kamer erg helder verlicht? Het beeld ziet er wellicht te donker uit wanneer de kamer helder verlicht is.• Controleer de "Kleursysteem" instelling (blz. 32 en 41).
• De stroom wordt plotseling uitgeschakeld.	<ul style="list-style-type: none">• De temperatuur in het inwendige van het apparaat is erg hoog. Verwijder eventuele voorwerpen die de ventilatieopeningen afsluiten of reinig de openingen.• Is de "Sleep Timer" ingesteld? Selecteer "Uit" in het "Sleep Timer" menu (blz. 29).• Is "Geen sign. uit" of "Geen bdn uit" geactiveerd? (Blz. 29)
• Geen beeld.	<ul style="list-style-type: none">• Zijn alle externe apparaten correct aangesloten? (Blz. 20-22)• Zijn de ingangssignaal-instellingen correct uitgevoerd nadat de aansluitingen zijn gemaakt? (Blz. 40)• Is de juiste ingangsbron gekozen? (Blz. 15)• Wordt er een niet-compatibel signaal ontvangen? (Blz. 47)• Zijn de beeldinstellingen juist uitgevoerd? (Blz. 26-27)• Is de antenne juist aangesloten? (Blz. 10)• Is "Aan" geselecteerd in "Alleen audio"? (Blz. 29)
• Geen geluid.	<ul style="list-style-type: none">• Staat het volume erg laag ingesteld?• Zorg dat de hoofdtelefoon niet aangesloten is.• Controleer of u de afstandsbediening hebt ingedrukt.• Is het juiste onderdeel geselecteerd in het "Audio-selectie" menu wanneer er een apparaat op de HDMI 2 aansluiting of de EXT 3 aansluiting is aangesloten? (Blz. 20, 21 en 28)
• De TV maakt soms een krakend geluid.	<ul style="list-style-type: none">• Dit duidt niet op een storing in de werking. Dit gebeurt wanneer de behuizing een weinig uitzet of inkrimpt als gevolg van veranderingen in de temperatuur. Dit is niet van invloed op de prestatie van de TV.

WISSEN VAN HET PERSOONLIJKE CODENUMMER

- 1 Ga naar "Menu" > "Instellingen".
- 2 Druk op / om "Automatische Installatie", "Programma instellen" en dan "PIN" of "Reset" te selecteren en druk daarna op **OK**. Het invoervenster voor het persoonlijke codenummer verschijnt.
- 3 Houd **P** / + op de TV tegelijk ingedrukt totdat het bericht op het scherm verschijnt.

Reset

Als er ingewikkelde afstellingen zijn gemaakt zodat de instellingen niet naar normaal kunnen worden teruggesteld, kunt u alle instellingen op de fabriekswaarden terugstellen.

- 1 Ga naar "Menu" > "Instellingen" > "Weergave-instelling" > "Reset".
- 2 Druk op / om "Ja" te selecteren en druk dan op **OK**.
 - "De TV zal nu automatisch opnieuw starten, OK?" verschijnt op het scherm.
- 3 Druk op / om "Ja" te selecteren en druk dan op **OK**.
 - "Nu initialiseren..." verschijnt op het scherm en knippert.
 - Wanneer de reset is voltooid, wordt de stroom uitgeschakeld en daarna opnieuw ingeschakeld. De instellingen zijn teruggekeerd naar de fabrieksinstellingen.

OPMERKING

- Het persoonlijke codenummer moet worden ingevoerd wanneer u "Reset" wilt uitvoeren. Het standaard persoonlijke codenummer is "1234". Om de instelling voor het persoonlijke codenummer te veranderen, wordt u verwezen naar **Wachtwoord/Slot instellingen** (blz. 33). Om de instelling voor het persoonlijke codenummer te wissen (het codenummer hoeft niet meer te worden ingevoerd), wordt u verwezen naar **WISSEN VAN HET PERSOONLIJKE CODENUMMER** (blz. 50).

Aanhangsel

Updaten van de TV via DVB-T

Zorg dat uw TV-softwareversie steeds up-to-date is. SHARP levert regelmatig nieuwe versies voor de TV-basissoftware en de DVB-software.

Weergave-instelling Download instellingen

Ga naar “Menu” > “Instellingen” > “Weergave-instelling” > “Afzonderlijke instelling” > “Standby-zoeken” > “Download instellingen”.

Zoeken naar updates*

* Alle landen, behalve Groot-Brittannië, Zweden en Italië, worden voor deze functie op “Nee” ingesteld.

De TV bepaalt automatisch of er een nieuwe softwareversie beschikbaar is wanneer de TV in de ruststand (standby) staat.

Instellingen	
Ja	Automatisch zoeken of er nieuwe software-updates beschikbaar zijn wanneer de TV in de ruststand (standby) staat.
Nee	Niet zoeken naar update-informatie.
Nu	Controleer nu of er nieuwe software beschikbaar is.

Downloaden van de software

U kunt de methode voor het updaten selecteren.

- 1 Als er een nieuwe software-update beschikbaar is, verschijnt het bericht “Nieuwe downloadinformatie gevonden.”
 - Als de TV een update-service ontvangt terwijl deze in de ruststand (standby) staat, zal er een bevestigingsmelding verschijnen wanneer het apparaat wordt ingeschakeld
- 2 Volg de instructies die op het scherm verschijnen.

Instellingen	
Ja	Begin onmiddellijk met downloaden. Het updaten duurt ongeveer één uur. Tijdens het downloaden kunt u geen andere bediening uitvoeren. <ul style="list-style-type: none">• Annuleer het downloaden door op OK van de afstandsbediening te drukken wanneer “Niet doorgaan” tijdens het updaten op het scherm wordt aangegeven.
Nee	Begin automatisch met downloaden een paar minuten nadat het apparaat in de ruststand (standby) is gezet.

OPMERKING

- De TV moet in de ruststand (standby) blijven staan om te kunnen downloaden. Schakel de stroom niet met **TV** op de TV uit.
- Het updaten van de software kan even duren.

Ophalen van update-informatie

Informatie Berichtenlijst

Wanneer nieuwe software wordt gedetecteerd, kunt u de update-informatie controleren en de software downloaden vanaf de “Berichtenlijst”.

Ga naar “Menu” > “Instellingen” > “Informatie” > “Berichtenlijst”.

OPMERKING

- Wanneer de TV de nieuwe software met succes downloadt, wordt het bericht in de “Berichtenlijst” van het “Informatie” menu bijgewerkt.
- De software-update wordt niet uitgevoerd als er geen nieuwe software beschikbaar is op de ingevoerde downloadtijd.

Informatie Ontvangerrapport

Toon rapporten over mislukte en gewijzigde timerinstellingen.

Ga naar “Menu” > “Instellingen” > “Informatie” > “Ontvangerrapport”.

Informatie Identificatie

U kunt de identificatiecode van de TV op het scherm controleren wanneer u contact opneemt met de klantendienst.

Ga naar “Menu” > “Instellingen” > “Informatie” > “Identificatie”.

Updaten van de TV via USB



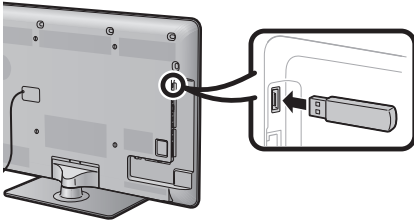
Informatie

Software-update

Met deze functie kunt u tot de laatste softwareversie updaten met behulp van een USB-apparaat. U moet de software via de USB-aansluiting updaten.

- Om de softwareversie voor de TV te controleren, kunt u de URL gebruiken die op de achterkaf staat.

- 1 Ga naar “Menu” > “Instellingen” > “Informatie” > “Software-update”.
- 2 Druk op **OK** en plaats het USB-apparaat dat het software-updatebestand bevat.



VOORZICHTIG

- Zorg dat u het USB-apparaat juist in de aansluiting steekt.

- 3 De TV toont een bevestigingsscherm terwijl de gegevens in het geplaatste USB-apparaat worden gecontroleerd.

VOORZICHTIG

- Als de gegevens niet compatibel zijn met het systeem, verschijnt er een foutmelding op het scherm. Herhaal de stappen 2 en 3 nadat u op **OK** hebt gedrukt.
- Wanneer er een foutmelding verschijnt, moet u controleren of:
 - Het USB-apparaat juist is geplaatst.
 - Het USB-geheugen twee of meer software-updatebestanden heeft.
 - Er misschien geen gegevens voor het updaten van het systeem in het USB-geheugen zijn.
 - Het software-updatebestand beschadigd is.
 - Het software-updatebestand niet compatibel is met de software van uw TV.
 - Het huidige systeem hetzelfde is als de systeem-updategegevens.

- 4 De TV toont de softwareversie-informatie nadat de gegevens zijn gecontroleerd.
- 5 Druk op ◀/▶ om “Ja” te selecteren voor het updaten van het systeem en druk dan op **OK**.
- 6 Druk op **OK** om automatisch te resetten en de updatebewerking te starten.
 - Deze bewerking kan even duren.

De TV begint het systeem te updaten

Er verschijnt een bevestigingsmelding op het scherm nadat het updaten is voltooid, waarna de TV automatisch wordt gestart. Druk op **OK** om de bewerking te voltooien.

Aanhangsel

Informatie over de softwarelicentie voor dit product

Samenstelling van de software

De software die bij dit product wordt geleverd bestaat uit diverse softwarecomponenten waarvan de afzonderlijke auteursrechten in het bezit zijn van SHARP of van derden.

Software ontwikkeld door SHARP en open-source software

De auteursrechten voor de softwarecomponenten en de diverse relevante documenten die bij dit product worden geleverd en die ontwikkeld of geschreven zijn door SHARP, zijn eigendom van SHARP en worden beschermd door de Copyright Act, internationale verdragen en andere relevante wetten. Dit product maakt ook gebruik van vrij gedistribueerde software en softwarecomponenten waarvan de auteursrechten in handen zijn van derden. Hieronder vallen softwarecomponenten die gedekt worden door een GNU General Public License (hierna GPL genoemd), een GNU Lesser General Public License (hierna LGPL genoemd) of een andere licentieovereenkomst.

Verkrijgen van de broncode

Sommige licentiegevers voor open-source software eisen dat de distributeur de broncode over levert met de uitvoerbare softwarecomponenten. GPL en LGPL bevatten gelijkwaardige eisen. Voor informatie over het verkrijgen van de broncode voor open-source software en voor het verkrijgen van informatie over de GPL, LGPL en andere licentieovereenkomsten, kunt u de volgende website bezoeken:

<http://www.sharp-eu.com/gpl/>

Wij kunnen geen vragen beantwoorden over de broncode voor de open-source software. De broncode voor de softwarecomponenten waarvan de auteursrechten in het bezit zijn van SHARP worden niet gedistribueerd.

Dankbetuiging

Dit product bevat de volgende open-source softwarecomponenten:

- linux kernel • busy box • glibc • zlib • libpng • libjpeg • mtd-utils • u-Boot

Auteursrechten van de software

BSD-licentie	Dit product bevat software die ontwikkeld is door de Universiteit van Californië, Berkeley, VS en haar medewerkers.
libjpeg	Op deze software rusten auteursrechten © 1991-1998, Thomas G. Lane. Delen van deze software zijn gedeeltelijk gebaseerd op het werk van de Independent JPEG Group.

Auteursrechten op gedeelten © 2004 Intel Corporation

Waarschuwing betreffende normaal gebruik

Belangrijke informatie betreffende het gebruik in warme en koude ruimten

- Wanneer de TV in een koude ruimte wordt gebruikt (bijv. in een kantoor met een lage temperatuur), kunnen er nabebelden zijn of kan het beeld enigszins vertraagd zijn. Dit verschijnsel duidt niet op een storing en de TV zal weer normaal werken wanneer de temperatuur hoger wordt.
- Laat de TV niet langdurig in een erg warme of koude ruimte. Let er ook op dat de TV niet staat blootgesteld aan direct zonlicht of de hitte van een kachel, verwarmingsradiator e.d., want dit kan resulteren in vervorming van de behuizing en een foutieve werking van het LCD-paneel.
Opslagtemperatuur: + 5°C tot + 35°C

Apparaten die op een veiligheidsaardpunt van een gebouw zijn aangesloten via de HOOFDSTROOMVOORZIENING aansluiting of via andere apparaten met een verbinding met een veiligheidsaardpunt en met een televisiedistributiesysteem door middel van een coaxiale kabel, kunnen in sommige gevallen een brandgevaar opleveren. De verbinding met een televisiedistributiesysteem moet daarom worden verzorgd via een apparaat dat elektrische isolatie biedt binnen een bepaald frequentiebereik (galvanische isolator, zie EN 60728-11).

OPMERKING

- Voor de vereisten in Noorwegen en Zweden, zijn de vereisten voor isolatie tevens van belang voor apparaten die op een televisiedistributiesysteem kunnen worden aangesloten.

Technische gegevens

Instellingen		LCD- KLEURENTELEVISIE TV (40 "/>		
LCD-paneel		Advanced Super View & BLACK TFT LCD (40 "/>	Advanced Super View & BLACK TFT LCD (46 "/>	Advanced Super View & BLACK TFT LCD (52 "/>
Resolutie		1.920 x 1.080 x 4 punten		
Videokleursysteem		PAL/SECAM/NTSC 3,58/NTSC 4,43/PAL 60		
TV-functie	TV-norm	Analoog	CCIR (B/G, I, D/K, L/L')	
		Digitaal	DVB-T (2K/8K OFDM), DVB-C	
	Ontvangbare kanalen	VHF/UHF	Kanalen IR A—kanalen E69 (digitaal), kanalen E2—E69, kanalen F2—F10, kanalen I21—I69, kanalen IR A—IR J	
		CATV	Hyperband, kanalen S1—S41	
	TV-afstemsysteem	Automatische voorinstelling voor 999 kanalen (niet-Noordische landen [DTV]), automatische voorinstelling voor 9999 kanalen (Noordische landen [DTV]), automatische voorinstelling voor 99 kanalen (ATV), automatische naamgeving, automatisch sorteren		
STEREO/TWEETALIG		NICAM/A2		
Audioversterker		10 W x 2/15 W x 1		
Luidspreker		(234 mm x 22 mm) x 2/Ø 110 mm		
Aansluitingen	Antenne	UHF/VHF 75 Ω DIN-type (analoog en digitaal)		
	RS-232C	D-sub 9-pins mannetjes-stekker		
	EXT 1	SCART (AV-ingang, Y/C-ingang, RGB-ingang, TV-uitgang)		
	EXT 2	RCA tulpstekkerbus (AV-ingang/AUDIO L/R)		
	EXT 3	15-pins mini D-sub		
	HDMI 1 (EXT 4)	HDMI (ARC)		
	HDMI 2 (EXT 5)	HDMI		
	HDMI 3 (EXT 6)	HDMI		
	HDMI 4 (EXT 7)	HDMI		
	USB	USB		
	ETHERNET (10/100)	Thuisnetwerk-aansluiting (alleen voor de 820 modellenserie)		
	HDMI 2/EXT 3 AUDIO (L/R)	Ø 3,5 mm aansluitbus*1		
	DIGITAL AUDIO OUTPUT	Optische S/PDIF digitale audio-uitgang		
	C. I. (gemeenschappelijk interface)	EN50221, R206001, CI Plus specificatie		
OUTPUT/hoofdtelefoon	RCA tulpstekkerbus (AUDIO R/L)/Ø 3,5 mm aansluiting (audio-uitgang)			
Beeldschermtaal		Tsjechisch, Deens, Nederlands, Engels, Estisch, Fins, Frans, Duits, Grieks, Hongaars, Italiaans, Lets, Litouws, Noors, Pools, Portugees, Russisch, Slowaaks, Sloveens, Spaans, Zweeds, Turks, Oekraïens		
Stroomvoorziening		220–240 V wisselstroom, 50 Hz		
Stroomverbruik (methode IEC62087)	820 modellen	127 W (0,2 W standby*2)	147 W (0,2 W standby*2)	159 W (0,2 W standby*2)
	810 modellen	127 W (0,2 W standby*2)	147 W (0,2 W standby*2)	
Gewicht	820 modellen	19,5 kg (zonder standaard), 23,5 kg (met standaard)	24,5 kg (zonder standaard), 30,0 kg (met standaard)	30,0 kg (zonder standaard), 35,0 kg (met standaard)
	810 modellen	16,0 kg (zonder standaard), 19,5 kg (met standaard)	20,5 kg (zonder standaard), 26,0 kg (met standaard)	
Bedrijfstemperatuur		0°C tot + 40°C		

*1 De HDMI 2 en EXT 3 aansluitingen kunnen beide dezelfde audio-ingangsaansluiting gebruiken.

*2 Het standby-stroomverbruik geldt wanneer de TV is ingesteld om geen EPG-gegevens te ontvangen.

• SHARP behoudt het recht wijzigingen aan te brengen in het ontwerp en de technische gegevens, zonder voorafgaande kennisgeving, op basis van doorgevoerde verbeteringen in het product. De vermelde prestatiegegevens zijn nominale waarden van de in serie vervaardigde apparaten. Er kunnen kleine afwijkingen in deze waarden zijn bij de afzonderlijke apparaten.

Energiespecificaties

Instellingen		40-inch modellen	46-inch modellen	52-inch modellen	
*1	Aan-modus (W) (THUISMODUS)	71 W	85 W	96 W	
*2	Stroombesparingsmodus (W)	Geavanceerd	69 W	77 W	86 W
*3	Standby-modus (W)	0,20 W	0,20 W	0,20 W	
*4	Uit-modus (W)	MAIN POWER schakelaar	0,01 W of minder	0,01 W of minder	0,01 W of minder
*5	Jaarlijks energieverbruik (kWh)	103,7 kWh	124,1 kWh	140,2 kWh	
*6	Jaarlijks energieverbruik - Stroombesparingsmodus (kWh)	Geavanceerd	100,7 kWh	112,4 kWh	125,6 kWh

*1 Gemeten volgens IEC 62087 Ed. 2

*2 Voor verdere informatie over de stroombesparingsfunctie wordt u verwezen naar de hierop betrekking hebbende bladzijden in deze gebruiksaanwijzing.

*3 Gemeten volgens IEC 62301 Ed. 1

*4 Gemeten volgens IEC 62301 Ed. 1

*5 Het jaarlijks energieverbruik is berekend op basis van het stroomverbruik bij de Aan-modus (THUISMODUS), met 4 uur TV kijken per dag, 365 dagen van het jaar.

*6 Het jaarlijks energieverbruik is berekend op basis van het stroomverbruik bij de Stroombesparingsmodus, met 4 uur TV kijken per dag, 365 dagen van het jaar.

OPMERKING

- Het stroomverbruik in de Aan-modus varieert afhankelijk van de beelden die de TV weergeeft.

Bevestigen van de TV aan de muur

- Deze TV mag alleen met de wandbevestigingsbeugel en het hulpstuk* van SHARP worden bevestigd (blz. 55). Gebruik van een andere wandbevestigingsbeugel kan resulteren in een onstabiele montage met mogelijk ernstig letsel tot gevolg.
- Om het beeldscherm van de LCD-kleurentelevisie aan de muur te bevestigen, zijn speciale vaardigheden vereist en dit dient daarom alleen door bevoegd onderhoudspersoneel te worden gedaan. U moet deze werkzaamheden niet zelf uitvoeren. SHARP kan niet aansprakelijk worden gesteld voor letsel of beschadigingen die het gevolg zijn van een foutieve montage.
- Neem contact op met vakkundig onderhoudspersoneel voor gebruik van de los verkrijgbare beugel en het hulpstuk* voor de bevestiging van de TV aan een muur.
- Wanneer u de TV aan een wand ophangt, moet u de steunstijl bevestigen.
- Maak de netsnoerhouder aan de achterkant van de TV los voordat u de TV aan een muur bevestigt.
- * Alleen voor 40-inch modellen.

Audio-inst. muurbevestig.

Wanneer u de TV aan een muur bevestigt, kunt u een betere geluidswaardering verkrijgen door deze functie op "Ja" te zetten.

Ga naar "Menu" > "Instellingen" > "Weergave-instelling" > "Audio-inst. muurbevestig."

Los verkrijgbare accessoires

De vermelde los verkrijgbare accessoires zijn bedoeld voor deze LCD-kleurentelevisie. U kunt dit accessoire bij uw dichtstbijzijnde vakhandelaar kopen.

- In de toekomst zullen mogelijk nieuwe extra accessoires verkrijgbaar zijn. Raadpleeg de meest recente catalogus voor de compatibiliteit en de beschikbaarheid.

Nr.	Onderdeelnaam	Onderdeelnummer	Opmerkingen
1	Wandbevestigingsbeugel (40-inch modellen)	AN-37AG2	Het midden van het TV-scherm is 7,6 mm onder de "A" op de wandbevestigingsbeugel.
2	Hulpstuk (40-inch modellen)	AN-37P30	
3	Wandbevestigingsbeugel (46-inch modellen)	AN-52AG4	Het midden van het TV-scherm is 13 mm onder de "b" op de wandbevestigingsbeugel.
4	Wandbevestigingsbeugel (52-inch modellen)	AN-52AG4	Het midden van het TV-scherm is 1 mm boven de "b" op de wandbevestigingsbeugel.

Aanhangsel

Censurniveaus voor Kinderslot

Censurniveau van gebruiker	Censurniveau van zender														
	LEEFTIJD														
	4	5	6	7	8	9	10	11	12	13	14	15	16	17	18
Voor alle leeftijden	✓	–	–	–	–	–	–	–	–	–	–	–	–	–	–
Bij voorkeur ouderlijke toestemming	✓	✓	✓	✓	✓	–	–	–	–	–	–	–	–	–	
X-rated	✓	✓	✓	✓	✓	✓	✓	✓	✓	✓	✓	✓	✓	✓	

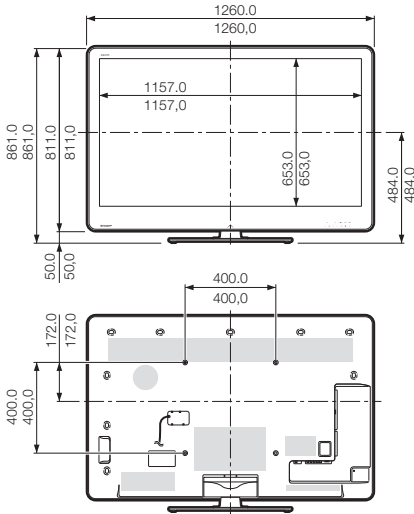
Censurniveau van gebruiker	Censurniveau van zender		
	Voor alle leeftijden	Bij voorkeur ouderlijke toestemming	X-rated
Voor alle leeftijden	–	–	–
Bij voorkeur ouderlijke toestemming	✓	–	–
X-rated	✓	✓	–

Lijst met afkortingen

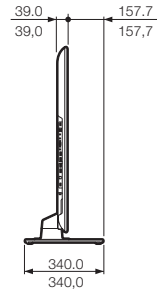
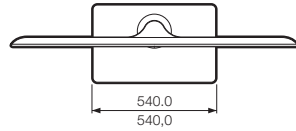
Afkorting	Betekenis
ARC	Audio Return Channel (kanaal voor terugsturen van audiosignaal)
ATV	Analoge TV
CEC	Consumentenelektronica-regeling
DivX®	Digital Video Express
DNR	Digitale ruisonderdrukking
DTV	Digitale TV
DVB-C	Digitale video-uitzending - Kabel
DVB-T	Digitale video-uitzending - terrestrisch
DVI	Digitaal visueel interface
EPG	Elektronische programmagids
HDCP	Hoge-bandbreedte digitale contentbescherming
HDMI	Hoge-definitie multimedia interface
MHEG	Multimedia en Hypermedia Expert Group
OSD	Schermdisplay
PCM	Pulscodemodulatie
USB	Universele seriële bus
WSS	Breedbeeldsignalering

Maattekeningen

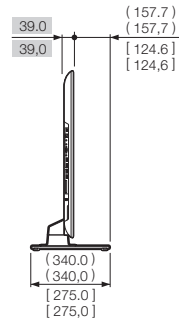
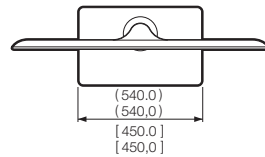
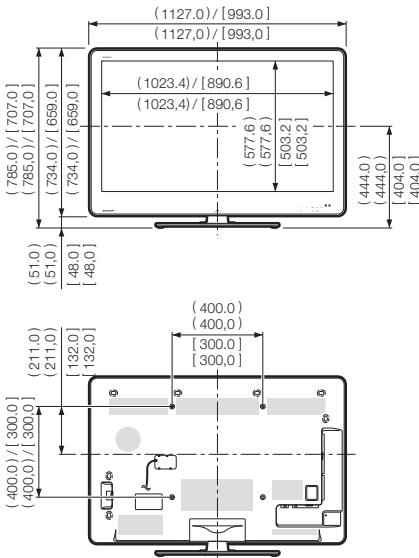
LC-52LE820E



() : LC-46LE820E
 [] : LC-40LE820E
 ■ : LC-46LE820E
 □ : LC-40LE820E



LC-46LE820E LC-40LE820E



OPMERKING

- In de afmetingen zijn geen uitsteeksels zoals schroeven en sommige andere onderdelen opgenomen.

Aanhangsel

LC-46LE810E

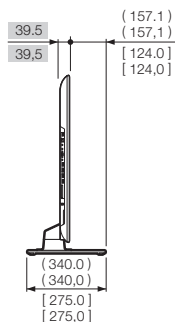
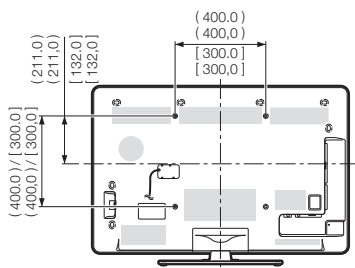
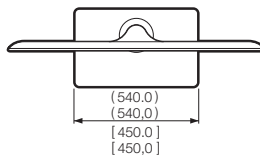
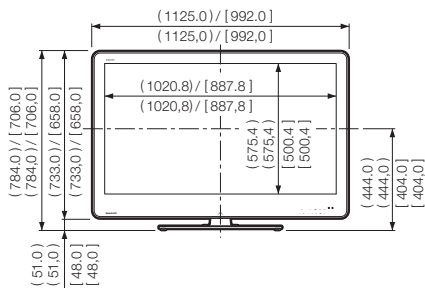
LC-40LE810E

() : LC-46LE810E

[] : LC-40LE810E

■ : LC-46LE810E

□ : LC-40LE810E



OPMERKING

- In de afmetingen zijn geen uitsteeksels zoals schroeven en sommige andere onderdelen opgenomen.

Product verwijderen bij het einde van de levensduur



Let op: Uw product is van dit merkteken voorzien. Dit betekent dat afgedankte elektrische en elektronische apparatuur niet samen met het normale huisafval mag worden weggegooid. Er bestaat een afzonderlijk inzamelingsstelsel voor deze producten.

A. Informatie over afvalverwijdering voor gebruikers (particuliere huishoudens)

1. In de Europese Unie

Let op: Deze apparatuur niet samen met het normale huisafval weggooid!

Afgedankte elektrische en elektronische apparatuur moet gescheiden worden ingezameld conform de wetgeving inzake de verantwoorde verwerking, terugwinning en recycling van afgedankte elektrische en elektronische apparatuur.

Na de invoering van de wet door de lidstaten mogen particuliere huishoudens in de lidstaten van de Europese Unie hun afgedankte elektrische en elektronische apparatuur kosteloos naar hiertoe aangewezen inzamelingsinrichtingen brengen*. In sommige landen* kunt u bij de aanschaf van een nieuw apparaat het oude product kosteloos bij uw lokale distributeur inleveren.

*) Neem contact op met de plaatselijke autoriteiten voor verdere informatie.

Als uw elektrische of elektronische apparatuur batterijen of accumulatoren bevat, dan moet u deze afzonderlijk conform de plaatselijke voorschriften weggooiden.

Door dit product op een verantwoorde manier weg te gooien, zorgt u ervoor dat het afval de juiste verwerking, terugwinning en recycling ondergaat en potentiële negatieve effecten op het milieu en de menselijke gezondheid worden voorkomen die anders zouden ontstaan door het verkeerd verwerken van het afval.

2. In andere landen buiten de Europese Unie

Als u dit product wilt weggooiden, neem dan contact op met de plaatselijke autoriteiten voor informatie omtrent de juiste verwijderingsprocedure.

Voor Zwitserland: U kunt afgedankte elektrische en elektronische apparatuur kosteloos bij de distributeur inleveren, zelfs als u geen nieuw product koopt. Aanvullende inzamelingsinrichtingen zijn vermeld op de startpagina van www.swico.ch of www.sens.ch.

B. Informatie over afvalverwijdering voor bedrijven

1. In de Europese Unie

Als u het product voor zakelijke doeleinden heeft gebruikt en als u dit wilt weggooiden:

Neem contact op met uw SHARP distributeur die u inlichtingen verschaft over de terugname van het product. Het kan zijn dat u een afvalverwijderingsbijdrage voor de terugname en recycling moet betalen. Kleine producten (en kleine hoeveelheden) kunnen door de lokale inzamelingsinrichtingen worden verwerkt.

Voor Spanje: Neem contact op met de inzamelingsinrichting of de lokale autoriteiten voor de terugname van uw afgedankte producten.

2. In andere landen buiten de Europese Unie

Als u dit product wilt weggooiden, neem dan contact op met de plaatselijke autoriteiten voor informatie omtrent de juiste verwijderingsprocedure.



Pb

De batterij die bij dit toestel geleverd wordt bevat sporen van lood.

Voor EU: De doorgestreepte vuilnisbak op wieltjes duidt aan dat de gebruikte batterijen niet mogen terechtkomen in het gewone huishoudelijke afval! Er bestaat een gescheiden ophaalsysteem voor deze gebruikte batterijen om eigen behandeling en recyclage volgens de wetgeving toe te laten. Gelieve de lokale autoriteiten te contacteren voor de details van ophaling en recyclage.

Voor Zwitserland: De gebruikte batterij moet bij het verkooppunt teruggebracht worden.

Voor andere niet EU landen: Gelieve contact op te nemen met uw lokale autoriteiten voor de correcte methode van verwerking van de gebruikte batterijen.

The details on this page are only for Russian models
Информация на этой странице относится только к моделям, изготовленным
для России

ИНФОРМАЦИЯ О СЕРТИФИКАЦИИ ПРОДУКЦИИ



МЕ10

Жидкокристаллические телевизоры марки «SHARP»
Модели: LC-40LE820E/LC-46LE820E/LC-52LE820E/LC-40LE810E/LC-46LE810E

Сертифицированы
компанией ТЕСТБЭТ
Официальным представителем
Национального сертификационного органа электрооборудования
Госстандарта России
(НСО ГОСТ Рэ)

Модели: LC-40LE820E/LC-46LE820E/ LC-52LE820E/LC-40LE810E/ LC-46LE810E	По безопасности - ГОСТ Р МЭК 60065-2002 По ЭМС - ГОСТ 22505-97, - ГОСТ Р 51515-99, - ГОСТ Р 18198-89, - ГОСТ Р 51317.3.2-2006, - ГОСТ Р 51317.3.3-99
соответствуют требованиям нормативных документов:	

© Copyright SHARP Corporation 2010. Все права защищены. Воспроизведение, изменение или перевод текста без письменного разрешения владельца прав запрещены, за исключением случаев, предусмотренных в соответствующих разделах авторского права.

Сведения о торговых марках

Все торговые марки и копирайты, упоминаемые в настоящем руководстве, принадлежат соответствующим владельцам авторских прав.

Страна-изготовитель: Произведено в Польше
Фирма-изготовитель: ШАРП Корпорейшн
Юридический адрес изготовителя: 22-22 Нагайке-чо, Абено-ку, Осака 545-8522, Япония

Импортер: ООО «Шарп Электроникс Раша»
Адрес: Россия, 119017, Москва, ул. Большая Ордынка, 40/4
Телефон: +7-495-411-8777

Во исполнение со Статьей 5 Закона Российской Федерации «О защите прав потребителей», а также Указа Правительства Российской Федерации №720 от 16 июня 1997г. устанавливается срок службы данной модели - 7 лет с момента производства при условии использования в строгом соответствии с инструкцией по эксплуатации и применяемыми техническими стандартами.

SHARP®

SHARP ELECTRONICS (Europe) GmbH

Sonninstraße 3, D-20097 Hamburg

SHARP CORPORATION

<http://www.sharp-eu.com>

Printed in Poland
Gedruckt in Polen
Imprimé en Pologne
Stampato in Polonia
Gedruckt in Polen
Impreso en Polonia
Impreso na Polónia
Polonya'da basılmıştır
Надруковано в Польщі
Напечатано в Польше

TINS-E540WJZZ
10P02-PL-NG

PIN

--	--	--	--