



Gebruiksaanwijzing

Droogtrommel

USER MANUAL

ZTEB 277

ZANUSSI

Inhoud

| | | | |
|--------------------------------------|---|----------------------------------|----|
| Belangrijke veiligheidsinformatie | 2 | Wasgoed sorteren en voorbereiden | 9 |
| Milieu | 4 | Dagelijks gebruik | 10 |
| Installatie | 5 | Reiniging en onderhoud | 11 |
| Productbeschrijving | 6 | Wat moet u doen als... | 13 |
| Bedieningspaneel | 7 | Machine-instellingen | 14 |
| Voordat u de droger in gebruik neemt | 7 | Technische gegevens | 14 |
| Programmatabel | 7 | | |

Wijzigingen voorbehouden.

Belangrijke veiligheidsinformatie

Belangrijk! In het belang van uw veiligheid en om een correct gebruik te kunnen waarborgen is het van belang dat u, alvorens het apparaat te installeren en in gebruik te nemen, deze gebruiksaanwijzing, inclusief de tips en waarschuwingen, grondig doorleest. Om onnodige vergissingen en ongevallen te voorkomen is het belangrijk ervoor te zorgen dat alle mensen die het apparaat gebruiken, volledig bekend zijn met de werking ervan en de veiligheidsvoorzieningen. Bewaar deze instructies en zorg ervoor dat zij bij het apparaat blijven als het wordt verplaatst of verkocht, zodat iedereen die het apparaat gedurende zijn hele levensduur gebruikt, naar behoren is geïnformeerd over het gebruik en de veiligheid van het apparaat.



- Lees deze handleiding zorgvuldig voordat u het apparaat in gebruik neemt.

Algemene veiligheid

- Het is gevaarlijk om de specificaties te wijzigen of om te proberen op enigerlei wijze veranderingen aan te brengen aan dit apparaat
- Dit apparaat is niet bedoeld voor gebruik door personen (met inbegrip van kinderen) met beperkte lichamelijke of verstandelijke vermogens of een gebrek aan ervaring en kennis, tenzij dit onder toezicht gebeurt van een voor hun veiligheid verantwoordelijke persoon of tenzij zij van een dergelijke persoon

instructie hebben ontvangen over het gebruik van het apparaat.

- Zorg ervoor dat kleine kinderen en huisdieren niet in de trommel klimmen. Controleer om dit te voorkomen de trommel vóór gebruik
- Voorwerpen als munten, veiligheidsspelden, spijkers, schroeven, stenen of andere harde, scherpe materialen kunnen grote schade aan het apparaat toebrengen en mogen niet in het apparaat terecht komen.
- Om brandgevaar te voorkomen door te lang drogen, dient het apparaat niet gebruikt te worden om de volgende voorwerpen te drogen: Kussens, gewatteerde dekens en dergelijke (deze artikelen zorgen voor ophoping van hitte).
- Artikelen van schuimrubber (latexschuim), douchemutsjes, waterdichte kleding, artikelen met een rubberbinnenkant en kleding of kussens met vulling van schuimrubber dienen niet in de droogtrommel te worden gedroogd
- Het apparaat dient na gebruik, bij reiniging en bij onderhoud altijd afgesloten te worden van stroomvoorziening
- Probeer in geen geval zelf de machine te repareren. Reparaties die door niet-deskundige personen uitgevoerd worden, kunnen tot schade of letsel leiden. Neem contact op met een Klantenservice bij u in de buurt. Vraag altijd om originele vervangingsonderdelen
- Artikelen die zijn bevuild met stoffen als spijsolie, aceton, benzine, petroleum, vlekkenverwijderaars, terpentijn, boenwas en boenwasverwijderaars dienen alvorens in de droogtrommel te worden gedroogd, te worden ge-

wassen in heet water met een extra hoeveelheid wasmiddel

- **Explosiegevaar** droog nooit voorwerpen in de wasdroger die in aanraking zijn geweest met ontvlambare oplosmiddelen (petroleum, spiritus, producten voor chemische reiniging en dergelijke). Aangezien deze bestanddelen vluchtig zijn, kunnen ze een explosie veroorzaken. Droog alleen voorwerpen in de wasdroger die met water gewassen zijn
- **Brandgevaar** voorwerpen die vlekken bevatten of gedrenkt zijn in plantaardige of bakolie vormen een gevaar voor brand en mogen niet in de wasdroger geplaatst worden.
- Als u uw was met vlekkenverwijderaars heeft gewassen, moet u een extra spoelcyclus uitvoeren voordat u uw was in de wasdroger laadt
- Zorg ervoor dat er geen aanstekers of lucifers in de zakken zijn achtergebleven van kleding in het geval die in de wasdroger geladen worden



Waarschuwing!

- **Brandgevaar! Stop een wasdroger nooit voor het einde van een droogcyclus, tenzij alle voorwerpen snel uit de trommel verwijderd en uitgehangen worden, zodat de hitte wordt verdreven**
 - **Er mogen zich geen pluizen verzamelen in de droger.**
- **Gevaar voor elektrische schokken!** Spuit geen waterstralen op het apparaat.
- Het laatste deel van een droogtrommelcyclus vindt plaats zonder warmte (koelcyclus) om ervoor te zorgen dat de artikelen uiteindelijk een temperatuur hebben waarbij is gewaarborgd dat de artikelen niet worden beschadigd.
- De wasdroger mag niet worden gebruikt als er industriële chemische reinigingsmiddelen zijn gebruikt.
- Zorg voor een goede ventilatie in de ruimte waar het apparaat geïnstalleerd is, om het terugstromen van gassen van apparaten in de

ruimte die op andere brandstoffen werken, zoals open haarden, te voorkomen.

Installatie

- Dit apparaat is zwaar. Wees voorzichtig als u het apparaat verplaatst.
- Controleer bij het uitpakken van het apparaat of dit niet is beschadigd. Gebruik het apparaat bij twijfel niet en neem contact op met de Klantenservice
- Alle verpakkingsmaterialen moeten vóór het gebruik worden verwijderd. Als dit wordt nagelaten kan dit ernstige schade aan het product en andere eigenschappen tot gevolg hebben. Zie het desbetreffende hoofdstuk in de gebruiksaanwijzing
- Eventuele voor de installatie van het apparaat noodzakelijke elektrotechnische werkzaamheden, moeten worden uitgevoerd door een gekwalificeerde elektricien
- Als het apparaat op een tapijtvloer wordt geplaatst, dient de hoogte van de stelpootjes te worden aangepast om de lucht onder het apparaat toch goed te kunnen laten circuleren
- Zorg dat u de hoofdstekker en kabel niet beschadigt
- Als de wasdroger bovenop een wasmachine wordt geplaatst, is het noodzakelijk de stapelkit te gebruiken (optioneel accessoire)

Gebruik

- Dit apparaat is bestemd voor huishoudelijk gebruik. Het is niet toegestaan het apparaat te gebruiken voor andere doeleinden dan waarvoor het is bestemd
- Was alleen textiel dat geschikt is voor machinaal drogen. Volg de instructies op het wasvoorschrift in de kleding
- Droog geen ongewassen artikelen in de wasdroger
- Doe niet te veel wasgoed in de machine. Zie het desbetreffende hoofdstuk in de gebruiksaanwijzing
- Kleding die druipt is mag niet in de droger worden geplaatst
- Kledingstukken die in aanraking zijn geweest met vluchtige aardolieproducten mogen niet in de wasdroger gedroogd worden. Als vlucht-

tige reinigingsvloeistoffen zijn gebruikt, dient u ervoor te zorgen dat de vloeistof uit het kleedingstuk is verwijderd voordat u het in de machine doet

- Trek de stekker nooit aan het snoer uit het stopcontact; maar aan de stekker zelf
- Gebruik de wasdroger nooit als het elektrische snoer, het bedieningspaneel, het bovenblad of de sokkel beschadigd zijn, zodat de binnenkant van de wasmachine toegankelijk is
- Wasverzachtters of soortgelijke producten dienen te worden gebruikt zoals gespecificeerd in de wasverzachterinstructies
- **Let op – heet oppervlak:** Raak het oppervlak van het dekseltje van de deurverlichting niet aan wanneer de verlichting ingeschakeld is
(Alleen drogers die zijn uitgerust met inwendige trommelverlichting)

Kinderslot

- Deze machine is niet bedoeld voor gebruik door jonge kinderen of verstandelijk gehandicapten zonder toezicht.
- Kinderen herkennen de gevaren die bij elektrische apparaten horen vaak niet. Houd kinderen uit de buurt om te voorkomen dat ze met het apparaat gaan spelen.



Waarschuwing!

- De verpakkingsmaterialen (zoals plasticfolie en polystyreen) kunnen een gevaar opleveren voor kinderen - verstikkingsgevaar! Houd deze materialen buiten het bereik van kinderen.
- Berg alle wasmiddelen op een veilige plaats, buiten het bereik van kinderen, op.
- Zorg ervoor dat kinderen of huisdieren niet in de trommel kunnen klimmen.

Milieu

Het symbool  op het product of op de verpakking wijst erop dat dit product niet als huishoudafval mag worden behandeld, maar moet worden afgegeven bij een verzamelpunt waar elektrische en elektronische apparatuur wordt gerecycled. Als u ervoor zorgt dat dit product op de juiste manier wordt verwijderd, voorkomt u mogelijke negatieve gevolgen voor mens en milieu die zich zouden kunnen voordoen in geval van verkeerde afvalverwerking. Voor gedetailleerdere informatie over het recyclen van dit product, kunt u contact opnemen met de gemeente, de gemeentereiniging of de winkel waar u het product hebt gekocht.

Oud apparaat



Waarschuwing!


Trek de stekker uit het stopcontact als u de machine niet meer gebruikt. Snij de voedingskabel van het apparaat en gooi deze samen met de stekker weg. Maak de deurvergrendeling ontklaar. Dan kunnen kinderen zich niet in de machine opensluiten en hun leven in gevaar brengen.

Verpakkingsmateriaal

De verpakkingsmaterialen zijn milieuvriendelijk en kunnen worden gerecycled. De kunststofonderdelen zijn gemarkeerd, bijv. >PE<, >PS<, enz. Gooi het verpakkingsmateriaal in de daarvoor bedoelde container bij uw plaatselijke afvaldienst.

Milieutips

- In de droger wordt uw wasgoed pluizig en zacht. Daarom heeft u bij het wassen geen wasverzachter nodig
- Uw droger werkt het zuinigst als u
 - de ventilatieopeningen in de sokkel altijd vrij houdt;
 - u zich aan de in het programma-overzicht aanbevolen laadvolumes houdt;
 - zorgt voor goede ventilatie in de ruimte waar het apparaat geïnstalleerd is;
 - het microfilter en de fijne zeef na elke droogcyclus reinigt;
 - het wasgoed goed centrifugeert voordat u het in de droger stopt.

 Energieverbruik hangt af van het in de wasmachine ingestelde centrifuge-toerental.

Hogere centrifuge-toerental - minder energieverbruik.

Installatie

Belangrijk! Het apparaat moet getransporteerd worden in verticale positie.

Plaatsing van het apparaat


- Voor uw gemak wordt geadviseerd de machine dichtbij de wasmachine te plaatsen
- De wasdroger moet op een schone plaats worden geïnstalleerd, waar geen vuilophoping kan plaatsvinden
- Lucht moet vrij kunnen circuleren rond het hele apparaat. Belemmer het voorste luchtrooster en het achterste luchtrooster niet
- Om trillingen en geluid tot een minimum te beperken wanneer de droger in gebruik is, moet deze op een stabiel horizontaal vlak geplaatst worden
- Zodra het apparaat op zijn definitieve plaats staat, dient gecontroleerd te worden of de droger wel helemaal horizontaal staat met behulp van een luchtbelwaterpas. Is dit niet het geval, stel dan de stelvoetjes af totdat dit wel het geval is
- De voetjes mogen nooit verwijderd worden. Belemmer de speling tussen het apparaat en de vloer niet met hoogpolig tapijt, houten strips of dergelijke. Hierdoor kan er hitte worden opgebouwd die storing kan veroorzaken bij de bediening van dit apparaat

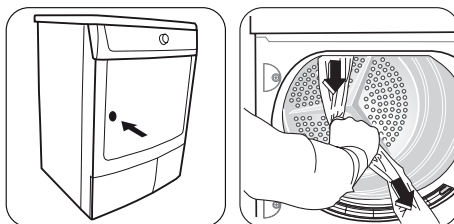
Belangrijk!

- De hete lucht die door de droogtrommel wordt uitgezonden kan temperaturen tot 60°C bereiken. Het apparaat moet daarom niet op vloeren worden geïnstalleerd die niet bestand zijn tegen hoge temperaturen.
- Bij het bedienen van de wasdroger mag de kamertemperatuur niet lager liggen dan +5°C en niet hoger dan +35°C, omdat dit de prestaties van het apparaat kan beïnvloeden
- Als het apparaat verplaatst moet worden moet dit verticaal gebeuren
- Het apparaat mag niet worden geplaatst achter een afsluitbare deur, een schuifdeur of

een deur met scharnieren aan de tegenovergestelde zijde als die van het apparaat op zo'n manier dat dat de deur van de droger niet helemaal geopend kan worden.

Verwijdering van de transportbeveiliging

 **Let op!** Voordat u de droger in gebruik neemt moeten alle transportbeveiligingen verwijderd worden.



1. Open de vuldeur

2. Trek de stroken plakband los van de binnenkant van de machine, bovenop de trommel



3. Verwijder de plastic folie en de polystyreen vulling van de machine

Elektrische aansluiting

Details over het voltage, soort stroom en de zekeringen vindt u op het typeplaatje. Het typeplaatje is vlakbij de vulopening gemonteerd (zie hoofdstuk "Productbeschrijving").

⚠ Waarschuwing! De fabrikant kan niet aansprakelijk gesteld worden voor schade of letsel die voortkomen uit het niet opvolgen van bovengenoemde veiligheidsmaatregelen. Indien de voedingskabel moet worden vervangen, dan MOET dit gebeuren door onze Klantenservice.

⚠ Waarschuwing! Het aansluitsnoer moet toegankelijk zijn na het installeren van de machine.

Deur omkeren

Om het in- en uitladen van het wasgoed te vergemakkelijken kan de deur worden omgekeerd.

⚠ Waarschuwing! De draairichting van de deur mag alleen worden veranderd door een gekwalificeerd vakman.

Neem contact op met de service-afdeling. De kosten voor het veranderen van de draairichting van de deur zijn voor u.

Speciale accessoires

▪ stapelkit

i Verkrijgbaar bij de klantenservice of uw gespecialiseerde dealer

Deze installatiesets kunnen gebruikt worden om de droger bovenop een wasmachine (60

cm breed, voorlader) te plaatsen, om ruimte te besparen. De wasmachine onder en de droger erbovenop.
Lees de bij de kit geleverde gebruiksaanwijzing zorgvuldig door.

▪ afvoerset

i Verkrijgbaar bij de klantenservice of uw gespecialiseerde dealer

Afvoerset om het condenswater rechtstreeks af te voeren in een bak, sifon, gootsteen, enz. Het condenswaterreservoir hoeft dan niet meer geleegd te worden, het moet echter wel op de daarvoor bedoelde plaats in de machine blijven zitten.

Lees de bij de kit geleverde gebruiksaanwijzing zorgvuldig door.

▪ voetstuk met lade

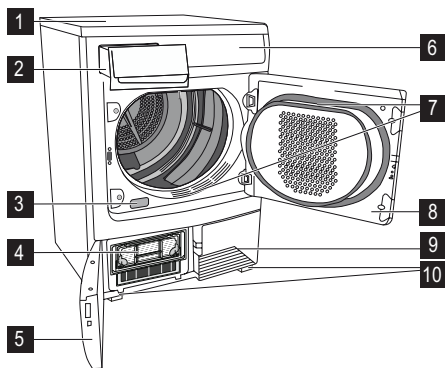
i Verkrijgbaar bij de klantenservice of uw gespecialiseerde dealer

Om de droger zo optimaal mogelijk in de hoogte te plaatsen, om ruimte over te houden om iets op te bergen (bijv. wasgoed).

Lees de bij de kit geleverde gebruiksaanwijzing zorgvuldig door.

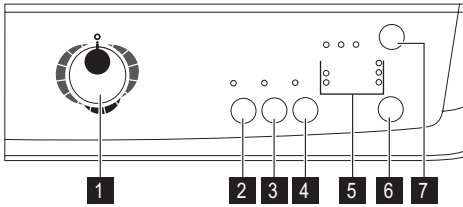
Productbeschrijving

Beschrijving van het apparaat



- 1 Bovenblad
- 2 Waterreservoir
- 3 Typeplaatje
- 4 Warmtewisselaar
- 5 Deur warmtewisselaar
- 6 Bedieningspaneel
- 7 Pluizenfilters
- 8 Vuldeur
- 9 Ventilatioerooster
- 10 Verstelbare pootjes

Bedieningspaneel



- 1** Programmaknop en UIT-schakelaar
- 2** Toets Lage temp.
- 3** Toets Lange anti-kreuk
- 4** Toets Zoemer

- 5** Functiestatuslampje
 - Lampjes uitgestelde start
 - Lampje Drogen
 - Lampje Anti-kreuk/Einde
 - Lampje Condensor
 - Lampje Filters
 - Lampje Waterhouder
- 6** Toets Start/Pauze
- 7** Toets Startuistel

Voordat u de droger in gebruik neemt


Om eventuele restanten, die ontstaan zijn tijdens de fabricage, te verwijderen, de trommel van de droger afvegen met een vochtige doek

of een korte cyclus (ca. 30 min.) met vochtige lappen in de trommel laten draaien.

Programmatabel

| Programma's | max. belading (droog gewogen) | Extra functies/opties | Toepassing/eigenschappen | Onderhoudsmerkteken |
|-----------------------------------|-------------------------------|--|--|---------------------|
| Katoen Extra droog | 7 kg | Lage temp. , Lange anti-kreuk , Zoemer , Startuistel | Grondig drogen van dik of meerlaags textiel, bijv. badstof artikelen, badjassen. | |
| Katoen Sterkdroog | 7 kg | Lage temp. , Lange anti-kreuk , Zoemer , Startuistel | Grondig drogen van dik of meerlaags textiel, bijv. badstof artikelen, badjassen. | |
| Katoen Kastdroog ¹⁾ | 7 kg | Lage temp. , Lange anti-kreuk , Zoemer , Startuistel | Grondig drogen van textiel van gelijke dikte, bijv. badstof, gebreide voorwerpen, handdoeken. | |
| Katoen Strijkdroog+ ¹⁾ | 7 kg | Lage temp. , Lange anti-kreuk , Zoemer , Startuistel | Voor dun textiel dat nog gestreken moet worden, bijv. gebreide artikelen, katoenen overhemden. | |

| Programma's | max. belading (droog gewogen) | Extra functies/opties | Toepassing/eigenschappen | Onderhoudsmarkeringen |
|--|----------------------------------|---|---|---|
| Katoen Strijkdroog 1) | 7 kg | Lage temp. , Lange anti-kreuk , Zoemer , Startuitstel | Voor dunne stoffen die nog gestreken moeten worden, bijv. gebreide artikelen, katoenen overhemden. |   |
| Synthetica Extra droog | 3 kg | Lage temp. , Lange anti-kreuk , Zoemer , Startuitstel | Grondig drogen van dik of meerlaags textiel, bijv. truien, beddengoed, tafellinnen. |   2)  |
| Synthetica Kast-droog 1) | 3 kg | Lage temp. , Lange anti-kreuk , Zoemer , Startuitstel | Voor dunne stoffen die niet gestreken worden, bijv. shirts die gemakkelijk in onderhoud zijn, tafelkleden, babykleertjes, sokken, lingerie met baleinen of met beugels. |   2)  |
| Synthetica Strijk-droog | 3 kg | Lage temp. , Lange anti-kreuk , Zoemer , Startuitstel | Voor dunne stoffen die nog gestreken moeten worden, bijv. gebreide artikelen, katoenen overhemden. |   2)  |
| 30 MIN 60 MIN | 1 kg | Lage temp. , Lange anti-kreuk , Zoemer , Startuitstel | Voor het verder drogen van losse artikelen of kleine hoeveelheden wasgoed van minder dan 1 kg. |    |
| Mix | 3 kg | Lage temp.), Lange anti-kreuk , Zoemer , Startuitstel | Voor het drogen van katoenen en synthetische stoffen, op lagere temperatuur. |    |
| Baby  | 2 kg | Lage temp. , Lange anti-kreuk , Zoemer , Startuitstel | De babycyclus is een speciaal programma voor slaappakjes die gedroogd moeten worden "om meteen te kunnen dragen". | |
| Jeans | 7 kg | Lage temp. , Lange anti-kreuk , Zoemer , Startuitstel | Voor vrijetijdskleding, zoals jeans of sweatshirts, van verschillende materiaaldikte (bv. bij de kraag, manchetten en naden). |    |

| Programma's | max. belading (droog gewogen) | Extra functies/opties | Toepassing/eigenschappen | Onderhoudsmerkteken |
|-------------|----------------------------------|-----------------------|--|--|
| Oprissen | 7 kg | Zoemer | Speciaal programma van ongeveer 10 minuten, voor het oprissen of voorzichtig reinigen van textiel met in de handel verkrijgbare producten voor chemische reiniging. (Gebruik alleen producten die door de fabrikant geschikt zijn verklaard voor de droger; lees de gebruiksaanwijzingen van de fabrikant voor gebruik.) |  |





1) In overeenstemming met IEC61121

2) kies de optie Lage temp.

Wasgoed sorteren en voorbereiden

Het wasgoed sorteren

- Sorteer op weefseltype:
 - Katoen/linnen voor programma's in Katoen programmagroep.
 - Gemengde was en synthetische stoffen voor programma's in de Synthetica programmagroep.
- Sorteer op verzorgingslabel: De verzorgingslabels betekenen het volgende:

| | |
|---|--|
|  | Drogen in de wasdroger in principe mogelijk |
|  | Drogen op normale temperatuur |
|  | Drogen op lage temperatuur |
|  | Drogen in de wasdroger is niet mogelijk |

Belangrijk! Stop geen nat wasgoed in de machine als niet op het onderhoudslabel vermeld is dat het geschikt is om gedroogd te worden in een wasdroger

Deze machine kan gebruikt worden voor al wasgoed dat voorzien is van het label "geschikt om gedroogd te worden in een wasdroger"

- Droog nieuw, gekleurd textiel niet samen met lichtgekleurd wasgoed. Textielkleuren kunnen afgeven.
- Droog katoenen jersey en breigoed niet met het programma Extra droog. Deze stukken kunnen krimpen

Wasgoed voorbereiden

- Om te voorkomen dat was verstrikt raakt: sluit ritsen, knoop dekbedovertrekken dicht en sluit losse riemen of strikken (bijv. van schorten).
- Maak zakken leeg. Verwijder metalen voorwerpen (paperclips, veiligheidsspelden etc.).
- Keer voorwerpen met dubbellaagse weefsels binnenstebuiten (bijv. met katoen afgewerkte anoraks, de katoenlaag moet aan de buitenkant zitten). Deze weefsels drogen dan beter.

Belangrijk! Doe niet te veel wasgoed in de machine Houd rekening met max. belading.

Het gewicht van wasgoed

| Type wasgoed | Gewicht |
|------------------|---------|
| Badjas | 1200 g |
| Servet | 100 g |
| Dekbedovertrek | 700 g |
| Laken | 500 g |
| Kussensloop | 200 g |
| Tafelkleed | 250 g |
| Badstof handdoek | 200 g |

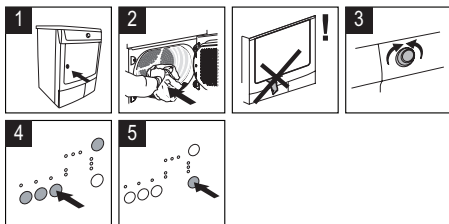
| Type wasgoed | Gewicht |
|----------------|---------|
| Theedoek | 100 g |
| Nachthemd | 200 g |
| Damesslips | 100 g |
| Herenoverhemd | 600 g |
| Herenoverhemd | 200 g |
| Herenpyjama | 500 g |
| Bloes | 100 g |
| Herenondergoed | 100 g |

Dagelijks gebruik

Machine inschakelen

Draai de programmakeuzeknop op een willekeurig programma. De machine wordt ingeschakeld.

In bedrijf



Lage temp.

behoedzaam drogen met verminderde warmte voor kwetsbare stoffen en temperatuurgevoelig textiel (bijv. acryl, viscose) staan op het onderhoudslabel met:

Lang anti-kreuk

hiermee wordt de anti-kreukfase uitgebreid tot in totaal 90 minuten. Hierdoor blijft het wasgoed los en kreukt het niet.

Zoemer

geluidsbevestiging van:

- het einde van de cyclus
- anti-kreukfase start en einde
- cyclusunderbreking
- fout

STARTUITSTEL

stelt u in staat om de start van een droogprogramma uit te stellen: **3** of **6** of **9** uur


1. kies het droogprogramma en de extra opties voor het drogen
2. druk herhaaldelijk op de toets Startuitstel totdat de gewenste uitgestelde start is gekozen
3. om de timer van de uitgestelde start te activeren drukt u op de toets Start/Pauze

Het programma starten

Druk op de Start/Pauze -toets om de droger te starten nadat u het programma en de extra functies heeft geselecteerd. Het desbetreffende lampje stopt met knipperen. Als de programmakeuzeknop in een andere stand wordt gedraaid als de machine in werking is, klinkt de zoemer en beginnen de controlelampjes van de programmafase te knipperen. De trommel draait afwisselend in beide richtingen tijdens het drogen.

Alle droogprogramma's eindigen met een afkoelingsfase van 10 minuten. Na deze fase kunt u het wasgoed verwijderen.


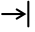

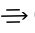
Als de vuldeur van het apparaat of het kleine deurtje onderaan geopend worden terwijl het programma loopt, moet u opnieuw op deze knop drukken nadat u de deur gesloten heeft om het programma te herstarten vanaf het punt waarop het werd onderbroken. Deze toets moet ook worden ingedrukt na een stroomuitval of nadat het waterreservoir weer op zijn plaats is gezet, indien dit in het midden van het programma

is geleegd nadat het lampje  **Waterhouder** is gaan branden.


In beide gevallen knippert het lampje van de Start/Pauze -toets om u eraan te herinneren dat de startknop opnieuw moet worden ingedrukt.

Indicatielampjes

Deze lampjes geven de volgende functies aan:

-  **Drogen** -lampje: Dit lampje geeft aan dat het apparaat zich in de droogfase bevindt.
-  **Anti-creuk/Einde** -lampje: Dit lampje brandt op het einde van de afkoelfase, tijdens de antikreukfase en op het einde van het programma.
-  **Waterhouder** -lampje: Dit lampje geeft aan dat het apparaat zich in de droogfase bevindt. Dit lampje licht op aan het einde van het programma om u eraan te herinneren dat het waterreservoir geleegd moet worden. Als dit lampje oplicht tijdens een programma, betekent dit dat het waterreservoir vol is. De zoemer gaat, het programma stopt en het lampje van de Start/Pauze -toets knippert. Dit lampje licht ook op wanneer het waterreservoir niet correct geplaatst is.
-  **Filter** -lampje: Dit lampje licht op aan het einde van het programma om u eraan te herinneren dat de filters moeten worden gereinigd.
-  **Condensor** -lampje: Dit lampje licht iedere 80 cycli op om u eraan te herinneren dat de condensor gereinigd moet worden.


Het programma veranderen

Om een programma te veranderen dat per ongeluk is gekozen, moet u eerst de programmakeuzeknop op  UIT zetten. Het programma wordt geannuleerd.

Reiniging en onderhoud



De pluizenfilters schoonmaken


De filters verzamelen al het pluis dat tijdens het drogen vrijkomt. Om ervoor te zorgen dat de droger perfect blijft werken, moeten de pluizenfilters (fijne filters en pluizenfilters) na elke droogcyclus schoongemaakt worden.

 Als het programma eenmaal begonnen is, kan het niet meer veranderd worden. Als u desondanks toch probeert het programma te veranderen door aan de programmakeuzeknop te draaien of als u op een functietoets (met uitzondering van de toets **Zoemer** ¹⁾) hebt gedrukt, gaat het lampje op de Start/Pauze -knop tijdelijk rood knipperen. Het droogprogramma wordt hierdoor echter niet beïnvloed (wasgoedbescherming).



aan het einde van het programma

Als het wasgoed niet wordt verwijderd aan het einde van de cyclus, gaat de droger een antikreukfase in (duur: 30 minuten maximaal).

Als u het wasgoed niet verwijdert, zal de droger automatisch stoppen aan het einde van de antikreukfase. Lampjes  **Einde programma** en  **Waterhouder** blijven branden en de zoemer klinkt gedurende 2 minuten.


Draai de programmakeuzeknop naar  om de machine uit te schakelen. Verwijder het wasgoed uit de trommel en controleer goed of de trommel helemaal leeg is.

Als u niet van plan bent om nog een was te doen, sluit dan de waterkraan. Laat de deur open staan om de vorming van schimmel en on aangename luchtjes te voorkomen.

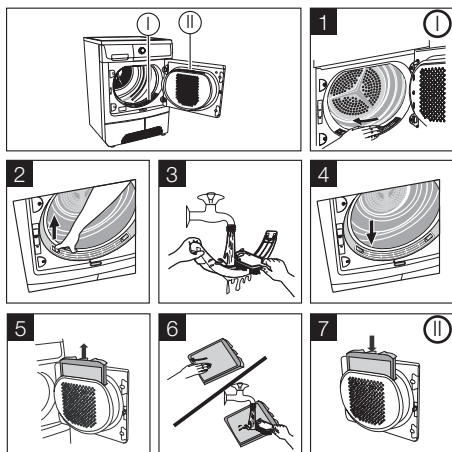
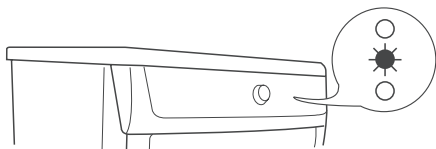
 Als u de vuldeur opent en dan weer sluit voordat u de programmakeuzeknop op  draait, gaan alle lampjes die horen bij de fases waaruit het programma is opgebouwd, aan.

Na ieder gebruik

- Reinig de filters.
- Maak het waterreservoir leeg.

 **Let op!** Gebruik de droger nooit zonder pluizenfilters of met beschadigde of verstopte pluizenfilters

1) Alleen drogers met zoemertoets

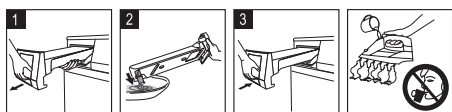
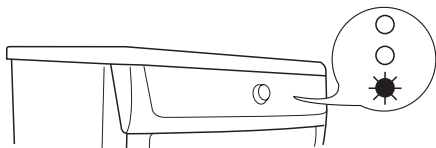


De deurpakking schoonmaken

Veeg de deurpakking meteen na afloop van de droogcyclus met een vochtige doek af.

Het waterreservoir legen

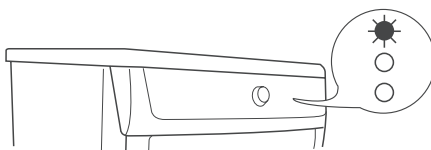
Maak het waterreservoir na elke droogcyclus leeg.



! **Let op!** Het condenswater is niet geschikt als drinkwater of om voedsel mee klaar te maken.

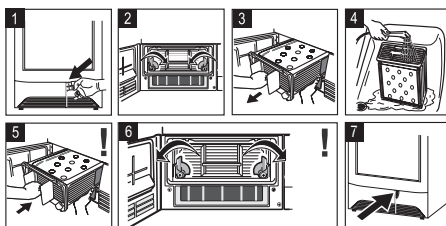
i Als het programma onderbroken is omdat het waterreservoir vol was: Druk herhaaldelijk op de Druk op de toets Start/Pauze om verder te gaan met de droogcyclus.

De condensator reinigen



Belangrijk!

- Gebruik de droger nooit zonder condensator.
- Verstopte condensator zorgt voor een hoger energieverbruik (langere droogcyclus) en leidt tot schade aan de droger.
- Gebruik geen scherpe voorwerpen om te reinigen.



De trommel reinigen

! **Let op!** Gebruik geen schuurmiddelen of staalwol om de trommel schoon te maken.

i Kalk in het water of reinigingsproducten kunnen een nauwelijks zichtbare aanslag op de binnenkant van de trommel achterlaten. De waarneming van de droogtegraad van het wasgoed is dan niet meer betrouwbaar. Het wasgoed is vochtiger dan verwacht wanneer het uit de droger wordt gehaald.

Gebruik een standaard huishoudelijk reinigingsmiddel (bijv. een op azijn gebaseerd reinigingsmiddel) om de binnenkant van de trommel en de trommelribben af te veegen.

Bedieningspaneel en behuizing reinigen

! **Let op!** Gebruik geen meubelreinigers of agressieve reinigingsmiddelen om de machine schoon te maken.

Gebruik een vochtige doek om het bedieningspaneel en de behuizing af te veegen.

Wat moet u doen als...

Zelf problemen oplossen

| Probleem ¹⁾ | Mogelijke oorzaak | Oplossing |
|--|---|---|
| Droger doet het niet | Droger niet aangesloten op de netstroom. | Steek de stekker in het stopcontact Controleer de zekering in de zekeringenkast (huisinstallatie) |
| | Vuldeur geopend. | Sluit de deur |
| | Het Toets Start/Pauze niet ingedrukt. | Druk herhaaldelijk op de Toets Start/Pauze . |
| Onbevredigende droogresultaten. | Onjuiste programma-instelling. | Stel geschikt programma in. ²⁾ |
| | Pluisfilters verstopt. | Reinig de pluisfilters. ³⁾ |
| | Warmtewisselaar verstopt. | Reinig de warmtewisselaar ³⁾ |
| | Max. belading overschreden. | Houd rekening met max. belading. |
| | Ventilatioerooster afgedekt. | Maak ventilatioerooster aan onderkant vrij. |
| | Restanten in de trommel. | Reinig de binnenkant van de trommel. |
| | Hoge waterhardheid. | Stel geschikte waterhardheid in ⁴⁾ . |
| Vuldeur sluit niet | Filters zitten niet op hun plaats vast. | Installeer fijnfilter en/of klik laagfilter vast. |
| Err (Fout) op het display. ⁵⁾ | Probeer de parameters na de programmastart te wijzigen. | Schakel uit en in. Stel de vereiste parameters in. |
| Lampje van de trommel brandt niet | Programmakeuzeknop in UIT -stand. | Druk deze toets naar Verlichting (indien aanwezig) of naar een ander programma. |
| | Lampje defect | Vervang het lampje (zie volgend deel) |
| Abnormale tijdsweergave op het display ⁵⁾ | Eindtijd wordt berekend op basis van: soort, volume en vochtigheid van wasgoed. | Automatisch proces; dit is geen fout van de machine. |
| Programma niet actief | Vol waterreservoir. | Leeg waterreservoir ³⁾ , druk op Toets Start/Pauze . |
| Droogcyclus te kort | Weinig wasgoed./Wasgoed te droog voor geselecteerd programma. | Selecteer tijdsprogramma of een hogere droogtegraad (bijv. Extra droog). |
| | Pluisfilters verstopt. | Reinig de pluisfilters. |
| Droogcyclus te lang ⁶⁾ | Te hoog laadvolume. | Houd rekening met max. belading. |
| | Wasgoed niet voldoende gecentrifugeerd | Zorg dat het wasgoed goed is gecentrifugeerd. |
| | Extreem hoge kamertemperatuur – geen machinestoring. | Verlaag de kamertemperatuur indien mogelijk. |

1) Als er een foutmelding op het display verschijnt (bijv. **E51**- alleen drogers met het display): Droger uit- en inschakelen. Programma instellen. Druk herhaaldelijk op de Toets Start/Pauze . Droger doet het niet? - informeer de onderhoudsdienst en vermeld foutcode.

2) volg programma-aanbevelingen - zie hoofdstuk *Programmaoverzicht*

3) zie hoofdstuk *Onderhoud en reiniging*

4) zie hoofdstuk *Machine-instellingen*

5) alleen drogers met het display

6) Opmerking: Na ongeveer 5 uur stopt de droogcyclus automatisch (zie hoofdstuk *Droogcyclus voltooid*).

Machine-instellingen

| Instelling | Uitvoering |
|---|--|
| Zoemer permanent uit | <ol style="list-style-type: none">1. Draai de programmakeuzeknop op een programma.2. Druk tegelijkertijd op de toetsen Lage temp. en Lange anti-kreuk en houd ze ongeveer 5 seconden ingedrukt.3. Standaard staat de zoemer altijd uit. |
| Waterhardheid <i>Water bevat een variabele hoeveelheid kalksteen en minerale zouten waarvan de hoeveelheden variëren afhankelijk van geografische locaties, waardoor de geleidingswaarden ervan variëren.</i> <i>Relevante variaties op de geleiding van het water vergeleken met de door de fabrikant vastgestelde geleiding kan enigszins van invloed zijn op de restvochtigheid van het wasgoed aan het einde van de cyclus. Met uw droger kunt u de gevoeligheid van de droogsensor afstellen op basis van de geleidingswaarden van het water.</i> | <ol style="list-style-type: none">1. Draai de programmakeuzeknop op een programma.2. Druk tegelijkertijd op de toetsen Lange anti-kreuk en Start/Pauze en houd ze ongeveer 5 seconden ingedrukt. De huidige instelling wordt aangegeven door lampjes:<ul style="list-style-type: none">– Waterhouder - lage geleiding <300 micro S/cm– Filter - gemiddelde geleiding 300-600 micro S/cm– Condensor - hoge geleiding >600 micro S/cm3. Druk meerdere malen op de Start/Pauze -toets tot u het gewenste niveau heeft ingesteld.4. Druk op de instelling op te slaan tegelijkertijd op de toetsen Lange anti-kreuk en Start/Pauze en draai de knop op de stand OFF uit |

Technische gegevens

| | | |
|---------------------------------------|---------------------------|-----------------|
| Afmetingen (mm) | Breedte / hoogte / diepte | 85 x 60 x 58 cm |
| Max. diepte (met de deur geopend) | | 1090 mm |
| Max. breedte (met de deur geopend) | | 950 mm |
| Aansluiting op het elektriciteitsnet | Voltage | 230V |
| | Frequentie | 50 Hz |
| | Zekering | 16A |
| | Totaal vermogen | 2350 W |
| Trommelinhoud | | 108 l |
| Gewicht van het apparaat | | 43,5 kg |
| Wassen: max. gewicht | | 7 kg |
| Type gebruik | | Huishoudelijk |

| | | |
|-------------------------------------|--------------|----------|
| Omgevingstemperatuur | Minuten | 5 °C |
| | Vulgewichten | 35 °C |
| Energieverbruik 1) | kWh/cyclus | 4,16 kWh |
| Jaarlijks energieverbruik 2) | | 504 kWh |
| Energie-efficiëntieklasse | | B |
| Energieverbruik | Modus aan | 0,40 W |
| | Modus uit | 0,40 W |

1) Met referentie naar EN 61121. 7 kg katoen en een centrifugesnelheid van 1000 tpm.

2) Energieverbruik per jaar in kWh, gebaseerd op 160 droogcycli van het standaardkatoenprogramma bij volledige en gedeeltelijke lading, en het verbruik van de lage-stroommodi. Daadwerkelijke energieverbruik per cyclus hangt af van hoe het apparaat wordt verbruikt (REGELGEVING (EU) nr. 392/2012).



www.zanussi.com/shop



136926450-A-092013