

Register your product and get support at  
[www.philips.com/welcome](http://www.philips.com/welcome)

HTS7140



---

EN User manual

---

DA Brugervejledning

---

DE Benutzerhandbuch

---

EL Εγχειρίδιο χρήσης

---

ES Manual del usuario

---

FI Käyttöopas

---

FR Mode d'emploi

---

IT Manuale utente

---

NL Gebruiksaanwijzing

---

NO Brukerhåndbok

---

PT Manual do utilizador

---

SV Användarhandbok

---

TR Kullanım kılavuzu

**PHILIPS**



# Inhoudsopgave

<b>1</b>	<b>Belangrijk</b>	2	<b>6</b>	<b>Software bijwerken</b>	22
	Veiligheid	2		De softwareversie controleren	22
	Productonderhoud	3		Software vanaf het netwerk bijwerken	22
	Oude producten en batterijen weggooien	3		Software bijwerken vanaf een	
	Gezondheidswaarschuwing met			USB-opslagapparaat	22
	betrekking tot 3D-beelden	3		De elektronische gebruikershandleiding	
				bijwerken	22
<b>2</b>	<b>Uw home cinema</b>	4	<b>7</b>	<b>Productspecificaties</b>	23
	Apparaat	4	<b>8</b>	<b>Problemen oplossen</b>	25
	Afstandsbediening	4	<b>9</b>	<b>Index</b>	27
<b>3</b>	<b>Uw home cinema aansluiten</b>	7			
	Connectoren	7			
	Aansluiten op een TV	8			
	Audio van een TV of andere				
	apparaten aansluiten	9			
	Verbinden met internet	10			
<b>4</b>	<b>Uw home cinema bedienen</b>	11			
	Voordat u begint	11			
	Het hoofdmenu openen	11			
	Uw geluid kiezen	11			
	Een disc afspelen	12			
	Bonusweergave op Blu-ray gebruiken	13			
	BD-Live op Blu-ray openen	14			
	3D-video's afspelen	14			
	Afspelen vanaf een USB-opslagapparaat	14			
	Meer afspeelfuncties voor discs of USB	15			
	Door Net TV bladeren	16			
	Radio	17			
	Audio vanaf een TV of andere				
	apparaten afspelen	17			
	Afspelen vanaf een MP3-speler	17			
	Afspelen vanaf een iPod of iPhone	17			
	Philips EasyLink gebruiken	18			
<b>5</b>	<b>Instellingen wijzigen</b>	19			
	Het instellingenmenu openen	19			
	Video-instellingen wijzigen	19			
	Geluidsinstellingen wijzigen	19			
	Het netwerk instellen	20			
	EasyLink instellen	20			
	Voorkeursinstellingen wijzigen	20			
	Geavanceerde instellingen wijzigen	21			

# 1 Belangrijk

Lees alle instructies goed door en zorg ervoor dat u deze begrijpt voordat u uw home cinema gaat gebruiken. Als het product wordt beschadigd omdat u de instructies niet hebt opgevolgd, is de garantie niet van toepassing.

---

## Veiligheid

### Risico op brand of een elektrische schok!

- Stel het product en de accessoires nooit bloot aan regen of water. Houd voorwerpen die vloeistoffen bevatten (zoals vazen) uit de buurt van het product. Mocht er onverhoopt vloeistof op of in het product terechtkomen, dan moet u de stekker direct uit het stopcontact halen. Neem contact op met Philips Consumer Care om het product te laten nakijken voordat u het weer gaat gebruiken.
- Houd het product en de accessoires uit de buurt van open vuur of andere warmtebronnen, waaronder direct zonlicht.
- Steek geen voorwerpen in de ventilatiesleuven of andere openingen van het product.
- Als u het netsnoer of de aansluiting op het apparaat gebruikt om het apparaat uit te schakelen, dient u ervoor te zorgen dat deze goed toegankelijk zijn.
- Koppel het product los van het elektriciteitsnet als er onweer op komt is.
- Trek bij het loskoppelen van het netsnoer altijd aan de stekker en nooit aan het snoer.

### Risico op kortsluiting of brand!

- Controleer voordat u het product aansluit op het stopcontact, of het voltage overeenkomt met de waarde op de onderzijde van het product. Sluit het product nooit aan op het stopcontact als het voltage afwijkt.

### Risico op verwondingen of schade aan de home cinema!

- Voor producten die aan de wand bevestigd kunnen worden: gebruik alleen de meegeleverde beugel voor wandmontage. Bevestig de beugel aan een wand die het gezamenlijke gewicht van het product en de beugel kan dragen. Koninklijke Philips Electronics N.V. aanvaardt geen verantwoordelijkheid voor een ondeskundige wandmontage die tot ongevallen of verwondingen leidt.
- Voor luidsprekers met standaarden: gebruik alleen de meegeleverde standaarden. Bevestig de standaarden stevig aan de luidsprekers. Plaats de gemonteerde standaarden op vlakke, horizontale oppervlakken die het gezamenlijke gewicht van de luidspreker en de standaard kunnen dragen.
- Plaats het product of andere voorwerpen nooit op netsnoeren of op andere elektrische apparatuur.
- Als het product wordt vervoerd bij een temperatuur die lager is dan 5 °C, dient u het product na het vervoer uit te pakken en te wachten tot de temperatuur van de het product gelijk is aan de kamertemperatuur. Vervolgens kunt u het product op het stopcontact aansluiten.
- Zichtbare en onzichtbare laserstraling in open positie. Vermijd blootstelling aan lichtbundel.
- Raak de optische lens in het discstation niet aan.

### Oververhittingsgevaar!

- Plaats dit product nooit in een afgesloten ruimte. Laat voor voldoende ruimte voor ventilatie aan alle zijden van het product een ruimte vrij van minstens tien centimeter. Zorg ervoor dat de ventilatiesleuven van het product nooit worden afgedekt door gordijnen of andere voorwerpen.

### Gevaar voor milieuverontreiniging!

- Plaats geen oude en nieuwe of verschillende typen batterijen in het apparaat.
- Verwijder de batterijen als ze leeg zijn of als de afstandsbediening lange tijd niet wordt gebruikt.
- Batterijen bevatten chemische stoffen en moeten apart van het huisvuil worden ingezameld.



Uw product bevat batterijen die, overeenkomstig de Europese richtlijn 2006/66/EG, niet bij het gewone huishoudelijke afval mogen worden weggegooid.

Win informatie in over de lokale wetgeving omtrent de gescheiden inzameling van batterijen. Door u op de juiste wijze van de batterijen te ontdoen, voorkomt u negatieve gevolgen voor het milieu en de volksgezondheid.

## Productonderhoud

- Plaats alleen discs in het discstation.
- Plaats geen vervormde of gebarsten discs in het discstation.
- Verwijder discs uit het discstation als u het product langere tijd niet gebruikt.
- Gebruik alleen een microvezeldoek om het product te reinigen.

## Gezondheidswaarschuwing met betrekking tot 3D-beelden

Als u of uw familie een geschiedenis van epilepsie of aanvallen door lichtgevoeligheid kent, raadpleeg dan een medisch deskundige voor u zichzelf blootstelt aan knipperende lichtbronnen, snelbewegende beelden of 3D-beelden.

Om ongemak zoals duizeligheid, hoofdpijn of verwarring te voorkomen, raden wij aan niet te lang achter elkaar naar 3D-beelden te kijken. Als u ongemakken ervaart, beëindig dan het kijken naar 3D-beelden en wacht met mogelijk gevaarlijke activiteiten (zoals het besturen van een auto) tot de symptomen zijn verdwenen. Als de symptomen aanhouden, kijk dan niet meer naar 3D-beelden voordat u een medisch deskundige hebt geraadpleegd.

Ouders kunnen hun kinderen tijdens het kijken naar 3D-beelden het best in de gaten houden om er zeker van te zijn dat zij geen ongemak zoals hierboven genoemd ervaren. Het wordt afgeraden om kinderen jonger dan zes jaar naar 3D-beelden te laten kijken, aangezien hun visuele systeem nog niet volledig is ontwikkeld.

## Oude producten en batterijen weggooien



Uw product is vervaardigd van kwalitatief hoogwaardige materialen en onderdelen die kunnen worden gerecycled en herbruikt.



Als u op uw product een symbool met een doorgekruiste afvalcontainer ziet, betekent dit dat het product valt onder de EU-richtlijn 2002/96/EG. Win inlichtingen in over de manier waarop elektrische en elektronische producten in uw regio gescheiden worden ingezameld.

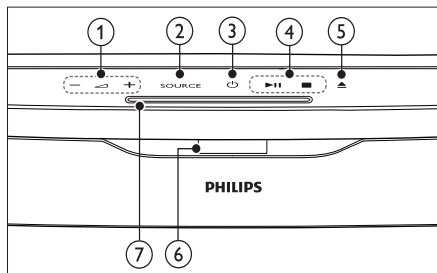
Neem bij de verwijdering van oude producten de lokale wetgeving in acht en doe deze producten niet bij het gewone huishoudelijke afval.

Als u oude producten correct verwijdert, voorkomt u negatieve gevolgen voor het milieu en de volksgezondheid.

## 2 Uw home cinema

Gefeliciteerd met uw aankoop en welkom bij Philips! Registreer uw home cinema op [www.philips.com/welcome](http://www.philips.com/welcome) om optimaal gebruik te kunnen maken van de door Philips geboden ondersteuning.

### Apparaat



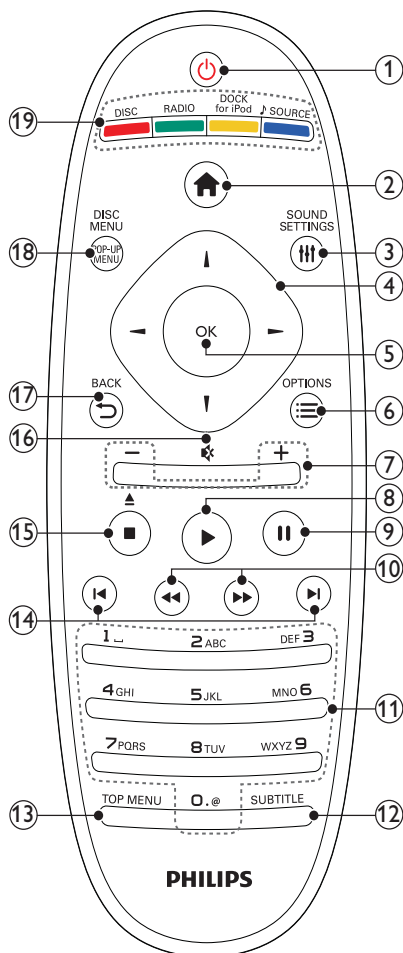
- ① **+/- (Volume)**  
Hiermee regelt u het volume.
- ② **SOURCE**  
Hiermee selecteert u media om af te spelen of een audio-ingangsbron.
- ③ **⏻ (Standby-Aan)**  
Hiermee schakelt u het home cinema-systeem in of over naar de stand-bymodus.
- ④ **Af speelknoppen**  
Hiermee regelt u het afspelen.
- ⑤ **▲ (Uitwerpen)**  
Hiermee werpt u de disk uit de lezer.
- ⑥ **Weergavescherm**
- ⑦ **Discstation**

## Afstandsbediening

### Opmerking

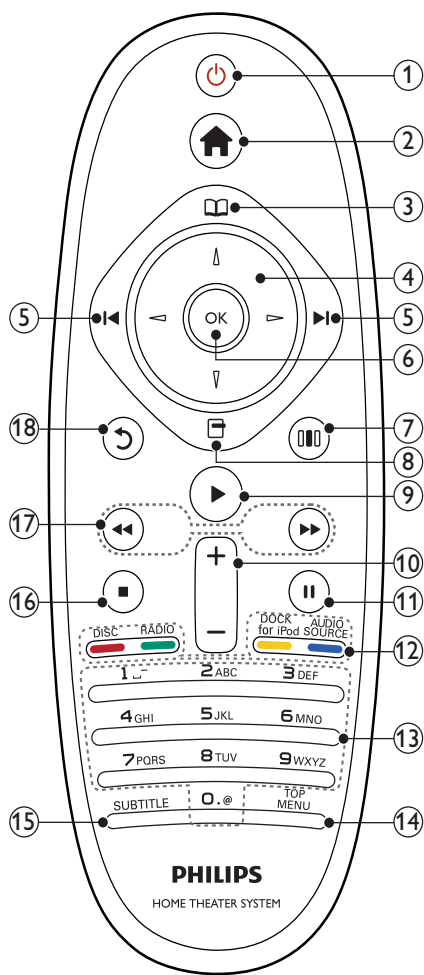
- Een van de volgende afstandsbedieningen wordt met uw home cinema meegeleverd.

### Afstandsbediening - A



- ① **⏻ (Standby-Aan)**
- Hiermee schakelt u de home cinema in, of schakelt u over naar de stand-bymodus.
  - Als EasyLink is ingeschakeld, houdt u deze toets tenminste drie seconden ingedrukt om alle aangesloten HDMI CEC-apparaten naar stand-by over te schakelen.
- ② **🏠 (Startpagina)**  
Hiermee opent u het hoofdmenu.
- ③ **⚙️ SOUND SETTINGS**  
Hiermee opent of sluit u de verschillende geluidsopties.
- ④ **🔍 Navigatietoetsen**
- Hiermee navigeert u door menu's.
  - Druk in de radiomodus op de pijl naar links of rechts om het automatisch zoeken te starten.
- ⑤ **OK**
- Hiermee bevestigt u een invoer of selectie.
- ⑥ **☰ OPTIONS**
- hiermee hebt u toegang tot meer afspeloorties tijdens het afspelen.
  - In de radiomodus programmeert u hiermee radiozenders.
- ⑦ **+/- (Volume)**  
Hiermee regelt u het volume.
- ⑧ **▶ (Afspelen)**  
Hiermee start of hervat u het afspelen.
- ⑨ **⏏ (Onderbreken)**  
Hiermee onderbreekt u het afspelen.
- ⑩ **⏮ / ⏭ (Snel achteruit/ Snel vooruitspoelen)**  
Hiermee spoelt u snel vooruit en terug. Druk herhaaldelijk op deze knop om de zoeksnelheid te wijzigen.
- ⑪ **Alfanumerieke knoppen**  
Hiermee voert u waarden of letters in (in SMS-stijl).
- ⑫ **SUBTITLE**  
Hiermee selecteert u een ondertitelingstaal voor een video.
- ⑬ **TOP MENU**  
Hiermee geeft u het hoofdmenu van een videodisc weer.
- ⑭ **⏮ / ⏭ (Vorige/volgende)**
- Hiermee gaat u naar de vorige of volgende track of het vorige of volgende hoofdstuk of bestand.
  - In de radiomodus selecteert u hiermee een voorkeuzezender.
- ⑮ **■ (Stop)/▲ (Uitwerpen/Openen/sluiten)**
- Hiermee stopt u het afspelen.
  - Houd deze knop ingedrukt om de disc uit te werpen of het discstation te openen.
  - In de radiomodus wist u hiermee de huidige vooraf ingestelde radiozender.
- ⑯ **⌘ (Dempen)**  
Hiermee schakelt u het geluid in of uit.
- ⑰ **↶ BACK**  
Hiermee keert u terug naar een vorig menu.
- ⑱ **POP-UP MENU/DISC MENU**  
Hiermee opent of sluit u het diskmenu.
- ⑲ **Bronknoppen**
- **Gekleurde knoppen** (voor Blu-ray Discs): Hiermee selecteert u taken of opties.
  - **DISC**: Hiermee schakelt u naar de discbron.
  - **RADIO**: Hiermee schakelt u over naar FM-radio.
  - **DOCK for iPod**: Hiermee schakelt u over naar het Philips iPod/iPhone-station.
  - **♪ SOURCE**: Hiermee selecteert u een audio-ingangsbron.

## Afstandsbediening - B



### ① ⏻ (Standby-Aan)

- Hiermee schakelt u de home cinema in, of schakelt u over naar de standbymodus.
- Als EasyLink is ingeschakeld, houdt u deze toets tenminste drie seconden ingedrukt om alle aangesloten HDMI CEC-apparaten naar stand-by over te schakelen.

### ② 🏠 (Startpagina)

Hiermee opent u het hoofdmenu.

### ③ 📀 (Discmenu)

Hiermee opent of sluit u het diskmenu.

### ④ Navigatietoetsen

- Hiermee navigeert u door menu's.
- Druk in de radiomodus op de pijl naar links of rechts om het automatisch zoeken te starten.

### ⑤ ⏮ / ⏭ (Vorige/volgende)

- Hiermee gaat u naar de vorige of volgende track of het vorige of volgende hoofdstuk of bestand.
- In de radiomodus selecteert u hiermee een voorkeuzezender.

### ⑥ OK

Hiermee bevestigt u een invoer of selectie.

### ⑦ 🔊 (Geluidsopties)

Hiermee opent of sluit u de verschillende geluidsopties.

### ⑧ 📺 (Opties)

- hiermee hebt u toegang tot meer afspeloorties tijdens het afspelen.
- In de radiomodus programmeert u hiermee radiozenders.

### ⑨ ▶ (Afspelen)

Hiermee start of hervat u het afspelen.

### ⑩ +/- (Volume)

Hiermee regelt u het volume.

### ⑪ ⏸ (Onderbreken)

Hiermee onderbreekt u het afspelen.

### ⑫ Bronknoppen / Gekleurde knoppen

- Blu-ray Discs: Hiermee selecteert u taken of opties.
- **AUDIO SOURCE:** Hiermee selecteert u een audio-ingangsbron.
- **DOCK for iPod:** Hiermee schakelt u over naar het Philips iPod/iPhone-station.
- **RADIO:** Hiermee schakelt u over naar FM-radio.
- **DISC:** Hiermee schakelt u naar de discbron.

### ⑬ Alfanumerieke knoppen

Hiermee voert u waarden of letters in (in SMS-stijl).



- ⑭ **TOP MENU**  
Hiermee geeft u het hoofdmenu van een videodisc weer.
- ⑮ **SUBTITLE**  
Hiermee selecteert u een ondertitelingstaal voor een video.
- ⑯ **■ (Stop)**
- Hiermee stopt u het afspelen.
  - Houd deze knop ingedrukt om de disc uit te werpen of het discstation te openen.
  - In de radiomodus wist u hiermee de huidige vooraf ingestelde radiozender.
- ⑰ **◀▶ (Snel achteruit/Snel vooruitspoelen)**  
Hiermee spoelt u snel vooruit en terug. Druk herhaaldelijk op deze knop om de zoeksnelheid te wijzigen.
- ⑱ **↶ (Terug)**  
Hiermee keert u terug naar een vorig menu.

## 3 Uw home cinema aansluiten

In dit hoofdstuk wordt besproken hoe u de home cinema op een TV en andere apparaten aansluit. De basisaansluitingen van de home cinema en de accessoires staan in de snelstartgids. Er is een uitgebreide interactieve gids beschikbaar op [www.connectivityguide.philips.com](http://www.connectivityguide.philips.com).



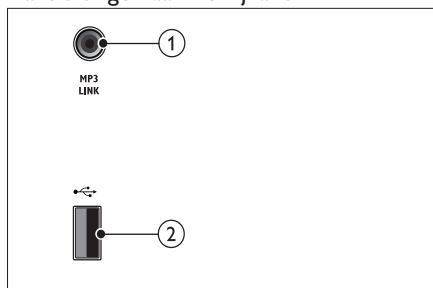
### Opmerking

- Controleer het typeplaatje op de achter- of onderzijde van het product voor de identificatie- en de aansluitgegevens.
- Controleer altijd of de stekkers van alle apparaten uit het stopcontact zijn verwijderd voordat u apparaten aansluit of aansluitingen verandert.

## Connectoren

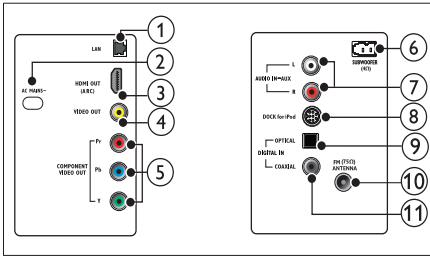
Hiermee sluit u andere apparaten aan op de home cinema.

### Aansluitingen aan de zijkant



- ① **MP3 LINK**  
Audio-invoer van een MP3-speler.
- ② **USB**  
Audio-, video- of afbeeldingvoer van een USB-opslagapparaat.

## Aansluitingen aan de achterkant



- ① **LAN**  
Hier sluit u de LAN-invoer op een breedbandmodem of router aan.
- ② **AC MAINS~**  
Hiermee sluit u het product aan op netspanning.
- ③ **HDMI OUT (ARC)**  
Hierop sluit u de HDMI-ingang van de TV aan.
- ④ **VIDEO OUT**  
Hierop sluit u de Composite Video-ingang van de TV aan.
- ⑤ **COMPONENT VIDEO OUT**  
Hierop sluit u de Component Video-ingang van de TV aan.
- ⑥ **SUBWOOFER**  
Hier sluit u de meegeleverde subwoofer aan.
- ⑦ **AUDIO IN-AUX**  
Hierop sluit u de analoge audio-uitgang van de TV of een analoog apparaat aan.
- ⑧ **DOCK for iPod**  
Hierop sluit u een Philips iPod/iPhone-station aan. (Model: Philips DCK3060, afzonderlijk verkrijgbaar.)
- ⑨ **DIGITAL IN-OPTICAL**  
Hierop sluit u de optische audio-uitgang van de TV of een digitaal apparaat aan.
- ⑩ **ANTENNA FM (75Ω)**  
Signaalinvoer vanaf een antenne, kabel of satelliet.
- ⑪ **DIGITAL IN-COAXIAL**  
Hierop sluit u de coaxiale audio-uitgang van de TV of een digitaal apparaat aan.

## Aansluiten op een TV

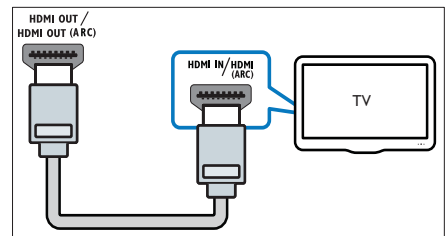
U kunt uw home cinema direct aansluiten op een TV via een van de volgende aansluitingen (van hoogste tot de laagste videokwaliteit):

- ① **HDMI**
- ② **Component Video**
- ③ **Composite Video**

### Optie 1: de TV via HDMI aansluiten

#### Opmerking

- De HDMI-aansluiting op de TV kan worden aangeduid met **HDMI IN** of **HDMI ARC**.
- Als de TV HDMI Audio Return Channel (ARC) ondersteunt, kunt u deze gebruiken voor de uitvoer van digitale audio naar uw home cinema-systeem.
- Als de HDTV een DVI-aansluiting heeft, gebruikt u een HDMI/DVI-adapter om het apparaat aan te sluiten.
- Als de TV EasyLink HDMI CEC ondersteunt, kunt u de home cinema en de TV met één afstandsbediening (zie 'Philips EasyLink gebruiken' op pagina 18) bedienen.

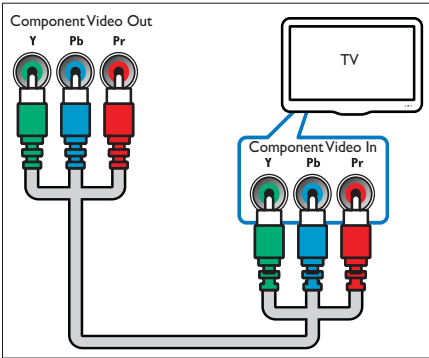


### Optie 2: de TV via YPbPr (Component Video) aansluiten

#### Opmerking

- De Component Video-kabel of -aansluiting kan worden aangeduid met **Y Cb Cr** of **YUV**.

(Kabel niet meegeleverd)

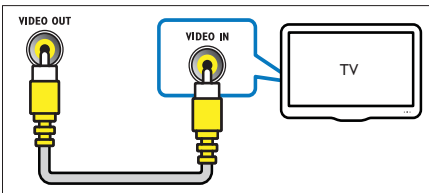


### Optie 3: de TV via samengestelde video (CVBS) aansluiten

#### Opmerking

- De samengestelde videokabel of -aansluiting kan worden aangeduid met **AV IN**, **VIDEO IN**, **COMPOSITE** of **BASEBAND**.

(Kabel niet meegeleverd)



## Audio van een TV of andere apparaten aansluiten

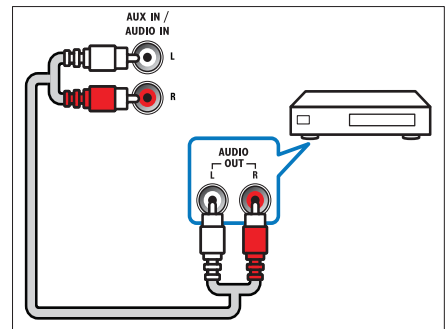
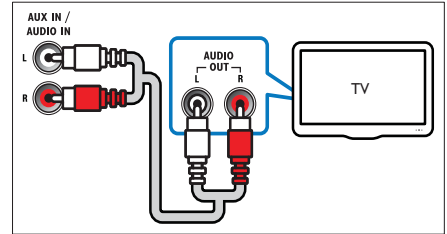
Gebruik uw home cinema om audio af te spelen van de TV of andere apparaten zoals een kabelbox.

#### Tip

- Druk herhaaldelijk op **SOURCE/AUDIO SOURCE** om de audio-uitvoer van uw verbinding te selecteren.

### Optie 1: audio aansluiten via analoge audiokabels

(Kabel niet meegeleverd)

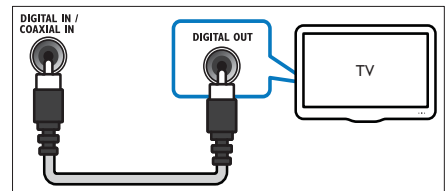


### Optie 2: audio aansluiten via coaxkabels

#### Opmerking

- De digitale coaxkabel of -aansluiting kan worden aangeduid met **COAXIAL/DIGITAL OUT** of **SPDIF OUT**.

(Kabel niet meegeleverd)

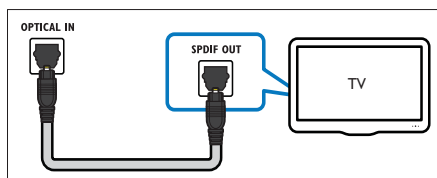


### Optie 3: audio aansluiten via een digitale optische kabel

#### Opmerking

- De digitale optische kabel of aansluiting kan worden aangeduid met **SPDIF OUT** of **OPTICAL OUT**.

(Kabel niet meegeleverd)



## Verbinden met internet

Verbind de home cinema met internet en geniet van:

- **BD-LIVE:** u hebt toegang tot BD-Live-functies (zie 'BD-Live op Blu-ray openen' op pagina 14).
- **Net TV:** door Net TV-services bladeren (zie 'Door Net TV bladeren' op pagina 16).
- **Software-update:** u kunt de software van de home cinema via het netwerk (zie 'Software vanaf het netwerk bijwerken' op pagina 22) bijwerken.

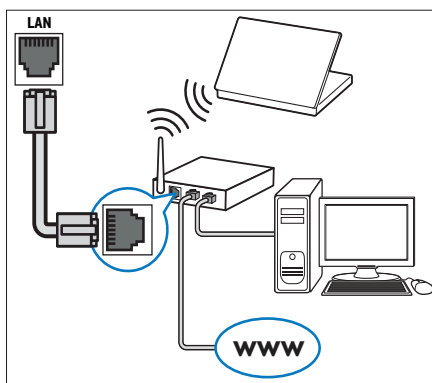
#### U hebt nodig:

- Een netwerkrouter (met DHCP ingeschakeld).
- Een netwerkkabel (rechte RJ45-kabel).
- Als u de Net TV-service en -software wilt bijwerken, controleert u of de netwerkrouter over toegang tot internet beschikt en niet wordt beperkt door firewalls of andere beveiligingssystemen.

#### Opmerking

- Net TV is alleen beschikbaar in Latijns-Amerika.

(Kabel niet meegeleverd)



## Het netwerk instellen

- 1 Sluit de home cinema aan op een breedbandmodem of -router (zie 'Verbinden met internet' op pagina 10).
- 2 Schakel uw TV in en schakel over naar de juiste bron voor de home cinema.
- 3 Druk op **Startpagina**.
- 4 Selecteer **[Configuratie]** en druk vervolgens op **OK**.
- 5 Selecteer **[Netwerk] > [Netwerkinstallatie]** en druk vervolgens op **OK**.
- 6 Selecteer **[Vast (Ethernet)]** en druk vervolgens op **OK**.
- 7 Selecteer **[Automatisch (aanbevolen)]** of **[Handmatig (geavanceerd)]** en druk vervolgens op **OK**.
- 8 Volg de instructies op de TV om de installatie te voltooien.  
↳ De home cinema maakt verbinding met internet. Als de verbinding mislukt, selecteert u **[Opnieuw]** en drukt u vervolgens op **OK**.
- 9 Selecteer **[Voltooien]** en druk vervolgens op **OK** om af te sluiten.

## 4 Uw home cinema bedienen

In dit hoofdstuk wordt besproken hoe u diverse soorten media afspeelt op de home cinema.


### Voordat u begint

Zorg ervoor dat u:

- De vereiste aansluitingen die zijn beschreven in de gids Snelle start en gebruikershandleiding hebt aangebracht.
- De eerste installatie hebt afgerond. De eerste installatie verschijnt wanneer u de home cinema voor de eerste keer inschakelt. Als u de installatie niet voltooit, wordt u elke keer dat u de home cinema inschakelt, gevraagd de installatie te voltooien.
- Schakel de TV over naar de juiste bron voor de home cinema.

### Het hoofdmenu openen

Het hoofdmenu biedt toegang tot aangesloten apparaten, instellingen van audio en video en andere functies.

- 1 Druk op  (Startpagina).  
↳ Het hoofdmenu wordt weergegeven.
- 2 Druk op de **Navigatietoetsen** en **OK** voor de volgende opties:
  - **[disc afspelen]**: hiermee start u het afspeelen.
  - **[Door USB bladeren]**: Hiermee opent u de browser van het aangesloten USB-opslagapparaat.
  - **[Door iPod bladeren]**: hiermee opent u de browser van de aangesloten iPod of iPhone.
  - **[Door Net TV bladeren]**: Toegang tot Net TV.
  - **[Configuratie]**: Hiermee hebt u toegang tot menu's waarmee u beeld-, geluid- en andere instellingen kunt wijzigen.

- **[Gebruiksaanwijzing]**: hiermee opent u de elektronische gebruikershandleiding.




#### Opmerking


- Net TV is alleen beschikbaar in Latijns-Amerika.

### Uw geluid kiezen

In deze paragraaf wordt besproken hoe u het beste geluid kiest voor uw video of muziek.

- 1 Druk op  **SOUND SETTINGS** (Geluidsopties).
- 2 Druk op de **Navigatietoetsen** (links/rechts) voor geluidsopties.

Geluidservaring	Beschrijving
<b>AUTO VOLUME</b>	Stelt een constant uitvoersignaal in bij de luidsprekeruitvoer. Deze optie is het beste voor de audio-invoer van de TV wanneer het commerciële signaalniveau normaliter hoger ligt dan de inhoud.
<b>SOUND</b>	Hiermee selecteert u een geluidsmodus.
<b>SURROUND</b>	Hiermee selecteert u een Surround- of stereogeluid.
<b>TREBLE</b>	Hiermee past u de hoge tonen aan.
<b>MID</b>	Hiermee past u de middentonen aan.
<b>BASS</b>	Hiermee past u de lage tonen aan.
<b>AUDIO SYNC</b>	Hiermee wordt het geluid vertraagd om dit overeen te laten komen met het beeld.

- 3 Selecteer een optie en druk vervolgens op **OK**.
- 4 Druk op  **BACK** om af te sluiten. Als u niet binnen vijf seconden op een knop drukt, wordt het menu automatisch gesloten.

---

## Volume automatisch wijzigen

Selecteer het volumeniveau van uw TV of andere apparaten naar de home cinema.

- 1 Druk op **⏏ SOUND SETTINGS/000** (**Geluidsopties**).
- 2 Selecteer **AUTO VOLUME** en druk op **OK**.
- 3 Druk op de **Navigatietoetsen** (omhoog/omlaag) om **ON** of **OFF** te selecteren.
- 4 Druk op **OK** om uw keuze te bevestigen.

---

## Geluidsmodus wijzigen

Selecteer voorgesprokeneerde geluidsmodi die geschikt zijn voor uw video of muziek.

- 1 Druk op **⏏ SOUND SETTINGS/000** (**Geluidsopties**).
- 2 Selecteer **SOUND** en druk op **OK**.
- 3 Druk op de **Navigatietoetsen** (omhoog/omlaag) om de volgende instellingen te selecteren:
  - **ACTION/ROCK**: verbeterde lage en hoge tonen. Ideaal voor actiefilms en rock- en popmuziek.
  - **PURE/PURE**: heldere middentonen en hoge tonen voor een puur geluid.
  - **GAMING/PARTY**: gematigde lage tonen en sterke middentonen. Ideaal voor videogames en feestjes.
  - **CONCERT/CLASSIC**: neutraal geluid. Ideaal voor liveconcerten en klassieke muziek.
  - **SPORTS**: gematigde middentonen en geluidseffecten voor een helder commentaar en de atmosfeer van een livewedstrijd.
  - **NEWS**: verbeterde middentonen voor een helder stemgeluid.
- 4 Druk op **OK** om uw keuze te bevestigen.

---

## De Surround Sound-modus wijzigen

Ga helemaal op in het geluid met de Surround Sound-modi.

- 1 Druk op **⏏ SOUND SETTINGS/000** (**Geluidsopties**).
- 2 Selecteer **SURROUND** en druk op **OK**.

- 3 Druk op de **Navigatietoetsen** (omhoog/omlaag) om de volgende instellingen te selecteren:
  - **AUTO**: Surround Sound-uitvoer gebaseerd op de audiostream.
  - **STEREO**: tweekanaals stereogeluid. Ideaal voor het luisteren naar muziek.
  - **AMBISOUND**: hiermee selecteert u de stereoweergave of meerkanaals Surround-weergave.
- 4 Druk op **OK** om uw keuze te bevestigen.

---

## De hoge, midden en lage tonen wijzigen

De instellingen van de home cinema voor hoge tonen (treble), middentonen (mid) of lage tonen (bas) wijzigen zodat deze bij uw video of muziek passen.

- 1 Druk op **⏏ SOUND SETTINGS/000** (**Geluidsopties**).
- 2 Selecteer **TREBLE, MID** of **BASS** en druk op **OK**.
- 3 Druk op de **Navigatietoetsen** (omhoog/omlaag) om het frequentieniveau aan te passen.
- 4 Druk op **OK** om te bevestigen.

---

## Het geluid met het beeld synchroniseren

Als het geluid en beeld niet synchroon zijn, kunt u het geluid vertragen om dit overeen te laten komen met het beeld.

- 1 Druk op **⏏ SOUND SETTINGS/000** (**Geluidsopties**).
- 2 Selecteer **AUDIO SYNC** en druk op **OK**.
- 3 Druk op de **Navigatietoetsen** (omhoog/omlaag) om het geluid met het beeld te synchroniseren.
- 4 Druk op **OK** om te bevestigen.

---

## Een disc afspelen

De home cinema kan diverse soorten discs afspelen, inclusief video, audio en discs met verschillende media (bijvoorbeeld een CD-R met JPEG-foto's en MP3-muziek).

- 1 Plaats een disc in de home cinema.

- 2 Druk op **DISC**.
  - ↳ De disc wordt afgespeeld of het hoofdmenu van de disc wordt weergegeven.
- 3 Druk op de volgende knoppen om het afspelen te regelen:

Knop	Actie
<b>Navigatietoetsen</b>	Hiermee navigeert u door menu's.
<b>OK</b>	Hiermee bevestigt u een invoer of selectie.
<b>▶(Afspelen)</b>	Hiermee start of hervat u het afspelen.
<b>  </b>	Hiermee onderbreekt u het afspelen.
<b>■</b>	Hiermee stopt u het afspelen.
<b>◀▶</b>	Hiermee gaat u naar de vorige of volgende track of het vorige of volgende hoofdstuk of bestand.
<b>◀◀▶▶</b>	Hiermee spoelt u snel vooruit en terug. Druk herhaaldelijk op deze knop om de zoeksnelheid te wijzigen.
<b>Navigatietoetsen (omhoog/omlaag)</b>	Hiermee draait u de afbeelding rechts- of linksom.
<b>SUBTITLE</b>	Hiermee selecteert u een ondertitelingstaal voor een video.
<b>POP-UP MENU/ DISC MENU/□□ (Discmenu)</b>	Hiermee opent of sluit u het diskmenu.
<b>☰ OPTIONS/⌂ (Opties)</b>	hiermee hebt u toegang tot meer afspeloptyes tijdens het afspelen.

Voor video-indelingen zoals DivX en WMV:

- Druk op **■** om het afspelen te stoppen.
- Om de video te hervatten waar u deze stopte, drukt u op **▶ (Afspelen)**.
- Om de video vanaf het begin af te spelen, drukt u op **OK**.

### ☰ Opmerking

- Als u DivX DRM (beschermde bestanden van een disc of een USB-opslagapparaat) wilt afspelen, sluit u uw home cinema aan op een TV via een HDMI-kabel.

## Bonusweergave op Blu-ray gebruiken

Met Blu-ray Discs die de functie Bonusweergave (ook wel Picture-In-Picture genaamd) ondersteunen, kunt u speciale inhoud (zoals het commentaar van de regisseur) weergeven terwijl u de hoofdfilm bekijkt.

- 1 Schakel, indien nodig, in het Blu-ray Disc-menu Bonusweergave (of Picture-In-Picture) in.
- 2 Druk op **☰ OPTIONS/⌂ (Opties)** tijdens het afspelen van de hoofdfilm.
  - ↳ Het optiemenu wordt weergegeven.
- 3 Selecteer **[PIP-selectie] > [PIP]** en druk vervolgens op **OK**.
  - ↳ PIP-opties [1]/[2] zijn afhankelijk van de video-inhoud.
  - ↳ De Picture-In-Picture-video verschijnt in een klein venster.
- 4 Selecteer **[2e audiotaal]** of **[2e ondertiteltaal]** en druk vervolgens op **OK**.
- 5 Selecteer de taal die u wilt afspelen en druk op **OK**.

### ☰ Opmerking

- Druk op **☰ OPTIONS/⌂ (Opties)**, selecteer **[PIP-selectie] > [Uit]** en druk vervolgens op **OK** om Bonus View (Bonusweergave) (Picture-in-Picture) uit te schakelen.

---

## BD-Live op Blu-ray openen

Blu-ray Discs waarop BD-Live is ingeschakeld, bieden exclusieve diensten zoals film en andere online-extra's.

- 1 Bereid de internetverbinding voor en stel het netwerk in (zie 'Verbinden met internet' op pagina 10).
- 2 Sluit het USB-opslagapparaat aan op de home cinema.
- 3 Selecteer het pictogram BD-Live in het discmenu en druk vervolgens op **OK**.  
↳ BD-Live wordt geladen. De tijd die het laden van BD-Live in beslag neemt is afhankelijk van de disc en uw internetverbinding.
- 4 Druk op de **Navigatietoetsen** om door BD-Live te navigeren.
- 5 Druk op **OK** om een item te selecteren.



### Opmerking

- Het aantal BD-Live-diensten is afhankelijk van de disc.
- Wanneer u BD-Live gebruikt, worden gegevens op de disc en de home cinema door de contentprovider gebruikt.
- Gebruik een USB-opslagapparaat met ten minste 1 GB vrije ruimte om de gedownloade bestanden op te slaan.
- Als er niet genoeg geheugen beschikbaar is om BD-Live-bestanden te downloaden, dient u ruimte vrij te maken in het geheugen. (zie 'Geavanceerde instellingen wijzigen' op pagina 21)

---

## 3D-video's afspelen

Uw home cinema kan 3D-video's afspelen op 3D-TV's.

### Controleer voordat u begint of:

- uw TV een 3D-TV is en via HDMI op uw home cinema is aangesloten,
- uw disc een Blu-ray 3D Disc is en
- u een 3D-bril hebt die compatibel is met uw 3D-TV.

- 1 Plaats een Blu-ray 3D Disc in uw home cinema.  
↳ Uw TV schakelt automatisch over naar de correcte HDMI-bron en de disc wordt automatisch afgespeeld.
- 2 Als de disc niet automatisch wordt afgespeeld, drukt u op **DISC** of selecteert u **[disc afspelen]** in het hoofdmenu en drukt u op **OK**.
- 3 Druk op de afspelknoppen om de weergave te bedienen.  
Wanneer u voor- of achteruit spoelt in bepaalde andere afspelmodi, wordt de video in 2D weergegeven. De 3D-weergave wordt hersteld wanneer u weer normaal afspeelt.
- 4 Zet de 3D-bril op om van de 3D-effecten te genieten.

---

## 3D-discs in 2D afspelen

- 1 Druk op **⬆** (**Startpagina**).
- 2 Selecteer **[Configuratie] > [Video] > [Blu-ray 3D-video] > [Uit]**.
- 3 Druk op **OK**.
- 4 Speel uw Blu-ray 3D Disc af.  
↳ De 3D-video wordt in 2D weergegeven.

---

## Afspelen vanaf een USB-opslagapparaat

De home cinema is voorzien van een USB-aansluiting waarmee u foto's kunt bekijken, muziek kunt beluisteren of films kunt bekijken vanaf een USB-opslagapparaat.

- 1 Sluit het USB-opslagapparaat aan op de home cinema.
- 2 Druk op **⬆** (**Startpagina**).  
↳ Het hoofdmenu wordt weergegeven.
- 3 Selecteer **[Door USB bladeren]** en druk vervolgens op **OK**.  
↳ Er verschijnt een browser.
- 4 Selecteer een bestand en druk vervolgens op **OK**.
- 5 Druk op de volgende afspelknoppen om het afspelen (zie 'Een disc afspelen' op pagina 12) te regelen.



## Opmerking

- Als het USB-opslagapparaat niet in de aansluiting past, hebt u een USB-verlengkabel nodig.
- Digitale camera's die een computerprogramma vereisen om foto's weer te geven, worden niet door de home cinema ondersteund.
- Het USB-opslagapparaat moet over NFTS-, FAT- of DOS-formattering beschikken en compatibel zijn met Mass Storage Class.

## Meer afspeelfuncties voor discs of USB

Er zijn verschillende geavanceerde functies beschikbaar voor video of afbeeldingen die vanaf een disc of USB-opslagapparaat worden afgespeeld of weergegeven.

### Video-opties gebruiken

U kunt verschillende handige functies gebruiken terwijl u een video bekijkt.

## Opmerking

- Welke video-opties beschikbaar zijn, is afhankelijk van de videobron.

- 1 Druk op **☰ OPTIONS/□ (Opties)**.  
↳ Het menu met video-opties wordt weergegeven.
- 2 Druk op de **Navigatietoetsen** en op **OK** om te selecteren en aan te passen:
  - **[Audiotaal]**: Hiermee selecteert u een audiotaal voor een video.
  - **[Ondertiteltaal]**: Hiermee selecteert u een ondertitelingstaal voor een video.
  - **[Ondertitels verschuiven]**: Hiermee past u de positie van de ondertiteling op het scherm in.
  - **[Info]**: Hiermee geeft u informatie weer over wat er wordt afgespeeld.
  - **[Tekenset]**: Hiermee selecteert u een tekenset die DivX-ondertiteling ondersteunt.
  - **[Zoeken op tijd]**: Hiermee gaat u vooruit naar een bepaald deel van de video door de tijd van de scene in te voeren.

- **[2e audiotaal]**: Hiermee selecteert u de tweede audiotaal voor afspelen.
- **[2e ondertiteltaal]**: Hiermee selecteert u de tweede ondertitelingstaal voor afspelen.
- **[Titels]**: Hiermee selecteert u een bepaalde titel.
- **[Hoofdstukken]**: Hiermee selecteert u een bepaald hoofdstuk.
- **[Kijkhoeklijst]**: Hiermee selecteert u een andere camerahoek.
- **[Menu's]**: geeft het discmenu weer.
- **[PIP-selectie]**: Hiermee wordt het venster Picture-in-Picture weergegeven.
- **[Zoom]**: Hiermee zoomt u in op een videoscène of afbeelding; druk op de **Navigatietoetsen** (links/rechts) om een zoomfactor te selecteren.
- **[Herhalen]**: Hiermee herhaalt u een hoofdstuk of titel.
- **[A-B herhalen]**: Hiermee markeert u twee plaatsen in een hoofdstuk of track om dit gedeelte herhaald af te spelen, of schakelt u de herhaalmodus uit.
- **[Beeldinstellingen]**: Hiermee selecteert u een voorgeprogrammeerde kleurinstelling.

### Afbeeldingsinstellingen gebruiken

U kunt verschillende handige functies gebruiken terwijl u afbeeldingen bekijkt.


- 1 Druk op **☰ OPTIONS/□ (Opties)**.  
↳ Het menu met afbeeldingsopties wordt weergegeven.
- 2 Druk op de **Navigatietoetsen** en op **OK** om te selecteren en aan te passen:
  - **[+90 draaien]**: Hiermee draait u de afbeelding 90 graden naar rechts.
  - **[-90 draaien]**: Hiermee draait u de afbeelding 90 graden naar links.
  - **[Zoom]**: Hiermee zoomt u in op een videoscène of afbeelding; druk op de **Navigatietoetsen** (links/rechts) om een zoomfactor te selecteren.
  - **[Info]**: geeft afbeeldingsinformatie weer.
  - **[Duur per dia]**: Hiermee stelt u de weergavesnelheid voor elke afzonderlijke afbeelding in een diapresentatie in.

- **[Dia-animatie]:** Hiermee selecteert u een animatie voor de diapresentatie.
- **[Beeldinstellingen]:** Hiermee selecteert u een voorgeprogrammeerde kleurinstelling.
- **[Herhalen]:** herhaalt een geselecteerde map.

---

## Audio-opties gebruiken



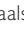
U hebt toegang tot verschillende handige functies terwijl audio wordt afgespeeld.

- 1 Druk herhaaldelijk op  **OPTIONS**/ (**Opties**) om door de volgende functies te bladeren:
  - **REPEAT TRACK** : herhaalt de huidige track.
  - **REPEAT DISC** : herhaalt alle tracks op de disc of in de map.
  - **REPEAT RANDOM**: Hiermee speelt u de nummers in een willekeurige volgorde af.
  - **REPEAT OFF**: hiermee schakelt u de herhaalmodus uit.

---

## Een diapresentatie met muziek afspelen

U kunt muziek en foto's gelijktijdig weergeven om een diapresentatie met muziek te maken.

- 1 Selecteer een muziektrack en druk vervolgens op **OK**.
- 2 Druk op  **BACK** en ga naar de map met foto's.
- 3 Selecteer een foto en druk vervolgens op **OK** om de diapresentatie te starten.
- 4 Druk op  om de diapresentatie te beëindigen.
- 5 Druk nogmaals op  om de muziek te stoppen.

---

## Door Net TV bladeren

Als de TV is aangesloten op internet, hebt u via Net TV toegang tot video's, beelden, muziek, informatie, spelletjes en andere onlineservices.

### Opmerking

- Koninklijke Philips Electronics N.V. aanvaardt geen verantwoordelijkheid voor inhoud die door Net TV-providers wordt aangeboden.

### Opmerking

- Net TV is alleen beschikbaar in Latijns-Amerika.

---


## Net TV openen

- 1 Bereid de internetverbinding voor en stel het netwerk in (zie 'Verbinden met internet' op pagina 10).
- 2 Druk op  (**Startpagina**).  
↳ Het hoofdmenu wordt weergegeven.
- 3 Selecteer **[Door Net TV bladeren]** en druk op **OK**.  
↳ De startpagina van Net TV wordt weergegeven.
- 4 Druk op de **Navigatietoetsen** om door Net TV-webpagina's of -services te navigeren.
- 5 Druk op **OK** om een item te bekijken of te selecteren.
- 6 Druk op  **BACK** om terug te keren naar de vorige pagina of druk op  (**Startpagina**) om af te sluiten.

---

## Navigatiegeschiedenis wissen



U kunt de navigatiegeschiedenis wissen om wachtwoorden, cookies en navigatiegegevens van uw home cinema te verwijderen.

- 1 Druk op  (**Startpagina**).
- 2 Selecteer **[Configuratie]** en druk vervolgens op **OK**.
- 3 Selecteer **[Netwerk]** > **[Net TV-geheugen wissen]** en druk vervolgens op **OK**.

## Radio

Er kunnen maximaal 40 radiozenders op de home cinema worden opgeslagen.

- 1 Controleer of de FM-antenne is aangesloten.
- 2 Druk op **RADIO**.
  - ↳ Als er geen radiozenders zijn geïnstalleerd, wordt 'AUTO INSTALL... PRESS PLAY' op het display weergegeven. Druk op ► (Afspelen)
- 3 Druk op de volgende knoppen om het afspelen te regelen:

Knop	Actie
	Hiermee selecteert u een voorkeuzezender.
<b>Navigatietoetsen</b> (links/rechts)	Hiermee zoekt u naar radiozenders.
<b>Navigatietoetsen</b> (omhoog/omlaag)	Hiermee kunt u op een radiofrequentie afstemmen.
■	Houd deze knop ingedrukt om de voorkeuzezender te wissen. Druk hierop om het installeren van radiozenders af te breken.
 <b>OPTIONS/□</b> (Opties)	Handmatig: druk hier eenmaal op om naar de programmeermodus te gaan, en druk nogmaals om de radiozender op te slaan. Automatisch: houd de knop vijf seconden ingedrukt om alle radiozenders opnieuw te installeren.
<b>RADIO</b>	Schakelt tussen stereo- en monogeluid.

### Opmerking

- AM-radio en digitale radio worden niet ondersteund.
- Als er geen stereosignaal wordt gedetecteerd of als er minder dan vijf zenders worden gevonden, dan wordt u gevraagd de radiozenders opnieuw te installeren.
- Voor optimale ontvangst plaatst u de antenne niet in de buurt van de TV of andere stralingsbronnen.

## Frequentierooster

In bepaalde landen kunt u het FM-frequentierooster omschakelen tussen 50 kHz en 100 kHz. Wanneer u het frequentierooster wijzigt, worden alle voorkeuzezenders gewist.

- 1 Druk op **RADIO**.
- 2 Druk op ■ (Stop).
- 3 Houd ► (Afspelen) ingedrukt om tussen de frequenties 100 kHz en 50 kHz te schakelen.

## Audio vanaf een TV of andere apparaten afspelen

Druk herhaaldelijk op **▶ SOURCE/AUDIO SOURCE** om de audio-uitvoer van het aangesloten apparaat te selecteren.

## Afspelen vanaf een MP3-speler

Een MP3-speler of een ander extern audioapparaat aansluiten en audiobestanden afspelen.

- 1 Sluit de MP3-speler aan op uw home cinema zoals beschreven in de snelstartgids.
- 2 Druk herhaaldelijk op **▶ SOURCE/AUDIO SOURCE** totdat 'MP3 LINK' op het display wordt weergegeven.
- 3 Druk op de knoppen op de MP3-speler om audiobestanden te selecteren en af te spelen.

## Afspelen vanaf een iPod of iPhone

Als u een Philips iPod/iPhone-station aansluit en installeert, kunt u de home cinema gebruiken om muziek, films en foto's weer te geven vanaf uw iPod of iPhone.

### Opmerking

- Het Philips iPod/iPhone-station is afzonderlijk verkrijgbaar.
- U kunt uw iPod/iPhone opladen op het station terwijl de home cinema in de iPod-modus staat.

---

## Uw iPod of iPhone in het station plaatsen

- 1 Sluit het station aan op de home cinema en sluit de gele Composite-kabel aan op het station en de TV. Raadpleeg voor meer informatie de snelstartgids die bij het station is geleverd.
- 2 Schakel de iPod of iPhone in en plaats deze in het station.
- 3 Druk op de afstandsbediening van de home cinema op **Startpagina**, selecteer **[Door iPod bladeren]** en druk op **OK**.

---

## Naar muziek luisteren

- 1 Plaats uw iPod of iPhone (zie 'Uw iPod of iPhone in het station plaatsen' op pagina 18) in het station.
- 2 Druk op **DOCK for iPod** op de afstandsbediening van de home cinema.  
↳ De afspeellijsten worden op de TV weergegeven.
- 3 Druk op de **Navigatietoetsen** en **OK** om een selectie te maken en tracks af te spelen.

---

## Video's of diaprojecties bekijken

### Opmerking

- Schakel op de iPod de instelling TV ON (TV aan) in.
- Op de iPhone selecteert u de instelling TV Out (TV uit).

- 1 Plaats uw iPod of iPhone (zie 'Uw iPod of iPhone in het station plaatsen' op pagina 18) in het station.
- 2 Kies de op TV **AV/VIDEO** als bron (overeenkomstig de gele Composite-kabel).  
↳ Het TV-scherm wordt zwart.
- 3 Blader via het scherm van de iPod of iPhone om video's of foto's te selecteren.
- 4 Druk op **▶ (Afspelen)** om de video en foto's weer te geven.  
↳ Het beeld wordt op de TV weergegeven.

---

## Philips EasyLink gebruiken

De home cinema ondersteunt Philips EasyLink, waarbij gebruik wordt gemaakt van het HDMI CEC-protocol (Consumer Electronics Control). EasyLink-apparaten die via HDMI-aansluitingen zijn aangesloten, kunnen met één enkele afstandsbediening worden bediend.

### Opmerking

- Philips garandeert geen 100% interoperabiliteit met alle HDMI CEC-apparaten.

- 1 Schakel de optie HDMI CEC op de TV en andere aangesloten apparaten in. Raadpleeg de handleiding van de TV of van de andere apparaten voor meer informatie.
- 2 Druk op **Startpagina**.
- 3 Selecteer **[Configuratie]** en druk vervolgens op **OK**.
- 4 Selecteer **[EasyLink] > [EasyLink]** en druk vervolgens op **OK**.
- 5 Selecteer **[Aan]** en druk op **OK**.
- 6 U kunt nu profiteren van de volgende Philips EasyLink-functies.

---

### Afspelen met één druk op de knop

Wanneer u een disc afspeelt, schakelt de TV automatisch naar het juiste kanaal.

---

### Met één druk op de knop naar stand-by

Wanneer u **Stand-by** op de afstandsbediening ingedrukt houdt, schakelen de home cinema en alle aangesloten HDMI CEC-apparaten (mits deze de functie voor in stand-by zetten met één druk op de knop ondersteunen) tegelijkertijd over naar stand-by.

---

### Volumeregeling

Als u afspeelt op een apparaat waarvan de audio-uitvoer naar de home cinema wordt geleid, schakelt de home cinema automatisch over naar de overeenkomstige audiobron. Als u met één druk op de knop uw audio wilt bedienen, schakelt u deze functie in en volgt u de instructies op de TV om de aangesloten apparaten te koppelen met de audio-ingangen van de home cinema.

---

### Audio-invoer opslaan

Hiermee werkt u Audio-invoer opslaan bij als er nieuwe apparaten zijn aangesloten.

---

## 5 Instellingen wijzigen

In dit hoofdstuk wordt besproken hoe u de instellingen van uw home cinema kunt wijzigen.



### Let op

- De meeste instellingen zijn al met de beste waarden voor de home cinema geconfigureerd. Tenzij u een specifieke reden hebt om een instelling te wijzigen, kunt u het beste de standaardwaarde behouden.

### Het instellingenmenu openen

- 1 Druk op (Startpagina).
- 2 Selecteer **[Configuratie]** en druk vervolgens op **OK**.  
↳ Het instellingenmenu wordt weergegeven.
- 3 Selecteer een instellingenmenu en druk op **OK**. Raadpleeg de volgende paragrafen voor informatie over hoe u de instellingen van uw home cinema kunt wijzigen.
- 4 Druk op **BACK** om terug te keren naar het vorige menu of druk op om af te sluiten.



### Opmerking

- Instellingen die grijs worden weergegeven, kunt u niet wijzigen.

### Video-instellingen wijzigen

- 1 Druk op (Startpagina).
- 2 Selecteer **[Configuratie]** en druk vervolgens op **OK**.
- 3 Selecteer **[Video]** en druk op **OK**.
- 4 Selecteer en wijzig indien gewenst de volgende instellingen:
  - **[TV-scherm]**: Hiermee selecteert u een weergaveformaat dat op het TV-scherm past.
  - **[HDMI-video]**: hiermee selecteert u de HDMI-videoresolutie.

- **[HDMI Deep Colour]**: Geeft kleuren in meer kleurschakeringen en -tinten weer als de videobeelden in Deep Color worden opgenomen en de TV deze functie ondersteunt.
- **[Component Video]**: hiermee selecteert u de Component Video-resolutie. Auteursrechtelijk beschermde DVD's kunnen alleen de resolutie 480p/576p of 480i/576i weergeven.
- **[Blu-ray 3D-video]**: hiermee selecteert u de driedimensionale video-uitvoer wanneer u een 3D-video op uw home cinema afspeelt. De home cinema moet via HDMI op een 3D-TV zijn aangesloten.
- **[Beeldinstellingen]**: Hiermee selecteert u een voorgesprogrameerde kleurinstelling.

- 5 Druk op **OK** om uw keuze te bevestigen.



### Opmerking

- De instelling die het meest geschikt is voor de TV wordt automatisch geselecteerd. Controleer of de TV de instelling ondersteunt voordat u de instelling wijzigt.
- Voor HDMI-instellingen moet de TV via HDMI zijn aangesloten.
- Voor instellingen met betrekking tot Progressive Scan of Component Video moet de TV via Component Video zijn aangesloten.

### Geluidsinstellingen wijzigen

- 1 Druk op (Startpagina).
- 2 Selecteer **[Configuratie]** en druk vervolgens op **OK**.
- 3 Selecteer **[Audio]** en druk vervolgens op **OK**.
- 4 Selecteer en wijzig indien gewenst de volgende instellingen:
  - **[Nachtmodus]**: Hiermee selecteert u stil geluid of dynamisch geluid. De nachtmodus verlaagt het volume van harde geluiden en verhoogt het volume van zachte geluiden zoals spraak.
  - **[HDMI-audio]**: hiermee selecteert u de HDMI-audio-indeling of schakelt u HDMI-audio-uitvoer uit voor de TV.

- **[Ambisound-instellingen]:** Hiermee stelt u Ambisound in voor het beste Surround Sound-effect. Volg de instructies op de TV om de installatie te voltooien.

**5** Druk op **OK** om uw keuze te bevestigen.

### Opmerking

- Voor HDMI-instellingen moet de TV via HDMI zijn aangesloten.
- De nachtmodus is beschikbaar voor Dolby-gecodeerde DVD's en Blu-ray discs (voor modellen die Blu-ray kunnen afspelen).

## Het netwerk instellen

**1** Druk op  (**Startpagina**).

**2** Selecteer **[Configuratie]** en druk vervolgens op **OK**.

**3** Selecteer **[Netwerk]** en druk op **OK**.

**4** Selecteer en wijzig indien gewenst de volgende instellingen:

- **[Netwerkinstallatie]:** Start installatie bekabeld (Ethernet). Volg de instructies om de netwerkverbinding in te stellen.
- **[Netwerkinstellingen weergeven]:** Hiermee worden huidige netwerkinstellingen weergegeven.
- **[Net TV-gebruikerslocatie]:** Hiermee wordt de locatie geselecteerd voor toegang tot Net TV-content en -services.
- **[Net TV-geheugen wissen]:** Wist het Net TV-geheugen, verwijdert de tijdelijk gedownloade bestanden (bijv. cookies) van de Net TV-browser.

**5** Druk op **OK** om uw keuze te bevestigen.

### Opmerking

- Net TV is alleen beschikbaar in Latijns-Amerika.

## EasyLink instellen

**1** Druk op  (**Startpagina**).

**2** Selecteer **[Configuratie]** en druk vervolgens op **OK**.

**3** Selecteer **[EasyLink]** en druk op **OK**.

**4** Selecteer en wijzig indien gewenst de volgende instellingen:

- **[EasyLink]:** Hiermee schakelt u EasyLink in of uit.
- **[One Touch Play]:** Hiermee schakelt u One Touch Play in of uit.

Als deze functie is ingeschakeld, kunt u het afspelen van de disc met de afstandsbediening starten en wordt de TV automatisch overgeschakeld naar het juiste kanaal.

- **[One Touch Standby]:** Hiermee schakelt u One Touch Standby in of uit.

Als deze functie is ingeschakeld, kunt u de home cinema overschakelen naar de stand-bymodus via de afstandsbediening van de TV of van andere aangesloten HDMI CEC-apparaten.

- **[Volumeregeling]:** Hiermee schakelt u de volumeregeling in of uit.

Als deze functie is ingeschakeld, volgt u de instructies op de TV om de aangesloten apparaten aan de juiste audioaansluitingen van de home cinema te koppelen. De home cinema schakelt automatisch over naar de audiobron van het aangesloten apparaat.

- **[Audio-invoer opslaan]:** Hiermee werkt u Audio-invoer opslaan bij als er nieuwe apparaten zijn aangesloten.

**5** Druk op **OK** om uw keuze te bevestigen.

### Opmerking

- De aangesloten apparaten moeten zijn ingeschakeld en via HDMI zijn aangesloten.

## Voorkeursinstellingen wijzigen

**1** Druk op  (**Startpagina**).

**2** Selecteer **[Configuratie]** en druk vervolgens op **OK**.

**3** Selecteer **[Voorkeur]** en druk op **OK**.

**4** Selecteer en wijzig indien gewenst de volgende instellingen:

- **[Menutaal]:** Hiermee selecteert u de taal voor de schermweergave.
- **[Audio]:** Hiermee selecteert u een audiotaal voor een video.
- **[Ondertiteling]:** Hiermee selecteert u een ondertitelingstaal voor een video.
- **[Discmenu]:** Hiermee selecteert u een menutaal voor een videodisc.
- **[Oudercontrole]:** Hiermee beperkt u de toegang tot discs met een leeftijdsclassificering. Als u alle discs wilt afspelen, ongeacht de leeftijdsclassificering, selecteert u niveau '8'.
- **[Schermbeveiliging]:** Hiermee schakelt u de schermbeveiliging in of uit. Als deze is ingeschakeld, schakelt het scherm na 10 minuten inactiviteit over op de niet-actieve modus (bijvoorbeeld in de pauze- of stopmodus).
- **[Ondertitels automatisch verschuiven]:** Hiermee schakelt u ondertiteling verschuiven in of uit. Indien deze optie is ingeschakeld, wordt de positie van de ondertiteling automatisch aangepast aan het TV-scherm.
- **[Wachtwoord wijzigen]:** Hiermee wijzigt u of stelt u de pincode in voor het afspelen van een beveiligde disc. Voer '0000' in als u geen pincode hebt ingesteld of als u uw pincode bent vergeten.
- **[Display]:** Hiermee wijzigt u de helderheid van het display.
- **[Automatisch stand-by]:** Hiermee schakelt u de automatische stand-bystand in of uit. Als deze optie is ingeschakeld, schakelt de home cinema automatisch over naar stand-by als het apparaat 30 minuten inactief is (bijvoorbeeld in de pauze- of stopmodus).
- **[VCD PBC]:** Hiermee kunt u het inhoudsmenu voor VCD- en SVCD-discs weergeven of overslaan.
- **[Sleeptimer]:** Hiermee schakelt u de sleeptimer in om de home cinema na een bepaalde tijd over te schakelen op de stand-bymodus.

**5** Druk op **OK** om uw keuze te bevestigen.

### Opmerking

- Als de gewenste taal niet beschikbaar is op de disc, kunt u **[Overig]** in de lijst selecteren en de viercijferige taalcode invoeren. Deze vindt u aan de achterzijde van deze handleiding.
- Als u een taal selecteert die niet beschikbaar is op een disc, wordt de standaardtaal van de disc door de home cinema gebruikt.

## Geavanceerde instellingen wijzigen

- 1** Druk op **⬆** (**Startpagina**).
- 2** Selecteer **[Configuratie]** en druk vervolgens op **OK**.
- 3** Selecteer **[Geavanc.]** en druk op **OK**.
- 4** Selecteer en wijzig indien gewenst de volgende instellingen:
  - **[BD-Live-beveiliging]:** Hiermee wordt toegang beperkt of toegestaan tot BD-Live.
  - **[Software-update]:** Hiermee wordt software via het netwerk of een USB-opslagapparaat bijgewerkt.
  - **[Geheugen wissen]:** Wist het lokale geheugen, verwijdert de BD-Live-bestanden die u eerder hebt gedownload. Indien u gebruikmaakt van een USB-opslagapparaat, is de lokale map waarin bestanden worden bewaard 'BUDA'.
  - **[DivX® VOD-code]:** Hiermee wordt de DivX VOD-registratiecode van de home cinema weergegeven.
  - **[Versie-informatie]:** Hiermee geeft u de softwareversie van de home cinema weer.
  - **[Standaardwaarden herstellen]:** Hiermee zet u de home cinema terug op de standaardinstellingen zoals die in de fabriek zijn geprogrammeerd.
- 5** Druk op **OK** om uw keuze te bevestigen.


### Opmerking

- U kunt internettoegang op commercieel verkrijgbare Blu-ray Discs niet beperken.
- Voordat u DivX-video's koopt en afspeelt op de home cinema, dient u de home cinema met de DivX VOD-code te registreren op [www.divx.com](http://www.divx.com).
- U kunt de instellingen voor het kinderslot niet terugzetten naar de standaardwaarden.


## 6 Software bijwerken

Als u wilt controleren of er nieuwe updates zijn, vergelijkt u de huidige softwareversie van uw home cinema met de nieuwste softwareversie (indien beschikbaar) op de website van Philips.

### De softwareversie controleren

- 1 Druk op  (Startpagina).
- 2 Selecteer **[Configuratie]** en druk vervolgens op **OK**.
- 3 Selecteer **[Geavanc.] > [Versie-informatie]** en druk vervolgens op **OK**.  
↳ De softwareversie wordt weergegeven.

### Software vanaf het netwerk bijwerken


- 1 Stel de internetverbinding (zie 'Verbinden met internet' op pagina 10) in.
- 2 Druk op  (Startpagina) en selecteer **[Configuratie]**.
- 3 Selecteer **[Geavanc.] > [Software-update] > [Netwerk]**.  
↳ Als upgrademedia worden gevonden, wordt u gevraagd of u de update wilt starten of annuleren.
- 4 Volg de instructies op de TV op om het bijwerken te bevestigen.  
↳ Zodra de handleiding is bijgewerkt, schakelt de home cinema automatisch uit en weer in.
  - Zo niet, koppel het netsnoer dan gedurende een paar seconden los en sluit het vervolgens weer aan.



#### Opmerking

- Als de home cinema geen verbinding met de server van Philips kan maken, drukt u op  (Startpagina) en selecteert u **[Configuratie] > [Netwerk] > [Netwerkinstallatie]** om het netwerk in te stellen.

### Software bijwerken vanaf een USB-opslagapparaat

- 1 Zoek de meest recente softwareversie op [www.philips.com/support](http://www.philips.com/support).
  - Zoek uw model en klik op 'Software en drivers'.
- 2 Maak een map genaamd 'UPG' in de hoofdmap van uw USB-opslagapparaat.
- 3 Download de software naar de map 'UPG' op het USB-opslagapparaat.
- 4 Pak de software uit in de map 'UPG'.
- 5 Sluit het USB-opslagapparaat aan op de home cinema.
- 6 Druk op  (Startpagina) en selecteer **[Configuratie]**.
- 7 Selecteer **[Geavanc.] > [Software-update] > [USB]**.
- 8 Volg de instructies op de TV op om het bijwerken te bevestigen.  
↳ Zodra de handleiding is bijgewerkt, schakelt de home cinema automatisch uit en weer in.
  - Zo niet, koppel het netsnoer dan gedurende een paar seconden los en sluit het vervolgens weer aan.



#### Let op

- Schakel de home cinema niet uit en verwijder het USB-opslagapparaat niet terwijl de software wordt bijgewerkt, omdat de home cinema dan beschadigd kan raken.

### De elektronische gebruikershandleiding bijwerken

- 1 Controleer de huidige versie van de elektronische gebruikershandleiding die is geïnstalleerd op uw home cinema (zie 'De softwareversie controleren' op pagina 22).
- 2 Sluit een USB-opslagapparaat aan op uw PC.
- 3 In uw webbrowser voert u [www.philips.com/support](http://www.philips.com/support) in en zoekt u vervolgens uw product.



4 Klik op 'Software en drivers' in het linkerpaneel en zoek dan naar de 'Elektronische handleiding'. De elektronische gebruikershandleiding is gecomprimeerd in een \*.zip-archief.

5 Als het \*.zip-bestand op de Philips-ondersteuningswebsite een latere versie dan het bestand in uw home cinema is, downloadt u het bestand naar de hoofdmap van uw USB-opslagapparaat.

6 Pak het gedownloadte bestand uit in de hoofdmap van het USB-opslagapparaat.

↳ Een bestand met de naam 'HTSxxxxeDFU.zip' wordt uitgepakt in de map '\UPG' van uw USB-opslagapparaat. Daarbij is 'xxxx' het modelnummer van uw home cinema.

7 Koppel het USB-opslagapparaat los van de PC en sluit het aan op de home cinema.

8 Druk op  (Startpagina).

• Controleer of er zich geen disc in het discstation van uw home cinema bevindt en of het discstation is gesloten.

9 Druk op [3], [3], [8] op de afstandsbediening.

↳ De software-update wordt uitgevoerd. Zodra de handleiding is bijgewerkt, schakelt de home cinema automatisch uit en weer in.

10 Koppel het USB-opslagapparaat los van de home cinema als de update is voltooid.

### Let op

- Tijdens de update dient u de stroomtoevoer niet uit te schakelen en ook dient u het USB-opslagapparaat niet te verwijderen.
- Verwijder de USB-stick niet uit de home cinema als er tijdens de update een stroomstoring optreedt. De home cinema gaat verder met de update zodra de stroomtoevoer weer is hersteld.
- Als tijdens de update een fout optreedt, probeer dan de procedure opnieuw uit te voeren. Als de fout hierna nog optreedt, neemt u contact op met Philips Consumer Care.

## 7 Productspecificaties

### Opmerking

- Specificaties en ontwerp kunnen zonder kennisgeving vooraf worden gewijzigd.

### Regio-code

Op het typeplaatje op de achterzijde of onderkant van de home cinema ziet u welke regio wordt ondersteund.

Land	DVD	BD
Europa, Verenigd Koninkrijk	 	
Azië (Oceanië), Taiwan, Korea	 	
Latijns-Amerika	 	
Australië, Nieuw-Zeeland	 	
Rusland, India	 	
China	 	

### Afspeelbare mediatypen

- AVCHD, BD-RE, BD-Video, DVD-Video, DVD+R/+RW, DVD-R/-RW, DVD+R/-R DL, CD-R/CD-RW, Audio CD, Video CD/SVCD, Picture CD, MP3-CD, WMA-CD, DivX (Ultra)-CD, USB-opslagapparaat

### Bestandsformaat

- Audio: .mp3, .wma, .mka
- Video: .avi, .asf, .divx, .mkv, .mpg, .mpeg, .wmv
- Afbeeldingen: .jpg, .gif, .png
- **Versterker**
- Totaal uitgangsvermogen: 500 W RMS, 10% THD
- Frequentierespons: 40 Hz - 20 kHz/±3 dB

- Signaal-ruisverhouding: > 65 dB (CCIR) / (Klasse A)
- Invoerspecificaties:
  - AUX: 1500 mV
  - MP3 LINK: 750 mV

#### Video

- Signaalsysteem: PAL/NTSC
- Component Video-uitgang: 480i/576i, 480p/576p, 720p, 1080i
- HDMI-uitgang: 480i/576i, 480p/576p, 720p, 1080i, 1080p, 1080p24

#### Audio

- S/PDIF digitale audio-ingang:
  - Coaxiaal: IEC 60958-3
  - Optisch: TOSLINK
- Samplingfrequentie:
  - MP3: 32 kHz, 44,1 kHz, 48 kHz
  - WMA: 44,1 kHz, 48 kHz
- Constante bitsnelheid:
  - MP3: 112 kbps - 320 kbps
  - WMA: 48 kbps - 192 kbps

#### Radio

- Frequentiebereik:
- Europa/China: FM 87,5 - 108 MHz (50 kHz)
- Azië (Oceanië)/Rusland/Latijns-Amerika/India: FM 87,5 - 108 MHz (50/100 kHz)
- Signaal-ruisverhouding: FM 55 dB
- Frequentierespons: FM 60 Hz - 12,5 kHz /  $\pm 3$  dB

#### USB

- Compatibiliteit: snelle USB (2.0)
- Klasseondersteuning: UMS (USB Mass Storage Class)
- Bestandssysteem: NFTS, FAT16, FAT32
- Maximaal ondersteund geheugen: < 160 GB

#### Het apparaat

- Voeding:
  - Europa/Rusland/China/India: 220 - 240 V, ~50 Hz
  - Azië (Oceanië)/Latijns-Amerika: 110 - 127 V/220 - 240 V, ~50 - 60 Hz schakelbaar
- Stroomverbruik: 115 W
- Stroomverbruik in stand-by: < 0,22 W
- Centrale luidspreker:

- Luidsprekerimpedantie: 4 ohm
- Luidsprekerdriver: 2 x 64 mm (2,5 inch), volledig bereik
- Frequentierespons: 150 Hz - 20 kHz

- Voor-/achterluidsprekers:
  - Luidsprekerimpedantie: 6 ohm
  - Luidsprekerdrivers: 4 x 64 mm (2,5 inch), volledig bereik
  - Frequentierespons: 150 Hz - 20 kHz
- Afmetingen (b x h x d): 955 x 155 x 96 mm
- Gewicht: 6,4 kg

#### Subwoofer

- Impedantie: 4 ohm
- Luidsprekerdriver: 165mm-woofer (6,5 inch)
- Frequentierespons: 20 Hz - 150 Hz
- Afmetingen (b x h x d): 196 x 397 x 342 (mm)
- Gewicht: 6,03 kg

#### Wandmontage

- Afmetingen (b x h x d): 682 x 108 x 17 mm
- Gewicht: 1,3 kg

#### Specificaties van de laser

- Lasertype: InGaN/AlGaIn (BD), InGaAlP (DVD), AlGaAs (CD)
- Typische golflengte: 405 nm (BD), 660 nm (DVD), 783 nm (CD)
- Uitgangsvermogen (maximaal vermogen): 20 mW (BD), 130 mW (DVD), 160 mW (CD)

## 8 Problemen oplossen



### Waarschuwing

- Risico van een elektrische schok. Verwijder de behuizing van het product nooit.

Probeer het product nooit zelf te repareren. Hierdoor wordt de garantie ongeldig.

Als u problemen hebt bij het gebruik van dit product, controleer dan het volgende voordat u om service vraagt. Als het probleem zich nog steeds voordoet, registreer dan uw product voor ondersteuning op [www.philips.com/welcome](http://www.philips.com/welcome).

Als u contact opneemt met Philips, wordt u gevraagd om het model- en serienummer van dit product. Het model- en serienummer bevinden zich op de achterkant of onderkant van uw product. Noteer de nummers hier:

Modelnummer \_\_\_\_\_

Serienummer \_\_\_\_\_

### Apparaat

**De knoppen van deze home cinema werken niet.**

- Haal de stekker van de home cinema enkele minuten uit het stopcontact en steek de stekker er weer in.

### Beeld

**Geen beeld.**

- Controleer of de TV naar de juiste bron voor de home cinema is geschakeld.

**Er is geen beeld via de HDMI-aansluiting.**

- Wijzig de instelling voor HDMI-video of wacht 15 seconden zodat het apparaat zich automatisch kan herstellen.
- Controleer of de HDMI-kabel goed werkt. Sluit een nieuwe HDMI-kabel aan.

**Er is geen beeld via de Component-aansluiting (Y Pb Pr).**

- Als de HDMI-videoaansluiting is ingesteld op **[Automatisch]** of **[1080p/24Hz]**, is er geen video-uitvoer via de Component-aansluiting. Wijzig de instelling voor HDMI-video of verwijder de HDMI-aansluiting.

**De TV ontvangt geen High Definition-videosignaal.**

- Controleer of de disc High Definition-video bevat.

- Controleer of de TV High Definition-video ondersteunt.

### Geluid

**Geen geluid.**

- Controleer of de audiokabels zijn aangesloten en selecteer de juiste ingangsbron (bijvoorbeeld **♪ SOURCE/AUDIO SOURCE**) voor het apparaat waarvan u wilt afspelen.

**Er is geen geluid via de HDMI-aansluiting.**

- U hoort mogelijk geen geluid als het aangesloten apparaat niet compatibel is met HDCP (High-bandwidth Digital Content Protection) of alleen compatibel is met DVI. Gebruik een analoge of digitale audioverbinding.
- Controleer of de **[HDMI-audio]** is ingeschakeld.

**Er wordt geen geluid weergegeven bij het TV-programma.**

- Sluit een audiokabel aan op de audio-ingang van de home cinema en de audio-uitgang van de TV en druk herhaaldelijk op **♪ SOURCE/AUDIO SOURCE** om de juiste audiobron te selecteren.

**Vervormd geluid of echo.**

- Zorg dat het volume van de TV is uitgeschakeld of op minimum is ingesteld als u audio afspeelt via de home cinema.

**Beeld en geluid zijn niet synchroon.**

- 1) Druk op **≡ SOUND SETTINGS/000 (Geluidsopties)**. 2) Druk herhaaldelijk op de **Navigatietoetsen** (links/rechts) tot **AUDIO SYNC** wordt weergegeven en druk vervolgens op **OK**. 3) Druk op de **Navigatietoetsen** (omhoog/omlaag) om het geluid met het beeld te synchroniseren.

### Afspelen

**De disc kan niet worden afgespeeld.**

- Reinig de disc.
- Controleer of de home cinema de disc (zie 'Productspecificaties' op pagina 23) ondersteunt.
- Controleer of de home cinema de regiocode van de disc ondersteunt.
- Als het een DVD±RW of DVD±R betreft, moet u controleren of de disc is gefinaliseerd.

#### **DivX-videobestanden kunnen niet worden afgespeeld.**

- Controleer of het DivX-bestand met de DivX-encoder is gecodeerd in 'Home Cinema Profile'.
- Zorg ervoor dat het DivX-videobestand volledig is.

#### **DivX-ondertiteling wordt niet goed weergegeven.**

- Zorg ervoor dat de naam van het ondertitelingsbestand overeenkomt met de naam van de film.
- Selecteer de juiste tekenset: 1) Druk op **≡ OPTIONS/□ (Opties)**. 2) Selecteer **[Tekenset]**. 3) Selecteer de ondersteunde tekenset. 4) Druk op **OK**.

#### **De inhoud van een USB-opslagapparaat kan niet worden gelezen.**

- Zorg ervoor dat de indeling van het USB-opslagapparaat compatibel is met de home cinema (zie 'Productspecificaties' op pagina 23).
- Zorg ervoor dat het USB-opslagapparaat is geformatteerd met een bestandssysteem dat door de home cinema wordt ondersteund.

#### **Het symbool voor 'Geen invoer' of 'x' wordt op de TV weergegeven.**

- De bewerking is niet mogelijk.

#### **De EasyLink-functie werkt niet.**

- Zorg ervoor dat de home cinema op een EasyLink-TV van Philips is aangesloten en dat EasyLink is ingeschakeld.

#### **Ik wil niet dat mijn home cinema wordt ingeschakeld wanneer ik mijn TV inschakel.**

- Dit is het juiste gedrag van Philips EasyLink (HDMI-CEC). Als u uw home cinema onafhankelijk wilt gebruiken, dient u EasyLink uit te schakelen.

#### **Ik heb geen toegang tot BD-Live-functies.**

- Controleer de netwerkverbinding (zie 'Verbinden met internet' op pagina 10) of zorg ervoor dat het netwerk is geïnstalleerd (zie 'Het netwerk instellen' op pagina 10).
- Wis de geheugenopslag (zie 'Geavanceerde instellingen wijzigen' op pagina 21).
- Controleer of de Blu-ray Disc de BD Live-functie ondersteunt.

#### **Het beeldmateriaal (films, foto's, videoclip enz.) van de iPod/iPhone wordt niet op de TV weergegeven.**

- Bladeren door video's en foto's wordt niet ondersteund. U kunt alleen op de iPod/iPhone zelf door de video's en foto's bladeren.

#### **Foto's van mijn iPod/iPhone worden niet op de TV weergegeven.**

- Sluit een gele Composite-kabel aan op het station en de TV.
- Kies de op TV **AV/VIDEO** als bron (overeenkomstig de gele Composite-kabel).
- Druk op de iPod of iPhone op **PLAY** om de diaprojectie te starten.

#### **De audio wordt onderbroken wanneer ik muziek van mijn iPod of iPhone in het basisstation afspeel.**

- Controleer of dat u de nieuwste firmware op uw iPod of iPhone hebt geïnstalleerd. Voor meer informatie raadpleegt u de ondersteuningswebsite van uw iPod of iPhone.

#### **Mijn 3D-video wordt in 2D weergegeven.**

- Controleer of uw home cinema via HDMI is aangesloten op uw 3D-TV.
- Controleer of uw disc een Blu-ray 3D Disc is.
- Controleer of de instelling **[Blu-ray 3D-video]** is ingeschakeld (zie 'Video-instellingen wijzigen' op pagina 19).

#### **Ik zie zwart beeld op mijn TV-scherm.**

- Controleer of uw home cinema via HDMI is aangesloten op de TV.
- Schakel de TV over naar de correcte HDMI-bron.

## 9 Index

<b>3</b>	
3D-video	14
<hr/>	
<b>A</b>	
<b>aansluiten</b>	
andere apparaten	9
audio van de TV	9, 17
gids	7
TV	8
<b>aansluitingen</b>	7
<b>afspelen</b>	
2D-video	14
3D-video	14
disc	12
MP3-speler	17
opties	12
problemen oplossen	25
radio	17
USB-opslagapparaat	14
<b>afspelen met één druk op de knop</b>	18, 20
<b>afstandsbediening</b>	4
<b>audio</b>	
aansluiting	9
synchroniseren met video	12
taal	20
<b>audio-invoer opslaan</b>	18, 20
<hr/>	
<b>B</b>	
<b>BD-Live</b>	
installatie	10
toegang	14
<b>beeld</b>	
diapresentatie	16, 15
draaien	15
opties	15
problemen oplossen	25
<b>bestandsindelingen</b>	23
<b>Bladeren</b>	
Net TV	16
<b>Bonusweergave</b>	13
<hr/>	
<b>C</b>	
<b>contact met ons opnemen</b>	25
<hr/>	
<b>D</b>	
<b>diapresentatie</b>	
animatie	15
duur	15
een diapresentatie met muziek afspelen	16
iPod/iPhone-inhoud weergeven	18
<b>disc</b>	
afspelen	12
ondersteunde discs	23
<b>DivX</b>	
tekenset	15
<hr/>	
<b>E</b>	
<b>EasyLink</b>	
instellingen	18, 20
<hr/>	
<b>F</b>	
<b>foto's draaien</b>	15
<hr/>	
<b>G</b>	
<b>geluid</b>	
automatische volume	12
hoge en lage tonen	12
modus	12
problemen oplossen	25
Surround	12
<hr/>	
<b>H</b>	
<b>HDMI CEC (zie Easylink)</b>	18
<b>herhalen</b>	15, 12
<b>hoofdstuk</b>	15
<hr/>	
<b>I</b>	
<b>instellingen</b>	
EasyLink	20
kinderslot	20
voorkeuren	20
<b>instellingen wijzigen</b>	19
<b>Internet</b>	
aansluiten	10
BD-Live	14
<b>iPod</b>	
afspelen	17
diapresentatie	18

---

<b>M</b>	
met één druk op de knop naar stand-by	18, 20
<b>MP3</b>	
afspelen	17

---

<b>N</b>	
Net TV	16
<b>netwerk</b>	
installatie	10

---

<b>O</b>	
onderhoud	3
<b>ondertiteling</b>	
taal	15, 20
<b>overzicht</b>	
aansluitingen	7
afstandsbediening	4
apparaat	4

---

<b>P</b>	
<b>picture-in-picture</b>	
2e audiotaal	13
2e ondertiteltaal	13
inschakelen	13
<b>problemen oplossen</b>	25
<b>productonderhoud</b>	3
<b>productspecificaties</b>	23

---

<b>R</b>	
<b>radio</b>	
afspelen	17
afstemmen	17
programma	17
<b>recycling</b>	3
<b>regiocode</b>	23

---

<b>S</b>	
<b>software</b>	
update	22
versie	22
<b>subtitle shift</b>	15, 20

---

---

<b>T</b>	
<b>taal</b>	
audio	15, 20
discmenu	20
ondertiteling	15, 20
schermweergave	20
<b>tijdlocatie video</b>	15
<b>titel</b>	15
<b>TV</b>	
aansluiten	8
audio van de TV	9, 17

---

<b>U</b>	
<b>USB</b>	
afspelen	14
software-update	22
<b>uw oude product weggooien</b>	3

---

<b>V</b>	
<b>veiligheid</b>	2
<b>versterker</b>	23
<b>video</b>	
met geluid synchroniseren	12
opties	15
<b>volumeregeling</b>	18

---

<b>W</b>	
<b>wachtwoord (pincode)</b>	20

---

# Language Code

Abkhazian	6566
Afar	6565
Afrikaans	6570
Amharic	6577
Arabic	6582
Armenian	7289
Assamese	6583
Avestan	6569
Aymara	6589
Azerbaijani	6590
Bahasa Melayu	7783
Bashkir	6665
Belarusian	6669
Bengali	6678
Bihari	6672
Bislama	6673
Bokmål, Norwegian	7866
Bosanski	6683
Brezhoneg	6682
Bulgarian	6671
Burmese	7789
Castellano, Español	6983
Catalán	6765
Chamorro	6772
Chechen	6769
Chewa; Chichewa; Nyanja	7889
中文	9072
Chuang; Zhuang	9065
Church Slav; Slavonic	6785
Chuvash	6786
Corsican	6779
Česky	6783
Dansk	6865
Deutsch	6869
Dzongkha	6890
English	6978
Esperanto	6979
Estonian	6984
Euskara	6985
Ελληνικά	6976
Faroese	7079
Français	7082
Frysk	7089
Fijian	7074
Gaelic; Scottish Gaelic	7168
Gallegan	7176
Georgian	7565
Gikuyu; Kikuyu	7573
Guarani	7178
Gujarati	7185
Hausa	7265
Herero	7290
Hindi	7273
Hiri Motu	7279
Hrvatski	6779
Ido	7379
Interlingua (International)	7365
Interlingue	7365
Inuktitut	7385

Inupiaq	7375
Irish	7165
Íslenska	7383
Italiano	7384
Ivrit	7269
Japanese	7465
Javanese	7486
Kalaallisut	7576
Kannada	7578
Kashmiri	7583
Kazakh	7575
Kernewek	7587
Khmer	7577
Kinyarwanda	8287
Kirghiz	7589
Komi	7586
Korean	7579
Kuanyama; Kwanyama	7574
Kurdish	7585
Lao	7679
Latina	7665
Latvian	7686
Letzeburgesch;	7666
Limburgan; Limburger	7673
Lingala	7678
Lithuanian	7684
Luxembourgish;	7666
Macedonian	7775
Malagasy	7771
Magyar	7285
Malayalam	7776
Maltese	7784
Manx	7186
Maori	7773
Marathi	7782
Marshallese	7772
Moldavian	7779
Mongolian	7778
Nauru	7865
Navaho; Navajo	7886
Ndebele, North	7868
Ndebele, South	7882
Ndonga	7871
Nederlands	7876
Nepali	7869
Norsk	7879
Northern Sami	8369
North Ndebele	7868
Norwegian Nynorsk;	7878
Occitan; Provençal	7967
Old Bulgarian; Old Slavonic	6785
Oriya	7982
Oromo	7977
Ossetian; Ossetic	7983
Pali	8073
Panjabi	8065
Persian	7065
Polski	8076
Português	8084

Pushto	8083
Russian	8285
Quechua	8185
Raeto-Romance	8277
Romanian	8279
Rundi	8278
Samoan	8377
Sango	8371
Sanskrit	8365
Sardinian	8367
Serbian	8382
Shona	8378
Shqip	8381
Sindhi	8368
Sinhalese	8373
Slovensky	8373
Slovenian	8376
Somali	8379
Sotho; Southern	8384
South Ndebele	7882
Sundanese	8385
Suomi	7073
Swahili	8387
Swati	8383
Svenska	8386
Tagalog	8476
Tahitian	8489
Tajik	8471
Tamil	8465
Tatar	8484
Telugu	8469
Thai	8472
Tibetan	6679
Tigrinya	8473
Tonga (Tonga Islands)	8479
Tsonga	8483
Tswana	8478
Türkçe	8482
Turkmen	8475
Twi	8487
Uighur	8571
Ukrainian	8575
Urdu	8582
Uzbek	8590
Vietnamese	8673
Volapuk	8679
Walloon	8765
Welsh	6789
Wolof	8779
Xhosa	8872
Yiddish	8973
Yoruba	8979
Zulu	9085

