

Altijd tot uw dienst

Ga voor registratie van uw product en ondersteuning naar
www.philips.com/welcome



HTS3541



Gebruiksaanwijzing

PHILIPS

Inhoudsopgave

1 Kennisgeving	3	7 Software bijwerken	32
Copyright	3	De softwareversie controleren	32
Compliance	3	Software via internet bijwerken	32
Netzekering (alleen Verenigd Koninkrijk)	3	De software bijwerken via USB	32
Open source-software	3		
Handelsmerken	4		

2 Belangrijk	6	8 Productspecificaties	34
Veiligheid	6		
De zorg voor uw product	7		
De zorg voor het milieu	7		

3 Uw home cinema	9	9 Problemen oplossen	37
Apparaat	9		
Afstandsbediening	9		

4 Uw home cinema aansluiten	12	10 Index	39
Luidsprekers	12		
Connectoren	13		
Aansluiten op de TV	14		
Audio van een TV en andere apparaten aansluiten	15		
Internet	16		

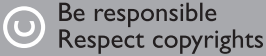
5 Uw home cinema bedienen	18		
Geluid kiezen	18		
Discs	19		
USB-opslagapparaten	21		
DivX	21		
Opties voor audio, video en afbeeldingen	22		
Radio	24		
MP3-speler	25		
EasyLink	25		

6 Instellingen wijzigen	27		
Beeld	27		
Geluid	28		
Taal	28		
Beveiligingsniveaus voor kinderen	29		
Energiebesparing	30		
Fabrieksinstellingen toepassen	31		

1 Kennisgeving

Dit gedeelte bevat wettelijke kennisgevingen en berichten betreffende handelsmerken.

Copyright



In dit product is technologie voor kopieerbeveiliging verwerkt die beschermd wordt door Amerikaanse octrooien en andere intellectuele eigendomsrechten van Rovi Corporation. Het is verboden het apparaat te decompileren of te demonteren.

Copyright in het Verenigd Koninkrijk

Voor het opnemen en afspelen van materiaal kan toestemming nodig zijn. Raadpleeg de Copyright Act van 1956 en de Performers Protection Acts van 1958 tot en met 1972.

Compliance



Dit product voldoet aan de essentiële vereisten en overige relevante bepalingen van de richtlijnen 2006/95/EG (laagspanning) en 2004/108/EG (elektromagnetische compatibiliteit).

Netzekering (alleen Verenigd Koninkrijk)

Deze informatie is alleen van toepassing op producten met een stekker voor het Verenigd Koninkrijk.

Dit product is uitgerust met een goedgekeurde vaste stekker. Als u de zekering vervangt, gebruik dan een zekering met:

- vermogen aangegeven op de stekker
- BS 1362-merk en
- ASTA-logo.

Neem contact op met uw dealer als u niet zeker weet welke soort zekering u moet gebruiken.

Let op: om aan de EMC-richtlijn (2004/108/EG) te voldoen, mag de stekker niet van het netsnoer worden verwijderd.

Open source-software

U kunt bij Philips Electronics Singapore Pte Ltd een kopie van de volledige versie van de bijbehorende broncode aanvragen voor de met copyright beschermde open source-softwarepakketten die in dit product zijn gebruikt en waarvoor dit wordt aangevraagd op grond van de respectievelijke licenties. Dit aanbod is geldig tot drie jaar na aankoop van het product voor iedereen die deze informatie ontvangt. Neem voor de broncode contact op met Philips via open.source@philips.com. Als u liever niet via e-mail contact opneemt of als u binnen een week geen ontvangstbevestiging hebt gekregen van uw e-mail naar dit e-mailadres, kunt u schriftelijk contact opnemen via "Open Source Team, Philips Intellectual Property & Standards, P.O. Box 220, 5600 AE Eindhoven, The Netherlands". Als u geen ontvangsbevestiging van uw brief krijgt, kunt u een e-mail sturen naar het bovenstaande e-mailadres. De inhoud van de licenties en ontvangstbevestigingen voor open source-software van dit product, vindt u in een aparte folder.

Handelsmerken



"Blu-ray Disc", "Blu-ray" en het "Blu-ray Disc"-logo zijn handelsmerken van Blu-ray Disc Association.



Java en alle andere Java-handelsmerken en -logo's zijn handelsmerken of gedeponeerde handelsmerken van Sun Microsystems, Inc. in de Verenigde Staten en/of andere landen.



Geproduceerd onder licentie van de volgende octrooinummers uit Verenigde Staten: 5,956,674; 5,974,380; 6,226,616; 6,487,535; 7,392,195; 7,272,567; 7,333,929; 7,212,872 en andere uitgegeven octrooien of octrooien in behandeling in de Verenigde Staten en de rest van de wereld. DTS-HD, het symbool, en DTS-HD en het symbool zijn samen gedeponeerde handelsmerken en DTS-HD Master Audio | Essential is een handelsmerk van DTS, Inc. Software inbegrepen. © DTS, Inc. Alle rechten voorbehouden.



Geproduceerd onder licentie van Dolby Laboratories. "Dolby" en het dubbel-D-symbool zijn handelsmerken van Dolby Laboratories.



Valt onder een of meer van de volgende octrooien in de VS: 7,295,673; 7,460,668; 7,515,710; 7,519,274.

DivX[®], DivX Certified[®], DivX Plus[®] HD en bijbehorende logo's zijn handelsmerken van Rovi Corporation of haar dochterondernemingen en worden onder licentie gebruikt.

INFORMATIE OVER DIVX PLUS[®] HD: DivX[®] is een digitale video-indeling die door DivX, Inc. is ontwikkeld. Dit is een officieel DivX Certified[®]-apparaat dat DivX-video's afspelt, inclusief DivX[®] Plus HD-video's (H.264/MKV) tot maximaal 1080p en premiuminhoud. Ga naar www.divx.com voor meer informatie en softwareprogramma's waarmee u uw bestanden kunt omzetten naar DivX-video's. INFORMATIE OVER DIVX VIDEO: DivX[®] is een digitale video-indeling die is ontwikkeld door DivX, LLC, een dochteronderneming van Rovi Corporation. Dit is een officieel DivX Certified[®]-apparaat dat DivX-video's kan afspelen. Ga naar divx.com voor meer informatie en softwareprogramma's waarmee u uw bestanden kunt omzetten naar DivX-video's.

INFORMATIE OVER DIVX VIDEO-ON-DEMAND: dit DivX Certified[®]-apparaat moet zijn geregistreerd om aangeschafte DivX VOD-films (Video-on-demand) te kunnen afspelen. Zoek het gedeelte over DivX VOD op in het instellingenmenu van uw apparaat om de registratiecode te krijgen. Ga naar vod.divx.com voor meer informatie over hoe u de registratie voltooit.



HDMI, het HDMI-logo en High-Definition Multimedia Interface zijn handelsmerken of gedeponeerde handelsmerken van HDMI licensing LLC in de Verenigde Staten en andere landen.



2 Belangrijk

Lees alle instructies goed door en zorg ervoor dat u deze begrijpt voordat u uw home cinema gaat gebruiken. Als het product wordt beschadigd omdat u de instructies niet hebt opgevolgd, is de garantie niet van toepassing.

Veiligheid

Risico op brand of een elektrische schok!

- Stel het product en de accessoires nooit bloot aan regen of water. Houd voorwerpen die vloeistoffen bevatten (zoals vazen) uit de buurt van het product. Mocht er onverhoopt vloeistof op of in het product terechtkomen, dan moet u de stekker direct uit het stopcontact halen. Neem contact op met Philips Consumer Care om het product te laten nakijken voordat u het weer gaat gebruiken.
- Houd het product en de accessoires uit de buurt van open vuur of andere warmtebronnen, waaronder direct zonlicht.
- Steek geen voorwerpen in de ventilatiesleuven of andere openingen van het product.
- Als u het netsnoer of de aansluiting op het apparaat gebruikt om het apparaat uit te schakelen, dient u ervoor te zorgen dat deze goed toegankelijk zijn.
- Koppel het product los van het elektriciteitsnet als er onweer op komst is.
- Trek bij het loskoppelen van het netsnoer altijd aan de stekker en nooit aan het snoer.

Risico op kortsluiting of brand!

- Controleer voordat u het product aansluit op het stopcontact, of het voltage overeenkomt met de waarde op de onderzijde van het product. Sluit het product nooit aan op het stopcontact als het voltage afwijkt.

Risico op verwondingen of schade aan de home cinema!

- Voor producten die aan de wand bevestigd kunnen worden: gebruik alleen de meegeleverde beugel voor wandmontage. Bevestig de beugel aan een wand die het gezamenlijke gewicht van het product en de beugel kan dragen. Koninklijke Philips Electronics N.V. aanvaardt geen verantwoordelijkheid voor een ondeskundige wandmontage die tot ongevallen of verwondingen leidt.
- Voor luidsprekers met standaarden: gebruik alleen de meegeleverde standaarden. Bevestig de standaarden stevig aan de luidsprekers. Plaats de gemonteerde standaarden op vlakke, horizontale oppervlakken die het gezamenlijke gewicht van de luidspreker en de standaard kunnen dragen.
- Plaats het product of andere voorwerpen nooit op netsnoeren of op andere elektrische apparatuur.
- Als het product wordt vervoerd bij een temperatuur die lager is dan 5 °C, dient u het product na het vervoer uit te pakken en te wachten tot de temperatuur van de het product gelijk is aan de kamertemperatuur. Vervolgens kunt u het product op het stopcontact aansluiten.
- Zichtbare en onzichtbare laserstraling in open positie. Vermijd blootstelling aan lichtbundel.
- Raak de optische lens in het discstation niet aan.
- Delen van dit product kunnen van glas gemaakt zijn. Ga voorzichtig om met het product om letsel en schade te voorkomen.

Oververhittingsgevaar!

- Plaats dit product nooit in een afgesloten ruimte. Laat voor voldoende ruimte voor ventilatie aan alle zijden van het product een ruimte vrij van minstens tien centimeter. Zorg ervoor dat de ventilatiesleuven van het product nooit

worden afgedekt door gordijnen of andere voorwerpen.

Gevaar voor milieuverontreiniging!

- Plaats geen oude en nieuwe of verschillende typen batterijen in het apparaat.
- Als de batterijen incorrect worden vervangen is er gevaar voor explosie. Vervang de batterij uitsluitend met een batterij van hetzelfde of een gelijkwaardig type.
- Verwijder de batterijen als ze leeg zijn of als de afstandsbediening lange tijd niet wordt gebruikt.
- Batterijen bevatten chemische stoffen en moeten apart van het huisvuil worden ingezameld.

Risico op inslikken batterijen.

- Het product/de afstandsbediening bevat mogelijk een knoopcelbatterij, die kan worden ingeslikt. Houd de batterij te allen tijde buiten het bereik van kinderen. Als deze wordt ingeslikt, kan de batterij ernstig letsel of de dood veroorzaken. Binnen twee uur van inname kunnen zich ernstige interne brandwonden voordoen.
- Als u vermoedt dat een batterij is ingeslikt of in een lichaamsonderdeel is gekomen, zoek dan onmiddellijke medische hulp.
- Wanneer u de batterijen vervangt, houd de nieuwe en gebruikte batterijen dan altijd buiten bereik van kinderen. Controleer of het batterijcompartiment volledig is gesloten nadat u de batterij hebt vervangen.
- Als het batterijcompartiment niet volledig kan worden gesloten, gebruik het product dan niet meer. Houd het product buiten bereik van kinderen en neem contact op met de fabrikant.



Dit is een KLASSE II apparaat met dubbele isolatie en zonder aarding.

De zorg voor uw product

- Plaats alleen discs in het discstation.
- Plaats geen vervormde of gebarsten discs in het discstation.
- Verwijder discs uit het discstation als u het product langere tijd niet gebruikt.
- Gebruik alleen een microvezeldoek om het product te reinigen.

De zorg voor het milieu



Uw product is vervaardigd van kwalitatief hoogwaardige materialen en onderdelen die kunnen worden gerecycleerd en herbruikt.



Als u op uw product een symbool met een doorgekruiste afvalcontainer ziet, betekent dit dat het product valt onder de EU-richtlijn 2002/96/EG. Win inlichtingen in over de manier waarop elektrische en elektronische producten in uw regio gescheiden worden ingezameld. Neem bij de verwijdering van oude producten de lokale wetgeving in acht en doe deze producten niet bij het gewone huishoudelijke afval.

Als u oude producten correct verwijdert, voorkomt u negatieve gevolgen voor het milieu en de volksgezondheid.



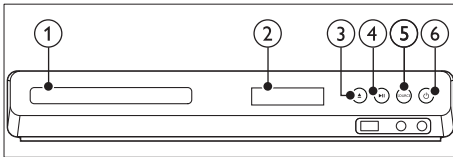
Uw product bevat batterijen die, overeenkomstig de Europese richtlijn 2006/66/EG, niet bij het gewone huishoudelijke afval mogen worden weggegooid.

Win informatie in over de lokale wetgeving omtrent de gescheiden inzameling van batterijen. Door u op de juiste wijze van de batterijen te ontdoen, voorkomt u negatieve gevolgen voor het milieu en de volksgezondheid.

3 Uw home cinema

Gefeliciteerd met uw aankoop en welkom bij Philips! Registreer uw home cinema op www.philips.com/welcome om optimaal gebruik te kunnen maken van de door Philips geboden ondersteuning.

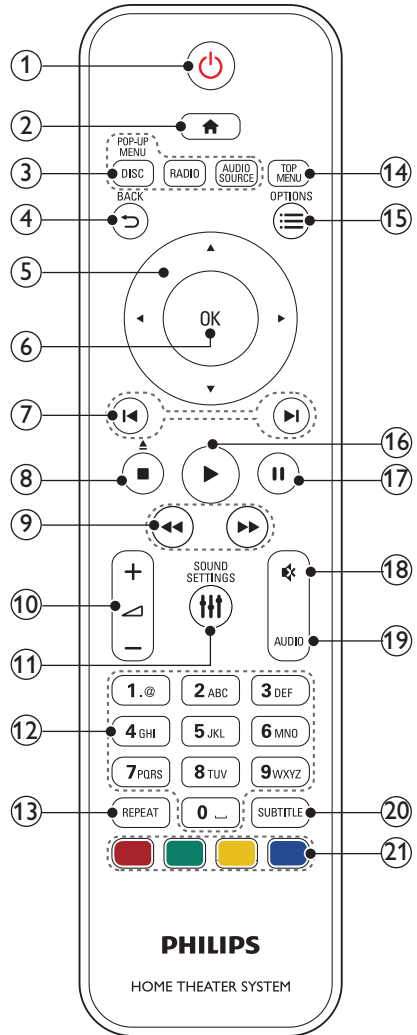
Apparaat



- ① Discstation
- ② Weergavedisplay
- ③ ▲ (Openen/sluiten)
Hiermee opent of sluit u het discstation, of werpt u de disc uit.
- ④ ►|| (Weergeven/pauzeren)
Hiermee start, onderbreekt of hervat u het afspelen.
- ⑤ SOURCE
Hiermee selecteert u een audio- of videobron voor de home cinema.
- ⑥ ⏻ (Standby-Aan)
Hiermee schakelt u de home cinema in, of schakelt u over naar de stand-bymodus.

Afstandsbediening

Dit gedeelte bevat een overzicht van de afstandsbediening.



- ① ⏻ (Standby-Aan)
 - Hiermee schakelt u de home cinema in, of schakelt u over naar de stand-bymodus.
 - Als EasyLink is ingeschakeld, houdt u deze toets tenminste drie seconden ingedrukt om alle aangesloten HDMI CEC-apparaten naar stand-by over te schakelen.

- ② **🏠 (Startpagina)**
Hiermee opent u het hoofdmenu.
- ③ **Bronknoppen**
- **DISC/POP-UP MENU:** Hiermee selecteert u de discbron. Hiermee opent of sluit u het discmenu wanneer u een disc afspeelt.
 - **RADIO:** Hiermee selecteert u de FM-radio.
 - **AUDIO SOURCE:** Hiermee selecteert u een audio-ingangsbron.
- ④ **↩ BACK**
- Hiermee keert u terug naar een vorig menu.
 - In de radiomodus kunt u deze knop ingedrukt houden om de huidige voorkeuzezenders te wissen.
- ⑤ **🔍 Navigatietoetsen**
- Hiermee navigeert u door menu's.
 - Druk in de radiomodus op de pijl naar links of rechts om het automatisch zoeken te starten.
 - Druk in de radiomodus op de pijl omhoog of omlaag om op een andere frequentie af te stemmen.
- ⑥ **OK**
Hiermee bevestigt u een invoer of selectie.
- ⑦ **⏪ / ⏩ (Vorige/volgende)**
- Hiermee gaat u naar de vorige of volgende track of het vorige of volgende hoofdstuk of bestand.
 - In de radiomodus selecteert u hiermee een voorkeuzezender.
- ⑧ **■ (Stop) / ▲ (Uitwerpen/Openen/sluiten)**
- Hiermee stopt u het afspelen.
 - Houd de knop drie seconden ingedrukt om het discstation te openen of te sluiten of de disc uit te werpen.
- ⑨ **⏮ / ⏭ (Snel achteruit/Snel vooruitspoelen)**
Hiermee zoekt u vooruit of achteruit. Druk herhaaldelijk op deze knop om de zoeksnelheid te wijzigen.
- ⑩ **⏪ +/- (Volume)**
Hiermee verhoogt of verlaagt u het volume.
- ⑪ **🔊 SOUND SETTINGS**
Hiermee opent of sluit u de geluidsopties.
- ⑫ **Alfanumerieke knoppen**
Hiermee voert u waarden of letters in (in SMS-stijl).
- ⑬ **REPEAT**
Hiermee schakelt u de herhaalmodus in of uit.
- ⑭ **TOP MENU**
Hiermee geeft u het hoofdmenu van een disc weer.
- ⑮ **☰ OPTIONS**
- Hiermee opent u extra afspeloorties tijdens het afspelen vanaf een disc of een USB-opslagapparaat.
 - In de radiomodus stelt u hiermee een radiozender in.
- ⑯ **▶ (Afspelen)**
Hiermee start of hervat u het afspelen.
- ⑰ **⏸ (Onderbreken)**
Hiermee pauzeert u het afspelen.
- ⑱ **🔇 (Dempen)**
Hiermee schakelt u het geluid uit of in.
- ⑲ **AUDIO**
Hiermee selecteert u een audiotaal of -kanaal.
- ⑳ **SUBTITLE**
Hiermee selecteert u een ondertitelingstaal voor video.
- ㉑ **Gekleurde knoppen**
Hiermee selecteert u taken of opties voor Blu-ray Discs.

Bediening via EasyLink

Dankzij EasyLink kunt u uw home cinema en de TV bedienen met de volgende knoppen op de afstandsbediening van de home cinema (zie 'EasyLink' op pagina 25).

- **⏻ (Standby-Aan)**: als u deze knop ingedrukt houdt, schakelt u de home cinema, TV en aangesloten apparaten in de stand-bymodus.
- **▶ (Afspelen)**: als in het discstation een videodisc is geplaatst, schakel dan de TV in vanuit de stand-bymodus en speel vervolgens een disc af.

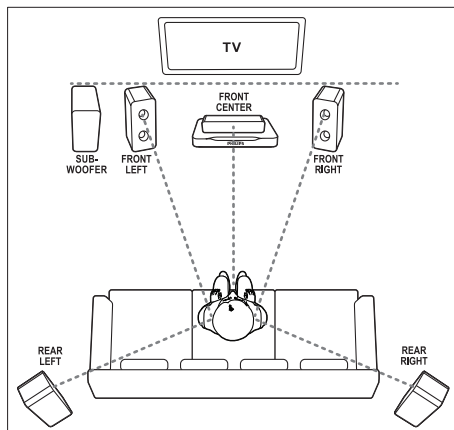
4 Uw home cinema aansluiten

In dit hoofdstuk wordt besproken hoe u de home cinema op een TV en andere apparaten aansluit.

Raadpleeg de snelstartgids voor meer informatie over de basisaansluitingen en accessoires van uw home cinema. Er is een uitgebreide interactieve gids beschikbaar op www.connectivityguide.philips.com.

Opmerking

- Kijk op het typeplaatje aan de achter- of onderkant van het product voor het identificatienummer en de voedingsspanning.
- Controleer altijd of de stekkers van alle apparaten uit het stopcontact zijn verwijderd voordat u apparaten aansluit of aansluitingen verandert.



Opmerking

- Surround Sound is afhankelijk van factoren zoals vorm en afmetingen van de kamer; type muur en plafond, ramen en andere spiegelende oppervlakken, en luidsprekerakoestiek. Experimenteer met de luidsprekerposities om de optimale opstelling voor uw omgeving te vinden.

Luidsprekers

Zorg er voor een goede Surround Sound voor dat de luidsprekers optimaal zijn geplaatst, aangesloten en ingesteld.

Positie

Luidsprekerpositie speelt een cruciale rol bij het maken van een Surround Sound-effect. Plaats de luidsprekers en de subwoofer zoals hieronder weergegeven voor de beste resultaten.

Volg deze algemene richtlijnen en stel de luidsprekers vervolgens in.

- 1** Zitplaats:
dit is het midden van het luistergebied.
- 2** Luidspreker **FRONT CENTER** (middenvoor):
plaats de middenluidspreker recht voor de zitplaats, boven of onder uw TV. Zorg ervoor dat deze zich ongeveer op oorhoogte bevindt wanneer u zit.
- 3** Luidsprekers **FRONT LEFT** (linksvoor) en **FRONT RIGHT** (rechtsvoor):
Plaats de linker- en rechterluidspreker vooraan, op gelijke afstand van de middenluidspreker en ongeveer even ver van de zitplaats als de middenluidspreker, waardoor een boogvorm ontstaat. Richt de luidsprekers voor het beste effect naar de zitplaats en plaats de luidsprekers ongeveer op oorhoogte (wanneer u zit).

4 Luidsprekers **REAR LEFT** (linksachter) en **REAR RIGHT** (rechtsachter): plaats de achterste Surround-luidsprekers aan de linker- en rechterzijde naast of net achter de zitplaats. Richt de luidsprekers voor het beste effect naar de zitplaats en plaats de luidsprekers net boven oorhoogte (wanneer u zit).

5 **SUBWOOFER** (subwoofer): Plaats de subwoofer ten minste één meter links of rechts van uw TV. Zorg ervoor dat er een ruimte van ongeveer tien centimeter tussen de muur en de subwoofer zit.

Aansluiten

Sluit de luidsprekers en de subwoofer aan op de home cinema zoals beschreven in de snelstartgids.

Configuratie

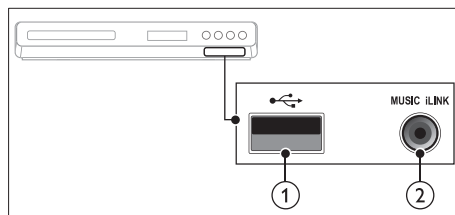
Stel de luidsprekers in via het menu voor luidsprekerinstellingen.

- 1 Sluit de luidsprekers en subwoofer aan zoals beschreven in de snelstartgids.
- 2 Druk op **Startpagina** op de afstandsbediening van uw home cinema en selecteer **[Configuratie] > [Audio] > [Luidsprekerinstellingen]**.
- 3 Voer de afstand voor elke luidspreker in, luister dan naar de testtonen en wijzig het volume. Experimenteer een beetje met de luidsprekerposities om de ideale instelling te bepalen.

Connectoren

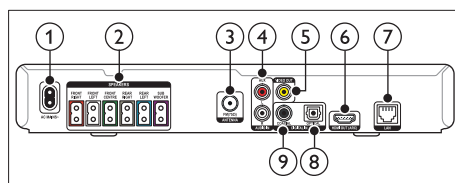
Hiermee sluit u andere apparaten aan op de home cinema.

Voorzijde



- 1 **USB**
Audio-, video- of afbeeldingvoer van een USB-opslagapparaat.
- 2 **MUSIC iLINK**
Audio-voer van een MP3-speler.

Aansluitingen aan de achterkant



- 1 **AC MAINS**
Hiermee sluit u de subwoofer aan op netspanning.
- 2 **SPEAKERS**
Hierop sluit u de meegeleverde luidsprekers en subwoofer aan.
- 3 **ANTENNA FM 75 Ω**
Signaalvoer vanaf een antenne, kabel of satelliet.
- 4 **AUDIO IN-AUX**
Hierop sluit u een analoge audio-uitgang van de TV of een analogo apparaat aan.
- 5 **VIDEO OUT**
Hierop sluit u de Composite Video-ingang van de TV aan.
- 6 **HDMI OUT (ARC)**

Hierop sluit u de HDMI-ingang van de TV aan.

⑦ LAN

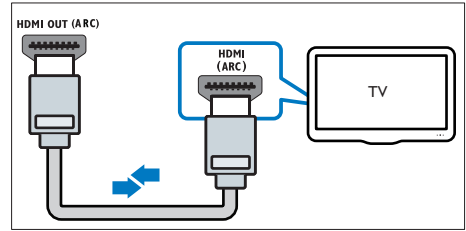
Hierop sluit u de LAN-kabel van een breedbandmodem of router aan.

⑧ DIGITAL IN-OPTICAL

Hierop sluit u een optische audio-uitgang van de TV of een digitaal apparaat aan.

⑨ DIGITAL IN-COAXIAL

Hierop sluit u een coaxiale audio-uitgang van de TV of een digitaal apparaat aan.



- 2 Schakel HDMI-CEC in op uw TV. Raadpleeg de gebruikershandleiding van uw TV voor meer informatie.
- ↳ Wanneer u een disc op uw home cinema afspeelt, wordt de video automatisch op TV getoond en wordt de audio automatisch op de home cinema afgespeeld.

- 3 Als de audio van de TV niet automatisch op uw home cinema wordt afgespeeld, moet u de audio handmatig instellen (zie 'Audio instellen voor aangesloten apparaten' op pagina 16).

Aansluiten op de TV

Sluit uw home cinema aan op een TV om video's te bekijken. U kunt naar audio van TV-programma's luisteren via de luidsprekers van uw home cinema. Gebruik de aansluiting met de beste kwaliteit op uw home cinema en TV.

Optie 1: de TV via HDMI (ARC) aansluiten

De beste videokwaliteit

Uw home cinema ondersteunt HDMI-versies met Audio Return Channel (ARC). Als uw TV compatibel is met HDMI ARC, sluit u uw home cinema via de HDMI ARC-aansluiting aan op de TV voor een snelle en gemakkelijke installatie. Met HDMI ARC hebt u geen extra audiokabel nodig om audio van de TV via uw home cinema af te spelen.

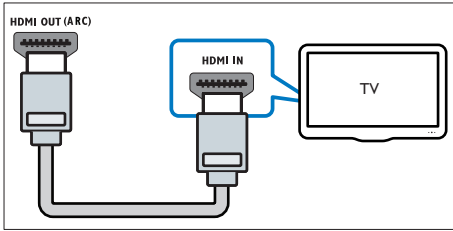
- 1 Met een High Speed HDMI-kabel sluit u de **HDMI OUT (ARC)**-aansluiting op uw home cinema aan op de **HDMI ARC**-aansluiting op de TV. De **HDMI ARC**-aansluiting op de TV kan worden aangeduid met **HDMI IN** of **HDMI**. Raadpleeg de gebruikershandleiding van uw TV voor meer informatie over TV-aansluitingen.

Optie 2: de TV via HDMI aansluiten

De beste videokwaliteit

Als uw TV niet compatibel is met HDMI ARC, dient u uw home cinema op de TV aan te sluiten via een normale HDMI-aansluiting. Met een normale HDMI-aansluiting hebt u een extra audiokabel nodig om de audio van de TV via uw home cinema af te spelen (zie 'Audio van een TV en andere apparaten aansluiten' op pagina 15).

- 1 Met een High Speed HDMI-kabel sluit u de **HDMI OUT (ARC)**-aansluiting op uw home cinema aan op de **HDMI**-aansluiting op de TV. De HDMI-aansluiting op de TV kan worden aangeduid met **HDMI IN**.



- 2 Schakel HDMI-CEC in op uw TV. Raadpleeg de gebruikershandleiding van uw TV voor meer informatie.
 - ↳ Wanneer u een disc op uw home cinema afspeelt, wordt de video automatisch op TV getoond en wordt de audio automatisch op de home cinema afgespeeld.
- 3 Sluit een extra audiokabel aan om audio van TV-programma's via uw home cinema af te spelen (zie 'Audio van een TV en andere apparaten aansluiten' op pagina 15).
- 4 Als de audio van de TV niet automatisch op uw home cinema wordt afgespeeld, moet u de audio handmatig instellen (zie 'Audio instellen voor aangesloten apparaten' op pagina 16).

Opmerking

- Als uw TV een DVI-aansluiting heeft, kunt u een HDMI/DVI-adapter gebruiken voor aansluiting op de TV.

Optie 3: de TV via Composite Video aansluiten

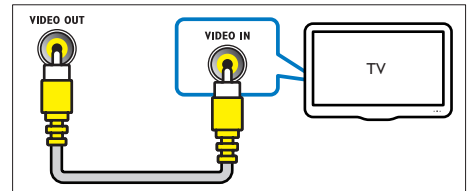
Standaard videokwaliteit

Als uw TV geen HDMI-aansluitingen heeft, moet u uw home cinema op de TV aansluiten via een Composite-aansluiting. Een Composite-aansluiting ondersteunt geen High Definition-video's.

Met een Composite-aansluiting hebt u een extra audiokabel nodig om de audio van de TV via uw home cinema af te spelen (zie 'Audio

van een TV en andere apparaten aansluiten' op pagina 15).

- 1 Met een Composite Video-kabel sluit u de **VIDEO OUT**-aansluiting op uw home cinema aan op de Composite Video-aansluiting op de TV. De Composite Video-aansluiting kan worden aangeduid met **AV IN**, **VIDEO IN**, **COMPOSITE** of **BASEBAND**.



- 2 Schakel op uw TV over naar de juiste video-ingang.
- 3 Sluit een extra audiokabel aan om audio van TV-programma's via uw home cinema af te spelen (zie 'Audio van een TV en andere apparaten aansluiten' op pagina 15).
Druk op uw home cinema herhaaldelijk op **SOURCE** om de juiste audio-ingang te selecteren.

Audio van een TV en andere apparaten aansluiten

Speel audio van TV of andere apparaten af via uw home cinema.

Gebruik de aansluiting met de beste kwaliteit op uw TV, home cinema en andere apparaten.

Opmerking

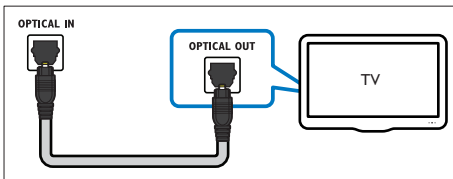
- De audioaansluitingen in deze gebruikershandleiding zijn alleen aanbevelingen. U kunt ook andere aansluitingen gebruiken.
- Als uw home cinema en TV zijn verbonden via **HDMI ARC**, hebt u geen audioaansluiting nodig.

Optie 1: audio aansluiten via een digitale optische kabel

De beste geluidskwaliteit

Sluit de **OPTICAL**-aansluiting op uw home cinema aan op de **OPTICAL OUT**-aansluiting op de TV of een ander apparaat via een optische kabel.

De digitale optische aansluiting kan worden aangeduid met **SPDIF**, **SPDIF OUT**, of **OPTICAL**.

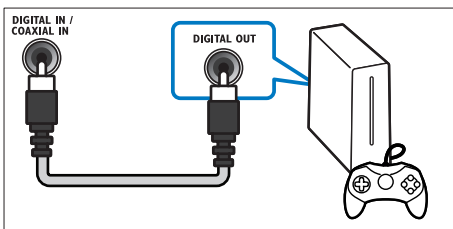


Optie 2: audio aansluiten via een digitale coaxkabel

Goede geluidskwaliteit

Sluit de **COAXIAL**-aansluiting op uw home cinema aan op de **COAXIAL/DIGITAL OUT**-aansluiting op de TV of een ander apparaat via een coaxkabel.

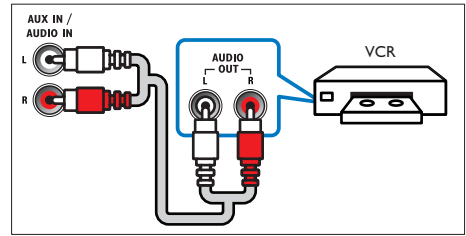
De digitale coaxiale aansluiting kan worden aangeduid met **DIGITAL AUDIO OUT**.



Optie 3: audio aansluiten via analoge audiokabels

Standaard geluidskwaliteit

Sluit de **AUX**-aansluitingen op uw home cinema via een analoge kabel aan op de **AUDIO OUT**-aansluitingen op de TV of een ander apparaat.



Audio instellen voor aangesloten apparaten

Controleer de audio-instellingen als u een apparaat met uw home cinema verbindt.

- 1 Schakel **HDMI-CEC** in op uw TV en andere apparaten. Raadpleeg de gebruikershandleiding van de TV en het andere apparaat voor meer informatie.
- 2 Selecteer 'Amplifier' (Versterker) in het menu van de TV-luidsprekers. Raadpleeg de gebruikershandleiding van uw TV voor meer informatie.
- 3 Schakel volumeregeling in op uw home cinema en koppel de audio van het aangesloten apparaat aan de juiste aansluitingen op uw home cinema (zie 'Audio afspelen via de home cinema' op pagina 26).

Als het verbonden apparaat niet compatibel is met **HDMI-CEC**, drukt u herhaaldelijk op **SOURCE** op uw home cinema om de juiste audio-ingang te kiezen.

Internet

Verbind de home cinema met internet en geniet van:

- **BD-Live-toepassingen**: toegang tot exclusieve services met Blu-ray Discs

waarop BD-Live is ingeschakeld (zie 'BD-Live op Blu-ray' op pagina 20).

- **Software-updates:** werk de software van uw home cinema bij via het netwerk (zie 'Software via internet bijwerken' op pagina 32).

! Let op

- Als u de home cinema op een computernetwerk wilt aansluiten, moet u vertrouwd zijn met het gebruik van de netwerkrouter en met de principes van netwerken. Lees zo nodig de documentatie van de netwerkcomponenten. Philips kan niet aansprakelijk worden gesteld voor beschadiging of verlies van gegevens.

Vaste verbinding

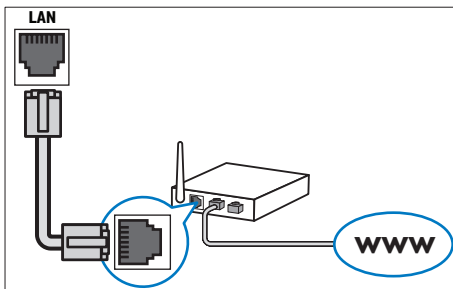
U kunt de home cinema ook via een netwerkkabel aansluiten op uw router.

Wat hebt u nodig...

- Een netwerkrouter (met DHCP ingeschakeld).
- Een netwerkkabel (rechte RJ45-kabel).
- Voor de BD-Live-toepassing en software-updates dient de netwerkrouter toegang tot internet te hebben en moet de firewall uitgeschakeld zijn.

Het bekabelde netwerk instellen

Sluit de home cinema aan op uw router zoals hieronder weergegeven en schakel vervolgens beide apparaten in.



- 1 Sluit de home cinema via een vaste verbinding aan op een netwerkrouter (zie 'Vaste verbinding' op pagina 17).
- 2 Schakel uw TV in en schakel over naar de juiste bron voor de home cinema.
- 3 Druk op **⬆** (**Startpagina**).
- 4 Selecteer **[Configuratie]** en druk vervolgens op **OK**.
- 5 Selecteer **[Netwerk] > [Netwerkinstallatie] > [Vast (Ethernet)]** en druk vervolgens op **OK**.
- 6 Volg de instructies op de TV om de installatie te voltooien.
 - ↳ De home cinema maakt verbinding met internet. Als de verbinding mislukt, selecteert u **[Opnieuw]** en drukt u vervolgens op **OK**.
- 7 Selecteer **[Voltooien]** en druk vervolgens op **OK** om af te sluiten.

De bekabelde netwerkinstellingen controleren

- 1 Druk op **⬆** (**Startpagina**).
- 2 Selecteer **[Configuratie]** en druk vervolgens op **OK**.
- 3 Selecteer **[Netwerk] > [Netwerkinstellingen weergeven]** en druk vervolgens op **OK**.
 - ↳ De huidige netwerkinstellingen worden weergegeven.

5 Uw home cinema bedienen

In dit hoofdstuk wordt besproken hoe u diverse soorten media afspeelt op de home cinema.

Voordat u begint

- Maak de benodigde aansluitingen zoals beschreven in de snelstartgids en de gebruikershandleiding.
- Schakel de TV over naar de juiste bron voor de home cinema.

Geluid kiezen

In deze paragraaf wordt besproken hoe u het beste geluid kiest voor uw video of muziek.

- 1 Druk op **⏸ SOUND SETTINGS**.
- 2 Druk op de **Navigatietoetsen** (links/rechts) voor toegang tot de geluidsopties op het display.

Geluidinstellingen	Beschrijving
SOUND	Hiermee selecteert u een geluidsmodus.
SURROUND	Hiermee kiest u Surround Sound of stereogeluid.
TREBLE	Hiermee wijzigt u de hoge tonen.
MID	Hiermee wijzigt u de middentonen.
BASS	Hiermee wijzigt u de lage tonen.
AUD SYNC	Hiermee wordt het geluid vertraagd om dit overeen te laten komen met het beeld.

- 3 Selecteer een optie en druk vervolgens op **OK**.
- 4 Druk op **↶ BACK** om af te sluiten.

Als u niet binnen een minuut op een knop drukt, wordt het menu automatisch afgesloten.

Geluidsmodus

Selecteer voorgeprogrammeerde geluidsmodi die geschikt zijn voor uw video of muziek.

- 1 Druk op **⏸ SOUND SETTINGS**.
- 2 Selecteer **SOUND** en druk vervolgens op **OK**.
- 3 Druk op de **Navigatietoetsen** (omhoog/omlaag) om een instelling op het display te selecteren:
 - **MOVIE**: geniet van een geluidservaring net als in de bioscoop, speciaal verbeterd voor films.
 - **MUSIC**: boots de oorspronkelijke opnameomgeving van uw muziek, in de studio of bij een concert, na.
 - **ORIGINAL**: ervaar het oorspronkelijke geluid van uw films en muziek, zonder toegevoegde geluidseffecten.
 - **NEWS**: hoor ieder woord met geoptimaliseerde spraak en duidelijke stemgeluiden.
 - **GAMING**: geniet van spannende videogeluiden, ideaal voor videogames met veel actie of feestjes met harde muziek.
- 4 Druk op **OK** om te bevestigen.

Surround Sound-modus

Ga helemaal op in het geluid met de Surround Sound-modi.

- 1 Druk op **⏸ SOUND SETTINGS**.
- 2 Selecteer **SURROUND** en druk vervolgens op **OK**.
- 3 Druk op de **Navigatietoetsen** (omhoog/omlaag) om een instelling van uw display te selecteren:
 - **AUTO**: Surround Sound gebaseerd op de audiostream.

- **5CH STER:** verbeterd stereogeluid. Ideaal voor feestmuziek.
- **MULTI-CH:** meeslepend meerkanals geluid voor een verbeterde filmervaring.
- **STEREO:** tweekanals stereogeluid. Ideaal voor het luisteren naar muziek.

4 Druk op **OK** om te bevestigen.

Equalizer

Wijzig de instellingen van de home cinema voor hoge tonen (treble), middentonen (mid) of lage tonen (bas).

- 1 Druk op **≡ SOUND SETTINGS**.
- 2 Selecteer **TREBLE, MID** of **BASS** en druk op **OK**.
- 3 Druk op de **Navigatietoetsen** (omhoog/omlaag) om de frequentie te wijzigen.
- 4 Druk op **OK** om te bevestigen.

Discs

Uw home cinema kan DVD's, VCD's, CD's en Blu-ray Discs afspelen. U kunt ook discs afspelen die u zelf hebt gemaakt, zoals CD-R's of discs met foto's, video's en muziek.

Wat hebt u nodig..

- Audio- en videoaansluiting tussen uw home cinema en de TV.
- Een audio- of videodisc.

Discs afspelen

- 1 Plaats een disc in de home cinema.
↳ Uw TV schakelt automatisch over naar de correcte bron en de disc wordt automatisch afgespeeld.
- 2 Als de disc niet automatisch wordt afgespeeld, drukt u op **DISC** of selecteert u **[disc afspelen]** in het hoofdmenu en drukt u op **OK**.

- 3 Druk op de afspelknoppen om de weergave te bedienen (zie 'Afspeelknoppen' op pagina 19).

Afspeelknoppen

Knop	Actie
Navigatietoetsen	Hiermee navigeert u door menu's.
OK	Hiermee bevestigt u een invoer of selectie.
▶ (Afspelen)	Hiermee start of hervat u het afspelen.
 	Hiermee pauzeert u het afspelen.
■	Hiermee stopt u het afspelen.
◀ / ▶	Hiermee gaat u naar de vorige of volgende track of het vorige of volgende hoofdstuk of bestand.
◀◀ / ▶▶	Hiermee spoelt u snel vooruit en terug. Druk herhaaldelijk op deze knop om de zoeksnelheid te wijzigen.
Navigatietoetsen (omhoog/omlaag)	Hiermee draait u het beeld rechtersom of linksom.
SUBTITLE	Hiermee selecteert u een ondertitelingstaal voor video.
DISC	Hiermee opent of sluit u het discmenu.
AUDIO	Hiermee selecteert u een audiotaal of -kanaal.
REPEAT	Hiermee schakelt u de herhaalmodus in of uit.
☰ OPTIONS	Toegang tot geavanceerde opties bij het afspelen van audio-, video- of mediabestanden.

Voor video-indelingen zoals DivX:

- Druk op **■** om het afspelen te stoppen.
- Om de video te hervatten waar u deze stopte, drukt u op **▶ (Afspelen)**.

- Om de video vanaf het begin af te spelen, drukt u op **OK**.

Menu voor VCD en SVCD weergeven

Geef het inhoudsmenu op VCD- en SVCD-discs weer:

- 1 Druk op **↑** (Startpagina).
- 2 Selecteer [**Configuratie**] > [**Voorkeur**] en druk vervolgens op **OK**.
- 3 Selecteer [**VCD PBC**] > [**Aan**] en druk vervolgens op **OK**.

Opmerking

- Om het inhoudsmenu over te slaan, kiest u [**Uit**].

Beeld en geluid synchroniseren

Als het geluid en beeld niet synchroon zijn, kunt u het geluid vertragen om dit overeen te laten komen met het beeld.

- 1 Druk op **≡ SOUND SETTINGS**.
- 2 Selecteer **AUD SYNC** en druk vervolgens op **OK**.
- 3 Druk op de **Navigatietoetsen** (omhoog/omlaag) om het geluid met het beeld te synchroniseren.
- 4 Druk op **OK** om te bevestigen.

Bonusweergave op Blu-ray

Met Blu-ray Discs die de Bonusweergave ondersteunen, kunt u genieten van extra inhoud zoals het commentaar van de regisseur terwijl u de hoofdfilm bekijkt. Bonusweergave wordt ook wel Picture-in-Picture genoemd.

- 1 Schakel in het Blu-ray Disc-menu Bonusweergave (of Picture-in-Picture) in.
- 2 Druk tijdens het afspelen van de hoofdfilm op **≡ OPTIONS**.
 - ↳ Het menu Opties wordt weergegeven.
- 3 Selecteer [**PIP-selectie**] > [**PIP**] en druk vervolgens op **OK**.
 - ↳ Afhankelijk van de video wordt PIP-optie [1] of [2] weergegeven.

- ↳ De Picture-In-Picture-video wordt in een klein venster weergegeven.

- 4 Selecteer [**2e audiotaal**] of [**2e ondertiteltaal**] en druk vervolgens op **OK**.
- 5 Selecteer een taal en druk op **OK**.

Opmerking

- Druk op **≡ OPTIONS**, selecteer [**PIP-selectie**] > [**Uit**] en druk vervolgens op **OK** om Bonusweergave uit te schakelen.

BD-Live op Blu-ray

Op Blu-ray Discs met BD-Live-items hebt u toegang tot extra items, zoals internetchats met de regisseur, de nieuwste filmtrailers, games, achtergronden en beltonen.

Wat hebt u nodig...

- een Blu-ray Disc met BD-Live-items
- een internetverbinding
- een USB-opslagapparaat met ten minste 1 GB geheugen

Opmerking

- BD-Live-services variëren per land en zijn afhankelijk van de disc.
- Wanneer u BD-Live gebruikt, worden gegevens op de disc en de home cinema door de contentprovider gebruikt.

BD-Live met een USB-opslagapparaat openen

- 1 Sluit uw home cinema aan op het thuisnetwerk en internet (zie 'Internet' op pagina 16).
- 2 Sluit het USB-opslagapparaat aan op de home cinema.
 - Het USB-opslagapparaat wordt gebruikt voor het opslaan van de gedownloade BD-Live-items.
- 3 Selecteer het pictogram BD-Live in het discmenu en druk vervolgens op **OK**.

↳ BD-Live wordt geladen. De tijd die het laden van BD-Live in beslag neemt is afhankelijk van de disc en uw internetverbinding.

- 4 Druk op de **Navigatietoetsen** om door BD-Live te navigeren en druk vervolgens op **OK** om een item te selecteren.

Geheugen wissen

Als uw opslagapparaat onvoldoende geheugen heeft voor de BD-Live-items, wis dan het geheugen op het opslagapparaat.

- 1 Druk op **⬆ (Startpagina)**.
- 2 Selecteer **[Configuratie]** en druk vervolgens op **OK**.
- 3 Selecteer **[Geavanc.] > [Geheugen wissen]** en druk vervolgens op **OK**.
↳ Hierdoor wordt het lokale geheugen gewist en worden de BD-Live-bestanden verwijderd die u naar uw opslagapparaat hebt gedownload.

BD-Live uitschakelen

Schakel BD-Live-beveiliging in om toegang tot BD-Live te beperken.

- 1 Druk op **⬆ (Startpagina)**.
- 2 Selecteer **[Configuratie]** en druk vervolgens op **OK**.
- 3 Selecteer **[Geavanc.] > [BD-Live-beveiliging] > [Aan]** en druk vervolgens op **OK**.
↳ Toegang tot BD-Live is beperkt.

Opmerking

- U kunt internettoegang op commercieel verkrijgbare Blu-ray Discs niet beperken.

USB-opslagapparaten

Geniet van de foto's, audio en video op een USB-opslagapparaat.

Wat hebt u nodig...

- Een USB-opslagapparaat dat is geformatteerd voor FAT- of NTFS-bestandssystemen en voldoet aan de vereisten van de Mass Storage Class.
- Een USB-verlengkabel, als het USB-opslagapparaat niet in de aansluiting past.

Opmerking

- U kunt digitale camera's gebruiken die via USB zijn aangesloten als die bestanden kunnen afspelen zonder dat er speciale software is vereist.
- Als u DivX DRM (beschermde bestanden van een USB-opslagapparaat) wilt afspelen, sluit u uw home cinema aan op een TV via een HDMI-kabel.

Bestanden afspelen

- 1 Sluit het USB-opslagapparaat aan op de home cinema.
- 2 Druk op **⬆ (Startpagina)**.
↳ Het hoofdmenu wordt weergegeven.
- 3 Selecteer **[USB openen]** en druk vervolgens op **OK**.
↳ Er wordt een browser weergegeven.
- 4 Selecteer een bestand en druk vervolgens op **OK**.
- 5 Druk op de afspreeknoppen om het afspelen te regelen (zie 'Afspreeknoppen' op pagina 19).

DivX

Speel DivX-video's af vanaf:


- Een disc (zie 'Discs' op pagina 19)
- Een USB-opslagapparaat (zie 'USB-opslagapparaten' op pagina 21).

Opmerking

- Als u beveiligde DivX DRM-bestanden van een disc of een USB-opslagapparaat wilt afspelen, sluit u uw home cinema aan op een TV via een HDMI-kabel.

VOD-code voor DivX

Voordat u DivX-video's koopt en afspeelt op de home cinema, dient u de home cinema met de DivX VOD-code te registreren op www.divx.com.

- 1 Druk op  (Startpagina).
- 2 Selecteer **[Configuratie]** en druk vervolgens op **OK**.
- 3 Selecteer **[Geavanceerd] > [DivX® VOD-code]** en druk vervolgens op **OK**.
↳ De DivX VOD-registratiecode van uw home cinema wordt weergegeven.

Ondertiteling

Als uw video ondertiteling bevat in meerdere talen, kunt u een taal voor de ondertiteling kiezen.

- 1 Druk tijdens het afspelen van een video op **SUBTITLE** om een taal te kiezen.




Opmerking

- Controleer of het ondertitelingsbestand exact dezelfde naam heeft als het videobestand. Als het videobestand bijvoorbeeld 'movie.avi' heet, kunt u het ondertitelingsbestand opslaan als 'movie.srt' of 'movie.sub'.
- Uw home cinema kan ondertitelingsbestanden in de volgende indelingen afspelen: .srt, .sub, .txt, .ssa, .ass, .smi en .sami. Deze bestanden worden niet in het navigatiemenu van het bestand weergegeven.
- Wijzig de tekenset als de ondertitels niet goed worden weergegeven.

Tekenset voor ondertiteling

Als de ondertiteling niet juist wordt weergegeven, dient u een tekenset te kiezen die DivX-ondertiteling ondersteunt.

- 1 Druk op  **OPTIONS**.
↳ Het menu Opties wordt weergegeven.
- 2 Druk op **Navigatietoetsen** om **[Tekenset]** te selecteren en druk vervolgens op **OK**.
- 3 Kies een tekenset.

Europa, India en Rusland


Tekenset	Taal
[Standaard]	Engels, Albanees, Deens, Nederlands, Fins, Frans, Gaelic, Duits, Italiaans, Koerdisch (Latijn), Noors, Portugees, Spaans, Zweeds en Turks
[Centraal-Europa]	Albanees, Kroatisch, Tsjechisch, Nederlands, Engels, Duits, Hongaars, Iers, Pools, Roemeens, Slowaaks, Sloveens en Sorbisch
[Cyrillisch]	Bulgaars, Wit-Russisch, Engels, Macedonisch, Moldavisch, Russisch, Servisch en Oekraïens
[Grieks]	Grieks

Opties voor audio, video en afbeeldingen

Gebruik geavanceerde functies als u audio, video of mediabestanden afspeelt vanaf een disc of een USB-opslagapparaat.

Audio-opties

Tijdens het afspelen van audio een audiotrack, een disc of een map herhalen.

- 1 Druk herhaaldelijk op  **OPTIONS** om door de volgende functies te bladeren:
 - **RPT TRACK/RPT FILE:** Hiermee herhaalt u de huidige track of het bestand.
 - **RPT DISC/RPT FOLDER:** Hiermee herhaalt u alle tracks op de disc of in de map.
 - **RPT RANDOM:** Hiermee speelt u audiotracks in willekeurige volgorde af.
 - **RPT OFF:** Hiermee schakelt u de herhaalmodus uit.

Video-opties

Tijdens het bekijken van video opties zoals ondertitels, audiotaal, zoeken op tijd en beeldinstellingen selecteren. Afhankelijk van de videobron zijn sommige opties niet beschikbaar.

- 1** Druk op **≡ OPTIONS**.
↳ Het menu met video-opties wordt weergegeven.
- 2** Druk op de **Navigatietoetsen** en **OK** om te selecteren en te wijzigen:
 - **[Audiotaal]**: Hiermee selecteert u een audiotaal voor een video.
 - **[Ondertiteltaal]**: Hiermee selecteert u een ondertitelingstaal voor video.
 - **[Ondertitels verschuiven]**: Hiermee wijzigt u de positie van de ondertiteling op het scherm.
 - **[Info]**: Hiermee geeft u informatie over wat er wordt afgespeeld weer.
 - **[Tekenset]**: Hiermee selecteert u een tekenset die DivX-ondertiteling ondersteunt.
 - **[Zoeken op tijd]**: Hiermee gaat u vooruit naar een bepaald deel van de video door de tijd van de scene in te voeren.
 - **[2e audiotaal]**: Kies de tweede audiotaal voor Blu-ray-video.
 - **[2e ondertiteltaal]**: Kies de tweede ondertitelingstaal voor Blu-ray-video.
 - **[Titels]**: Hiermee selecteert u een bepaalde titel.
 - **[Hoofdstukken]**: Hiermee selecteert u een bepaald hoofdstuk.
 - **[Kijkhoeklijst]**: Hiermee selecteert u een andere camerahoek.
 - **[Menu's]**: Hiermee geeft u het discmenu weer.
 - **[PIP-selectie]**: Geef het Picture-in-Picture-venster weer tijdens het afspelen van een Blu-ray Disc die de bonusweergave ondersteunt.
 - **[Zoom]**: Hiermee zoomt u in op een videoscène of afbeelding. Druk op de

Navigatietoetsen (links/rechts) om een zoomfactor te selecteren.

- **[Herhalen]**: Hiermee herhaalt u een hoofdstuk of titel.
- **[A-B herhalen]**: Hiermee markeert u twee plaatsen in een hoofdstuk of track om dit gedeelte herhaald af te spelen, of schakelt u de herhaalmodus uit.
- **[Beeldinstellingen]**: Hiermee selecteert u een voorgeprogrammeerde kleurinstelling.

Afbeeldingsopties

Tijdens het weergeven van een afbeelding inzoomen op een afbeelding, een afbeelding draaien, animaties toevoegen aan een diapresentatie en de beeldinstellingen wijzigen.

- 1** Druk op **≡ OPTIONS**.
↳ Het menu met afbeeldingsopties wordt weergegeven.
- 2** Druk op de **Navigatietoetsen** en **OK** om de volgende instellingen te selecteren en te wijzigen:
 - **[+90 draaien]**: Hiermee draait u de afbeeldingen 90 graden naar rechts.
 - **[-90 draaien]**: Hiermee draait u de afbeelding 90 graden naar links.
 - **[Zoom]**: Hiermee zoomt u in op een videoscène of afbeelding. Druk op de **Navigatietoetsen** (links/rechts) om een zoomfactor te selecteren.
 - **[Info]**: Hiermee geeft u afbeeldingsinformatie weer.
 - **[Duur per dia]**: Selecteer de weergavesnelheid voor elke afbeelding in een diapresentatie.
 - **[Dia-animatie]**: Hiermee selecteert u een animatie voor de diapresentatie.
 - **[Beeldinstellingen]**: Hiermee selecteert u een voorgeprogrammeerde kleurinstelling.
 - **[Herhalen]**: Hiermee herhaalt u een gekozen map.

Diapresentaties

Gebruik tijdens het afspelen van audio leuke functies zoals diapresentaties met afbeeldingen en muziek.

Diapresentaties met afbeeldingen

Bekijk een diapresentatie van afbeeldingen die zijn opgeslagen op uw disc of een USB-opslagapparaat.

- 1 Selecteer een afbeelding van een disc of USB-opslagapparaat en druk vervolgens op ► (Afspelen).
- 2 Druk op ≡ OPTIONS.
- 3 Druk op de **Navigatietoetsen** en **OK** voor de volgende instellingen:
 - **[Dia-animatie]**: hiermee selecteert u een animatie voor de diapresentatie.
 - **[Duur per dia]**: hiermee selecteert u een weergavesnelheid voor elke afzonderlijke afbeelding in een diapresentatie.
- 4 Druk op ■ om de diapresentatie te beëindigen.

Diapresentaties met muziek

U kunt een diapresentatie met muziek maken, waarbij u muziek en foto's tegelijkertijd afspeelt.

- 1 Selecteer een muziektrack en druk vervolgens op **OK**.
- 2 Druk op ↶ BACK en ga naar de map met afbeeldingen.
- 3 Selecteer een afbeelding en druk vervolgens op ► (Afspelen) om de diapresentatie te starten.
- 4 Druk op ■ om de diapresentatie te beëindigen.
- 5 Druk nogmaals op ■ om de muziek te stoppen.

Radio

Luister naar FM-radio op uw home cinema en sla tot 40 radiozenders op.

Wat hebt u nodig...

- FM-antenne.






Opmerking

- AM-radio en digitale radio worden niet ondersteund.
- Als er geen stereosignaal wordt gedetecteerd, wordt u gevraagd de radiozenders opnieuw te installeren.
- Voor optimale ontvangst plaatst u de antenne niet in de buurt van de TV of andere stralingsbronnen.

Afstemmen op stations

- 1 Sluit de FM-antenne aan zoals beschreven in de snelstartgids.
- 2 Druk op **RADIO**.
 - ↳ Als u de radiozenders al hebt geïnstalleerd, wordt het laatste kanaal waarnaar u hebt geluisterd afgespeeld.
 - ↳ Als u nog geen radiozenders hebt geïnstalleerd, wordt het bericht **AUTO INSTALL...PRESS PLAY** op het display weergegeven. Druk op ► (Afspelen).
- 3 Druk op de volgende knoppen om radiozenders te beluisteren of te wijzigen:

Knop	Actie
◀ / ▶	Hiermee selecteert u een of voorkeuzezender.
Alfanumerieke knoppen	
Navigatietoetsen (links/rechts)	Hiermee zoekt u naar radiozenders.
Navigatietoetsen (omhoog/omlaag)	Hiermee kunt u op een radiofrequentie fijnafstemmen.
■	Druk hierop om het installeren van radiozenders af te breken.
↶ BACK	Houd deze knop ingedrukt om de voorkeuzezender te wissen.

Knop	Actie
 OPTIONS	Handmatig: 1) Druk op  OPTIONS . 2) Druk op  /  om uw voorkeuzezender te selecteren. 3) Druk nogmaals op  OPTIONS om de radiozender op te slaan. Automatisch: houd de knop drie seconden ingedrukt om de radiozenders opnieuw te installeren.

Naar de radio luisteren

- 1 Druk op **RADIO**.
 - Druk op  of  om naar een voorkeuzezender te luisteren.
 - Druk op de **Navigatietoetsen** (links/rechts) om naar een radiozender te zoeken en deze vervolgens te beluisteren.
- 2 Druk op **+/- (Volume)** om het volume te wijzigen.

MP3-speler

Sluit uw MP3-speler aan om uw audiobestanden of muziek af te spelen.

Wat hebt u nodig...

- Een MP3-speler.
- Een stereo-audiokabel van 3,5 mm.

Muziek afspelen

- 1 Sluit de MP3-speler aan op uw home cinema zoals beschreven in de snelstartgids.
- 2 Druk herhaaldelijk op **AUDIO SOURCE** totdat '**MUSIC I-LINK**' op het display wordt weergegeven.

- 3 Druk op de knoppen op de MP3-speler om audiobestanden of muziek te selecteren en af te spelen.

EasyLink


De home cinema ondersteunt Philips EasyLink, waarbij gebruik wordt gemaakt van het HDMI CEC-protocol (Consumer Electronics Control). EasyLink-apparaten die via HDMI zijn aangesloten, kunnen met één afstandsbediening worden bediend.

Philips kan niet garanderen dat dit apparaat 100% compatibel is met alle HDMI CEC-apparaten.

Wat hebt u nodig...

- HDMI-CEC-compatibele apparaten.
- Een HDMI-verbinding tussen de aangesloten apparaten.

Inschakelen

- 1 Schakel de optie HDMI CEC op de TV en andere aangesloten apparaten in. Raadpleeg de handleiding van de TV of van de andere apparaten voor meer informatie.
- 2 Druk op  (**Startpagina**).
- 3 Selecteer **[Configuratie]** en druk vervolgens op **OK**.
- 4 Selecteer **[EasyLink]** > **[EasyLink]** en druk vervolgens op **OK**.
- 5 Selecteer **[Aan]** en druk vervolgens op **OK**.

Apparaten bedienen

U kunt de home cinema en de andere aangesloten HDMI-CEC-compatibele apparaten met één afstandsbediening bedienen.

Afspelen met één druk op de knop

Als u afspelen met één druk op de knop inschakelt, schakelt de TV automatisch naar het juiste kanaal wanneer u een disc met uw home cinema afspeelt.

Met één druk op de knop naar stand-by

Wanneer u **(Stand-by)** op de afstandsbediening ingedrukt houdt, schakelen de home cinema en alle aangesloten HDMI CEC-apparaten (die de functie voor in stand-by zetten met één druk op de knop ondersteunen) tegelijkertijd over naar stand-by.

Als de functie voor in stand-by zetten met één druk op de knop op uw home cinema is ingeschakeld, kunt u met de afstandsbediening van uw TV of andere HDMI-CEC-apparaten naar stand-by schakelen.

Volumeregeling

Als u afspeelt op een apparaat waarvan de audio-uitvoer naar de home cinema wordt geleid, schakelt de home cinema automatisch over naar de overeenkomstige audiobron.

Als u met één druk op de knop uw audio wilt bedienen, schakel dan de volumeregeling in en volg de instructies op de TV om de aangesloten apparaten te koppelen met de audio-ingangen van de home cinema.

Audio-invoer opslaan

Wanneer u een nieuw apparaat op uw home cinema aansluit, koppel het apparaat dan met de audio-ingang (zie 'Audio afspelen via de home cinema' op pagina 26).

- Om het geluid via de TV-luidsprekers af te spelen, selecteert u **[Uit]** en slaat u de volgende stappen over:

4 Selecteer **[EasyLink]** > **[Audio-invoer opslaan]** en druk vervolgens op **OK**.

5 Volg de instructies op de TV om de audio van het aangesloten apparaat aan de audio-ingangen van uw home cinema te koppelen.



Opmerking

- Als u uw home cinema op de TV aansluit met een HDMI ARC-aansluiting, controleer dan of de audio van de TV is gekoppeld aan de ARC-ingang van uw home cinema.

Audio afspelen via de home cinema

Speel de audio van een aangesloten apparaat via uw home cinema af.

- 1** Druk op **▲ (Startpagina)**.
- 2** Selecteer **[Configuratie]** en druk vervolgens op **OK**.
- 3** Selecteer **[EasyLink]** > **[Volumeregeling]** > **[Aan]** en druk vervolgens op **OK**.

6 Instellingen wijzigen

In dit hoofdstuk wordt besproken hoe u de instellingen van uw home cinema kunt wijzigen.



Let op

- De meeste instellingen zijn al met de beste waarden voor de home cinema geconfigureerd. Tenzij u een reden hebt om een instelling te wijzigen, kunt u het beste de standaardwaarde behouden.



Opmerking

- Instellingen die grijs worden weergegeven, kunt u niet wijzigen.
- Druk op **BACK** om terug te gaan naar het vorige menu. Als u het menu wilt afsluiten, drukt u op **(Startpagina)**.

Beeld

Pas de beeldinstellingen aan uw voorkeuren aan.



Opmerking

- De instelling die het meest geschikt is voor de TV wordt automatisch geselecteerd. Controleer of de TV de nieuwe instellingen ondersteunt voordat u de instelling wijzigt.

Beeldinstellingen en -formaat

- 1 Druk op **(Startpagina)**.
- 2 Selecteer **[Configuratie]** en druk vervolgens op **OK**.
- 3 Selecteer **[Video]** en druk vervolgens op **OK**.
- 4 Verander de volgende instellingen en druk dan op **OK**:

- **[TV-scherm]**: beeldformaat.
- **[Beeldinstellingen]**: voorgeprogrammeerde kleurinstellingen.

Beeldkleur

Deep Color creëert de natuurlijke wereld op uw TV-scherm en geeft levendige beelden weer in meer dan een miljard kleuren.

Als uw TV Deep Color ondersteunt en via een HDMI-kabel op uw home cinema is aangesloten, dan kunt u de Deep Color wijzigen.

- 1 Druk op **(Startpagina)**.
- 2 Selecteer **[Configuratie]** en druk vervolgens op **OK**.
- 3 Selecteer **[Video]** > **[HDMI Deep Colour]** en druk vervolgens op **OK**.
- 4 Selecteer de volgende opties en druk vervolgens op **OK**:
 - **[Automatisch]**: hiermee kunt u automatisch HDMI Deep Color selecteren.
 - **[Aan]**: hiermee kunt u levendige beelden bekijken.
 - **[Uit]**: hiermee wordt standaard 24-bits kleur weergegeven.

Beeldresolutie

Voor HDMI-video-instellingen sluit u uw home cinema op de TV aan met een HDMI-kabel.

- 1 Druk op **(Startpagina)**.
- 2 Selecteer **[Configuratie]** en druk vervolgens op **OK**.
- 3 Selecteer **[Video]** > **[HDMI-video]** en druk vervolgens op **OK**.
- 4 Verander de HDMI-resolutie-instelling en druk dan op **OK**.

Positie van de ondertiteling

De positie van de ondertitels kan automatisch worden aangepast aan het formaat van uw TV-scherm.

- 1 Druk op **⬆** (Startpagina).
- 2 Selecteer **[Configuratie]** en druk vervolgens op **OK**.
- 3 Selecteer **[Voorkeur] > [Ondertitels automatisch verschuiven] > [Aan]** en druk vervolgens op **OK**.

Geluid

Pas de geluidsinstellingen aan uw voorkeur aan.

HDMI-audio

Als u HDMI-audio-uitvoer van uw TV wilt beluisteren, sluit u uw home cinema met een HDMI-kabel aan op de TV.

- 1 Druk op **⬆** (Startpagina).
- 2 Selecteer **[Configuratie]** en druk vervolgens op **OK**.
- 3 Selecteer **[Audio] > [HDMI-audio]** en druk vervolgens op **OK**.
- 4 Selecteer de volgende opties en druk vervolgens op **OK**:
 - **[Bitstream]**: hiermee kunt u bitstream-uitvoer via HDMI inschakelen.
 - **[Automatisch]**: hiermee wordt automatisch de audio-indeling geselecteerd die het beste wordt ondersteund.
 - **[Uit]**: hiermee schakelt u de audio van uw TV uit.

Audiopostprocessing

Als u een voorgeprogrammeerde geluidsmodus wilt selecteren, moet u audiopostprocessing in de luidspreker inschakelen (zie 'Geluidsmodus' op pagina 18).

- 1 Druk op **⬆** (Startpagina).
- 2 Selecteer **[Configuratie]** en druk vervolgens op **OK**.
- 3 Selecteer **[Geavanceerd] > [Beter geluid] > [Aan]** en druk vervolgens op **OK**.

Opmerking

- Als u de oorspronkelijke audio van de disc wilt afspelen, selecteer dan **[Uit]**.

Nachtmodus

Als u stil wilt luisteren, kunt u het volume van harde geluiden verlagen wanneer u discs afspeelt. De nachtmodus is alleen beschikbaar voor Dolby-gecodeerde DVD's en Blu-ray Discs.

- 1 Druk op **⬆** (Startpagina).
- 2 Selecteer **[Configuratie]** en druk vervolgens op **OK**.
- 3 Selecteer **[Audio] > [Nachtmodus] > [Aan]** en druk vervolgens op **OK**.

Geluidsmodusinstellingen herstellen

Herstel de equalizerinstellingen van alle geluidsmodi naar de standaardwaarden.

- 1 Druk op **⬆** (Startpagina).
- 2 Selecteer **[Configuratie]** en druk vervolgens op **OK**.
- 3 Selecteer **[Audio] > [Standaardgeluidsinstell.]** en druk vervolgens op **OK**.

Taal

Selecteer een taal voor het hoofdmenu, de audio en de ondertitels.

Hoofdmenu

- 1 Druk op **⬆** (Startpagina).
- 2 Selecteer **[Configuratie]** en druk vervolgens op **OK**.
- 3 Selecteer **[Voorkeur] > [Menutaal]** en druk vervolgens op **OK**.

- 4 Selecteer een menutaal en druk vervolgens op **OK**.

Discaudio

- 1 Druk op **⬆** (Startpagina).
- 2 Selecteer **[Configuratie]** en druk vervolgens op **OK**.
- 3 Selecteer **[Voorkeur]** > **[Audio]** en druk vervolgens op **OK**.
- 4 Selecteer een audiotaal voor discs en druk vervolgens op **OK**.

Opmerking

- Als de gewenste taal niet beschikbaar is op de disc, selecteert u **[Overig]** in de lijst en voert u de viercijferige taalcode in. Deze vindt u achter in deze gebruikershandleiding.
- Als u een taal selecteert die niet beschikbaar is op een disc, wordt de standaardtaal van de disc door de home cinema gebruikt.

Discondertitels

- 1 Druk op **⬆** (Startpagina).
- 2 Selecteer **[Configuratie]** en druk vervolgens op **OK**.
- 3 Selecteer **[Voorkeur]** > **[Ondertiteling]** en druk vervolgens op **OK**.
- 4 Selecteer een ondertitelingstaal voor discs en druk vervolgens op **OK**.

Discmenu

- 1 Druk op **⬆** (Startpagina).
- 2 Selecteer **[Configuratie]** en druk vervolgens op **OK**.
- 3 Selecteer **[Voorkeur]** > **[Discmenu]** en druk vervolgens op **OK**.
- 4 Selecteer een menutaal voor discs en druk vervolgens op **OK**.

Opmerking

- Als de gewenste taal niet beschikbaar is op de disc, selecteert u **[Overig]** in de lijst en voert u de viercijferige taalcode in. Deze vindt u achter in deze gebruikershandleiding.
- Als u een taal selecteert die niet beschikbaar is op een disc, wordt de standaardtaal van de disc door de home cinema gebruikt.

Beveiligingsniveaus voor kinderen

Hiermee beperkt u de toegang tot discs met een leeftijdsclassificering.

Wachtwoord

U kunt uw wachtwoord instellen of wijzigen om een beveiligde disc af te spelen.

- 1 Druk op **⬆** (Startpagina).
- 2 Selecteer **[Configuratie]** en druk vervolgens op **OK**.
- 3 Selecteer **[Voorkeur]** > **[Wachtwoord wijzigen]** en druk vervolgens op **OK**.
↳ Een menu voor het wijzigen van het wachtwoord wordt weergegeven.
- 4 Volg de instructies op de TV om het wachtwoord in te stellen of te veranderen.
 - Als u geen wachtwoord hebt ingesteld of als u uw wachtwoord bent vergeten, voer dan **0000** in.
- 5 Druk op **OK**.

Kwalificatie

Bepaalde discs zijn voorzien van een leeftijdsclassificatie. U kunt uw home cinema zo instellen dat alleen discs met een leeftijdsclassificatie lager dan de leeftijd van uw kind worden afgespeeld.

- 1 Druk op **⬆** (Startpagina).

- 2 Selecteer **[Configuratie]** en druk vervolgens op **OK**.
- 3 Selecteer **[Voorkeur]** > **[Oudercontrole]** en druk vervolgens op **OK**.
↳ U wordt gevraagd om het wachtwoord in te voeren.
- 4 Voer het wachtwoord in met de **Cijfertoetsen**.
- 5 Selecteer een leeftijdclassificatie en druk vervolgens op **OK**.
 - Als u alle discs wilt afspelen, ongeacht de leeftijdsclassificering, selecteer dan niveau **8** of **[Uit]**.
- 3 Selecteer **[Voorkeur]** > **[Sleeptimer]** en druk vervolgens op **OK**.
- 4 Kies de duur van de sleeptimer.
↳ De sleeptimer kan worden ingesteld op maximaal 60 minuten. Als de sleeptimer is ingesteld op **[Uit]**, wordt deze uitgeschakeld.
- 5 Druk op **OK** om deze te activeren.
↳ De home cinema wordt na de opgegeven tijd overgeschakeld naar de stand-bymodus.

Energiebesparing

Bespaar energie door de volgende instellingen te wijzigen.

Automatische stand-by

Wanneer u een disc of een USB-opslagapparaat afspeelt, schakelt uw home cinema automatisch naar stand-by als:

- het apparaat in de pauze- of stopmodus staat, en
- er gedurende 30 minuten niet op een knop wordt gedrukt.

- 1 Druk op **⬆** (**Startpagina**).
- 2 Selecteer **[Configuratie]** en druk vervolgens op **OK**.
- 3 Selecteer **[Voorkeur]** > **[Automatisch stand-by]** > **[Aan]** en druk vervolgens op **OK**.

Sleeptimer

Stel timers in om de home cinema na een vastgestelde tijd naar stand-by te schakelen.

- 1 Druk op **⬆** (**Startpagina**).
- 2 Selecteer **[Configuratie]** en druk vervolgens op **OK**.

Schermb beveiliging

Schakel uw home cinema automatisch naar de schermb beveiligingsmodus als:

- het apparaat in de pauze- of stopmodus staat, en
- er gedurende 10 minuten niet op een knop wordt gedrukt.

- 1 Druk op **⬆** (**Startpagina**).
- 2 Selecteer **[Configuratie]** en druk vervolgens op **OK**.
- 3 Selecteer **[Voorkeur]** > **[Schermb beveiliging]** > **[Aan]** en druk vervolgens op **OK**.

Weergavedisplay

De helderheid van het display van de home cinema wijzigen.

- 1 Druk op **⬆** (**Startpagina**).
- 2 Selecteer **[Configuratie]** en druk vervolgens op **OK**.
- 3 Selecteer **[Voorkeur]** > **[Display]** en druk vervolgens op **OK**.
- 4 Selecteer de helderheid en druk vervolgens op **OK**.

Fabrieksinstellingen toepassen

De standaardinstellingen van uw home cinema herstellen. U kunt de instellingen voor het kinderslot niet herstellen.

- 1 Druk op **⬆** (Startpagina).
- 2 Selecteer **[Configuratie]** en druk vervolgens op **OK**.
- 3 Selecteer **[Geavanceerd] >**
[Standaardwaarden herstellen] en druk vervolgens op **OK**.
- 4 Selecteer **[OK]** en druk vervolgens op **OK**.

7 Software bijwerken

Om voortdurend de beste functies en ondersteuning te krijgen voor uw home cinema dient u regelmatig de software bij te werken. Vergelijk de versie van uw huidige software met de nieuwste versie op www.philips.com/support.

De softwareversie controleren

- 1 Druk op **⬆** (Startpagina).
- 2 Selecteer **[Configuratie]** en druk vervolgens op **OK**.
- 3 Selecteer **[Geavanceerd] > [Versie-informatie]** en druk vervolgens op **OK**.
↳ De softwareversie wordt weergegeven.

Software via internet bijwerken

- 1 Sluit uw home cinema via een vaste verbinding (zie 'Het bekabelde netwerk instellen' op pagina 17) aan op het netwerk.
- 2 Druk op **⬆** (Startpagina).
- 3 Selecteer **[Configuratie]** en druk vervolgens op **OK**.
- 4 Selecteer **[Geavanceerd] > [Software-update] > [Netwerk]**.
↳ Als upgrademedia worden gevonden, wordt u gevraagd of u de update wilt starten of annuleren.
- 5 Volg de instructies op de TV op om het bijwerken te bevestigen.

- ↳ Wanneer het bijwerken van de software is voltooid, wordt de home cinema automatisch uitgeschakeld en opnieuw gestart. Als dat niet het geval is, koppelt u het netsnoer enkele seconden los en sluit u het daarna weer aan.

Opmerking

- Als de home cinema geen verbinding kan maken met de server van Philips, drukt u op **⬆** (Startpagina).
- Selecteer **[Configuratie] > [Netwerk] > [Netwerkinstallatie]** om het netwerk in te stellen.

De software bijwerken via USB

Wat hebt u nodig...

- Een USB-stick met ten minste 75 MB geheugen. De USB-stick moet een FAT- of NTFS-formattering hebben. Gebruik geen USB harde schijf.
- Een computer met internettoegang.
- Een archiveerprogramma dat de bestandsindeling ZIP ondersteunt (bijvoorbeeld WinZip® voor Microsoft® Windows® of Stuffit® voor Macintosh®).

Stap 1: de meest recente software downloaden


- 1 Sluit een USB-stick aan op uw computer.
- 2 Ga met uw webbrowser naar www.philips.com/support.
- 3 Zoek uw product op de ondersteuningswebsite van Philips en zoek vervolgens de **Software en drivers**.
↳ De software-update is verkrijgbaar als zip-bestand.
- 4 Sla het zip-bestand op in de hoofddirectory van uw USB-stick.

- 5 Gebruik het archiefprogramma om het software-updatebestand uit te pakken in de hoofddirectory van de USB-stick.
 - ↳ De bestanden worden uitgepakt in de map **UPG_ALL** van uw USB-stick.
- 6 Verwijder de USB-stick uit de computer.

Stap 2: de software bijwerken

Let op

- Controleer voor u de USB-stick in uw home cinema plaatst of er geen disc in het discstation zit en of het discstation is gesloten.

- 1 Sluit de USB-stick aan op uw home cinema.
- 2 Schakel uw TV over naar de correcte bron voor uw home cinema.
- 3 Druk op  (**Startpagina**) en selecteer vervolgens [**Configuratie**].
- 4 Selecteer [**Geavanceerd**] > [**Software-update**] > [**USB**].
- 5 Volg de instructies op de TV op om het bijwerken te bevestigen.
 - ↳ Wanneer het bijwerken van de software is voltooid, wordt de home cinema automatisch uitgeschakeld en opnieuw gestart. Als de home cinema niet opnieuw start, koppelt u het netsnoer gedurende een paar seconden los en sluit u het vervolgens weer aan.

Opmerking

- Tijdens de software-update dient u niet de stroom uit te schakelen of de USB-stick te verwijderen.

8 Productspecificaties

Opmerking

- Specificaties en ontwerp kunnen zonder kennisgeving vooraf worden gewijzigd.

Regiocodes

Op het typeplaatje op de achterzijde of onderkant van de home cinema ziet u welke regio wordt ondersteund.

Land	DVD	BD
Europa, Verenigd Koninkrijk	 	
Azië (Oceanië), Taiwan, Korea	 	
Latijns-Amerika	 	
Australië, Nieuw-Zeeland	 	
Rusland, India	 	
China	 	

Media-indelingen

- AVCHD, BD, BD-R/BD-RE, BD-Video, DVD-Video, DVD+R/+RW, DVD-R/-RW, DVD+R/-R DL, CD-R/CD-RW, audio-CD, video-CD/SVCD, afbeeldingsbestanden, MP3-media, WMA-media, DivX Plus HD-media, USB-opslagapparaat

Bestandsindelingen

- Audio: .aac, .mka, .mp3, .wma, .wav
- Video: .avi, .divx, .mp4, .mkv, .asf, .mpeg, .mpeg
- Foto: .jpg, .gif, .png

Audio-indelingen

Uw home cinema ondersteunt de volgende audiobestanden.

Extensie	Bak	Audiocodec	Bitsnelheid
.mp3	MP3	MP3	32 kbps tot 320 kbps
.wma	ASF	WMA	64 kbps tot 160 kbps
.aac	AAC	AAC, HE-AAC	192 kbps
.wav	WAV	PCM	1,4 Mbps
.m4a	MKV	AAC	192 kbps
.mka	MKA	PCM	27,648 Mbps
.mka	MKA	Dolby Digital	640 kbps
.mka	MKA	DTS-kern	1,54 Mbps
.mka	MKA	MPEG	912 kbps
.mka	MKA	MP3	32 kbps tot 320 kbps
.mka	MKA	WMA	64 kbps tot 160 kbps
.mka	MKA	AAC, HE-AAC	192 kbps

Videoformaten

Als u een High Definition-TV hebt, kunt u op uw home cinema videobestanden met de volgende specificaties afspelen:

- Resolutie: 1920 x 1080 pixels bij
- Framesnelheid: 6~ 30 frames per seconde.

.avi-bestanden in AVI-indeling

Audiocodec	Videocodec	Bitsnelheid
PCM, Dolby Digital, DTS-kern, MP3,WMA	DivX 3.11, DivX4.x, DivX5.x, DivX6.x	Max. 10 Mbps
	MPEG 1, MPEG 2	20 Mbps (top: 40 Mbps)
	MPEG 4 ASP	Max. 10 Mbps
	H.264/AVC HP bij 4.1/4.0; MP bij 3.2/3.1/3.0	20 Mbps (top: 40 Mbps)

.divx-bestanden in AVI-indeling

Audiocodec	Videocodec	Bitsnelheid
PCM, Dolby Digital, MP3, WMA	DivX 3.11, DivX4.x, DivX5.x, DivX6.x	Max. 10 Mbps
	MPEG 1, MPEG 2	20 Mbps (top: 40 Mbps)
	MPEG 4 ASP	Max. 10 Mbps

.mp4- of .m4v-bestanden in MP4-indeling

Audiocodec	Videocodec	Bitsnelheid
Dolby Digital, MPEG, MP3,AAC, HE-AAC	MPEG 1, MPEG 2	20 Mbps (top: 40 Mbps)
	MPEG 4 ASP	Max. 10 Mbps
	H.264/AVC HP bij 4.1/4.0; MP bij 3.2/3.1/3.0	20 Mbps (top: 40 Mbps)

.mkv-bestanden in MKV-indeling

Audiocodec	Videocodec	Bitsnelheid
PCM, Dolby Digital, DTS- kern, MPEG, MP3,WMA, AAC, HE- AAC	MPEG 1, MPEG 2	20 Mbps (top: 40 Mbps)
	MPEG 4 ASP	Max. 10 Mbps
	H.264/ AVC HP bij 4.1/4.0; MP bij 3.2/3.1/3.0	20 Mbps (top: 40 Mbps)

Versterker

- Totaal uitgangsvermogen: 300 W RMS (30% THD)
- Frequentierespons: 20 Hz - 20 kHz / ± 3 dB
- Signaal-ruisverhouding: > 65 dB (CCIR) / (Klasse A)
- Invoerspecificaties:
 - AUX: 2 V
 - Music iLink: 1 V

Video

- Signaalsysteem: PAL/NTSC
- HDMI-uitgang: 480i/576i, 480p/576p, 720p, 1080i, 1080p, 1080p24

Audio

- S/PDIF digitale audio-ingang:
 - Coaxiaal: IEC 60958-3
 - Optisch: TOSLINK
- Samplingfrequentie:
 - MP3: 32 kHz, 44,1 kHz, 48 kHz
 - WMA: 44,1 kHz, 48 kHz
- Constante bitsnelheid:
 - MP3: 32 kbps - 320 kbps
 - WMA: 48 kbps - 192 kbps

Radio

- Frequentiebereik:
 - Europa/Rusland/China: FM 87,5 - 108 MHz (50 kHz)
 - Azië Pacific/Latijns-Amerika: FM 87,5 - 108 MHz (50/100 kHz)
- Signaal-ruisverhouding: FM 50 dB
- Frequentierespons: FM 200 Hz - 12,5 kHz / ± 6 dB

USB

- Compatibiliteit: snelle USB (2.0)
- Klasseondersteuning: USB MSC (Mass Storage Class)
- Bestandssysteem: FAT16, FAT32, NTFS
- Maximaal ondersteund geheugen: < 160 GB

Apparaat

- Voeding:
 - Europa/China/Rusland/India: 220 - 240 V~, 50 Hz
 - Latijns-Amerika/Azië (Oceanië): 110 - 240 V~, 50 - 60 Hz
- Stroomverbruik: 60 W
- Stroomverbruik in stand-by: $\leq 0,9$ W
- Afmetingen (b x h x d): 360 x 58 x 325 mm
- Nettogewicht: 2,4 kg

Subwoofer

- Uitgangsvermogen: 50 W RMS (30% THD)
- Impedantie: 4 ohm
- Luidsprekerdrivers: 133mm-woofer (5,25 inch)
- Afmetingen (b x h x d): 160 x 265 x 265 mm
- Gewicht: 2,50 kg

Luidsprekers

Middenluidspreker:

- Uitgangsvermogen: 50 W RMS (30% THD)

- Luidsprekerimpedantie: 4 ohm
- Luidsprekerdrivers: 1 woofer van 63,5 mm
- Afmetingen (b x h x d): 159 x 84,5 x 80 mm
- Gewicht: 0,35 kg

Voor-/achterluidspreker:

- Uitgangsvermogen: 4 x 50 W RMS (30% THD)
- Luidsprekerimpedantie: 4 ohm
- Luidsprekerdrivers: 1 woofer van 63,5 mm
- Afmetingen (b x h x d): 84,5 x 159 x 80 mm
- Gewicht: 0,35 kg per stuk

Batterijen van de afstandsbediening

- 2 x AAA-R03-1,5 V

Laser

- Lasertype (diode): InGaN/AlGaIn (BD), AlGaInP (DVD/CD)
- Golfengte: 405 +7 nm/-7 nm (BD), 655 +10 nm/-10 nm (DVD), 790 +10 nm/-20 nm (CD)
- Uitgangsvermogen (maximaal vermogen): 20 mW (BD), 6 mW (DVD), 7 mW (CD)

9 Problemen oplossen



Waarschuwing

- Risico op elektrische schok. Verwijder de behuizing van het apparaat nooit.

Probeer het apparaat nooit zelf te repareren. Hierdoor wordt de garantie ongeldig. Als u problemen hebt bij het gebruik van dit product, controleer dan het volgende voordat u om service vraagt. Als het probleem zich nog steeds voordoet, gaat u voor ondersteuning naar www.philips.com/support.

Apparaat

De knoppen van de home cinema werken niet.

- Haal de stekker van de home cinema enkele minuten uit het stopcontact en steek de stekker er weer in.

Beeld

Geen beeld.

- Controleer of de TV naar de juiste bron voor de home cinema is geschakeld.

Geen beeld op een TV die is aangesloten via HDMI.

- Controleer of de HDMI-kabel niet defect is. Als de kabel defect is, vervang deze dan door een nieuwe kabel.
- Druk op **⬆** (Startpagina) en dan op **731** op de afstandsbediening om de standaardbeeldresolutie te herstellen.
- Wijzig de instelling voor HDMI-video of wacht 10 seconden zodat het apparaat zich automatisch herstelt (zie 'Beeldresolutie' op pagina 27).

Disc speelt geen High Definition-video af.

- Controleer of de disc High Definition-video bevat.
- Controleer of de TV High Definition-video ondersteunt.
- Gebruik een HDMI-kabel voor de aansluiting op de TV.

Geluid

Geen geluid uit home cinema-luidsprekers.

- Sluit de audiokabel van uw home cinema aan op uw TV of andere apparaten. U hebt geen afzonderlijke audioaansluiting nodig als de home cinema en TV met een **HDMI ARC**-aansluiting zijn verbonden.
- Stel het geluid in voor het verbonden apparaat (zie 'Audio instellen voor aangesloten apparaten' op pagina 16).
- Herstel de fabriekinstellingen van uw home cinema (zie 'Fabriekinstellingen toepassen' op pagina 31) en schakel deze vervolgens uit en weer in.
- Druk op uw home cinema herhaaldelijk op **SOURCE** om de juiste audio-ingang te selecteren.

Vervormd geluid of echo.

- Als u audio van de TV via de home cinema afspeelt, controleer dan of het geluid van de TV gedempt is.

Beeld en geluid zijn niet synchroon.

- 1) Druk op **III SOUND SETTINGS**. 2) Druk op de **Navigatietoetsen** (links/rechts) om **AUD SYNC** te selecteren en druk vervolgens op **OK**. 3) Druk op de **Navigatietoetsen** (omhoog/omlaag) om het geluid met het beeld te synchroniseren.

Afspelen

Er kan geen disc worden afgespeeld.

- Reinig de disc.
- Controleer of de home cinema het type disc ondersteunt (zie 'Media-indelingen' op pagina 34).

- Controleer of de home cinema de regiocode van de disc ondersteunt (zie 'Regiocodes' op pagina 34).
- Controleer bij DVD±RW's of DVD±R's of deze zijn gefinaliseerd.

Er kan geen DivX-bestand worden afgespeeld.

- Controleer of het DivX-bestand met de DivX-encoder is gecodeerd in 'Home Cinema Profile'.
- Zorg ervoor dat het DivX-bestand volledig is.

DivX- of RMVB/RM-ondertiteling wordt niet goed weergegeven.

- Zorg ervoor dat de naam van het ondertitelingsbestand overeenkomt met de naam van de film (zie 'Ondertiteling' op pagina 22).
- Selecteer de juiste tekenset: 1) Druk op **☰ OPTIONS**. 2) Selecteer **[Tekenset]**. 3) Selecteer de ondersteunde tekenset. 4) Druk op **OK**.

De inhoud van een USB-opslagapparaat kan niet worden gelezen.

- Zorg ervoor dat de indeling van het USB-opslagapparaat compatibel is met de home cinema.
- Zorg ervoor dat het bestandssysteem op het USB-opslagapparaat wordt ondersteund door de home cinema.

Het symbool voor 'Geen invoer' of 'x' wordt op de TV weergegeven.

- De bewerking is niet mogelijk.

EasyLink werkt niet.

- Controleer of de home cinema is aangesloten op een EasyLink-TV van Philips en of de EasyLink-optie is ingeschakeld (zie 'EasyLink' op pagina 25).

Wanneer u de TV inschakelt, schakelt de home cinema automatisch in.

- Dit is normaal wanneer u gebruikmaakt van Philips EasyLink (HDMI-CEC). Als u uw home cinema onafhankelijk wilt gebruiken, dient u EasyLink uit te schakelen.

Ik heb geen toegang tot BD-Live-functies.

- Controleer of de home cinema is aangesloten op het netwerk (zie 'Het bekabelde netwerk instellen' op pagina 17).
- Controleer of het netwerk is ingesteld (zie 'Het bekabelde netwerk instellen' op pagina 17).
- Controleer of de Blu-ray Disc BD-Live-functies ondersteunt.
- Wis de geheugenopslag (zie 'Geheugen wissen' op pagina 21).

Het TV-scherm is zwart wanneer u een Blu-ray-video of een tegen kopiëren beveiligde DivX-video afspeelt.

- Controleer of de home cinema via een HDMI-kabel is aangesloten.
- Schakel de TV over naar de correcte HDMI-bron.

10 Index

A

aansluiten	
audio (analoge kabel)	16
audio (coaxkabel - digitaal)	16
audio (optische kabel - digitaal)	16
audio van TV en andere apparaten	15
luidsprekers	13
thuisnetwerk	16
TV (Composite)	15
TV (HDMI ARC)	14
TV (HDMI)	14
aansluitingen	
aansluitingen aan de achterkant	13
aansluitingen aan de voorkant	13
aansluitingen aan de voorkant	13
afbeeldingen en geluid synchroniseren	20
afbeeldingsopties	23
afspelen	
diapresentaties	24
discs	19
DivX	21
MP3	25
problemen oplossen	37
radio	36
USB	21
afspelen met één druk op de knop	25
afstandsbediening	
batterijen	36
overzicht	9
apparaat	
overzicht	9
problemen oplossen	37
specificaties	36
audio	
bron	16
HDMI-audio	28
instellingen	28
kwaliteit	15
luidsprekerinstallatie	13
nachtmodus	28
postprocessing	28
specificaties	35
voorgeprogrammeerde modi	18

audio-indelingen	34
audio-invoer opslaan	26
audio-opties	22
auto standby	30

B

bas	19
BD-Live	
BD-Live (USB)	20
geheugen wissen	21
uitschakelen	21
bedieningselement	
apparaat	9
discweergave	19
EasyLink (HDMI-CEC)	11
kinderslot	29
radio	24
beeld	
diapresentaties	24
draaien	23
instellingen	27
opties	23
problemen oplossen	37
zoomen	23
Bladeren	
disc	19
USB-opslagapparaat	21
Blu-ray	19
Bonusweergave	20

C

computer	
aansluiten op	16

D

diapresentaties	
animatie	24
beeld	24
duur	24
musical	24
disc uitwerpen	9
discs	
afbeeldingen en geluid synchroniseren	20
afspelen	19
audio	22

BD-Live	20
bedieningsknoppen	19
beeld	24
Bonusweergave	20
DivX	21
menutaal	29
ondertiteling	29
opties	22
picture-in-picture	20
taal audio	29
titels	23
zoeken op tijd	23
discstation openen	9
discstation sluiten	9
display	9
DivX	
ondertiteling	22
tekenset	22
VOD-code	22

E

EasyLink (HDMI-CEC)	
afspelen met één druk op de knop	25
audio-invoer opslaan	26
bedieningsknoppen	11
met één druk op de knop naar stand-by	25
volumeregeling	25
energie	
auto standby	30
helderheid	30
screensaver	30
sluimerschakelaar	30

F

fabrieksinstellingen	31
FM-antenne	13
FM-antenne	13

G

geavanceerd	
BD-Live-beveiliging	21
software-update	32
softwareversie	32
standaardinstellingen herstellen	31
verbeterd geluid	28

geluid	
afbeeldingen en geluid synchroniseren	20
bas	19
equalizer	19
hoge tonen	19
problemen oplossen	37
standaardgeluidsmodus	28
surround-effect	18
voorgeprogrammeerde geluidsmodus	18

H

handelsmerken	4
handmatig luidsprekers instellen	13
HDMI	
audio	28
Deep Color	27
TV (HDMI ARC)	14
video	27
HDMI CEC	25
helderheid	30
herhalen	22
hoge tonen	19

I

inschakelen	
auto standby	30
BD-Live	21
HDMI CEC	25
ondertitels automatisch verschuiven	27
screensaver	30
voorgeprogrammeerde geluidsmodus	28
instellingen	
audio	28
auto standby	30
beeld	27
HDMI CEC	25
HDMI-audio	28
HDMI-video	27
herstellen	31
kwalificatie door ouders	29
menutaal	28
ondertitels automatisch verschuiven	27
resolutie	27
screensaver	30
sluimerschakelaar	30
standaard	31

taal disc	29	thuisnetwerk	16
taal ondertitels	29	vaste verbinding	17
video	27		
voeding	30		
wachtwoord	29		
Internet			
aansluiten op	16		
BD-Live	20		
software bijwerken	32		
<hr/>			
K			
kinderslot			
kwalificatie	29		
wachtwoord	29		
kopieerbeveiliging	3		
kwalificatie	29		
<hr/>			
L			
luidsprekers			
aansluiten	13		
configuratie	13		
handmatige instelling	13		
positie	12		
specificaties	36		
surround-effect	18		
luidsprekers instellen			
handmatig	13		
<hr/>			
M			
media-indelingen	34		
met één druk op de knop naar stand-by	25		
MP3			
aansluiting	13		
afspelen	25		
multimedia-inhoud			
vanaf disc	19		
vanaf USB-opslagapparaat	21		
<hr/>			
N			
nachtmodus	28		
naleving	3		
netwerk			
instellingen	16		
software bijwerken	32		
<hr/>			
		O	
		onderhoud	
		milieu	7
		product	7
		ondertiteling	
		positie	27
		taal	29
		tekenset	22
		open source-software	3
		opties	
		audio	22
		beeld	23
		video	23
		overzicht	
		aansluitingen	13
		afstandsbediening	9
		apparaat	9
		HDMI CEC	25
		instellingen	27
		luidsprekerinstallatie	13
<hr/>			
		P	
		PC	
		aansluiten op	16
		Philips Easylink	25
		picture-in-picture	
		2e audiotaal	20
		2e ondertiteltaal	20
		positie	
		aansluitingen	13
		ondertiteling	27
		positie	12
		problemen oplossen	
		aansluiting	37
		afspelen	37
		apparaat	37
		beeld	37
		geluid	37
		productspecificaties	34
<hr/>			
		R	
		radio	

afstemmen op stations	24
bedieningsknoppen	24
FM-antenne	13
radio luisteren	25
specificaties	36
recycling	7
regiocodes	34

S	
screensaver	30
sluimerschakelaar	30
software	
bijwerken	32
huidige versie controleren	32
software bijwerken	
huidige versie controleren	32
vanaf een USB-opslagapparaat	32
via netwerk	32
specificaties	34
subwoofer	
specificaties	36

T	
taal	
2e audiotaal	20
2e ondertiteltaal	20
audio	29
discmenu	29
ondertiteling	29
schermmenu	28
taal audio	29
tekenset	22
titels	23

U	
uitschakelen	
audiopostprocessing	28
BD-Live	21
HDMI CEC	25
USB	
formaat	36
USB-opslagapparaat	
afspelen	21
opties	22
software bijwerken	32

specificaties	36
---------------	----

V

vast netwerk	
instellingen	17
vaste verbinding	17
veiligheid	
gebruik van het product	6
verwijdering	7
versterker	35
video	
afbeeldingen en geluid synchroniseren	20
beeldinstellingen	27
beeldresolutie	27
HDMI deep color	27
VOD-code voor DivX	22
video-indelingen	35
video-opties	23
VOD-code voor DivX	22
voedingsopties	
auto standby	30
helderheid	30
screensaver	30
sluimerschakelaar	30
volumeregeling	25
voorkeur	
audio	28
auto standby	30
discmenu	29
display	30
kinderslot	29
menutaal	28
ondertiteling	29
ondertitels automatisch verschuiven	27
screensaver	30
sluimerschakelaar	30
wachtwoord wijzigen	29

W

wachtwoord	29
wettelijke kennisgevingen	3

Z

zoeken op tijd	23
-----------------------	----

Language Code

Abkhazian	6566	Inupiaq	7375	Push-to	8083
Afar	6565	Irish	7165	Russian	8285
Afrikaans	6570	Íslenska	7383	Quechua	8185
Amharic	6577	Italiano	7384	Raeto-Romance	8277
Arabic	6582	Ivrit	7269	Romanian	8279
Armenian	7289	Japanese	7465	Rundi	8278
Assamese	6583	Javanese	7486	Samoan	8377
Avestan	6569	Kalaallisut	7576	Sango	8371
Aymara	6589	Kannada	7578	Sanskrit	8365
Azerbaijani	6590	Kashmiri	7583	Sardinian	8367
Bahasa Melayu	7783	Kazakh	7575	Serbian	8382
Bashkir	6665	Kernewek	7587	Shona	8378
Belarusian	6669	Khmer	7577	Shqip	8381
Bengali	6678	Kinyarwanda	8287	Sindhi	8368
Bihari	6672	Kirghiz	7589	Sinhalese	8373
Bislama	6673	Komi	7586	Slovensky	8373
Bokmål, Norwegian	7866	Korean	7579	Slovenian	8376
Bosanski	6683	Kuanyama; Kwanyama	7574	Somali	8379
Brezhoneg	6682	Kurdish	7585	Sotho; Southern	8384
Bulgarian	6671	Lao	7679	South Ndebele	7882
Burmese	7789	Latina	7665	Sundanese	8385
Castellano, Español	6983	Latvian	7686	Suomi	7073
Catalán	6765	Letzeburgesch;	7666	Swahili	8387
Chamorro	6772	Limburgan; Limburger	7673	Swati	8383
Chechen	6769	Lingala	7678	Svenska	8386
Chewa; Chichewa; Nyanja	7889	Lithuanian	7684	Tagalog	8476
中文	9072	Luxembourgish;	7666	Tahitian	8489
Chuang; Zhuang	9065	Macedonian	7775	Tajik	8471
Church Slav; Slavonic	6785	Malagasy	7771	Tamil	8465
Chuvash	6786	Magyar	7285	Tatar	8484
Corsican	6779	Malayalam	7776	Telugu	8469
Česky	6783	Maltese	7784	Thai	8472
Dansk	6865	Manx	7186	Tibetan	6679
Deutsch	6869	Maori	7773	Tigrinya	8473
Dzongkha	6890	Marathi	7782	Tonga (Tonga Islands)	8479
English	6978	Marshallese	7772	Tsonga	8483
Esperanto	6979	Moldavian	7779	Tswana	8478
Estonian	6984	Mongolian	7778	Türkçe	8482
Euskara	6985	Nauru	7865	Türkmen	8475
Ελληνικά	6976	Navaho; Navajo	7886	Twi	8487
Faroese	7079	Ndebele, North	7868	Uighur	8571
Français	7082	Ndebele, South	7882	Ukrainian	8575
Frysk	7089	Ndonga	7871	Urdu	8582
Fijian	7074	Netherlands	7876	Uzbek	8590
Gaelic; Scottish Gaelic	7168	Nepali	7869	Vietnamese	8673
Gallegan	7176	Norsk	7879	Volapuk	8679
Georgian	7565	Northern Sami	8369	Walloon	8765
Gikuyu; Kikuyu	7573	North Ndebele	7868	Welsh	6789
Guarani	7178	Norwegian Nynorsk;	7878	Wolof	8779
Gujarati	7185	Occitan; Provençal	7967	Xhosa	8872
Hausa	7265	Old Bulgarian; Old Slavonic	6785	Yiddish	8973
Herero	7290	Oriya	7982	Yoruba	8979
Hindi	7273	Oromo	7977	Zulu	9085
Hiri Motu	7279	Ossetian; Ossetic	7983		
Hrvatski	6779	Pali	8073		
Ido	7379	Panjabi	8065		
Interlingua (International)	7365	Persian	7065		
Interlingue	7365	Polski	8076		
Inuktitut	7385	Português	8084		



Specifications are subject to change without notice
© 2012 Koninklijke Philips Electronics N.V.
All rights reserved.

HTS3541_12_UM_V1.0

