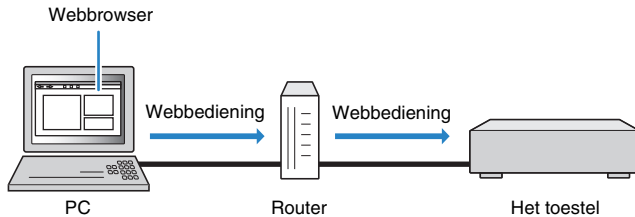


## Het toestel bedienen vanuit een webbrowser (webbediening)

U kunt het toestel bedienen met het webbedieningsscherm dat wordt weergegeven in een webbrowser.



- Om deze functie te gebruiken, moeten het toestel en uw pc op de juiste wijze aangesloten op het netwerk.
- Sommige beveiligings die op uw pc is geïnstalleerd kan toegang tot het toestel tot uw pc blokkeren. In deze gevallen dient u de beveiligingssoftware op de juiste wijze te configureren.
- Als u het webbedieningsscherm wilt weergeven of het toestel wilt inschakelen vanuit de webbediening terwijl het toestel in de stand-bymodus staat, stelt u "Network Standby" (p. 3) in op "On".
- We raden u aan om een van de volgende webbrowsers te gebruiken.
  - Internet Explorer 8.x, 9.x of 10.x
  - Safari 6.x

### 1 Start de webbrowser.

### 2 Geef het IP-adres van het toestel op in de adresbalk van de webbrowser.

(Voorbeeld)



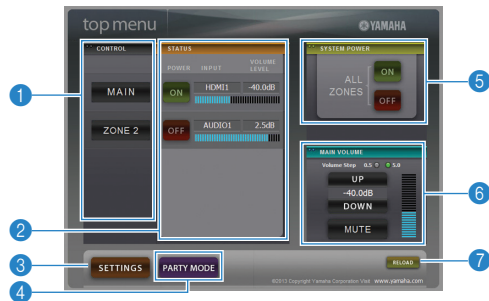
- U kunt het IP-adres van het toestel nagaan in "Network" in het menu "Information".
- U kunt het IP-adres van het toestel als favoriet toevoegen in de browser of een snelkoppeling maken (p. 3) om later het webbedieningsscherm snel te kunnen openen.

#### Opmerking

- Als u geen gebruik maakt van een DHCP-server, is het mogelijk dat het IP-adres van het toestel verandert telkens als het toestel wordt ingeschakeld.
- Als u het MAC-adresfilter hebt ingeschakeld, moet u het MAC-adres van uw pc opgeven om de pc toegang te geven tot het toestel. Raadpleeg de bedieningsinstructies van uw pc voor informatie over hoe u het MAC-adres van uw pc kunt controleren.
- Als u Windows 8 gebruikt, raden wij u aan Internet Explorer op de volgende manier te starten.
  - Selecteer "Bureaublad" in het Startscherm en klik op het pictogram Internet Explorer links onder in het scherm.
- Met de app "AV CONTROLLER" voor smartphones/tablets kunt u het toestel bedienen vanaf een iPhone, iPad, iPod Touch of vanaf Android-apparaten. Ga naar de website van Yamaha voor meer informatie.

- Welke onderdelen beschikbaar zijn in het webbedieningsscherm is afhankelijk van het model.

## ■ Scherm voor bovenste menu



### 1 CONTROL

Gaat naar het bedieningsscherf voor de geselecteerde zone.

### 2 STATUS

Zet elke zone aan/uit of geeft de signaalbron en het ingestelde volumeniveau voor elke zone weer.

### 3 SETTINGS

Gaat naar het instellingenscherf.

### 4 PARTY MODE

(Niet op alle modellen beschikbaar)  
Hiermee zet u de partymodus aan/uit.

### 5 SYSTEM POWER

Zet alle zones aan/uit.

### 6 MAIN VOLUME

Past het volumeniveau aan of dempt de audioweergave voor de hoofdzone. U kunt ook de stappen voor de volumeregeling selecteren.

### 7 RELOAD

Slaat de huidige status van het toestel opnieuw op.



- Het aantal beschikbare zones varieert afhankelijk van het model.

## ■ Bedieningsscherf



### 1 PLAY INFO

Selecteert een signaalbron of bedient het afspelen voor de geselecteerde zone.

### 2 TOP MENU

Gaat naar het scherf voor het bovenste menu.

### 3 SCENE

Selecteert een scène voor de geselecteerde zone (alleen voor de hoofdzone op bepaalde modellen).

### 4 POWER

Zet de geselecteerde zone aan/uit.

### 5 VOLUME

Past het volumeniveau aan of dempt de audioweergave voor de geselecteerde zone. U kunt ook de stappen voor de volumeregeling selecteren.

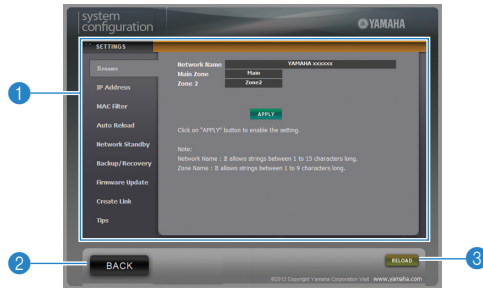
### 6 RELOAD

Slaat de huidige status van het toestel opnieuw op.



- Volumeaanpassing voor meerdere zones is niet beschikbaar wanneer er een externe versterker wordt gebruikt.

## ■ Instellingenschermb



### 1 Rename

Bewerkt de netwerknaam (de naam voor het toestel in het netwerk) of de naam van elke zone. Klik op "APPLY" om de wijzigingen toe te passen op het toestel.

### IP Address

Configureert de netwerkparameters (zoals IP-adres). Klik op "APPLY" om de wijzigingen toe te passen op het toestel.

### MAC Filter

Stelt het MAC-adresfilter in om te verhinderen dat andere netwerkapparaten toegang krijgen tot het toestel. Klik op "APPLY" om de wijzigingen toe te passen op het toestel.

### Auto Reload

Schakelt automatisch opnieuw laden in/uit. Als "Auto Reload" "On" is (ingeschakeld), wordt de status van het toestel in het webbedieningsschermb elke 5 seconden opnieuw geladen.

### Network Standby

Schakelt de rechte decodeerstand in/uit.

### Backup/Recovery

Maakt een back-up van de instellingen van dit toestel op de pc of herstelt de instellingen van de back-up.

### Firmware Update

Werkt de firmware van het toestel bij met de firmware die u op de pc hebt gedownload. Volg de instructies op het scherm om de firmware-update te starten.

### Create Link

Maakt een snelkoppeling naar het gewenste bedieningsschermb.

### Tips

Geeft tips weer voor het gebruik van de webbediening.

### 2 BACK

Gaat naar het scherm voor het bovenste menu.

### 3 RELOAD

Slaat de huidige status van het toestel opnieuw op.

### Opmerking

- Zorg als u het MAC-adresfilter gebruikt dat u de MAC-adressen van uw netwerkapparaten goed opgeeft. Anders is het toestel niet toegankelijk vanaf uw netwerkapparaten, zoals pc's en andere externe apparaten.
- Bedien het toestel niet tijdens het herstelproces, omdat hierdoor de instellingen mogelijk niet goed worden hersteld. Als het herstellen is voltooid, klikt u op "OK" om het toestel in de stand-bymodus te zetten.
- De back-up bevat geen gebruikersinformatie (zoals gebruikersaccount en wachtwoord) of toestel-specifieke informatie (zoals MAC-adres en IP-adres).

- Windows, Internet Explorer zijn handelsmerken of gedeponeerde handelsmerken van Microsoft Corporation in de Verenigde Staten en/of andere landen.
- Safari is een handelsmerk van Apple Inc.