

! Veiligheidsinstructies

- De wasautomaat is zwaar - wees voorzichtig bij het tillen.
- Let op: bevroren slangen kunnen scheuren/barsten. Wasautomaat niet in vorstgevoelige ruimten of buiten plaatsen.
- Wasautomaat kan beschadigd raken. Niet optillen aan uitstekende onderdelen (bijv. vulvenster).
- Naast de hier vermelde instructies, kunnen bijzondere voorschriften van de lokale nutsbedrijven van toepassing zijn.
- Laat de aansluiting in geval van twijfel door een vakman uitvoeren.
- Slangen en leidingen zo leggen dat men er niet over kan struikelen.

Milieuvriendelijk afvoeren

- Verpakking milieuvriendelijk afvoeren.
- Dit apparaat is gemarkeerd overeenkomstig de Europese Richtlijn 2002/96/EG over afgedankte elektrische en elektronische apparatuur (waste electrical and electronic equipment - WEEE). De richtlijn vormt het raamwerk voor een EU-breed geldende terugname en verwerking van oude apparaten.

Opsteloppervlak

- Een stabiele opstelling is belangrijk, zodat de machine niet gaat 'lopen'!
- Het opsteloppervlak moet stevig en vlak zijn.
- Zachte vloeren en zachte soorten vloerbedekking zijn niet geschikt.

! Bij het plaatsen op een sokkel

- Apparaatvoeten van de wasautomaat **absoluut** met bevestigingsogen * bevestigen.
- * Bestelnr. WMZ 2200, WX 9756, CZ 110600, Z 7080X0

! Bij plaatsing op een houten vloer

- Wasautomaat zo mogelijk in een hoek plaatsen.
- Watervaste houtplaat (min. 30 mm dik) op vloer schroeven.
- Apparaatvoeten van de wasautomaat **absoluut** met bevestigingsogen * bevestigen.
- * Bestelnr. zie hierboven

Bij het opstellen op een Ergolade*

- * Bestelnr. WMZ 20490, WZ 20490

Onder-/inbouw van het apparaat afh. van model

! Onder-/inbouw voor de aansluiting op de voedingsspanning.

! Elektrocutiegevaar!

- Bij modellen met doorlopende apparaat-afdekplaat, resp. rechthoekige service-klep kan de apparaat-afdekplaat door een metaalplaatafdekking worden vervangen.
- In plaats van de apparaat-afdekplaat **absoluut** een metaalplaatafdekking * door een vakman laten monteren. * Bestelnr. WMZ 2043, WZ 20430

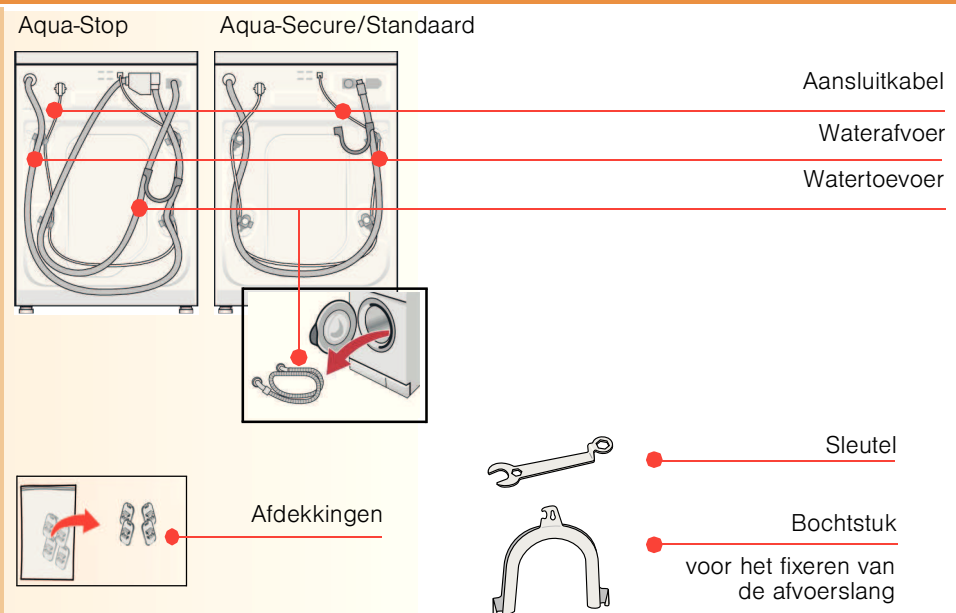
- Bij modellen met niet doorlopende apparaat-afdekplaat resp. ronde service-klep mag de Apparaatafdekplaat **niet verwijderd** worden.

i Inbouw in een keuken (onder- of inbouw)

- Nisbreedte van 60 cm noodzakelijk.
- Wasautomaat alleen onder een doorgetrokken, niet met de naastliggende kasten vast verbonden aanrecht plaatsen.

Leveringsomvang afh. van model

Eventueel vocht in de trommel is afkomstig van de eindcontrole.



Afh. van aansluiting tevens nodig

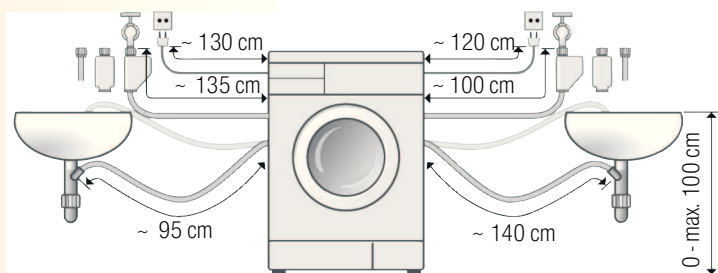
- 1 slangenklem Ø 24-40 mm (vakhandel) voor het aansluiten op een sifon → blz. 4; wateraansluiting

Benodigd gereedschap

- Waterpas voor het stellen.
- Steeksleutel
- SW13: voor het losdraaien van de transportborgingen → blz. 3 en
- SW17: voor het stellen van de apparaatvoeten → blz. 5.

Slang- en leidinglengten afh. van model

i Aansluiting links of Aansluiting rechts



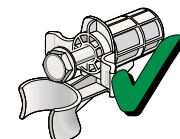
Opmerking: bij gebruik van de slanghouder worden de mogelijke slanglengten gereduceerd!

Verkrijgbaar via de vakhandel/ServiceDienst:

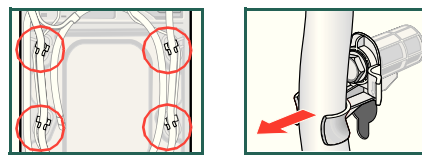
- Verlengingen voor Aqua-Stop- resp. koudwatertoevoerslang (ca. 2,50 m). Bestelnr. WMZ2380, WZ10130, CZ11350, Z7070X0
- Langere toevoerslang (ca. 2,20 m) voor model standaard.

Transportbeveiligingen verwijderen

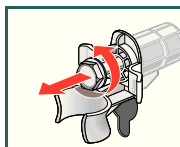
- ! - Vóór het eerste gebruik absoluut de 4 transportbeveiligingen volledig verwijderen en bewaren.
- Bij later transport transportbeveiligingen absoluut weer monteren - dit voorkomt beschadiging van de machine → blz. 6.
- Schroeven en hulzen in elkaar geschroefd bewaren.



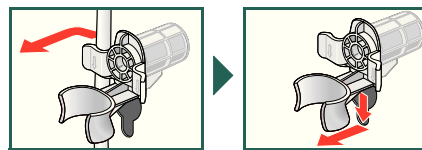
1. Slangen (afh. van model) uit de bevestigingen en het bochtstuk nemen. Bochtstuk afnemen.



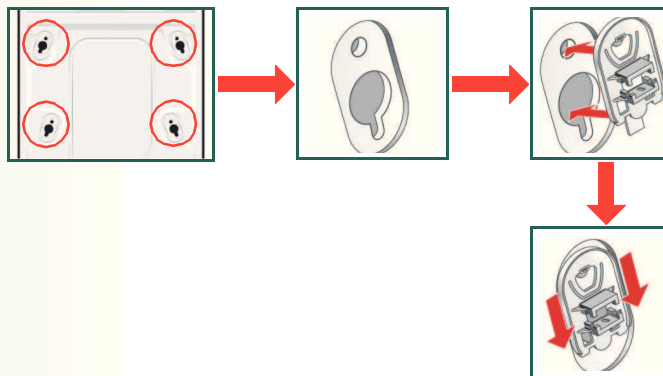
2. Alle 4 transportborgschroeven losdraaien en verwijderen.



3. Aansluitkabel uit de houders nemen. Hulzen verwijderen.



4. Afdekkingen plaatsen.



Wateraansluiting afh. van model

- ! - **Elektrocutiegevaar!** Aqua-Stop-veiligheidsvoorziening niet in water onderdompelen (bevat elektrische afsluiter).
- Om lekkage of waterschade te vermijden de instructies in dit hoofdstuk absoluut aanhouden!
- **Let op:** wasautomaat alleen met koud drinkwater gebruiken.
- Niet op het vat van een drukloos heetwatertoestel aansluiten.
- Alleen met de meegeleverde of bij een geautoriseerde vakhandel gekochte toevoerslang gebruiken, geen gebruikt exemplaar!
- Laat de aansluiting in geval van twijfel door een vakman uitvoeren.

! Watertoevoer

Watertoevoerslang:

Let op: niet knikken, knijpen, wijzigen of doorsnijden (Stabiliteit is niet langer gewaarborgd).

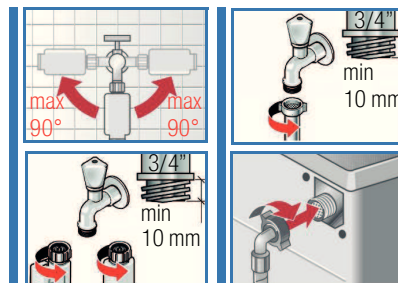
Optimale waterdruk in leidingnet: 100-1000 kPa (1-10 bar)

- Bij opengedraaide waterkraan stroom minimaal 8l/min.
- Bij een hogere waterdruk een reduceerventiel inbouwen.

1. Watertoevoerslang op de waterkraan aansluiten. **Let op:** Schroefkoppelingen slechts handvast aandraaien.

Model: Aqua-Stop
Aqua-Secure

Standaard



2. Waterkraan voorzichtig openen en daarbij de lektheid van de aansluiting controleren. **Let op:** Schroefkoppeling staat onder waterleidingdruk.

! Waterafvoer

Waterafvoerslang:

Opgelet: niet knikken of in de lengte uitrekken.

Hoogteverschil tussen opsteloppervlak en afvoer: 0 - max. 100 cm

Afvoer in een wasbak

Opgelet: Afvoerslang borgen tegen het er uit glijden.

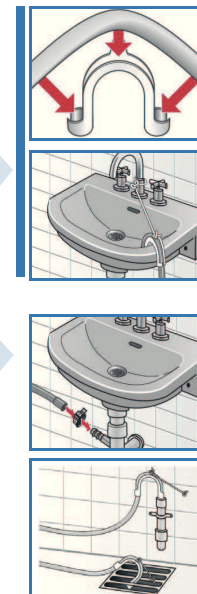
Opgelet: afvoerstop mag de afvoer van de wasbak niet afsluiten. Controleer bij het afpompen of het water snel genoeg wegloopt. Het uiteinde van de afvoerslang mag niet ondergedompeld zijn in het afgepompte water! Gevaar dat water wordt teruggezogen in de wasautomaat!

Afvoer in een sifon:


Let op: aansluitplek moet met slangenklem, Ø 24-40 mm (vakhandel) geborgd worden.

Afvoer in een kunststofbuis met rubberen mof of in een afvoergoot:

Opgelet: Afvoerslang borgen tegen het er uit glijden.

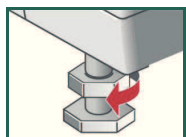


Stellen

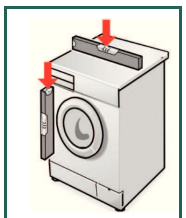
 Sterke geluidsproductie, trillingen en 'lopen' kunnen het gevolg zijn van het niet goed stellen!

Wasautomaat met waterpas stellen

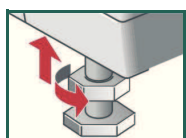
1. Contramoer met steeksleutel linksom losdraaien.



2. Hoogte door draaien aan de apparaatvoeten wijzigen.
Opgelet: Alle vier de apparaatvoeten moeten vast op de bodem staan. De wasautomaat mag niet wankelen!
Stand van de wasautomaat controleren met de waterpas, eventueel corrigeren.



3. Contramoer tegen de behuizing vastdraaien.
De voet daarbij vasthouden en in de hoogte verstellen.
Opgelet: De contramoeren van alle vier de apparaatvoeten moeten vast tegen de behuizing zijn geschroefd!



Elektrische aansluiting

De wasautomaat uitsluitend op wisselstroom aansluiten via een volgens de installatievoorschriften aangelegde aansluiting met randaarde.

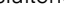
Netspanning en voedingsspanningsindicatie op de wasautomaat (typeplaatje) moeten overeenstemmen.

Aansluitwaarde alsmede benodigde zekering zijn aangegeven op het typeplaatje.

Zorg er voor dat :
– netstekker en stopcontact compatibel zijn,
– de aderdiameter voldoende is,
– het aardingssysteem volgens de voorschriften is geïnstalleerd.

Vervangen van de aansluitkabel (indien nodig) uitsluitend door de elektro-monteur. Vervangende aansluitkabel verkrijgbaar bij de Servicedienst.

Geen meervoudige stekker/koppelingen en verlengsnoeren gebruiken.

Wanneer een aardlekveiligheidsautomaat wordt gebruikt, uitsluitend een type met dit teken gebruiken: .
Alleen dit teken garandeert dat wordt voldaan aan de momenteel geldende voorschriften.

Netstekker:
– Niet met vochtige handen in het stopcontact steken of er uit trekken.
– alleen aan de stekker, niet aan de kabel uit het stopcontact trekken.
– nooit tijdens het bedrijf er uit trekken.

Producent → *Gebruikershandleiding*



5

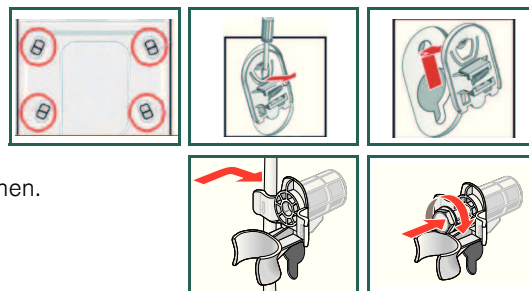
Transporteren, bijv. bij verhuizing

1. Voordat de wasautomaat wordt getransporteerd:

1. Waterkraan sluiten.
2. Resterend wassop weg laten lopen → *Gebruikershandleiding*; Onderhoud- Soppomp.
3. Waterdruk in toevoerslang afbouwen → *Gebruikershandleiding*; Onderhoud- Filter in watertoevoer.
4. Wasautomaat loskoppelen van elektriciteitsnet.
5. Slangen verwijderen.

2. Transportbeveiligingen inbouwen:

1. Afdekkingen verwijderen.
2. Alle 4 de hulzen inzetten. Aansluitkabel aan de houders vastklemmen. Schroeven plaatsen en vastdraaien.



Na het transporteren absoluut de transportbeveiliging verwijderen! → blz. 3.



Om te voorkomen dat bij de volgende wasbeurt ongebruikt wasmiddel wegstroomt door de afvoer: 1 liter water in compartiment II gieten en programma **Afpompen** starten.

Technische gegevens.

- **Afmetingen (breedte x diepte x hoogte)** 60 x 59 x 85 cm
- **Gewicht** 63 - 83 kg *afh. van model*
- **Elektrische aansluiting** Nominale spanning 220-240 V, 50 Hz
Nominale stroom 10 A
Nominaal vermogen 2300 W
- **Waterdruk** 100–1000 kPa (1–10 bar)

6

Aqua-Stop-garantie Alleen voor apparaten met Aqua-Stop

Naast de garantie-aanspraken t.o.v. de verkoper die voortvloeien uit de koopovereenkomst en als aanvulling op onze eigen garantie op apparaten bieden wij vergoeding onder de volgende voorwaarden:

1. Mocht door een storing van ons Aqua-Stop-systeem waterschade worden veroorzaakt, vergoeden wij de schade van privé gebruikers die is ontstaan.
2. De aansprakelijkheidsgarantie geldt gedurende de levensduur van het apparaat.
3. Vereiste om aanspraak te maken op de garantie is dat het apparaat met Aqua-Stop deskundig volgens onze handleiding is geplaatst en aangesloten; dit omvat ook de deskundige Aqua-Stop-verlenging (origineel accessoire).
Onze garantie dekt niet defecte toevoerleidingen of armaturen tot aan de tot de Aqua-Stop-aansluiting op de waterkraan.
4. Apparaten met Aqua-Stop hoeft u in principe tijdens gebruik niet in de gaten te houden resp. na gebruik de waterkraan af te sluiten.
Alleen in het geval dat u langere tijd afwezig bent, bijv. een vakantie van meerdere weken, moet de waterkraan worden gesloten.

Servicedienst

● Kunt u de storing niet zelf verhelpen → *Gebruikershandleiding*: wat te doen wanneer ..., blz. 12/13, richt u zich dan tot onze Servicedienst. Wij vinden altijd een geschikte oplossing, ook om onnodig bezoek van een monteur te vermijden.

● De contactgegevens voor de dichtstbijzijnde klantendienst vindt u in de *Gebruikershandleiding*; blz. 1 resp. in de Servicedienst-index (afhankelijk van model).

● Wij verzoeken u om de Servicedienst het productnummer (E-Nr.) en het productienummer (FD) van de machine door te geven.

E-Nr. _____ FD _____

Typenummer Fabricagenummer

Deze info vindt u aan de binnenkant van het vulvenster / geopende serviceklep* en achterzijde van het apparaat.*

**afh. van model*

● **Vertrouw op de competentie van de fabrikant.** Neem contact op met ons. Zo waarborgt u dat de reparatie door getrainde servicemonteurs wordt uitgevoerd, die zijn voorzien van originele reservedelen.

7



Wasautomaat

Handleiding voor het plaatsen nl

Inhoud

	<i>Blz.</i>
■ Veiligheidsinstructie	1
■ Milieuvriendelijk afvoeren	1
■ Opstelplaats	1
■ Onder- en inbouw van het apparaat	1
■ Leveringsomvang	2
■ Slang- en leidinglengten	2
■ Transportbeveiligingen verwijderen	3
■ Wateraansluiting	4
■ Stellen	5
■ Elektrische aansluiting	5
■ Transporteren, bijv. bij verhuizing	6
■ Technische gegevens	6
■ Aqua-Stop-garantie	7



Wasautomaat pas na het lezen van deze handleiding in bedrijf nemen!
Houd ook de aparte gebruikershandleiding aan.
Bewaar alle documentatie voor later gebruik of de volgende eigenaar.



Veiligheidsinstructies

- De wasautomaat is zwaar - wees voorzichtig bij het tillen.
- Let op: bevroren slangen kunnen scheuren/barsten. Wasautomaat niet in vorstgevoelige ruimten of buiten plaatsen.
- Wasautomaat kan beschadigd raken. Niet optillen aan uitstekende onderdelen (bijv. vulvenster).
- Naast de hier vermelde instructies, kunnen bijzondere voorschriften van de lokale nutsbedrijven van toepassing zijn.
- Laat de aansluiting in geval van twijfel door een vakman uitvoeren.
- Slangen en leidingen zo leggen dat men er niet over kan struikelen.

Milieuvriendelijk afvoeren

- Verpakking milieuvriendelijk afvoeren.
- Dit apparaat is gemarkeerd overeenkomstig de Europese Richtlijn 2002/96/EG over afgedankte elektrische en elektronische apparatuur (waste electrical and electronic equipment - WEEE). De richtlijn vormt het raamwerk voor een EU-breed geldende terugname en verwerking van oude apparaten.

Opsteloppervlak

- Een stabiele opstelling is belangrijk, zodat de machine niet gaat 'lopen'!
- Het opsteloppervlak moet stevig en vlak zijn.
- Zachte vloeren en zachte soorten vloerbedekking zijn niet geschikt.

- Bij het plaatsen op een sokkel**
- Apparaatvoeten van de wasautomaat **absoluut** met bevestigingsogen * bevestigen.
* Bestelnr. WMZ 2200, WX 9756, CZ 110600, Z 7080X0

- Bij plaatsing op een houten vloer**
- Wasautomaat zo mogelijk in een hoek plaatsen.
- Watervaste houtplaat (min. 30 mm dik) op vloer schroeven.
- Apparaatvoeten van de wasautomaat **absoluut** met bevestigingsogen * bevestigen.
* Bestelnr. zie hierboven

Bij het opstellen op een Ergolade*

* Bestelnr. WMZ 20490, WZ 20490

Onder-/inbouw van het apparaat afh. van model

Onder-/inbouw voor de aansluiting op de voedingsspanning.



Elektrocutiegevaar!



- Bij modellen met doorlopende apparaat-afdekplaat, resp. rechthoekige service-klep kan de apparaat-afdekplaat door een metaalplaatafdekking worden vervangen. In plaats van de apparaat-afdekplaat **absoluut** een metaalplaatafdekking * door een vakman laten monteren. * Bestelnr. WMZ 2043, WZ 20430



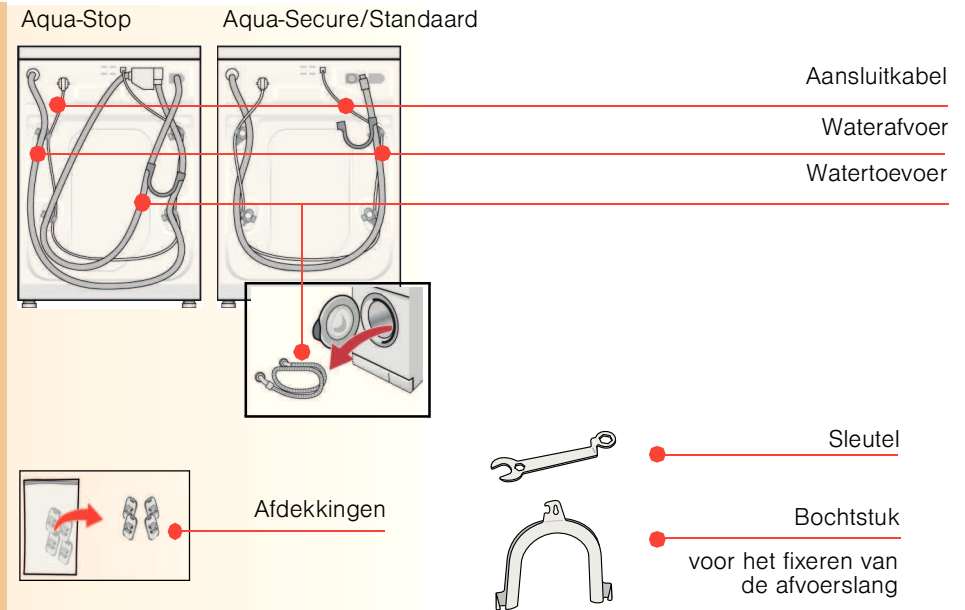
- Bij modellen met niet doorlopende apparaat-afdekplaat resp. ronde service-klep mag de Apparaat-afdekplaat **niet verwijderd** worden.

Inbouw in een keuken (onder- of inbouw)

- Nisbreedte van 60 cm noodzakelijk.
- Wasautomaat alleen onder een doorgetrokken, niet met de naastliggende kasten vast verbonden aanrecht plaatsen.

Leveringsomvang afh. van model

Eventueel vocht in de trommel is afkomstig van de eindcontrole.



Afh. van aansluiting tevens nodig

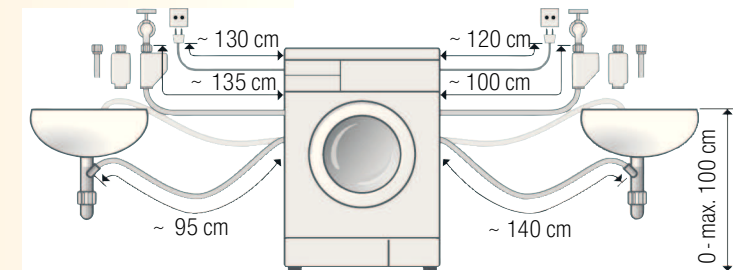
- 1 slangenklem Ø 24-40 mm (vakhandel) voor het aansluiten op een sifon
→ blz. 4; wateraansluiting

Benodigd gereedschap

- Waterpas voor het stellen.
- Steeksleutel
SW13: voor het losdraaien van de transportborgingen → blz. 3 en
SW17: voor het stellen van de apparaatvoeten → blz. 5.

Slang- en leidinglengten afh. van model

Aansluiting links of Aansluiting rechts



Opmerking: bij gebruik van de slanghouder worden de mogelijke slanglengten gereduceerd!

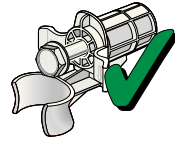
Verkrijgbaar via de vakhandel/ServiceDienst:

- Verlengingen voor Aqua-Stop- resp. koudwatertoevoerslang (ca. 2,50 m).
Bestelnr. WMZ2380, WZ10130, CZ11350, Z7070X0
- Langere toevoerslang (ca. 2,20 m) voor model standaard.

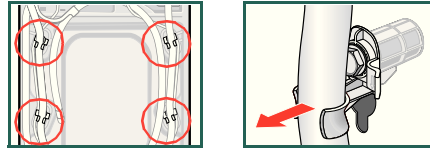
Transportbeveiligingen verwijderen



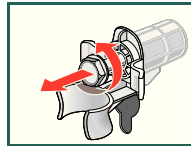
- Vóór het eerste gebruik absoluut de 4 transportbeveiligingen volledig verwijderen en bewaren.
- Bij later transport transportbeveiligingen absoluut weer monteren - dit voorkomt beschadiging van de machine → blz. 6.
- Schroeven en hulzen in elkaar geschroefd bewaren.



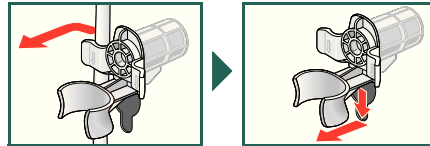
1. Slangen (afh. van model) uit de bevestigingen en het bochtstuk nemen. Bochtstuk afnemen.



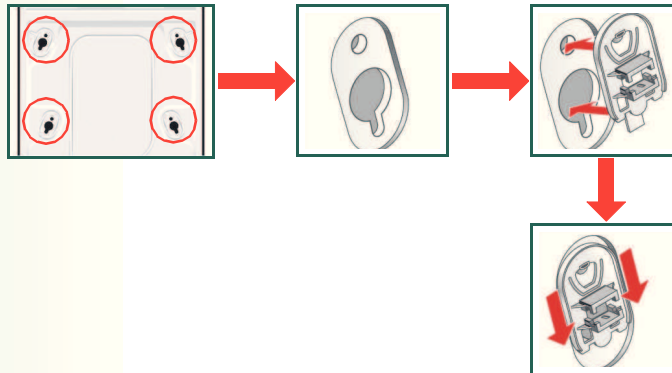
2. Alle 4 transportborgschroeven losdraaien en verwijderen.



3. Aansluitkabel uit de houders nemen. Hulzen verwijderen.



4. Afdekkingen plaatsen.



Wateraansluiting afh. van model



- **Elektrocutegevaar!** Aqua-Stop-veiligheidsvoorziening niet in water onderdompelen (bevat elektrische afsluiter).
- Om lekkage of waterschade te vermijden de instructies in dit hoofdstuk absoluut aanhouden!
- **Let op:** wasautomaat alleen met koud drinkwater gebruiken.
- Niet op het vat van een drukloos heetwatertoestel aansluiten.
- Alleen met de meegeleverde of bij een geautoriseerde vakhandel gekochte toevoerslang gebruiken, geen gebruikt exemplaar!
- Laat de aansluiting in geval van twijfel door een vakman uitvoeren.

Watertoevoer

Watertoevoerslang:

Let op: niet knikken, knijpen, wijzigen of doorsnijden (Stabiliteit is niet langer gewaarborgd).

Optimale waterdruk in leidingnet: 100-1000 kPa (1-10 bar)

- Bij opengedraaide waterkraan stroom minimaal 8l/min.
- Bij een hogere waterdruk een reduceerventiel inbouwen.

Model: Aqua-Stop
Aqua-Secure

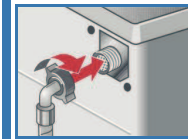
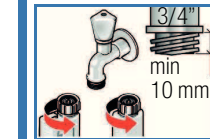
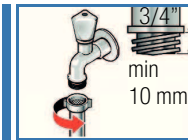
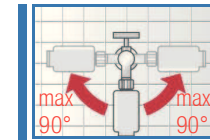
Standaard

1. Watertoevoerslang op de waterkraan aansluiten.

Let op: Schroefkoppelingen slechts handvast aandraaien.

2. Waterkraan voorzichtig openen en daarbij de lektheid van de aansluiting controleren.

Let op: Schroefkoppeling staat onder waterleidingdruk.



Waterafvoer

Waterafvoerslang:

Opgelet: niet knikken of in de lengte uitrekken.

Hoogteverschil tussen opsteloppervlak en afvoer:
0 - max. 100 cm

Afvoer in een wasbak

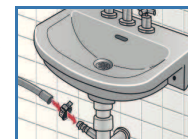
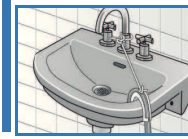
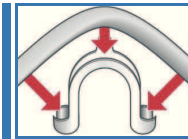
Opgelet: Afvoerslang borgen tegen het er uit glijden.

Opgelet: afvoerstop mag de afvoer van de wasbak niet afsluiten. Controleer bij het afpompen of het water snel genoeg wegloopt. Het uiteinde van de afvoerslang mag niet ondergedompeld zijn in het afgepompte water! Gevaar dat water wordt teruggezogen in de wasautomaat!


Afvoer in een sifon:

Let op: aansluitplek moet met slangenklem, Ø 24-40 mm (vakhandel) geborgd worden.

Afvoer in een kunststofbuis met rubberen mof of in een afvoergoot:
Opgelet: Afvoerslang borgen tegen het er uit glijden.

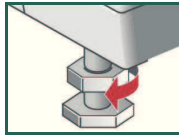


Stellen

 Sterke geluidsproductie, trillingen en 'lopen' kunnen het gevolg zijn van het niet goed stellen!

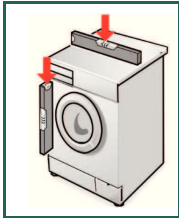
Wasautomaat met waterpas stellen

1. Contraoer met steeksleutel linksom losdraaien.



2. Hoogte door draaien aan de apparaatvoeten wijzigen.
Opgelet: Alle vier de apparaatvoeten moeten vast op de bodem staan. De wasautomaat mag niet wankelen!

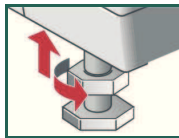
Stand van de wasautomaat controleren met de waterpas, eventueel corrigeren.




3. Contraoer tegen de behuizing vastdraaien.

De voet daarbij vasthouden en in de hoogte verstellen.

Opgelet: De contraoeren van alle vier de apparaatvoeten moeten vast tegen de behuizing zijn geschroefd!



Elektrische aansluiting

- De wasautomaat uitsluitend op wisselstroom aansluiten via een volgens de installatievoorschriften aangelegde aansluiting met randaarde.
- Netspanning en voedingsspanningsindicatie op de wasautomaat (typeplaatje) moeten overeenstemmen.
- Aansluitwaarde alsmede benodigde zekering zijn aangegeven op het typeplaatje.
- Zorg er voor dat :
 - netstekker en stopcontact compatibel zijn,
 - de aderdiameter voldoende is,
 - het aardingsstelsel volgens de voorschriften is geïnstalleerd.
- Vervangen van de aansluitkabel (indien nodig) uitsluitend door de elektro-monteur. Vervangende aansluitkabel verkrijgbaar bij de Servicedienst.
- Geen meervoudige stekker/koppelingen en verlengsnoeren gebruiken.
- Wanneer een aardlekveiligheidsautomaat wordt gebruikt, uitsluitend een type met dit teken gebruiken: . Alleen dit teken garandeert dat wordt voldaan aan de momenteel geldende voorschriften.
- Netstekker:
 - Niet met vochtige handen in het stopcontact steken of er uit trekken.
 - alleen aan de stekker, niet aan de kabel uit het stopcontact trekken.
 - nooit tijdens het bedrijf er uit trekken.

Producent → Gebruikershandleiding



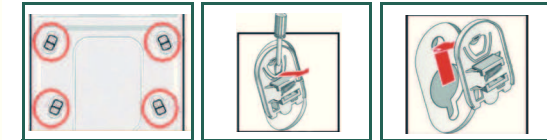
Transporteren, bijv. bij verhuizing

1. Voordat de wasautomaat wordt getransporteerd:

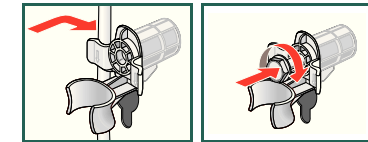
1. Waterkraan sluiten.
2. Resterend wassop weg laten lopen → *Gebruikershandleiding*; Onderhoud- Soppomp.
3. Waterdruk in toevoerslang afbouwen → *Gebruikershandleiding*; Onderhoud- Filter in watertoevoer.
4. Wasautomaat loskoppelen van elektriciteitsnet.
5. Slangen verwijderen.

2. Transportbeveiligingen inbouwen:

1. Afdekkingen verwijderen.



2. Alle 4 de hulzen inzetten. Aansluitkabel aan de houders vastklemmen. Schroeven plaatsen en vastdraaien.



Na het transporteren absoluut de transportbeveiliging verwijderen! → blz. 3.



Om te voorkomen dat bij de volgende wasbeurt ongebruikt wasmiddel wegstroomt door de afvoer: 1 liter water in compartiment II gieten en programma **Afpompen** starten.

Technische gegevens.

- **Afmetingen (breedte x diepte x hoogte)** 60 x 59 x 85 cm
- **Gewicht** 63 - 83 kg *afh. van model*
- **Elektrische aansluiting** Nominale spanning 220-240 V, 50 Hz
Nominale stroom 10 A
Nominaal vermogen 2300 W
- **Waterdruk** 100–1000 kPa (1–10 bar)

Aqua-Stop-garantie Alleen voor apparaten met Aqua-Stop

Naast de garantie-aanspraken t.o.v. de verkoper die voortvloeien uit de koopovereenkomst en als aanvulling op onze eigen garantie op apparaten bieden wij vergoeding onder de volgende voorwaarden:

1. Mocht door een storing van ons Aqua-Stop-systeem waterschade worden veroorzaakt, vergoeden wij de schade van privé gebruikers die is ontstaan.
2. De aansprakelijkheidsgarantie geldt gedurende de levensduur van het apparaat.
3. Vereiste om aanspraak te maken op de garantie is dat het apparaat met Aqua-Stop deskundig volgens onze handleiding is geplaatst en aangesloten; dit omvat ook de deskundige Aqua-Stop-verlenging (origineel accessoire).
Onze garantie dekt niet defecte toevoerleidingen of armaturen tot aan de tot de Aqua-Stop-aansluiting op de waterkraan.
4. Apparaten met Aqua-Stop hoeft u in principe tijdens gebruik niet in de gaten te houden resp. na gebruik de waterkraan af te sluiten.
Alleen in het geval dat u langere tijd afwezig bent, bijv. een vakantie van meerdere weken, moet de waterkraan worden gesloten.

Service dienst

Kunt u de storing niet zelf verhelpen → Gebruikershandleiding: wat te doen wanneer ..., blz. 12/13, richt u zich dan tot onze Servicedienst. Wij vinden altijd een geschikte oplossing, ook om onnodig bezoek van een monteur te vermijden.

De contactgegevens voor de dichtstbijzijnde klantendienst vindt u in de *Gebruikershandleiding*; blz. 1 resp. in de Servicedienst-index (afhankelijk van model).

Wij verzoeken u om de Servicedienst het productnummer (E-Nr.) en het productienummer (FD) van de machine door te geven.

E-Nr. _____ FD _____

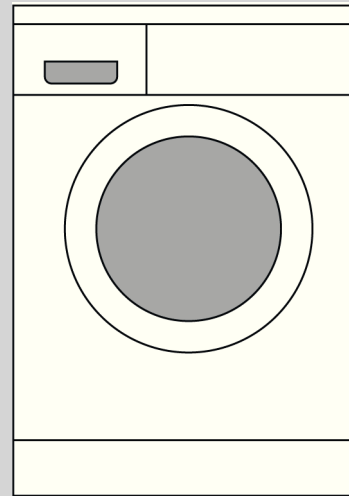
Typenummer

Fabricagenummer

Deze info vindt u aan de binnenkant van het vulvenster / geopende serviceklep* en achterzijde van het apparaat.*

**afh. van model*

Vertrouw op de competentie van de fabrikant. Neem contact op met ons. Zo waarborgt u dat de reparatie door getrainde servicemonteurs wordt uitgevoerd, die zijn voorzien van originele reservedelen.



Wasautomaat

Handleiding voor het plaatsen

nl

Inhoud

Blz.

■ Veiligheidsinstructie	1
■ Milieuvriendelijk afvoeren	1
■ Opstelplaats	1
■ Onder- en inbouw van het apparaat	1
■ Leveringsomvang	2
■ Slang- en leidinglengten	2
■ Transportbeveiligingen verwijderen	3
■ Wateraansluiting	4
■ Stellen	5
■ Elektrische aansluiting	5
■ Transporteren, bijv. bij verhuizing	6
■ Technische gegevens	6
■ Aqua-Stop-garantie	7



Wasautomaat pas na het lezen van deze handleiding in bedrijf nemen!
Houd ook de aparte gebruikershandleiding aan.
Bewaar alle documentatie voor later gebruik of de volgende eigenaar.