

NL Gebruiksaanwijzing

Wasmachine

USER MANUAL

ZWF 5120 P
ZWF 5140 P

la vita è bella
ZANUSSI
ITALIAN SINCE 1916

Inhoud

Veiligheidsinformatie _____	2	Het eerste gebruik _____	10
Voorzorgsmaatregelen bij vorst _____	4	Dagelijks gebruik _____	10
Milieubescherming _____	4	Wasprogramma's _____	17
Beschrijving van het product _____	5	Verbruikswaarden _____	20
Technische gegevens _____	6	Onderhoud en reiniging _____	20
Montage _____	6	Problemen oplossen _____	22

Wijzigingen voorbehouden



Veiligheidsinformatie

Belangrijk! Zorgvuldig lezen en voor toekomstige raadpleging bewaren.

- De veiligheid van uw apparaat voldoet aan de voorschriften en de wettelijke vereisten met betrekking tot de veiligheid van apparaten. Wij vinden echter dat wij, als fabrikant, de plicht hebben u de volgende veiligheidsaanwijzingen te geven.
- Het is erg belangrijk dat deze gebruiksaanwijzing bij de machine wordt opgeborgen, zodat u ze later nog eens kunt nalezen. Als het apparaat aan iemand anders verkocht of geschonken wordt, of als u verhuist en de machine achterlaat, zorg er dan voor dat de gebruiksaanwijzing bij het apparaat blijft zodat de nieuwe eigenaar kennis kan nemen van de werking van het apparaat en de bijbehorende waarschuwingen.
- U MOET deze gebruiksaanwijzing aandachtig doorlezen voordat u de machine installeert of in gebruik neemt.
- Voordat u de machine voor het eerst in gebruik neemt, dient u ze te controleren op eventuele schade die kan zijn ontstaan tijdens het transport. Sluit nooit een beschadigde machine aan. Als er onderdelen zijn beschadigd, neem dan contact op met uw leverancier.
- Als de machine in de winter wordt afgeleverd, als de temperatuur onder nul is, zet u de wasmachine 24 uur in een ruimte met kamertemperatuur voordat u ze in gebruik neemt.
- Deze machine is gemaakt voor gebruik in een normale huishoudelijke situatie. De fabrikant is niet verantwoordelijk voor vorstschade. Lees "Voorzorgsmaatregelen bij vorst".

Algemene veiligheid

- Het is gevaarlijk om de specificaties te wijzigen of om te proberen op enigerlei wijze veranderingen aan te brengen aan dit apparaat.

- Tijdens wasprogramma's op hoge temperatuur kan het glas van de deur heet worden. Niet aanraken!
- Zorg ervoor dat kleine kinderen en huisdieren niet in de trommel klimmen. Controleer om dit te voorkomen de trommel vóór gebruik.
- Voorwerpen als munten, veiligheidsspelden, spijkers, schroeven, stenen of andere harde, scherpe materialen kunnen grote schade aan het apparaat toebrengen en mogen niet in het apparaat terecht komen.
- Gebruik alleen de aanbevolen hoeveelheid wasv zachter en wasmiddel. Als u te veel doseert, kunnen kledingstukken beschadigd raken. Raadpleeg de aanbevelingen van de fabrikant met betrekking tot de hoeveelheden.
- Was kleine artikelen zoals sokken, veters, wasbare ceintuurs enz. in een waszak of kussensloop, omdat deze tussen de kuip en de trommel terecht kunnen komen.
- Gebruik uw apparaat niet om artikelen met baleinen, materialen zonder zoom of gescheurde materialen te wassen.
- Trek na gebruik, reiniging en onderhoud van de machine altijd de stekker uit het stopcontact en draai de kraan dicht.
- Probeer in geen geval zelf de machine te repareren. Reparaties die door niet-deskundige personen uitgevoerd worden, kunnen tot schade of letsel leiden. Neem contact op met een klantenservice bij u in de buurt. Vraag altijd om originele vervangingsonderdelen.

Montage

- Dit apparaat is zwaar. Wees voorzichtig wanneer u het apparaat verplaatst.
- Alle verpakkingsmaterialen en transportbouten moeten vóór het gebruik worden verwijderd. Als dit wordt nagelaten, kan dit ernstige schade aan het product en

andere eigendommen tot gevolg hebben. Zie het desbetreffende hoofdstuk in de gebruiksaanwijzing.

- Dit apparaat kan alleen als vrijstaand toestel worden gebruikt. **NIET** inbouwen onder een werkblad en het bovenstuk om wat voor reden dan ook **NIET** verwijderen.
- Controleer na de installatie van het apparaat of het niet op de toevoer- en afvoerslang staat en of het werkblad het aansluitsnoer niet tegen de muur platdrukt.
- Installeer de machine op een vlakke harde vloer.
- Leg nooit karton, hout of iets dergelijks onder het apparaat om oneffenheden van de vloer te compenseren.
- Als het apparaat op een tapijtvloer wordt geplaatst, dient de hoogte van de stelpootjes te worden aangepast om de lucht onder het apparaat goed te laten circuleren.
- Zorg ervoor dat de machine geen muren of andere keukenapparaten raakt.
- **Dit apparaat moet worden aangesloten op een koudwatertoevoer.**
- Gebruik voor aansluiting op de waterleiding geen eerder gebruikte slangen. Gebruik altijd de bij de machine geleverde slang.
- De toevoerslang mag niet worden verlengd. Als de slang te kort is en u de kraan niet wilt verplaatsen, zult u een nieuwe, langere slang moeten kopen die speciaal voor dit doel is gemaakt.
- Let er altijd op of er na de installatie geen water uit de slangen en de aansluitingen lekt.
- Als het apparaat is geïnstalleerd op een plaats waar het kan vriezen, lees dan het hoofdstuk "Voorzorgsmaatregelen bij vorst". De fabrikant wijst de verantwoordelijkheid voor bevroeringsschade af.
- Eventuele loodgieterswerkzaamheden die nodig zijn voor de installatie van dit apparaat moeten worden uitgevoerd door een gekwalificeerde loodgieter of een bekwaam persoon.
- Eventuele elektrotechnische werkzaamheden die nodig zijn voor de installatie van het apparaat moeten worden uitgevoerd door een gekwalificeerde elektricien of een bekwaam persoon.

Gebruik

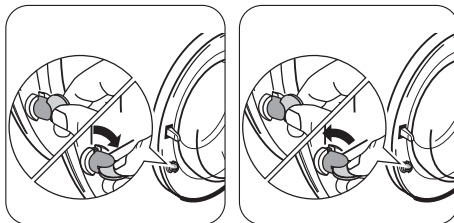
- Dit apparaat is bestemd voor huishoudelijk gebruik. Het is niet toegestaan het apparaat te gebruiken voor andere doeleinden dan waarvoor het is bestemd.

- Was in de machine alleen textiel dat geschikt is voor machinaal wassen. Volg de instructies op het wasvoorschrift in de kleding.
- Doe niet te veel wasgoed in de machine. Zie de "Wasprogrammakaart".
- Voordat u gaat wassen, dient u ervoor te zorgen dat alle zakken leeg zijn en dat alle knopen en ritsen dicht zijn. Was geen gerafelde of gescheurde artikelen. Behandel vlekken zoals verf, inkt, roest en gras eerst voordat u artikelen met dit soort vlekken gaat wassen. Beugelbeha's mogen **NIET** machinaal worden gewassen.
- De wasmiddellade is uitgerust met een bakje voor vloeibaar wasmiddel. Gebruik dit bakje niet voor geachtige wasmiddelen met programma's waarin een voorwas is opgenomen of met de uitgestelde startoptie. In al deze gevallen kunt u de wasmiddelballen of zakjes die met het wasmiddel zijn meegeleverd gebruiken. Haal de bal of het zakje aan het einde van de wascyclus uit de wasmachine.
- Kledingstukken die in aanraking zijn geweest met vluchtige petroleumproducten mogen niet in de machine worden gewassen. Als er vluchtige reinigingsvloeistoffen worden gebruikt, dient u ervoor te zorgen dat de vloeistof uit het kledingstuk is verwijderd voordat u het in de machine doet.
- Trek de stekker nooit aan het snoer uit het stopcontact, maar pak altijd de stekker zelf beet.
- Gebruik de wasmachine nooit als het aansluitsnoer, het bedieningspaneel, het werkblad of de sokkel beschadigd zijn, waardoor de binnenkant van de wasmachine toegankelijk is.

Kinderbeveiliging

- Dit apparaat is niet bedoeld voor gebruik door personen (met inbegrip van kinderen) met beperkte lichamelijke of verstandelijke vermogens of een gebrek aan ervaring en kennis, tenzij dit onder toezicht gebeurt van een voor hun veiligheid verantwoordelijke persoon of tenzij zij van een dergelijke persoon instructie hebben ontvangen over het gebruik van het apparaat.
- Houd kinderen uit de buurt om te voorkomen dat ze met het apparaat spelen.
- De verpakkingsmaterialen (zoals plastic folie en polystyreen) kunnen een gevaar opleveren voor kinderen - verstikkingsgevaar! Houd ze buiten het bereik van kinderen.

- Bewaar alle wasmiddelen op een veilige plaats, buiten het bereik van kinderen.
- Zorg ervoor dat kinderen of huisdieren niet in de trommel kunnen klimmen. Deze wasmachine beschikt over een speciale functie om te voorkomen dat kinderen of huisdieren in het apparaat vast komen te zitten.



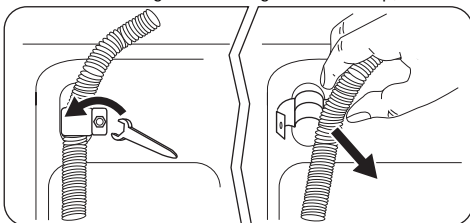
Om deze functie te **activeren** dient u de knop (zonder deze in te drukken) aan de binnenkant van de deur naar rechts te draaien tot de groef horizontaal staat. Gebruik zo nodig een muntstuk.

Om deze functie **uit te schakelen** en de mogelijkheid te herstellen om de deur te sluiten, dient u de knop naar links te draaien tot de groef verticaal staat.

Voorzorgsmaatregelen bij vorst

Als de wasmachine op een plaats staat waar de temperatuur onder 0°C kan dalen, gaat u als volgt te werk om eventueel in de machine achtergebleven water te verwijderen:

1. trek de stekker uit het stopcontact;
2. draai de waterkraan dicht,
3. schroef de waterinvoerslang los van de kraan,
4. schroef de afvoerslang los van de achtersteun en maak de slang los van de gootsteen of tap,



5. plaats een opvangbak op de grond,
6. laat de afvoerslang op de grond liggen, plaats de externe uiteinden van de afvoer- en invoerslangen in de opvangbak op de grond en laat het water helemaal weglopen,
7. schroef de waterinvoerslang weer aan de kraan en de afvoerslang op de achterkant van het apparaat, Wanneer u de machine opnieuw wilt starten, moet de omgevingstemperatuur hoger dan 0°C zijn.

Milieubescherming

Het symbool  op het product of op de verpakking wijst erop dat dit product niet als huishoudafval mag worden behandeld, maar moet worden afgegeven bij een verzamelpunt waar elektrische en elektronische apparatuur wordt gerecycled. Als u ervoor zorgt dat dit product op de juiste manier wordt verwijderd, voorkomt u mogelijke negatieve gevolgen voor mens en milieu die

zich zouden kunnen voordoen in geval van verkeerde afvalverwerking. Voor gedetailleerdere informatie over het recyclen van dit product, kunt u contact opnemen met de gemeente, de gemeentereiniging of de winkel waar u het product hebt gekocht.

Verpakkingsmaterialen

Materialen met het symbool  zijn recyclebaar.

>PE<=polyethyleen

>PS<=polystyreen

>PP<=polypropyleen

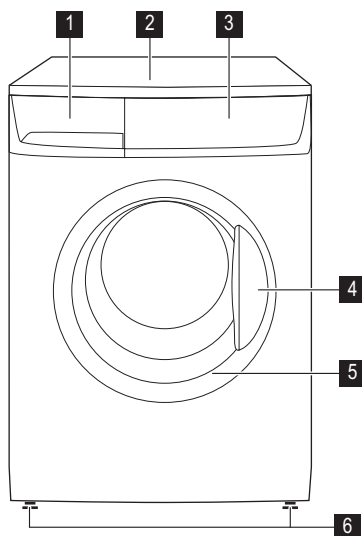
Dit betekent dat ze gerecycled kunnen worden als u ze netjes weggooit in de daarvoor bestemde containers.

Milieutips

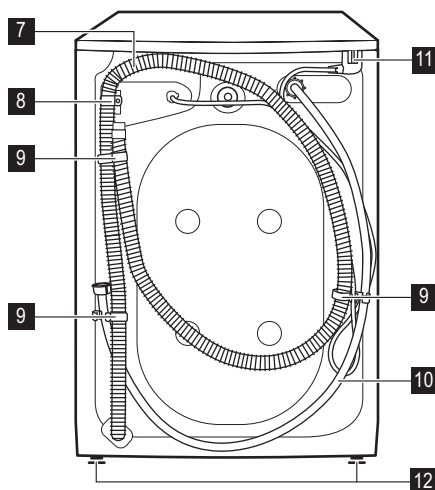
Om water en energie te besparen en om het milieu te helpen beschermen, raden wij u aan de volgende tips ter harte te nemen:

- Normaal vuile was kan zonder voorwas worden gewassen om wasmiddel, water en tijd te besparen (ook het milieu wordt zo beschermd!).
- De machine werkt economischer als hij volledig wordt gevuld.
- Met de juiste voorbehandeling kunnen vlekken en vuil worden verwijderd; het wasgoed kan daarna bij een lagere temperatuur worden gewassen.
- Doseer het wasmiddel aan de hand van de waterhardheid, de mate van vervuiling van het wasgoed en de hoeveelheid wasgoed.

Beschrijving van het product



- 1** Wasmiddellade
- 2** Bovenblad
- 3** Bedieningspaneel
- 4** Deurhandgreep
- 5** Typeplaatje (op de binnenrand)
- 6** Voorste verstelbare voetjes



- 7** Afvoerslang
- 8** Afvoerslangsteun
- 9** Slanghouders
- 10** Wateraansluiting
- 11** Netsnoer
- 12** Achterste verstelbare voetjes

Technische gegevens

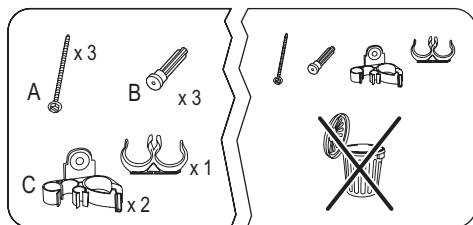
Afmetingen	Breedte	60 cm
	Hoogte	85 cm
	Diepte	50 cm
Elektrische aansluiting	Informatie over de elektrische aansluiting staat op het typeplaatje aan de binnenkant van de deur van het apparaat.	
Leidingwaterdruk	Minimaal	0,05 MPa
	Maximaal	0,8 MPa
Maximale belading	Katoen	5 kg
Centrifugeoerental	Maximaal	1200 tpm (ZWF5120P)
		1400 tpm (ZWF5140P)

Montage

Uitpakken

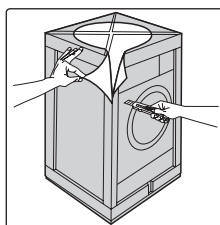
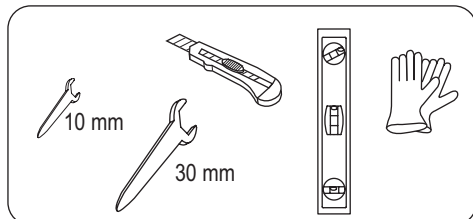
⚠ Waarschuwing!

- Lees het hoofdstuk "Veiligheidsinformatie" zorgvuldig door voordat u het apparaat installeert.

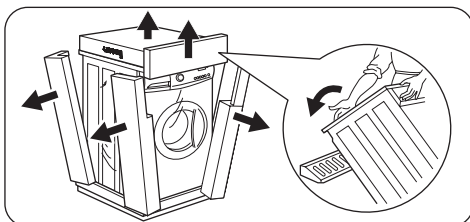


- #### ⚠ Waarschuwing! Verwijder en bewaar alle transportbeveiligingen
- , zodat ze kunnen worden gemonteerd als de machine ooit nog eens moet worden vervoerd.

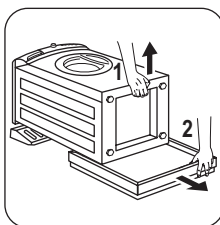
Benodigd gereedschap



- Verwijder de externe folie. Gebruik zo nodig een mes.

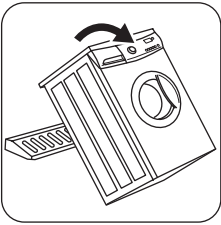


- Verwijder de kartonnen bovenkant.
- Verwijder de verpakkingsmaterialen van polystyreen.

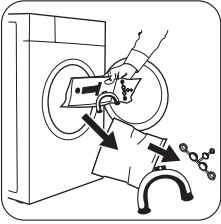


- Leg het voorstuk op de grond, achter de machine, en leg de machine er dan voorzichtig op, met de achterkant op de grond. Zorg dat hierbij geen slangen gekneld raken.

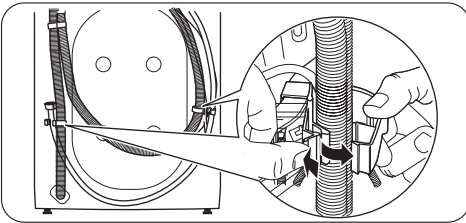
- Verwijder de basis van polystyreen van de onderkant.



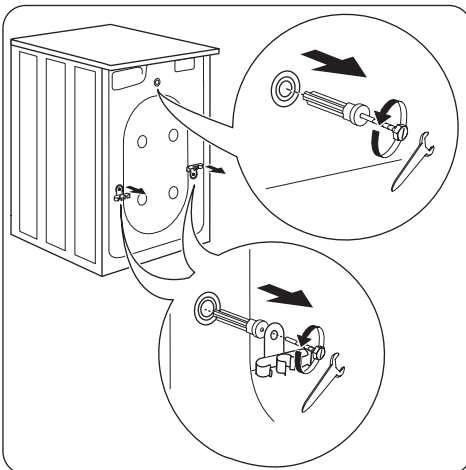
- Plaats de machine weer rechtop.



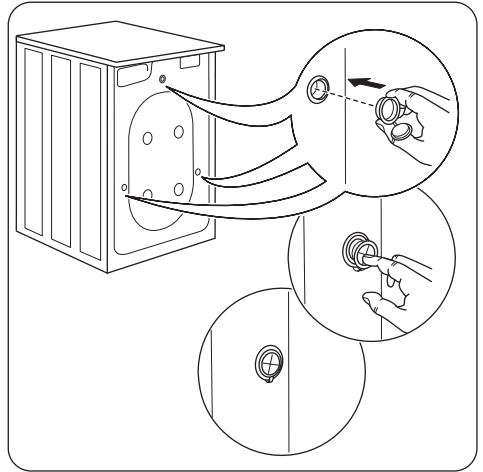
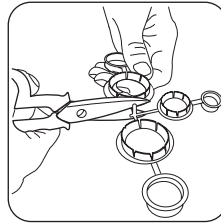
- Open de deur en verwijder de plastic slanggeleider, de zak met de gebruiksaanwijzing en de plastic afsluitdoppen uit de trommel.



- Verwijder het netsnoer en de af- en toevoerslang van de slanghouders (C) op de achterkant van het apparaat.

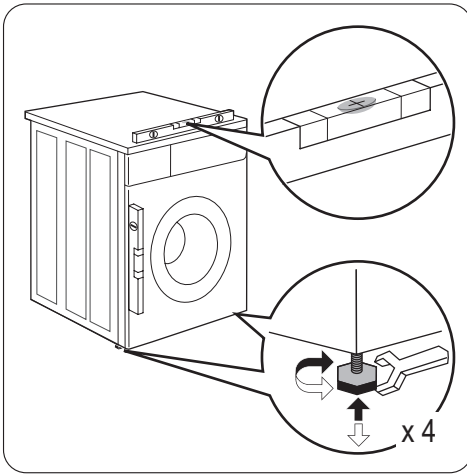


- Schroef de drie bouten (A) los en verwijder de slanghouders (C).
- Schuif de betreffende kunststof afstandhouders naar buiten (B).



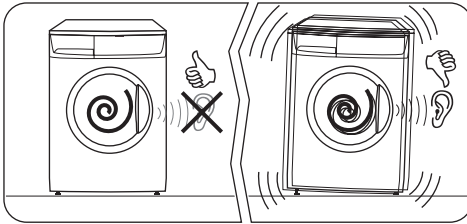
- Sluit de kleine bovenopening en de twee grote openingen af met de bijbehorende kunststoffen afsluitdoppen.

Plaatsing en waterpas zetten



Zet de wasmachine waterpas door de pootjes hoger of lager te zetten.

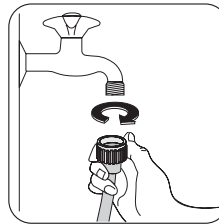
De machine **MOET** waterpas en stabiel staan op een platte, harde ondergrond. Controleer de afstelling, indien nodig, met een luchtbelwaterpas. Alle noodzakelijke afstellingen kunnen worden uitgevoerd met een moersleutel.



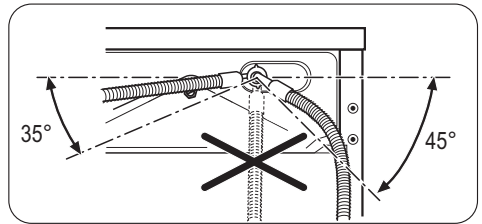
Zorgvuldige horizontale afstelling voorkomt trillingen, lawaai of verschuiving van de machine tijdens de werking.

Herhaal het waterpas zetten als de machine nog niet waterpas en stabiel staat.

Watertoevoer

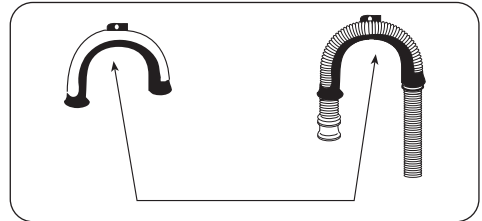


Sluit de slang aan op een kraan met 3/4"-schroefdraad.



Maak de ringmoer los om de slang onder een hoek naar links of naar rechts te bevestigen, afhankelijk van de plaats van uw waterkraan. **Bevestig de toevoerslang niet naar beneden gericht.** Als de toevoerslang geplaatst is, dient u de ringmoer weer vast te draaien om lekkage te voorkomen.

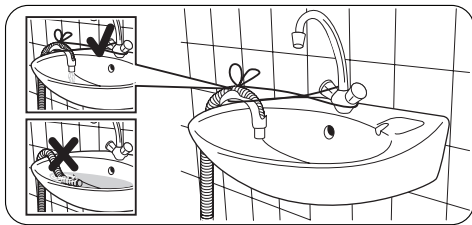
Waterafvoer



Vorm allereerst een haak in het uiteinde van de afvoerslang met behulp van de plastic slanggeleider die met de wasmachine is meegeleverd.

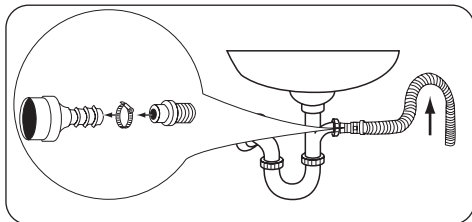
Het uiteinde van de afvoerslang kan op drie manieren worden geplaatst:

- Over de rand van een gootsteen gehaakt, met behulp van de plastic slanggeleider.



Maak de plastic slanggeleider met een stuk touw aan de kraan vast om te voorkomen dat de afvoerslang tijdens het afvoeren van water uit het apparaat losraakt.

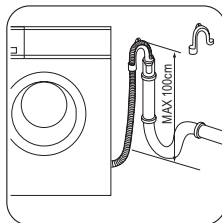
- Op een uitlaattap van een gootsteen.



Druk de afvoerslang op de tap en maak hem vast met een klem. Zorg dat er een lus in de afvoerslang wordt gevormd, om te voorkomen dat afval uit de gootsteen in de wasmachine terecht komt.

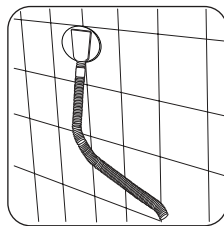
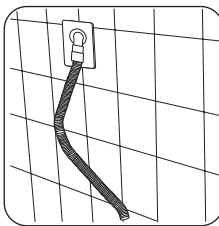
Als de uitlaattap nog niet eerder is gebruikt, verwijdert u een afdichting die eventueel aanwezig kan zijn.

- **Rechtstreeks in een afvoerpijp op een hoogte** van niet minder dan 60 cm en niet meer dan 100 cm.



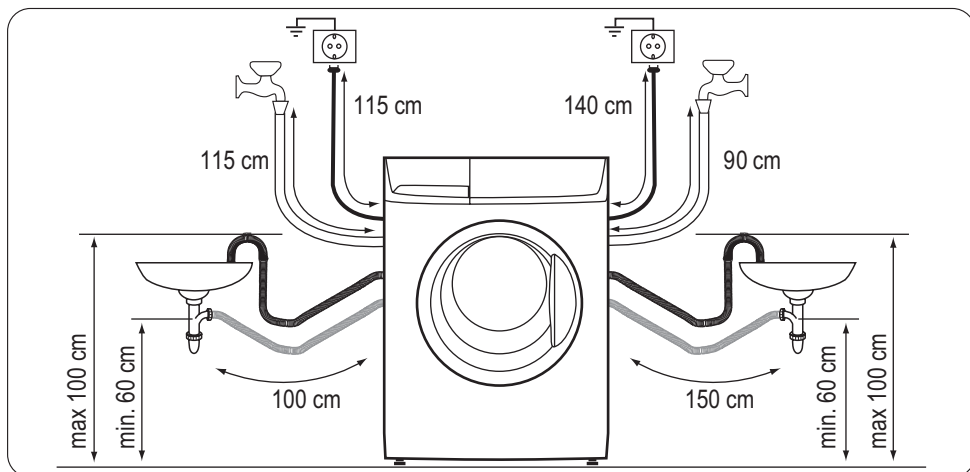
Het einde van de afvoerslang moet altijd **geventileerd** zijn, d.w.z. dat de binnendiameter van de afvoerpijp groter moet zijn dan de buitendiameter van de afvoerslang. De afvoerslang mag niet geknikt zijn.

- **Rechtstreeks op een ingebouwde afvoerleiding** in de muur van de kamer.



i De afvoerslang kan worden verlengd tot maximaal 4 meter. Een extra afvoerslang en koppelstuk zijn verkrijgbaar bij de klantenservice bij u in de buurt.

Overzicht van de aansluitingen



Aansluiting aan het elektriciteitsnet

- Dit apparaat moet geaard worden.
- Zorg er voor dat de elektrische informatie op het typeplaatje overeenkomt met de stroomtoevoer in uw huis.
- Gebruik altijd een correct geïnstalleerd schokvrij stopcontact.
- Gebruik geen meerwegsstekkers, -aansluitingen en verlengkabels. Er kan brand ontstaan.
- Vervang of wijzig de hoofdkabels niet zelf. Neem contact op met de klantenservice.

- Verzeker u ervan dat de hoofdstekker en de kabel niet platgedrukt of beschadigd worden door de achterkant van het apparaat.
- Zorg ervoor dat de hoofdstekker na installatie toegankelijk is.
- Trek niet aan het snoer om het apparaat los te koppelen van de netvoeding. Trek altijd aan de stekker.
- Dit apparaat voldoet aan de EU-richtlijnen.

Het eerste gebruik

- i** • Zorg ervoor dat de elektrische aansluiting en de wateraansluiting voldoen aan de installatie-instructies.
- i** • Zorg dat de trommel leeg is.
- i** • Laat, voordat u de machine voor de eerste keer gebruikt, het katoenprogramma op de hoogste

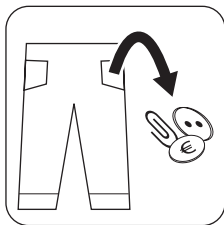
temperatuur draaien zonder wasgoed in de machine, zodat eventuele fabricageresten uit de trommel en de kuip worden verwijderd. Giet een halve maatbeker wasmiddel in het vakje voor de hoofdwas en start de machine.

Dagelijks gebruik

De was sorteren

Houd u aan de wassymbolen op de etiketten, waarvan elk kledingstuk voorzien is, en de wasvoorschriften van de fabrikant. Sorteert het wasgoed als volgt: wit, bont, synthetisch, fijne was, wol.

Voordat u de was in de machine doet



Belangrijk! Zorg ervoor dat er geen metalen voorwerpen in het wasgoed achterblijven (bijv. haarspeldjes, veiligheidsspelden, spelden). Knoop kusenslopen dicht, sluit ritsen, haakjes en drukknoopen. Bind ceintuurs of lange riemen vast. Verwijder eventuele haken (d.w.z. gordijnen).

- Was witte en bonte was nooit samen. Wit kan in de was zijn «witheid» verliezen.

- Nieuwe gekleurde kledingstukken kunnen in de eerste wasbeurt uitlopen. Ze moeten daarom de eerste keer apart worden gewassen.
- Wrijf bijzonder vervuilde delen in met een speciaal wasmiddel of reinigingspasta.
- Behandel gordijnen met speciale zorg.
- Was sokken en handschoenen in de zak of een net.

Verwijder hardnekkige vlekken vóór het wassen:

Bloed : behandel verse bloedvlekken met koud water. Laat opgedroogde vlekken een nacht in water met een speciaal wasmiddel inweken; daarna de vlek met het sop uitwassen.

Verf op oliebasis : bevochtigt de vlek met wasbenzine, leg het kledingstuk op een zachte doek en dep de vlek; meerdere malen behandelen.

Opgedroogde vetvlekken : bevochtigt de vlek met terpentine, leg het kledingstuk op een zacht oppervlak en dep de vlek met de vingertoppen en een katoenen doek.

Roest : oxaalzuur opgelost in warm water of een roestverwijderingsproduct dat koud wordt gebruikt. Wees voorzichtig met oude roestvlekken omdat de cellulosestructuur in dat geval beschadigd zal zijn en de kans groot is dat de vlek een gat wordt.

Schimmelvlekken : behandel de vlek met bleekmiddel; goed uitspoelen (alleen witte en kleurechte weefsels).

Gras : licht inzepen en de vlek met bleekmiddel behandelen (alleen witte en kleurechte weefsels).

Balpeninkt en lijm : bevochtig met aceton¹⁾, leg het kledingstuk op een zachte doek en dep de vlek.

Lippenstift : bevochtig de vlek met aceton zoals hierboven, vervolgens de vlekken met brandspiritus behandelen. Behandel achtergebleven sporen met bleekmiddel.

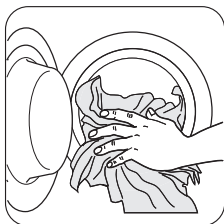
Rode wijn : laten inweken in water en wasmiddel, uitspoelen en behandelen met azijnzuur of citroenzuur, vervolgens uitspoelen. Behandel achtergebleven sporen met bleekmiddel.

Inkt : afhankelijk van het inkttype, maakt u de stof eerst vochtig met aceton¹⁾ en vervolgens met azijnzuur. Behandel eventuele achtergebleven vlekken op witte stoffen met bleekmiddel en spoel grondig na.

Teervlekken : eerst behandelen met vlekkenverwijderaar, brandspiritus of wasbenzine, vervolgens inwrijven met reinigingspasta.

Open de deur door de handgreep voorzichtig naar buiten te trekken.

Wasgoed in de machine doen



Doe het wasgoed stuk voor stuk in de trommel; schud het eerst zo goed mogelijk uit.

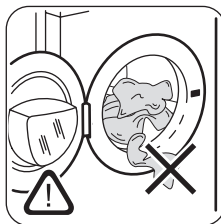
Maximale lading

i De aanbevolen lading is te vinden op de "wasprogrammakaarten".

Algemene regels:

- **Katoen, linnen** : trommel vol maar niet te volgepropt;
- **Synthetische stoffen** : trommel niet meer dan half vol;
- **Fijne was en wol** : trommel niet meer dan een derde gevuld.

Sluit de deur voorzichtig



⚠ Waarschuwing!
Zorg dat er bij het sluiten van de deur geen kledingstukken vast komen te zitten.

Wasmiddelen en nabehandelmiddelen

Een goed wasresultaat is mede afhankelijk van de keuze van het wasmiddel en het gebruik van de juiste hoeveelheden om verspilling te voorkomen en het milieu te sparen.

Hoewel ze biologisch afbreekbaar zijn, bevatten wasmiddelen stoffen die - in grote hoeveelheden - de broze balans van de natuur kunnen verstoren.

De keuze van het wasmiddel hangt af van het type stof (fijne was, wol, katoen, enz.), de kleur, wastemperatuur en de mate van vervuiling.

Alle in de handel verkrijgbare machinewasmiddelen kunnen in deze machine worden gebruikt:

- waspoeder voor alle soorten weefsels,
- waspoeder voor tere weefsels (40°C max) en wol,
- vloeibare wasmiddelen, bij voorkeur voor wasprogramma's op lage temperatuur (60°C max) voor alle soorten weefsels, of speciaal voor alleen wol.

Hoeveelheid te gebruiken wasmiddel

Het type en de te gebruiken hoeveelheid wasmiddel hangen af van het type weefsel, de hoeveelheid wasgoed, de mate van vervuiling en de hardheid van het gebruikte water.

Voor de hoeveelheid wasmiddel raadpleegt u altijd de aanwijzingen op de verpakking van het product.

Gebruik minder wasmiddel als:

- u een kleine lading wast,
- het wasgoed licht vervuild is,
- er veel schuimvorming tijdens het wassen aanwezig is.

Graden van waterhardheid

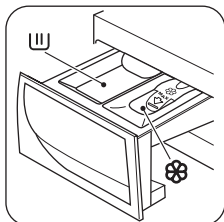
De hardheid van water wordt geclassificeerd in zogenaamde 'hardheidsgraden'. Informatie over de hardheid van het water in uw omgeving kan worden verkregen bij het desbetreffende waterleidingbedrijf.

1) gebruik geen aceton op kunstzijde.

Als de waterhardheid middelmatig of hoog is, raden we aan een waterontharder toe te voegen, waarbij u altijd de instructies van de fabrikant opvolgt.

Als de hardheid van het water zacht is, pas dan de hoeveelheid wasmiddel aan.

De wasmiddellade openen



 Compartiment voor poeder of vloeibaar wasmiddel dat wordt gebruikt voor de hoofwas.  Compartiment voor vloeibare nabehandelmiddelen (wasverzachter, stijfjesel).

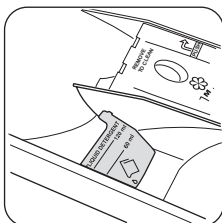
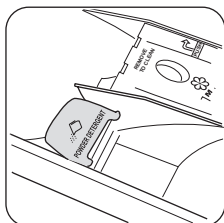
! **Waarschuwing!** Als u een voorwas wilt uitvoeren, giet u het wasmiddel tussen de te wassen kledingstukken in de trommel.

! **Waarschuwing!** Afhankelijk van het type wasmiddel dat u gebruikt (poeder of vloeistof), zorgt u dat de klep, die zich in het hoofdwascompartiment bevindt, zich in de gewenste positie bevindt.

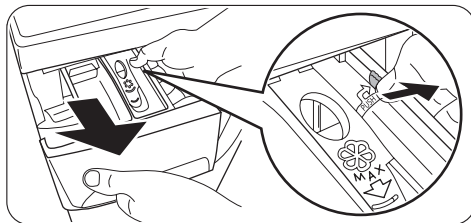
Klep voor poeder of vloeibaar wasmiddel

UP (omhoog) - de kleppositie bij het gebruik van wasmiddel in POEDERVORM

DOWN (omlaag) - kleppositie bij gebruik van VLOEIBAAR wasmiddel tijdens de hoofwas



Als de klep zich niet in de gewenste positie bevindt :

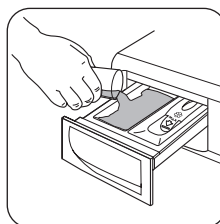


- Verwijder de lade. Duw de rand van de lade naar buiten, zoals aangegeven door de pijl (PUSH) om het verwijderen van de lade te vergemakkelijken.

De klep staat omlaag en u wilt poeder toevoegen:

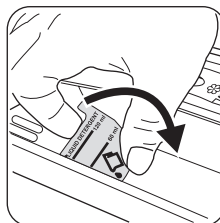


- Draai de klep omhoog. Zorg dat de klep goed vastzit.
- Plaats de lade voorzichtig terug.



- Meet het wasmiddel af.
- Doe het waspoeder in het vak voor de hoofwas .

De klep staat omhoog en u wilt vloeibaar wasmiddel gebruiken:



- Draai de klep omlaag.
- Plaats de lade voorzichtig terug.

- Meet het wasmiddel af.

i Voor de hoeveelheid wasmiddel raadpleegt u altijd de aanwijzingen op de verpakking van het product en zorgt u ervoor dat het wasmiddel in de lade kan worden gegoten.

- Giet vloeibaar wasmiddel in het compartiment **III** zonder dat de limiet die op de klep wordt aangegeven, wordt overschreden. Het wasmiddel moet in het juiste vakje van de wasmiddellade worden gedaan voordat het wasprogramma wordt gestart.

⚠ Waarschuwing! Gebruik de klep niet in de positie **"DOWN"** (omlaag) bij:

- gelachtig wasmiddel of dik wasmiddel
- waspoeder
- programma's waarin een voorwas is opgenomen
- Gebruik geen vloeibaar wasmiddel als het wasprogramma niet onmiddellijk start.

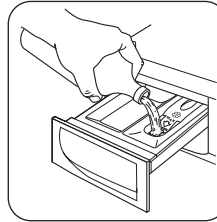
i In alle bovenstaande gevallen, gebruikt u de klep in de positie **"UP"** (omhoog).

Een wasprogramma instellen

Met het bedieningspaneel kunt u een wasprogramma en verschillende opties selecteren. Wanneer er een optietoets wordt geselecteerd, gaat het bijbehorende controlelampje branden. Anders is het lampje uit.

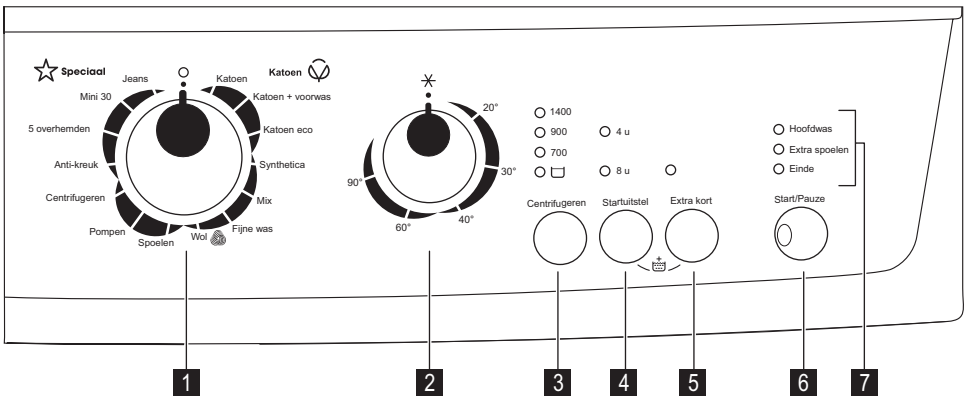
i Zie voor de mogelijke combinaties van wasprogramma's en opties het hoofdstuk "Wasprogrammakaart". Als er een verkeerde optie wordt gekozen, knippert het ingebouwde rode controlelampje van de knop **6** 3 keer.

De wasverzachter afmeten

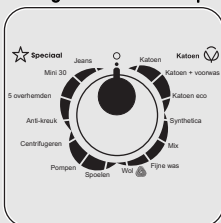


Giet wasverzachter of een ander nabehandelmiddel in het compartiment dat wordt aangegeven met **☼** (de markering «MAX» mark in de lade niet overschrijden). Eventuele nabehandelmiddelen moeten in het juiste vakje van de wasmiddellade worden gedaan voordat het wasprogramma wordt gestart.

De wasmiddellade sluiten





Programmameuze knop



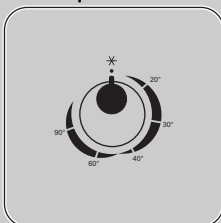
1

Draai de programmameuze knop op het gewenste programma. De programmameuze knop kan met de klok mee of tegen de klok in worden gedraaid. Het groene controlelampje van de knop 6 gaat knipperen: het apparaat staat nu aan.

i Als u de programmameuze knop op een ander programma zet wanneer de machine in werking is, gaat het rode controlelampje van de knop 6 3 keer knipperen om aan te geven dat er een verkeerde keuze is gemaakt. De machine zal het nieuw gekozen programma niet uitvoeren.


- Als u **de machine wilt uitschakelen**, draait u de programmameuze knop in de positie .
- Als u een programma dat op een bepaald moment draait, wilt **annuleren of wijzigen**, schakelt u de wasmachine uit door de programmameuze knop naar de positie  te draaien. Selecteer het nieuwe programma door de knop naar het gewenste programma te draaien. Start het nieuwe programma door nogmaals op knop 6 te drukken. Het water in de trommel zal niet worden weggepompt.

Temperatuurtoets



2

Druk de temperatuurtoets in om de meest geschikte temperatuur voor uw wasgoed te selecteren.

 **Koud**: Koude was.

Kort centrifugeran

Wanneer het gewenste programma is gekozen, stelt uw machine automatisch het maximale centrifugetoerental voor dat programma voor.

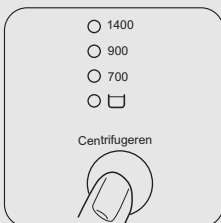
Druk herhaaldelijk op deze knop om de centrifugesnelheid te veranderen, als u wilt dat uw wasgoed op een andere snelheid wordt gecentrifugeerd. Het desbetreffende lampje licht op.

Spoelstop

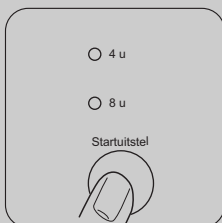
Als u deze functie kiest, wordt het laatste spoelwater niet weggepompt om te voorkomen dat het wasgoed kreukelt. Voordat de deur wordt geopend, moet het water worden weggepompt.

Om het water weg te pompen, leest u de paragraaf «Aan het einde van het programma».

3



4



De start van het programma kan met deze knop 8 of 4 uur worden uitgesteld. Het desbetreffende lampje licht op.

U moet deze optie kiezen nadat u het programma hebt ingesteld en voordat u het programma start.

Een uitgestelde start selecteren:

- kies het programma en de gewenste opties;
- selecteer de uitgestelde start door te drukken op knop **4** ;
- druk op de knop **6** :
 - de machine begint de tijd af te tellen in uren.
 - Het programma zal beginnen als het gekozen uitstel is afgelopen.

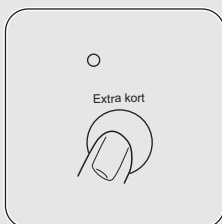
De uitgestelde start annuleren nadat u het programma hebt gestart:

- zet het apparaat op PAUZE door op knop **6** te drukken,
- druk eenmaal op knop **4** , het lampje van het gekozen startuitstel gaat uit,
- druk nogmaals op knop **6** om het programma te starten.

De functie STARTUITSTEL kan **niet** worden geselecteerd bij het waterafvoerprogramma.

Belangrijk! Het gekozen uitstel kan alleen worden veranderd nadat u het wasprogramma opnieuw hebt gekozen. De deur blijft gedurende het uitstel vergrendeld. Als u de deur toch wilt openen, moet u de wasmachine eerst op PAUZE zetten (door op knop **6**) te drukken) en een paar minuten te wachten. Nadat u de deur weer hebt gesloten, drukt u nogmaals op knop **6** .

5



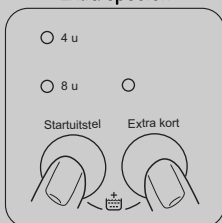
Door op deze knop te drukken, gaat het bijbehorende controlelampje branden.

Kort programma voor licht vervuild wasgoed of voor was die alleen opgefrist moet worden.

Met deze optie wordt een verminderde lading wasgoed aanbevolen:

- Katoen 2,5 kg
- Synthetische stoffen en fijne was 1,5 kg

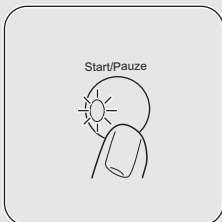
Extra spoelen



Dit apparaat is ontworpen om water te besparen. Voor mensen met een erg gevoelige huid (allergisch voor wasmiddelen) kan het echter noodzakelijk zijn om het wasgoed met een extra hoeveelheid water te spoelen.

Druk gedurende enkele seconden tegelijkertijd op de knoppen **4** en **5** : het controlelampje **7.2** gaat branden. Deze functie blijft permanent actief. Om de functie te verwijderen, drukt u nogmaals op dezelfde knoppen tot het controlelampje **7.2** uit gaat.

6



Start het programma door te drukken op knop 6

- Als u het gekozen programma wilt **starten**, drukt u op de knop **6**. Het bijbehorende groene controlelampje stopt met knipperen. Het controlelampje **7.1** gaat branden om aan te geven dat het apparaat begint te werken en dat de deur vergrendeld is. Als u een uitgestelde start hebt gekozen, begint de machine af te tellen.
- Als u een lopend programma wilt **onderbreken**, drukt u op de knop **6**: het bijbehorende groene controlelampje begint te knipperen. Het is mogelijk om bepaalde opties van een lopend programma te **veranderen** voordat het programma deze opties uitvoert.
- Als u het programma **opnieuw wilt starten** vanaf het punt waarop het werd onderbroken, drukt u op de knop **6**.
- Als het programma is gestart, wordt de deur vergrendeld. Als u om een bepaalde reden de **deur wilt openen**, zet u de wasmachine eerst op pauze door op de knop **6** te drukken. Na een paar minuten kan de deur geopend worden.

Als de deur niet kan worden geopend, betekent dit dat de machine al aan het opwarmen was of dat het waterniveau te hoog is. Probeer in ieder geval de deur niet te forceren!

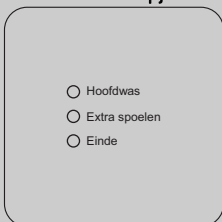
Als u de deur niet kunt openen terwijl dit toch nodig is, schakelt u de machine uit door de keuzeknop naar  te draaien. Na een paar minuten kan de deur geopend worden (**let op het waterniveau en de temperatuur!**). Als u de deur hebt gesloten, moet u het programma opnieuw selecteren en op de knop **6** drukken.

Controlelampjes

7.1

7.2

7.3




- Wanneer u het programma start door op de knop **6** te drukken, gaat het controlelampje voor de wasfase (**7.1**) branden. Dit betekent dat de wasmachine actief is.
- Het controlelampje voor aanvullende spoelbeurten (**7.2**) gaat branden wanneer de wasmachine een extra spoelbeurt uitvoert.
- Als het programma is afgelopen, gaat het controlelampje voor het einde van het programma (**7.3**) branden.

Aan het einde van het programma


Het apparaat stopt automatisch. Het controlelampje van de knop **6** en het bijbehorende controlelampje van de net beëindigde wasfase gaat uit. Het lampje **7.3** gaat branden. Als er een programma of optie wordt gekozen waarbij het water in de trommel niet wordt weggepompt, blijft de deur vergrendeld om aan te geven dat het water eerst moet worden weggepompt voordat de deur geopend kan worden.

Volg onderstaande instructies om het water af te voeren:

- Zet de programmakeuzeknop op .
- Kies het programma pompen of centrifugeren.

- Verlaag indien nodig de centrifugesnelheid met de betreffende knop.

- Druk op de knop **6**.

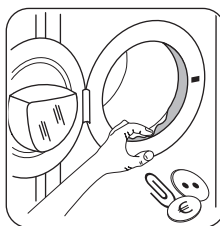
Aan het einde van het programma kan de deur worden geopend. Draai de programmakeuzeknop op  om de machine uit te schakelen.

Verwijder het wasgoed uit de trommel en controleer goed of de trommel helemaal leeg is. Als u niet van plan bent om nog een was te doen, sluit dan de waterkraan. Laat de deur open staan om vorming van schimmel en onaangename luchtjes te voorkomen.

! Waarschuwing! Als er kinderen of huisdieren in huis aanwezig zijn, **activeert u de kinderbeveiliging** aan de binnenkant van het deurframe (lees voor meer informatie "Kinderbeveiliging" in het hoofdstuk "Veiligheidsinformatie").

i Stand-by: tijdens het instellen van een programma en als het programma is voltooid, als de programmeerknop en andere knoppen niet worden aangeraakt, dan wordt na een paar minuten het energiebesparende systeem ingeschakeld. Het controlelampje gaat uit. Het groene controlelampje van de knop **6** knippert af en toe. Door op een willekeurige knop te drukken, haalt u het apparaat uit de energiebesparende stand.

Deurafdichting









Aan het einde van elke cyclus controleert u de deurafdichting en verwijdt u objecten die eventueel in de vouw zijn achtergebleven.

Wasprogramma's

Programma – Maximale en minimale temperatuur - Cyclusbeschrijving – Maximale centrifugesnelheid – Maximale lading - Type wasgoed	Opties	Wasmiddelvakje
KATOEN 90° - ✖ (koud) Hoofdwás - Spoelgangen - Maximale centrifugesnelheid: 1200 tpm voor ZWF5120P en 1400 tpm voor ZWF5140P Max. lading 5 kg - Gereduceerde lading 2,5 kg ¹⁾ Witte was, gekleurd katoen en linnen . Normaal vervuilde was.	KORT CENTRIFUGEREN , SPOELSTOP , STARTUITSTEL , EXTRA KORT , EXTRA SPOELEN	
KATOEN + VOORWAS 90° - ✖ (koud) Voorwas - Hoofdwás - Spoelgangen - Maximale centrifugesnelheid: 1200 tpm voor ZWF5120P en 1400 tpm voor ZWF5140P Max. lading 5 kg - Gereduceerde lading 2,5 kg ¹⁾ Witte was, gekleurd katoen en linnen . Sterk vervuilde artikelen.	KORT CENTRIFUGEREN , SPOELSTOP , STARTUITSTEL , EXTRA KORT , EXTRA SPOELEN	
KATOEN ECO 60° - 40° Hoofdwás - Spoelgangen - Maximale centrifugesnelheid: 1200 tpm voor ZWF5120P en 1400 tpm voor ZWF5140P Max. lading 5 kg Wit en bont katoen . Dit programma kan worden gekozen voor licht of normaal vervuilde katoenen artikelen. De temperatuur wordt verlaagd en de wasduur wordt verlengd. Hierdoor kunt u een goede was efficiëntie bereiken en tegelijk energie besparen.	KORT CENTRIFUGEREN , SPOELSTOP , STARTUITSTEL , EXTRA SPOELEN	

Programma – Maximale en minimale temperatuur - Cyclusbeschrijving – Maximale centrifugesnelheid – Maximale lading - Type wasgoed	Opties	Wasmiddelvakje
SYNTHETICA 60° - ❄️ (koud) Hoofdwasm - Spoelgangen - Maximale centrifugesnelheid: 1200 tpm voor ZWF5120P - 900 tpm voor ZWF5140P Max. lading 2,5 kg - Gereduceerde lading 1,5 kg ¹⁾ Synthetische of gemengde stoffen : ondergoed, gekleurde kledingstukken, krimpvrije overhemden, blouses. Normaal vervuilde was.	KORT CENTRIFUGEREN , SPOELSTOP , STARTUITSTEL , EXTRA KORT , EXTRA SPOELEN	
MIX 20° Hoofdwasm - Spoelgangen - Maximale centrifugesnelheid: 1200 tpm voor ZWF5120P - 900 tpm voor ZWF5140P Max. lading 2,5 kg Koud wasprogramma dat zeer energiebesparend werkt, voor licht vervuild wasgoed. Voor dit programma is een wasmiddel nodig dat actief is in koud water.	KORT CENTRIFUGEREN , SPOELSTOP , STARTUITSTEL , EXTRA SPOELEN	
FIJNE WAS 40° - ❄️ (koud) Hoofdwasm - Spoelgangen - Maximale centrifugesnelheid op 700 tpm Max. lading 2,5 kg - Gereduceerde lading 1,5 kg ¹⁾ Fijne was : acryl, viscose, polyester. Normaal vervuilde was.	SPOELSTOP , STARTUITSTEL , EXTRA KORT , EXTRA SPOELEN	
WOL 40° - ❄️ (koud) Hoofdwasm - Spoelgangen - Maximale centrifugesnelheid op 1200 tpm voor ZWF5120P - 900 tpm voor ZWF5140P Max. lading 2 kg In de machine wasbare wol, met de hand wasbare wol en fijn wasgoed met het symbool «handwas» . Opmerking : Een enkel of groot stuk wasgoed kan een verkeerd evenwicht van de trommel tot gevolg hebben. Als de machine de laatste centrifugefase niet uitvoert, voeg dan meer wasgoed toe, verdeel de lading handmatig opnieuw en kies vervolgens het centrifugeprogramma.	KORT CENTRIFUGEREN , SPOELSTOP , STARTUITSTEL	
SPOELEN Spoelen - Kort centrifugeren op 700 tpm. Als een centrifugesnelheid hoger dan 700 tpm wordt geselecteerd door op de relevante knop te drukken, voert het apparaat een lange centrifuge uit. (Maximale centrifugesnelheid bij 1200 tpm) Max. lading 5 kg Voor het spoelen en centrifugeren van katoenen kledingstukken die met de hand zijn gewassen. Selecteer de optie EXTRA SPOELEN om de spoelactie te intensiveren. De wasmachine voegt extra spoelgangen toe.	KORT CENTRIFUGEREN , SPOELSTOP , STARTUITSTEL , EXTRA SPOELEN	

Programma – Maximale en minimale temperatuur - Cyclusbeschrijving – Maximale centrifugesnelheid – Maximale lading - Type wasgoed	Opties	Wasmiddelvakje
<p>POMPEN Water wegpompen Voor het wegpompen van water dat in de trommel is achtergebleven.</p>		
<p>CENTRIFUGEREN Pompen en lang centrifugeren op maximale centrifugesnelheid: 1200 tpm voor ZWF5120P - 1400 tpm voor ZWF5140P Max. lading 5 kg Aparte centrifugegang voor kledingstukken die met de hand zijn gewassen en na programma's waarbij de optie Geen centrifuge is geselecteerd. U kunt de snelheid met behulp van de betreffende knop aanpassen aan de stoffen die gecentrifugeerd moeten worden. Als een centrifugesnelheid lager dan 700 tpm wordt geselecteerd door op de relevante knop te drukken, voert het apparaat een korte centrifuge uit.</p>	KORT CENTRIFUGEREN , STARTUITSTEL	
<p>ANTI-KREUK 40° - ✖ (koud) Hoofdwass - Spoelgangen - Maximale centrifugesnelheid op 900 tpm Voor de beste anti-kreukresultaten verlaagt u de lading synthetische kledingstukken. (Aanbevolen lading 1 kg) Synthetische of gemengde stoffen. Voorzichtig wassen en centrifugeren om kreuken te voorkomen. De wasmachine voegt extra spoelgangen toe.</p>	KORT CENTRIFUGEREN , SPOELSTOP , STARTUITSTEL , EXTRA SPOELEN	 
<p>5 OVERHEMDEN 30° Hoofdwass - Spoelgangen - Maximale centrifugesnelheid op 900 tpm Synthetische en gemengde stoffen : geschikt voor 5 - 6 licht vervuilde overhemden.</p>	KORT CENTRIFUGEREN , STARTUITSTEL	 
<p>MINI 30 30° Hoofdwass - Spoelgangen - Maximale centrifugesnelheid op 700 tpm Max. lading 3 kg Synthetische stoffen en fijne was. Licht vervuild wasgoed of wasgoed dat slechts hoeft te worden opgefrist.</p>	SPOELSTOP , STARTUITSTEL	 

Programma – Maximale en minimale temperatuur - Cyclusbeschrijving – Maximale centrifugesnelheid – Maximale lading - Type wasgoed	Opties	Wasmiddelvakje
JEANS 60° - ❄️ (koud) Hoofdwash - Spoelgangen - Maximale centrifugesnelheid: 1200 tpm voor ZWF5120P - 900 tpm voor ZWF5140P Max. lading 3 kg Broeken, hemden of jaszjes in denim en jersey gemaakt van hi-tech materialen. De optie Extra Spoelen wordt automatisch geactiveerd.	KORT CENTRIFUGEREN , SPOELSTOP , STARTUITSTEL	

1) Als u de optie EXTRA KORT selecteert door op knop **5** te drukken, raden we u aan de maximale lading te beperken, zoals aangegeven. Maximale lading is wel mogelijk, maar de wasresultaten zullen minder goed zijn.

Verbruikswaarden

Programma	Energieverbruik (kWh)	Waterverbruik (liter)	Programmaduur (Minuten)
Witte katoen 90°	2.00	72	170
Katoen 60°	1.10	67	145
Katoen ECO 60° ¹⁾	0.85	46	175
Katoen 40°	0.70	67	140
Synthetische stoffen 40°	0.55	55	90
Fijne was 40°	0.55	63	75
Wol/Handwas 30°	0.30	48	55

1) Het programma "Katoen ECO" op 60°C met een belading van 5 kg is het referentieprogramma voor de gegevens die op het energielabels staan, overeenkomstig de richtlijnen 92/75/EEG.

 De verbruiksgegevens in deze tabel zijn slechts richtlijnen, ze kunnen variëren afhankelijk van de hoeveelheid en soort wasgoed, de temperatuur van het aangevoerde water en de omgevingstemperatuur.

Onderhoud en reiniging

 **Waarschuwing!** Schakel de wasmachine uit en haal de stekker uit het stopcontact voordat u met schoonmaken begint.

Onderhoudswasbeurt

Bij wasbeurten op lage temperaturen is het mogelijk dat er aanslag aan de binnenkant van de trommel blijft zitten. Wij raden u daarom aan regelmatig een onderhoudswasbeurt uit te voeren.

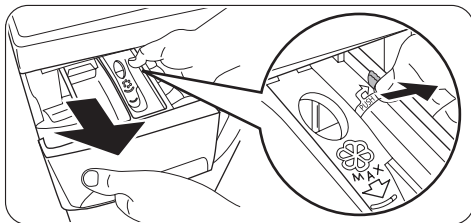
Ga als volgt te werk

- Moet de trommel leeg zijn

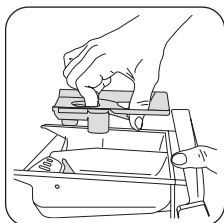
- Moet u het heetste wasprogramma voor katoen kiezen
- Gebruik een normale hoeveelheid wasmiddel, dit moet waspoeder zijn met biologische eigenschappen

De wasmiddellade schoonmaken

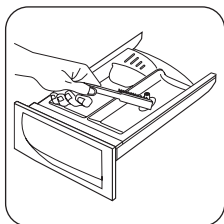
De lade voor was- en nabehandelingmiddelen moet regelmatig worden schoongemaakt.



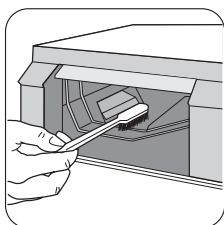
- Verwijder de lade.



- Om het schoonmaken te vergemakkelijken, moet het bovenste gedeelte van het vakje voor nabehandelmiddelen worden verwijderd.



- Met een borsteltje kunt u de uitsparing schoonmaken en alle resten waspoeder verwijderen.
- Reinig alle verwijderde onderdelen van de doseerlade onder een kraan om eventuele resten waspoeder te verwijderen.



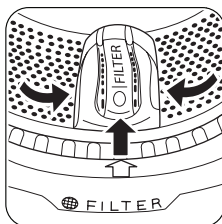
- Gebruik het borsteltje om de uitsparing schoon te maken. Zo zorgt u ervoor dat alle resten waspoeder goed van de boven- en onderkant van de uitsparing worden verwijderd.

Als u de doseerbak en uitsparing hebt schoongemaakt, plaatst u de wasmiddellade terug.

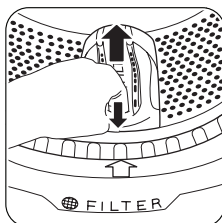
Het afvoerfilter schoonmaken

Het filter houdt pluïsjes of vreemde objecten tegen die per ongeluk in het wasgoed terecht zijn gekomen. De pomp moet regelmatig worden schoongemaakt. Ga als volgt te werk om het filter te reinigen:

- Draai de programmakeuzeknop naar de stand  ;
- trek de stekker uit het stopcontact;
- open de deur;

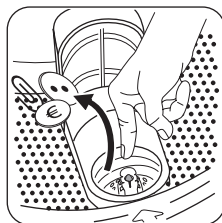


- draai de trommel en lijn de afdekking van het filter (**FILTER**) uit met de pijl op de deurvergrendeling;

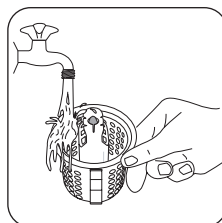
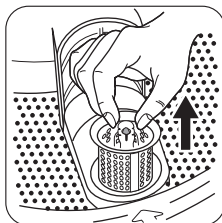


- open de afdekking van het filter door op de speciale haak te drukken en de afdekking omhoog te draaien;

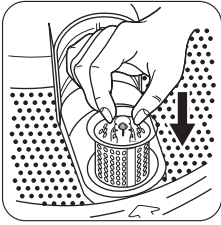
! Waarschuwing! houd de afdekking van het filter open totdat het filter is verwijderd;



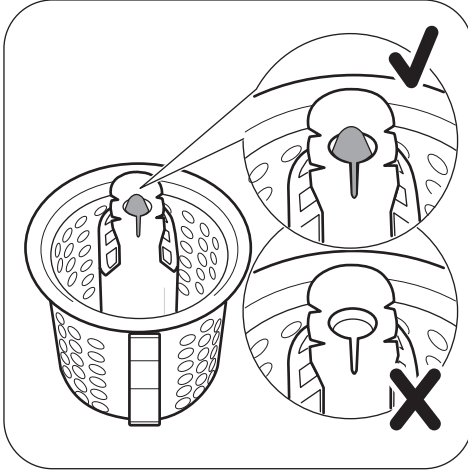
- voordat u het filter verwijdert, haalt u alle pluïsjes en kleine objecten rondom het filter weg;



- verwijder het filter en maak het schoon onder de kraan;



- plaats de afdekking van het filter zo nodig weer rechtop;
- open de afdekking van het filter en plaats het filter terug;



het filter is correct geplaatst wanneer de indicator op de bovenkant zichtbaar is en wordt geblokkeerd;

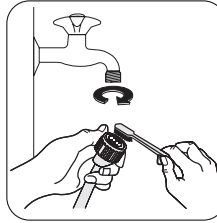


- sluit de afdekking van het filter;
- steek de stekker weer in het stopcontact.

De watertoevoerfilters schoonmaken

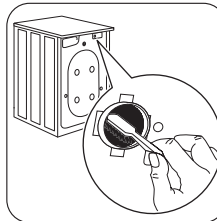
Belangrijk! Als het apparaat niet met water wordt gevuld, het lange tijd duurt voordat het water wordt gevuld, de startknop rood knippert of het display (indien aanwezig) het bijbehorende alarm toont (zie hoofdstuk "Problemen oplossen" voor meer informatie), moet u controleren of de watertoevoerfilters niet geblokkeerd zijn.

De watertoevoerfilters schoonmaken:



- Draai de waterkraan dicht.
- Schroef de slang van de kraan.
- Reinig het zeefje in de slang met een harde borstel.

- Schroef de waterslang weer op de kraan. Zorg ervoor dat de aansluiting stevig vast zit.



- Schroef de slang van de machine. Houd een oude doek bij de hand om eventueel gemorst water te kunnen opvegen.
- Maak het filter in de klep schoon met een stevige borstel of met een doek.

- Schroef de slang terug op de wasmachine en zorg dat de aansluiting stevig vastzit.
- Draai de waterkraan open.

Problemen oplossen

Het apparaat start of stopt niet tijdens de werking. Bepaalde problemen zijn het gevolg van een gebrek aan eenvoudig onderhoud of onoplettendheid en kunnen zonder de inschakeling van een monteur worden opgelost met behulp van de in de onderstaande tabel beschreven aanwijzingen.

Tijdens de werking van de wasmachine is het mogelijk dat het **rode** controlelampje van de knop **6** gaat knipperen en dat een van de controlelampjes gaat branden om aan te geven dat het apparaat niet werkt.

Controleer voordat u contact opneemt met onze serviceafdeling eerst de onderstaande checklist.

Storingscode en storing



Start/Pauze



**Het lampje van knop 6 knipert en het lampje 7.1 gaat branden:
Probleem met de watertoevoer.**

Mogelijke oorzaak/oplossing

De waterkraan is dicht.

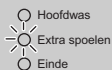
- Draai de waterkraan open.

De toevoerslang is beknelde of geknikt.

- Controleer de aansluiting van de watertoevoerslang.

Het filter in de toevoerslang of het inlaatventielfilter is verstopt.

- Maak de watertoevoerfilters schoon (lees 'De watertoevoerfilters schoonmaken' voor meer informatie).



Start/Pauze




**Het lampje van knop 6 knipert en het lampje 7.2 gaat branden:
Probleem met de waterafvoer.**

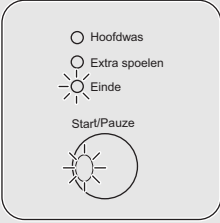
De afvoerslang is beknelde of geknikt.

- Controleer de aansluiting van de afvoerslang.

Het afvoerfilter is verstopt.

Als het apparaat stopt met werken zonder dat het water wordt afgevoerd, voert u eerst een noodafvoer uit:

- zet de programmakeuzeknop op  ;
- trek de stekker uit het stopcontact;
- draai de waterkraan dicht;
- wacht zo nodig totdat het water is afgekoeld;
- schroef de afvoerslang los van de achtersteun (zie "Voorzorgsmaatregelen bij vorst") en maak de slang los van de gootsteen of tap;
- laat de slang op de grond lopen;
- zet een opvangbak op de grond en houd het uiteinde van de afvoerslang in de bak. Het water zou door de zwaartekracht in de opvangbak moeten lopen. Wanneer de opvangbak vol is, maakt u hem leeg. Herhaal deze procedure totdat er geen water meer uit de slang komt;
- schroef de afvoerslang weer op de achtersteun en plaats de slang terug;
- open de deur en verwijder het wasgoed;
- maak het afvoerfilter schoon volgens de beschrijving in "Het afvoerfilter schoonmaken";
- aan het einde van de schoonmaakprocedure sluit u de deur en steekt u de stekker weer in het stopcontact.
- Voer een pompprogramma uit om te controleren of de wasmachine nu goed werkt.

Storingscode en storing	Mogelijke oorzaak/oplossing
 <p>Het lampje van knop 6 knippert en het lampje 7.3 gaat branden: Deur open.</p>	<p>De deur is niet of niet goed gesloten.</p> <ul style="list-style-type: none"> • Doe de deur stevig dicht.

Het apparaat start of stopt niet tijdens de werking zonder een zichtbaar alarm.

Controleer voordat u contact opneemt met onze service-afdeling eerst de onderstaande checklist.

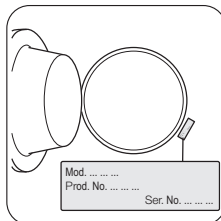
Storing	Mogelijke oorzaak/oplossing
<p>De machine start niet:</p>	<p>De stekker zit niet goed in het stopcontact.</p> <ul style="list-style-type: none"> • Steek de stekker in het stopcontact. <p>Er staat geen spanning op het stopcontact.</p> <ul style="list-style-type: none"> • Controleer de elektrische installatie in uw woning. <p>De hoofdzekering is doorgebrand.</p> <ul style="list-style-type: none"> • Vervang de zekering. <p>De programmakeuzeknop is niet goed ingesteld en er is niet op knop 6 gedrukt.</p> <ul style="list-style-type: none"> • Draai de keuzeknop en druk nogmaals op knop 6 . <p>De uitgestelde start is gekozen.</p> <ul style="list-style-type: none"> • Als het wasgoed meteen gewassen moet worden, annuleert u de uitgestelde start.
<p>Er stroomt water in de machine en dat loopt meteen weer weg:</p>	<p>Het uiteinde van de afvoerslang bevindt zich te laag.</p> <ul style="list-style-type: none"> • Raadpleeg de paragraaf "Waterafvoer" in hoofdstuk "Installatie".
<p>De machine pompt het water niet weg en/of centrifugeert niet:</p>	<p>Er is een optie of programma gekozen waarbij het water in de trommel niet wordt weggepompt of een programma dat alle spoelgangen onderdrukt.</p> <ul style="list-style-type: none"> • Kies het programma pompen of centrifugeren. <p>Het wasgoed is niet gelijkmatig in de trommel verdeeld.</p> <ul style="list-style-type: none"> • Verdeel het wasgoed opnieuw.

Storing	Mogelijke oorzaak/oplossing
Er ligt water op de vloer:	<p>Er is te veel of een verkeerd wasmiddel gebruikt (te veel schuimvorming).</p> <ul style="list-style-type: none"> • Verminder de hoeveelheid wasmiddel of gebruik een ander middel. <p>Controleer of een van de koppelingen van de toevoerslang lekkage vertoont. Dit is niet altijd gemakkelijk te zien, omdat het water langs de slang naar beneden loopt; controleer of de slang vochtig is.</p> <ul style="list-style-type: none"> • Controleer de aansluiting van de watertoevoerslang. <p>De afvoer- of toevoerslang is beschadigd.</p> <ul style="list-style-type: none"> • Vervang deze door een nieuwe.
De deur gaat niet open:	<p>Het programma loopt nog.</p> <ul style="list-style-type: none"> • Wacht tot het wasprogramma is afgelopen. <p>De deur is niet ontgrendeld.</p> <ul style="list-style-type: none"> • Wacht tot de deur wordt vrijgegeven. <p>Er staat water in de trommel.</p> <ul style="list-style-type: none"> • Kies het programma pompen of centrifugeren om het water af te voeren.
De machine staat te schudden of maakt lawaai:	<p>De transportbouten en het verpakkingsmateriaal zijn niet verwijderd.</p> <ul style="list-style-type: none"> • Controleer of de machine correct geïnstalleerd is. <p>Het apparaat staat niet goed waterpas.</p> <ul style="list-style-type: none"> • Stel de voetjes af. <p>Het wasgoed is niet gelijkmatig in de trommel verdeeld.</p> <ul style="list-style-type: none"> • Verdeel het wasgoed opnieuw. <p>Mogelijk bevat de trommel te weinig wasgoed.</p> <ul style="list-style-type: none"> • Plaats meer wasgoed in de trommel.
Centrifugeren begint traag of de machine centrifugeert niet:	<p>De elektronische voorziening voor het detecteren van een verkeerd evenwicht is ingeschakeld, omdat het wasgoed niet gelijkmatig in de trommel is verdeeld. Het wasgoed wordt opnieuw verdeeld doordat de trommel in tegenovergestelde richting ronddraait. Dit kan verschillende keren nodig zijn voordat de verkeerde balans verdwijnt en het normale centrifugeren kan worden hervat. Als het wasgoed na 10 minuten nog steeds niet gelijkmatig in de trommel is verdeeld, zal de machine niet centrifugeren. Verdeel het wasgoed in dat geval met de hand in de trommel en selecteer het programma centrifugeren.</p> <ul style="list-style-type: none"> • Plaats meer wasgoed in de trommel. <p>De lading is te klein.</p> <ul style="list-style-type: none"> • Voeg meer wasgoed toe, verdeel de lading handmatig opnieuw en kies vervolgens het programma centrifugeren.
Er is geen water zichtbaar in de trommel:	<p>Machines die gebaseerd zijn op moderne technologie werken erg zuinig en verbruiken weinig water zonder dat dit van invloed is op de prestatie van de machine.</p>

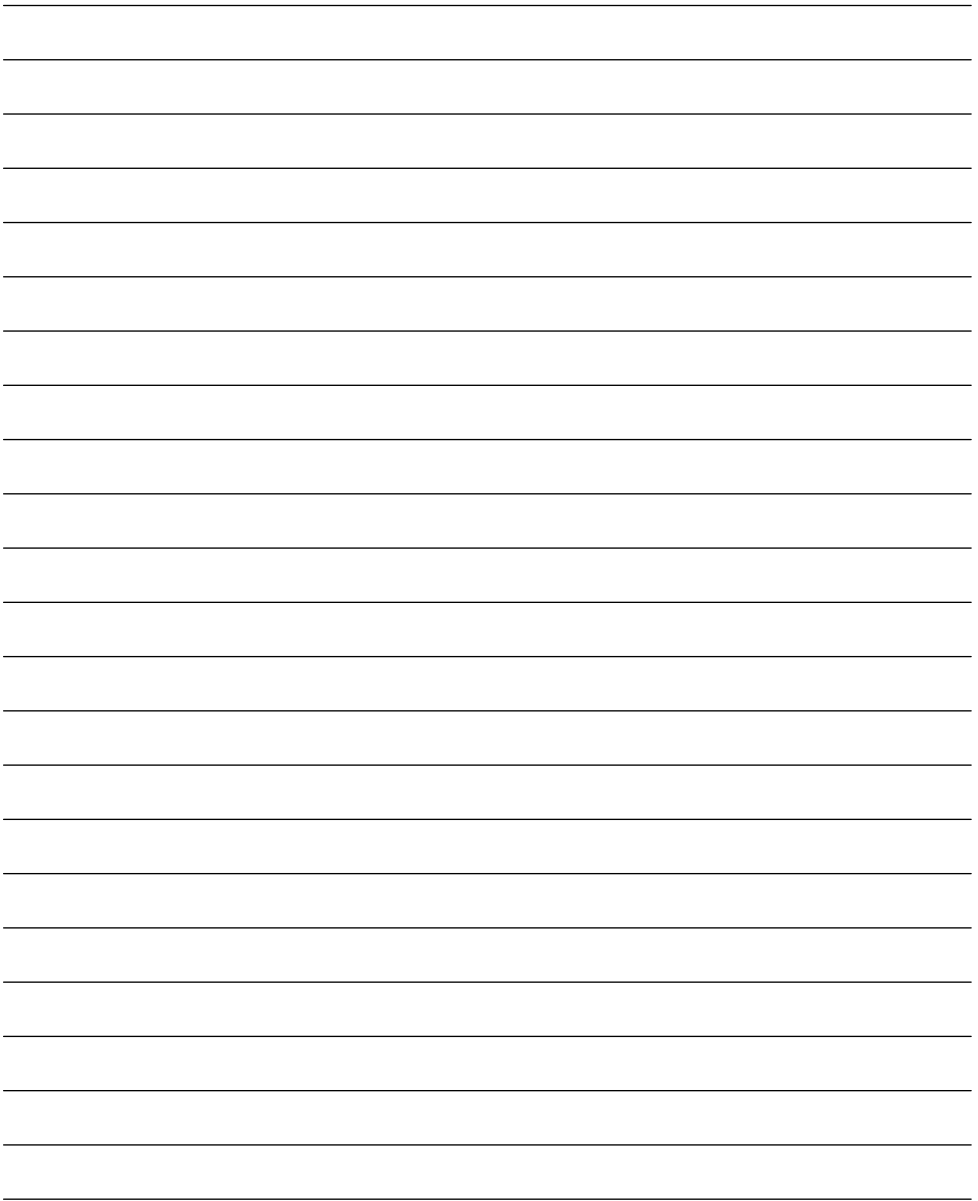
Storing	Mogelijke oorzaak/oplossing
Onbevredigende wasresultaten	<p>Er is te weinig of een verkeerd wasmiddel gebruikt.</p> <ul style="list-style-type: none"> • Gebruik meer wasmiddel of gebruik een ander middel. Hardnekkige vlekken zijn niet vóór het wassen behandeld. • Gebruik normaal in de handel verkrijgbare producten om hardnekkige vlekken te behandelen. <p>De juiste temperatuur was niet gekozen.</p> <ul style="list-style-type: none"> • Controleer of u de juiste temperatuur hebt gekozen. <p>Te veel wasgoed in de trommel.</p> <ul style="list-style-type: none"> • Reduceer de lading.
Het apparaat maakt een abnormaal geluid.	<p>De machine is uitgerust met een type motor die vergeleken met andere traditionele motoren een vreemd geluid maakt. Deze nieuwe motor zorgt voor een soepelere start en een betere verdeling van het wasgoed in de trommel tijdens het centrifugeren en voor een betere stabiliteit van de machine.</p>

Schakel na het voltooien van deze controles het apparaat in en druk op de knop **6** om het programma weer te starten. Als het probleem opnieuw optreedt, neem dan contact op met onze service-afdeling.

De contactgegevens van het servicecentrum staan op het typeplaatje. Wij adviseren u om de gegevens hier te noteren:



Modelbeschrijving
 (MOD.)
 Productnummer (PNC)
 Serienummer (S.N.)





www.zanussi.com/shop

